

Sammanfattning
av workshops
under 2015 - 2016

RAPPORT 2016-11-25

HELA YTTERBY + EU- PROJEKTET SPECIAL ADVANCE



KUNGÄLVS
KOMMUN

INNEHÅLLSFÖRTECKNING

Inledning	1
Bakgrund	2
Process	3
Steg 1	4
Steg 2	5
Steg 3	7
Steg 4	8
Sammanfattning	10

Rapporten är sammanställd 2016-07-18 av;
Jessica Andersson, Planarkitekt/PLANERING

INLEDNING

Under 2015, från mars med avslutning i december, arbetade en intern tjänstemannagrupp från planeringsenheten tillsammans med forskare och specialister från KTH i en serie workshops med Hela Ytterby inom forskningsprojektet SPECIAL. Denna rapport är en sammanställning av det arbete som gjordes, den syftar till att vara ett fortsatt planeringsunderlag för FÖP Ytterby.

Bakgrund Hela Ytterby

Planeringsenheten fick i uppdrag att påbörja planeringsarbetet med Västra Ytterby, ett större obebyggt område centralt inom tätorten Ytterby. Beslut hade tagits om att flytta nuvarande ridskola som upptog stora arealer mark inom området. Ridskolan var ett planeringshinder för att kunna bebygga centrala delar och området utgörs därför av mark som pekats ut för bostäder på lång sikt i kommunens översiktsplan(2010).

I kommunens översiktsplan anges även att en fördjupning kring tätorten behöver göras samt att principerna för utveckling av orten ska bygga på "inifrån och ut" samt att bygga tätast närmast stationen. Pågående detaljplaner återfinns i utkanterna av orten vilket inte följer den utvecklingsstrategi som finns i översiktsplan 2010. Summan av dessa förutsättningar gjorde att planeringsarbetet även sågs behöva omfatta hela ytterby, ett namn som uppkom i projektgrup-

pen med hänsyn till att få med Hela Ytterby och att hela - läka ortens nuvarande hål i bebyggelsen, Ytterby.

I arbetet med att skapa en ny övergripande plan för Ytterby fick kommunen kostnadsfritt kompetensstöd i EU-projektet SPECIAL.

Eu- projektet SPECIAL

EU-projektet SPECIAL (Spatial Planning and Energy for Communities In All Landscapes), genomfördes av åtta europeiska planeringsorganisationer från mars 2013 till mars 2016. Föreningen för Samhällsplanering var projekts svenska partner. Det svenska SPECIAL-laget bestod aktiva medlemmar i Föreningen för Samhällsplanering(FFS), Maia Rostvik (2013–2014, assistent), Mats Johan Lundström (projektledare) samt Ulf Ranhagen och Carl-Johan Engström (seniorrådgivare). Syftet med SPECIAL var att utveckla planerarkårens och andra samhällsbyggares kunskap om sambanden mellan fysisk planering och hållbar energi, samt att öka kompetens och förmåga att i samverkan integrera energiperspektivet i samhällsplaneringen. Arbetet delades upp i två delar: SPECIAL Basic och SPECIAL Advanced.

SPECIAL Basic

SPECIAL Basic bestod av tre olika utbildningar med syfte att ge planerare och andra samhällsbyggare en introduktion

till hur man kan förhålla sig till och arbeta med att integrera frågor rörande hållbar energi i den fysiska planeringen, samt visa goda exempel på detta. En viktig del i pedagogiken har varit att alltid kombinera traditionella föredrag med interaktiva övningar med deltagarna, ofta i form av workshops kopplade till lokala planeringsfall. Kungälv deltog här i utbildning.

SPECIAL Advanced

SPECIAL Advanced handlade om att fördjupa kunskapen och kompetensen att integrera energiaspekterna i den fysiska planeringen. De kommuner som hade deltagit i SPECIAL Basic fick anmäla intresse för att få ett vidare processtöd, varefter två kommuner i Västsverige och två i Stockholm-Mälardalen valdes ut. Kungälv var en av dessa och här stöttades planerarna i deras arbete med att få till en hållbar och energismart utveckling i det växande stationssamhället Ytterby, där det finns ett stort tryck att bygga nya bostäder. Arbetet inleddes med en bred workshop – med ett 50-tal tjänstemän och politiker från kommunens olika sektorer – om hållbar utveckling i Ytterby, med syfte att få fram nyckelfrågor för det fortsatta arbetet. Efterföljande tre workshops under 2015 handlade om att arbeta med mål- och visionsbaserad planering, scenarioplanering, utvärdering mot mål och indikatorer samt organisation av det fortsatta planeringsarbetet.

Exempel inom SPECIALs digitala kunskapspool som finns tillgängliga på www.special-eu.org.



PROCESS

I Kungälv startade arbetet med att enligt kommunens projektmodell ta fram projekt-direktiv och förstudie under våren 2015. Parallellt med detta gick även kommunen in i *Special Advance*, vilket gjorde att kommunens interna arbetsprocesser fick draghjälp av det som gjordes inom ramen för arbetet i *Special Advance*. Kommunen var i startgrupparna med planering av sitt arbete med den övergripande utvecklingsstrategin för centrala Ytterby och genom *Special advance* fick kommunen samtidigt en process att arbeta med den fysiska planeringen av orten samt mål och visionsbilder. Processen för *Special advance* deltagandet och de olika steg som gjordes redovisas i processlinje (nästa sida).

Projektkommunikation

Projektgruppen har informerat om arbetet inom organisationen och externt, dels vid inom Framtids- och utvecklingsberedningen samt vid marknadsdag 2015 och dels vid ett möte för socialdemokraterna i Ytterby.

Inför den inledande workshopen skickades en bred inbjudan ut via e-post inom förvaltning och mot politik och därefter har urvalet av deltagande tjänstemän varit mer riktat mot specifika kompetenser.

Projektorganisation

Arbetet med Hela Ytterby och *Special advance* har involverat många inom förvaltningen och inom politiken, arbetet har bedrivits tvärsektorielt och blocköverskridande.

Externt har projektet *Special Advance* letts av;
Ulf Ranhagen, arkitekt och Tekn. Dr
Carl-Johan Engström, arkitekt och gästprofessor på KTH och Chalmers
Mats Johan Lundström, planeringsarkitekt och Tekn. Lic

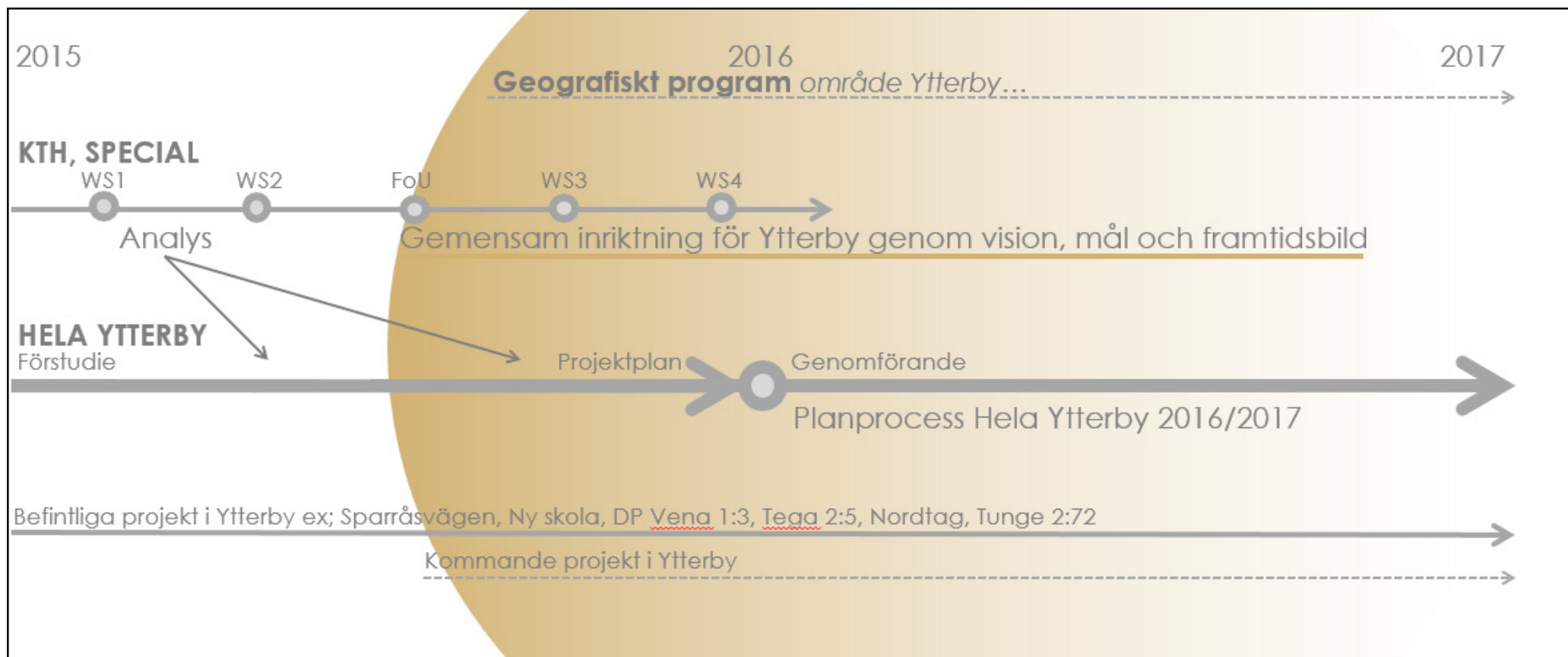
En mindre projektgrupp för Hela Ytterby har internt bestått av tjänstemän från enhet planering;
Maria Lejdebro, planarkitekt
Erik Liedner, planarkitekt
Jessica Andersson, planarkitekt
Jenny Lindqvist, energiplanerare
Jenny Bjönnes - Berghdal, trafikstrateg

Vidare har projektgruppen utökats vid tillfällena för avstämning och workshop genom referensgrupper och övriga kompetenser såsom äldreomsorg, vård och skola, utvecklingsledare, miljö, mark och exploatering, va samt trafik, gata, park.

En närvarolista för workshop 1 och 2 presenteras som bilaga 1.



1 kv 2015	2 kv 2015	3 kv 2015	4 kv 2015	1 kv 2016	2 kv 2016
<ul style="list-style-type: none"> Påbörjar samtal med SPECIAL om medverkan i SPECIAL Advance Projektdirektiv (Kommunens interna arbete) 	<ul style="list-style-type: none"> Workshop 1 Special Advance Möte med utökad projektgrupp Workshop 2 Special Advance 	<ul style="list-style-type: none"> Workshop 3 Special Advance Återkoppling FoU kring mål och visioner 	<ul style="list-style-type: none"> Framtagande av förstudie (Kommunens interna arbete) 	<ul style="list-style-type: none"> Workshop 4 	<ul style="list-style-type: none"> Workshop 5 Det urbana stationsområdet - smart vardag Beslut om FÖP Ytterby i KF



STEG 1

Steg 1 i processen var att ha en workshop och inspirationsdag där inbjudan gick ut brett inom kommunen, till ett stort antal tjänstemän och politiker, från olika partier och företrädande för olika fackkunskaper, från VA till skola.

Förmiddagens fokus var hela och hållbara Ytterby som bestod av föreläsningar kring stationsområdet och bygga hållbart, tätt och energismart, samt av en workshop i form av en SWOT-analys över Ytterby. Stora kartor och arbetsblad och en avsevärd mängd post-it gick åt.

Eftermiddagen handlade främst om projekt- och processdesign för visions- och målbildsbaserad planering. Det hölls föredrag kring processstöd och projekt- och processdesign, men även här workshopades det kring olika analyser såsom risker, intressenter, information m.fl..

All information som inkom under dagen bearbetades och återrapporterades inför nästa steg, steg 2.

Bearbetning av steg 1

Alla Swot-analyser sammanställdes och sammanfattades i en version som sedan skickades ut till alla inblandade.

Eftermiddagens analyser av risker, olika aktörers intresse samt målbilden för proces-

SWOT Hela Ytterby!

Den 16 mars 2015 samlades politiker och tjänstemän för att arbeta med utvecklingen av Ytterby genom en SWOT-analys. Tillsammans identifierade vi Styrkor, Svagheter, Möjligheter och Hot för Ytterby vilka sammanfattats här.



STYRKOR

påbörjad
stadsomvandlingsprocess

vackert

närhet

full arbetsfällan,
service, fritid,
rekreation och
storstadens utbud

Kulturhistoria

stor andel obebyggd kommunal mark

god
kommunal service

SVAGHETER

socioekonomiska
skillnader

otrygghet i centrum
den offentliga miljön i centrum

kommunen äger ej stationhuset

brister i marknadsföring
vad gäller identitet och
kulturhistoria

järnvägens kapacitet,
barriäreffekt och
servicefunktioner

MÖJLIGHETER

kollektivtrafiken,
järnvägen

stärka centrum

fler invånare
länka ihop Ytterby och Kungälv

identitet

Ytterbys kulturarv

skapa ett
sammanslagande
Ytterby

illgängliggöra och
lyfta socialt utsatta
områden

HOT

undermåliga och oattraktiva
valmöjligheter för en
hållbar mobilitet

lång utvecklingsprocess

avsaknad av
helhetsgrepp

höga bostadspriser
skapar sociala klyftor i den fysiska
strukturen

marknads-
fluktationer

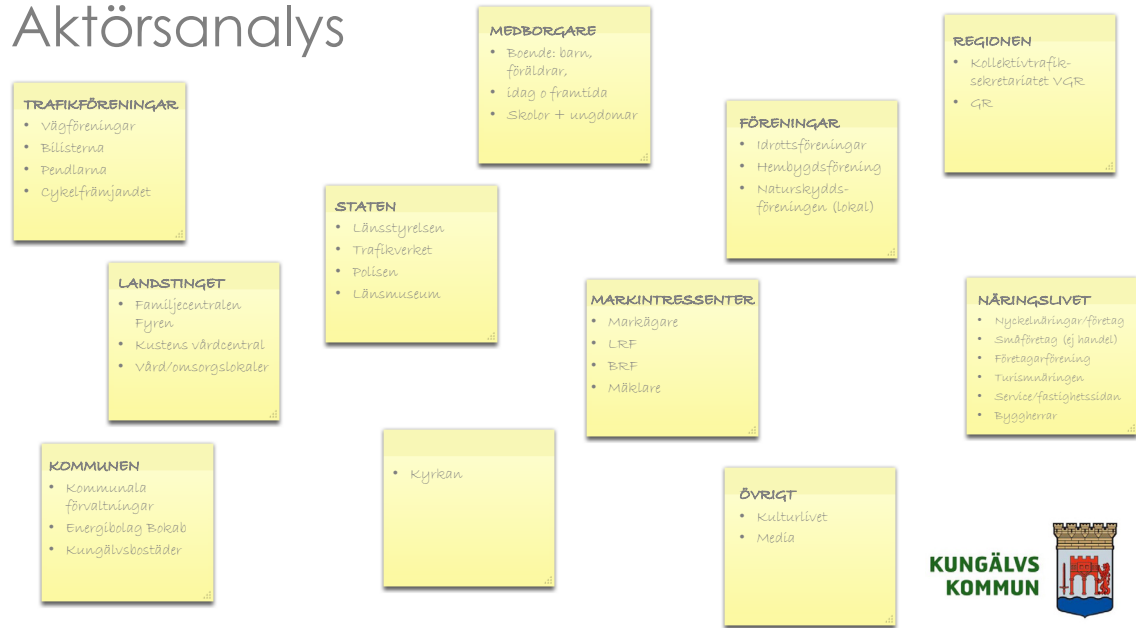
sen sammanställdes (se nästföljande sida). Dessa har inte distribuerats vidare inom organisationen utan främst används vidare som bakgrund i processen.

Både Swot- och aktörsanalyser har varit behjälpliga inom kommunens interna projektarbetsätt, då dessa legat till grund för en nuläges- och intressentanalys i förstudie och projektplan.

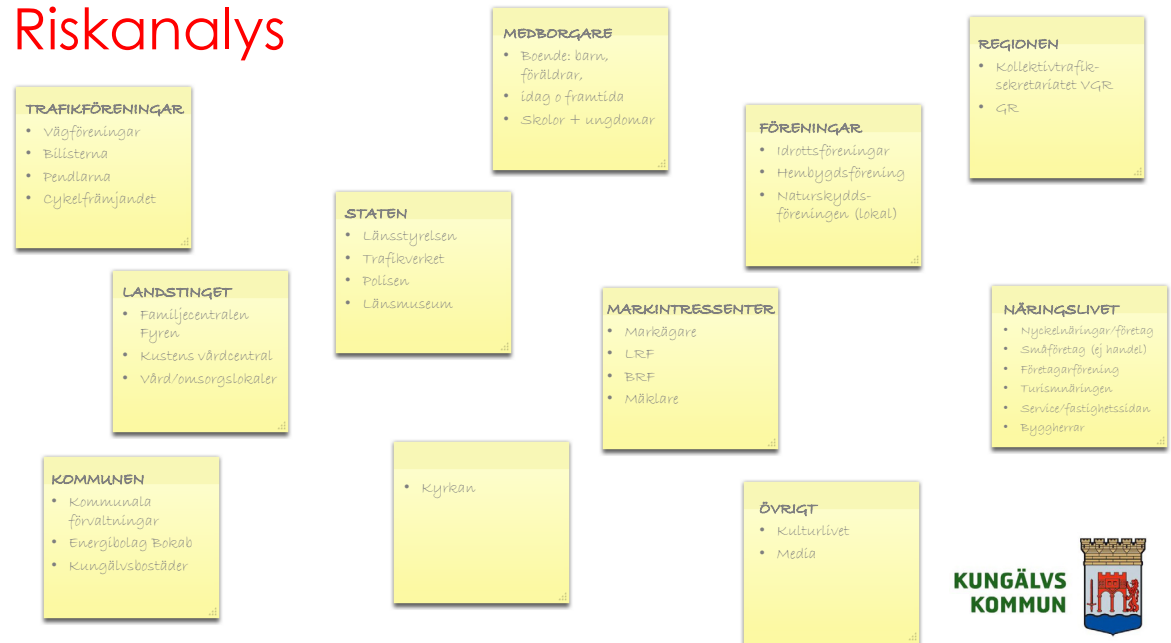
Resultat

Resultatet från steg 1 visade att det fanns mycket tankar och idéer om utvecklingen av Ytterby tätort och en viss samstämmighet visades i Swot-analysen som pekar på de möjligheter och styrkor som finns att arbeta vidare med. Det uttrycktes även en oro för hur en lång utvecklingsprocess skulle kunna göra att man inte tar vara på det stora intresset av att bygga som finns idag samtidigt som att bara bygga skulle göra att man även kunde mista helhetsgreppet.

Aktörsanalys



Risicanalys



STEG 2

Steg 2 i processen fokuserade på mål, nyckelfrågor och scenarioplanering. Inbjudna var flera olika tjänstemän inom olika delar av förvaltningen. Sammantaget var ett 20 tal tjänstemän representerade från olika delar i förvaltningen.

Under dagen(2015-09-18) hölls föredrag kring metodiken för Uthållig kommun samt hur man kan arbeta med scenarioplanering och konsekvensbedömning. Vidare så workshopades det fram, med Swot-analys som underlag, nyckelfrågor för utvecklingen av Ytterby. Dessa klustrades samman under ett antal kategorier och rankades. Kategorier blev de nyckelområden/frågor att arbeta vidare med.

Vid scenarioplanering så arbetades 4 olika alternativa scenariobilder fram genom motstående axlar vilka var ett sätt att se på utveckling av Ytterby ,i olika vinklar och med olika förutsättningar. Scenariobilderna fick olika namn beroende på vad de representerade. Dessa konsekvensbedömdes utifrån hur väl de kunde svara upp mot en trolig och önskvärd utveckling av Ytterby.

Bearbetning av steg 2

Projektgruppen hade mycket material att bearbeta och arbetade fram trendanalys inom varje nyckelfråga och gjorde vidare

SCENARIOMATRIS

Workshop 1
Övning 2: Alternativa scenarier 2030/2050

Obs! Var inte kritisk eller ifrågasättande utan skapa "goda" scenarier i denna workshop – utvärderingen/ konsekvensbedömningen kommer i nästa steg!

1. Utgå från förslag till scenariomatrissens axlar men justera eller komplettera om ni önskar!

Hela Ytterby

Upplägg för workshop nr 2!

Nu kommer en uppföljning och utveckling av det workshop möte som hölls för Hela Ytterby med ledning av SPECIAL i mars.

Fokus för workshop 2 är; mål, nyckelfrågor och scenarioplanering. Inbjudna är tjänstemän i olika delar av förvaltningen som berörs av utvecklingen i sitt arbete.

Var: Mimers hus, Hörsal 1
När: 4 maj
Tid: 10.00- 15.00

Agenda

09.30 - 10.00	FIKA Kort information och försnack
10.00 - 10.30	Föredrag: Uthållig kommun - metodik
10.30 - 12.00	Tema nyckelfrågor; Grupparbete och diskussion
12.00 - 12.45	LUNCH Dagens lunch på Mimers hus ingår
12.45 - 13.30	Föredrag: Scenarioplanering
13.30 - 15.00	Tema scenariebyggnad: Grupparbete och diskussion
15.00 - 15.15	FIKA
<i>Projektgrupp</i>	
15.15 - 15.45	Föredrag: Konsekvensbedömning
15.45 - 16.45	Tema konsekvenser: Grupparbete och diskussion
16.45 - 17.00	Summering, fortsatt arbete och avslutning

Vi ser fram emot ytterligare en dag av arbete och inspiration!

Med Vänliga Hälsningar
Projektgruppen för Hela Ytterby i samverkan med experter från SPECIAL

en viktning av alla scenariobilder utifrån nyckelfrågorna. Med detta systematiska sätt arbetades de om till två alternativ (de som fick högst poäng) .

Resultat

Steg 2 resulterade i framtagande av nyckelfrågor, scenarios och två framtidsbilder, trendanalyser, nollalternativ samt mål och vision för Ytterby. De nyckelfrågor som var viktigast att arbeta vidare med utifrån SWOT analysen var;

- Sociala frågor
- Näringsliv och centrum
- Mobilitet och infrastruktur
- Bostäder
- Natur, kultur och rekreation

Vidare arbetades 2 framtidsbilder fram för att nå mål och möta nyckelfrågor rörande utveckling av stationssamhället som bestod av nr 1 och nr 2, dessa kan beskrivas som;

1) tekniska innovativa lösningar, effektiva transporter och med smarta funktionella byggnader samt liv och rörelse.

2) Varierande och personliga byggnader, naturliga ekosystem, lokalt och organiskt samt annorlunda upplevelser och roligt.

Nollalternativet beskriver hur Ytterby ser ut om inga planer sker utan att arbetet fortsätter som vanligt. Risken är då stor att vi inte tar vara på ortens läge och funktion som

stationssamhälle och att byggation och infrastruktur gör det svårt att uppnå hållbarhetsmål.

Vidare så kokades alla befintliga mål ihop med SWOT analysen och inom ramen för alla nyckelfrågor beskrevs mål utifrån kort, mellan och långsikt. Målen som togs fram beskrivs i sidor nedan. Visionen byggdes även den av nyckelfrågorna och handlade om hur Ytterby önskas se ut vid 2050, den finns redovisad nedan.

Bilderna visar på hur nyckelfrågor identifierats utefter Swot-analys, rankats och sedan bearbetas ner till ett antal rubriker.



Nyckelfrågor

En process med medborgarinflytande
Upplevelser och känslor
Sociala frågor och offentlig service
Identitet

Infrastruktur
Kommunikationer
Mobilitet

Kulturmiljö
Natur och fritid
Grön rekreation
Grönstruktur och övrig utemiljö

Näringsliv
Stärka centrum
Centrumutveckling
Offentlig service
Varumärke

Bostäder
Befintlig bebyggelse
Utbyggnad/utveckling
Markfrågor



	Gull	Rosa	Orange	Grön
1	Utbyggnad/utveckling • Hög räbåsa - hållbarhet • Måhvetta ödelighet • Natur • Bra miljö • Biblioteket	Sociala frågor, offentlig service • Integration • Utveckla kommunal verksamhet	Centrumutveckling • Stärka ett centrum på befintlig plats	En process med medborgarinflytande • Säkerställa deltagande från olika målgrupper (åldersgrupper, läroplan, föräldrarnas olika synsätt)
2	Befintlig bebyggelse • Satta på hela samhället • Björkså, stationshuset, Citygross	Bostäder • Fler bostäder i bra boendemiljö med olika upplåtelseformer	Kommunikationer • Kommunikationer inom tätort	Stärka centrum • Stärka området på östra sidan (Björkså) • Köpa in stationshuset
3	Upplevelser och känslor • Kultur • God beredning • Fika • Kultursav	Kommunikation infrastruktur • Utveckla och bygg ut stolt, GC, lokalgator, kollektivtrafik	Kulturmiljö	Grönstruktur och övrig utemiljö
4	Mobilitet • Genvägar • Turist - trygghet • Promenadväg Kastelletgränd	Grön rekreation • Närdrott/drottningläggnings närdrott... för åldrarna 0-99 år	Natur och miljö	Identitet
5	Näringsliv • Fler arbetsplatser nära stationen • Bostäder - nära centrum	Markfrågor • Grön infrastruktur, lokus vatten och vind	Varumärke	Offentlig service

SOCIALA FRÅGOR

NÄRINGSLIV & CENTRUM

MOBILITET & INFRASTRUKTUR

BOSTÄDER

NATUR, KULTUR & REKREATION

3 scenariomatriser och utvärderingen av de olika framtidsbilder dessa genererar med hänsyn till nyckelfrågorna.



Kan uppfylla mycket väl 3p
 Kan uppfylla 2p
 Kan uppfylla i delar/eventuellt 1p
 Kan ej uppfylla 0p



Nyckelfrågor	Gated community	High tech ekoby	Bullerby	Ekostad	Pendelstad	Kontorsstad	Naturnära	Industri-samhälle	Pendelstad	Kontorsstad	Naturnära	Industri-samhälle	Stations-samhälle	Villa-stad	Pendelstad	Sovstad
En process med medborgarinflytande																
Upplevelser och känslor	1	3	2	3	2	1	3	0	2	2	3	1	2	1	1	1
Sociala frågor och offentlig service	1	3	2	3	1	3	1	1	3	3	3	2	2	1	2	2
Identitet	2	3	2	3	2	3	3	1	2	1	3	1	2	2	2	2
Infrastruktur	1	2	1	2	2	2	3	3	3	3	1	1	2	2	2	2
Kommunikationer	2	3	2	3	3	3	1	1	3	3	0	1	3	1	2	3
Mobilitet	2	3	2	3	3	3	1	1	3	3	0	1	3	1	2	3
Näringsliv	0	0	0	0	1	3	1	3	2	3	0	1	2	1	1	1
Stärka centrum	1	1	1	2	2	2	1	1	3	3	0	1	3	2	2	2
Offentlig service	1	2	1	2	3	3	1	1	3	3	1	1	2	2	2	2
Varumärke	1	2	2	2	1	3	1	3	2	2	2	1	2	2	1	1
Bostäder	3	2	2	3	3	3	1	1	3	3	1	2	3	2	2	3
Befintlig bebyggelse	0	1	0	1	3	1	3	1	3	3	2	2	2	1	2	2
Utbyggnad/utveckling	2	2	2	2	2	3	1	1	3	3	3	3	3	1	2	3
Centrumutveckling	1	1	1	1	2	3	1	1	3	3	0	0	3	1	1	2
Markfrågor					1	1	1	1	1	1	3	1	2	2	2	2
Kulturmiljö	1	1	1	1	2	2	3	1	2	2	1	1	2	1	1	1
Natur och fritid	2	1	2	1	2	1	3	1	2	2	3	2	2	3	2	2
Grön rekreation	2	1	2	1	2	1	3	1	2	2	3	2	2	3	2	2
Grönstruktur och övrig utemiljö	1	1	1	1	2	2	3	1	2	2	3	2	2	3	2	2
Summa	24	32	26	34	39	43	35	24	47	47	32	26	44	32	33	38

Nollalternativ och två alternativa framtidsbilder presenteras.



KONCEPT

- Avstånd mellan olika områden och avsaknad av mötesplatser skapar mindre sammanhållning inom orten.
- Näringslivet har fortsatt inriktning mot mindre verksamheter och utbudet av detaljhandel och service i centrum är begränsat.
- Bilen sätter fortsatt strukturer och präglar vardagslivet och samhället. Byggnationer i samhällets utkanter stärker inte stationen eller resandeunderlag i den nödvändig grad.
- Bostadsutvecklingen i närtid sker främst i västra periferin och utgörs till största delen av småhusbebyggelse.
- Stora grönområden finns kvar centralt i samhället, medan opäverkad natur i samhällets utkanter tas i anspråk. Kulturmiljöer, på bland annat stora smällen, är fortsatt anonyma.
- Ytterbys utveckling sker fortsatt i väster vilket inte medför några större framsteg för tätorten Kungälv-Ytterby-Kareby att växa samman eller för Ytterbys roll som stationsområde i regionen.

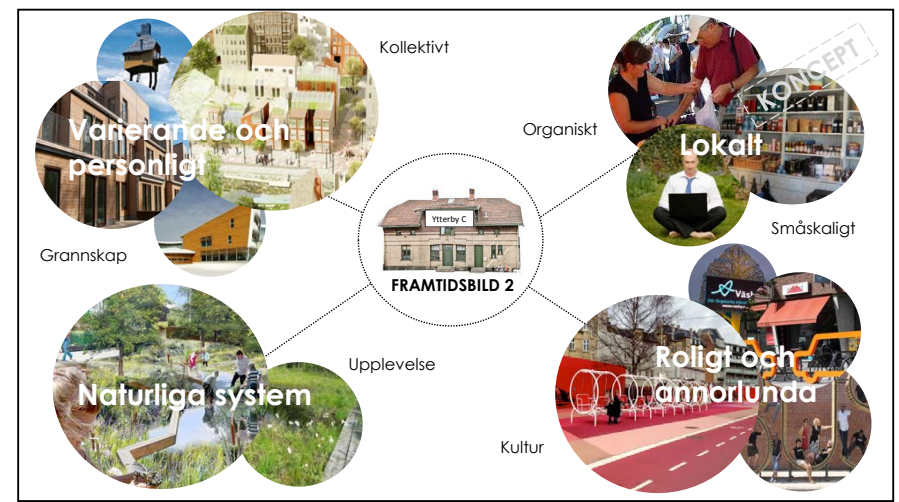
KUNGÄLVSKOMMUN



Två framtidsbilder

	FRAMTIDSBILD 1	FRAMTIDSBILD 2
SOCIALA FRÅGOR	Centrum är mötesplatsen 24/7, individen	Gemenskap och grannskap, spridda mötesplatser
NÄRINGS- & CENTRUM	Rationellt och smart vardagsliv, god service	Småskaligt och lokalt
MOBILITET & INFRASTRUKTUR	Stations- och GC-fokus, tidseffektivt	GC-fokus och pooler, upplevelserikt
BOSTÄDER & BEBYGGELSE	Tätt och innovativt med stationen och centrum som utgångspunkt	Innovativt på naturens förutsättningar, centrum och kompletterande grannskap
NATUR, KULTUR & REKREATION	Anlagda lösningar	Naturliga lösningar/förutsättningar
OMVÄRLD	Vänder sig mot Göteborg	Vänder sig mot KYK

KONCEPT



En trendanalys genomfördes med hänsyn till att arbeta med mål och visioner.



1. Urbanisering, även på fritiden, det händer mer i staden
2. Mottrend, hästgårdsdrömmen
3. individualism
4. Mottrend, sharing
5. Social washing
6. Nischande
7. Kundfokus
8. Digitaliserad verklighet matkasse, parkering
9. Mat/cafékultur
10. Segregerat samhälle
11. Digitalt liv
12. Flyktingvågor
13. "Kalla kriget känslan"
14. Stjärnfamiljer



1. Polarisering kollektivtrafik
2. Cykelplanering ökar, bilen är norm
3. Lite cykling på landet, mer i städer
4. Elfordon, cykel och bil
5. Linbana
6. Cykel, vilja att röra sig, men fast i bilen
7. Närturism med cykel
8. Uppgradering av bilar gör den attraktivare
9. Längre lastbilar, ingen kapacitet för tåget
10. Mer tåg, nytt hetare än det som finns
11. Infrastrukturen kommer till dig, digital planering av resor
12. Önskemål om 24/7 möjlighet att resa
13. Färre har körkort, i yngre åldrar
14. Bilpooler
15. Resfria möten



1. Ökad konsumtion
2. Storskalighet, mottrend nära
3. Tjänstesamhälle
4. Kontorshotell
5. Paketlösningar, vid upplevelser
6. Intresse för kultur
7. Beställa hem, näthandel
8. Upplevelse i stadslivet, snarare än konsumtion
9. Vardagslivsperspektivet
10. Offentliga och privata rum, gränsen suddas ut och förstärks samtidigt
11. Inga nya köpcentrum
12. Satsning i stadskärnor, kopplat till upplevelse
13. Varumärke
14. Internationell arbetsmarknad
15. Privatisering av det offentliga



1. Minskat föreningsliv
2. Minskat lantbruk (småskaligt)
3. Löpartrend,
4. Multitävlingar
5. Folk rör sig inte
6. Hälsfokus
7. Odling och närproducerat, tillgång till resurser
8. Kampen om det gröna
9. Upplevelse och aktivitetssemester
10. Naturturism
11. Tillgängliggöra och levandegöra naturen och kulturmiljö, information
12. Stadsodling
13. Marknadsföring kultur = turism
14. Småbarnsfamiljer flyttar till förorter
15. Lite friluftsliv
16. Klimatförändringar
17. Barns fritid är organiserad



1. Inkomstsegregation
2. Energi och miljöeffektivisering i nybyggnation, smarta hus
3. Förtätning
4. Landmärkesbyggande, Bilbaoeffekten
5. Bygga med hänsyn till olika kulturer
6. Byggemenskaper
7. Lokalgrupper, egna initiativ till byggnation
8. Flexibla bostäder
9. Bygga för äldre och yngre
10. Marktrend det tidigare oattraktiva marken kan få nya värden
11. Kvarterstad
12. Blandstad
13. Snabbheten
14. Bostäder vid kommunikationer
15. Bostadsbrist, särskilt billigt boende
16. Klimatanpassning
17. Urbanisering

För att påbörja ett mål och visionsarbete för Ytterby bröts befintliga målen för att tolkas på platsen.



Hållbar utveckling



EKONOMISK

1. God förvaltning kommunal mark, mjuka och hårda värden, (kommunen)
2. Utrymme för lönsam utveckling av befintliga och tillkommande verksamheter (näringslivet)
3. Möjlighet för alla att ha tillgång till bostad och aktivt kunna ta del av lokalsamhällets utbud (medborgare)



EKOLOGISK

1. Lätt att lokalt göra miljöanpassade vardagsval och resor
2. Lokalisering och utformning av nybebyggelse sker med hänsyn till kretslopp och lokala förutsättningar
3. Rekreativa och varierande TILLGÄNGLIG utomhusmiljöer som stöttar biologisk mångfald



SOCIAL

1. Fler mötesplatser och ett aktivt lokalsamhället
2. Särskilt fokus och aktiva val för att investeringar ska ske i den fysiska miljön i socialt utsatta områden, integrering av bostadsområden och människor
3. Möjligheter för medborgarna att kunna påverka sin närmiljö och vardag
4. Kulturmiljöer

KUNGÄLVS KOMMUN



Befintliga mål

Det övergripande bostadspolitiska målet

Målet för bostadspolitiken är att alla skall ges förutsättningar att leva i goda bostäder till rimliga kostnader och i en stimulerande och trygg miljö inom långsiktigt hållbara ramar. Boende och bebyggelsemiljön skall bidra till jämlika och värdefulla levnadsförhållanden och särskilt främja en god uppväxt för barn och ungdomar. Vid planering, byggande och förvaltning skall en ekologisk, ekonomisk och socialt hållbar utveckling vara grund för verksamheten.

Näringslivsprogrammet

- Öppna goda förutsättningar för näringslivet i kommunen för nyetableringar, flyttar och utömat för näringslivet. Det ska ske genom att skapa ett bra näringsklimat inom kommunen, för både etablerande och nya företag, 2020 i kommunen och i kommunalskiktet.
- Det primära målet är att nå topp 50 på svensk näringslivet ranking. Arbetet med att nå och behålla en god placering skall överses förbättra.
- Ett måttel med ett arbetstillfälle, ett differentierat näringsliv och en positiv företagsutveckling skall genomska.

Energiplanen

- En minskning av de totala koldioxidutsläppen
- med 100 % till 2050.
- Fossilfri uppvärmning 2020
- Fossilfri transport 2050
- Självförsörjande på förnyelsebar el år 2070

GR

Huvudstråken utgör ryggraden i Göteborgsregionen och ska stärkas för att alla delar av regionen ska bli långsiktigt livskraftiga. Utvecklingen av huvudstråken ska ske med stöd av en attraktiv och kraftfull pendel- och regiontågstrafik.

Grönplanen

- Öka den biologiska mångfalden och utöka antalet biotoper
- Värna om och utveckla platsernas identitet och kulturhistoriska värde
- Underlätta och inspirera till rekreation, naturstudier och aktiviteter i park- och naturmark

KUNGÄLVS KOMMUN



ÖP 2010



Kungälv's ansvar för huvudstråket,

Bygg vidare på dagens struktur, utveckla serviceorterna och använd prioriterade kustområden för boende, rekreation och besöksnäring



Attraktiva boendemiljöer

Alla i Kungälv ska känna sig trygga, välkomna och accepterade. Kungälv ska utvecklas och vara tillgängligt för alla individer.



Ett differentierat näringsliv

Småskalig industri främjas i serviceorterna. Satsningen på verksamhetsområden norr om Rollbo längs med E6 ska fortsätta.



Ett hållbart transportsystem

Bebyggelseutvecklingen ska stödja en välutbyggd och attraktiv kollektivtrafik.



Miljö och energi

Utsläppen av koldioxid ska minska och den lokala förnyelsebara elen ska öka. Målen ska uppnås genom minskad energianvändning, minskade transporter och en ökning av kollektivtrafiken



Höga natur- och kulturvärden

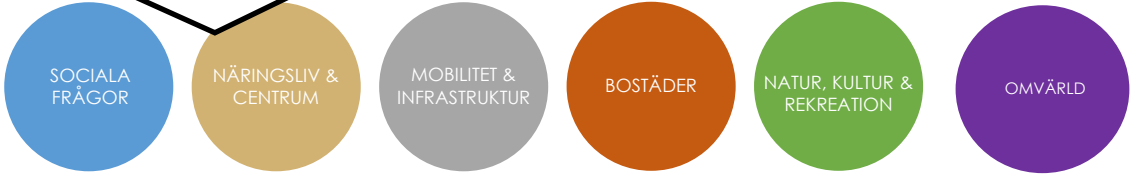
Natur- och kulturvärden ska bevaras, strandskyddet värnas och friluftsliv främjas.

KUNGÄLVS KOMMUN



För att påbörjat ett mål och visionsarbete för Ytterby bröts befintliga målnier för att tolkas på platsen.

Vision = mål + nyckelfrågor



Förslag till vision för Hela Ytterby 2050

KONCEPT

Stationssamhället Ytterby är en självklar del av Storgöteborg och en entrépunkt till Bohuslän med 15 000 invånare och ett expanderande näringsliv. Kungälv-Ytterby-Kareby har växt samman i en centralort, men Ytterbys egen identitet är stark på den kulturhistoriska plats där bebyggelse, landsbygd och älv möts.

Hållbara kommunikationer präglar Ytterby där stationen är hjärtat för tätorten, landsbygden och kustzonen. Attraktionskraften för boende och företag är stor då Ytterby station och Kungälv resecentrum samspelar effektivt och ger utmärkta valmöjligheter för resande. Ytterbys tät centrum på båda sidor av järnvägen är en kreativ blandning av bostäder, arbetsplatser och service med spännande arkitektur och grönska. Liv och rörelse i gatorummet karaktäriserar de tidigare trafiklederna.

Ytterby är en sammanhängande tätort med välintegrerade bostadsområden och mötesplatser för alla, där invånarna är välmående och har nära till varandra. Naturområden som Kastellegården, Guddehjälm och Nordre älv förbinds via gröna stråk genom centrum och är populära för både kvällspromenader och söndagsutflykter.

KUNGÄLVS KOMMUN

Mål

2050 ska Ytterby ha ett varierat utbud av mötesplatser i centrum, i bostadsområden samt mellan bostadsområden. Socioekonomiska skillnader ska inte vara synliga i bebyggelsestrukturen

2030 ska delar finnas ett utökat utbud av mötesplatser både i Ytterbys centrum och i befintliga bostadsområden. 2030 ska Ytterby ha en tydlig identitet.

KUNGÄLVS KOMMUN

Mål

2050 ska det självklara transportsättet vara gång-, cykel- och kollektivtrafik i Ytterby och till Kungälv/Rollsbo.

2030 ska stationsområdet vara utbyggt med mycket god pendlerservice. Gång- och cykelvägnätet ska ha utvecklas starkt med riktning mot stationen och centrum.

KUNGÄLVS KOMMUN

Mål

2050 ska ett nätverk av parker och grönska ha tillskapats som sammanbinds med naturreservat och Nordre älv. Ortens kulturmiljöer ska liksom grönskan vara identitetsbärande och tillgängliga i vardagen.

2030 ska parker och grönska tydligt vara integrerade i bebyggelsestrukturen i de centrala delarna av tätorten. Det ska vara lätt att ta sig till naturreservat och Nordre älv. Kända kulturmiljöer och objekt ska ha lyfts fram och tillgängliggjorts som en del av tätortens identitet.

KUNGÄLVS KOMMUN

Mål

2050 ska centrum vara utbyggt på båda sidor av järnvägen och goda förutsättningar finnas för ett levande näringsliv. Centrum ska ha en stark koppling till Rollsbo och Marstrandsvägen.

2030 ska antalet och ytan verksamhetslokaler i centrum utökas i linje med det kraftigt ökade bostadsbeståndet och en god servicenivå för vardag och fritid.

KUNGÄLVS KOMMUN

Mål

2050 ska bostadsbeståndet vara miljöanpassat och varierat. Det ska finnas möjlighet att bo i Ytterby genom livets alla skeden.

Nya bostadsområden ska ha medfört att tätorten växt samman, och Ytterby ska upprätthålla en god servicenivå.

2030 ska Ytterbys bostadsbestånd ha växt kraftigt med fokus i centrum. Nya bostäder har även tillägnats i befintliga områden som bidrar till ett bostadsutbud till lokal diversitet.

KUNGÄLVS KOMMUN

Mål

2050 ska Ytterby vara en entré till Bohuslän och en attraktiv pendlingsort i regionen för boende, besökare och företag.

2030 ska Ytterby vara en attraktiv pendlingsort för Kungälv, Göteborg (Hisingen), Stenungsund och Uddevalla.

STORGÖTEBORG

STEG 3

I steg 3 arbetades det med att utveckla de mål och framtidsbilder, då hade bearbetning av framtidsbilder, mål och visioner skett vilka låg till grund för utvecklingen av framtidsbilderna, med ett bas- och extremalternativ för att skapa hållbara energilösningar. Workshopen bestod därmed av att konkretisera dessa framtidsbilder på karta, i form av hur det skulle vara möjligt att skapa energieffektivitet genom antingen att optimera transport eller energinätet. Den interna projektgruppen delades upp för att arbeta med ett extrem- och ett basalternativ för trafiknät och energi för varsin framtidsbild. Kartor som togs fram, pekade på att det fanns olika strategier för olika framtidsbilder.

Efter detta gjordes en multikriterieanalys på de mål som tagits fram för Hela Ytterby, det gick ut på att vikta målen utifrån vad som ansågs viktigast. Efter en sammanställning av viktningen rangordnades även målen utifrån vad som kunde ses som viktigast för ortens utveckling. Dagen avslutades med att diskutera resultat av viktningar och fördelar/nackdelar med att vikta mål.

Bearbetning av steg 3

Bearbetningen av steg 3 bestod främst i att digitalisera de kartor som producerades. I övrigt anses dessa ligga till grund för ett fortsatt arbete med analys på karta av hur Ytterby kan utvecklas i extremt hållbart eller enligt vanlig standard.

Resultat

Resultatet av steg 3 var en första ansats till att prioritera vad som är det viktigaste målet för att uppnå ett hållbart stationssamhälle (framtidsbilder). Dels blev det tydligt att det fanns olika syn på vad som var viktigt beroende på vilken kompetens man besatt, och dels blev vissa mål mer framträdande än andra. Vidare så blev viktningen av målen i förhållande till det som arbetades fram på karta ett bra sätt att analysera om det som föreslogs låg i linje med de mål som satts upp. Viktning visade sig vara ett bra sätt att utvärdera förslag och mål, få ökad samsyn på vad som var viktigt och en hjälp i prioritering.

För Ytterby framträdde följande (i rangordning) som viktiga mål i viktningen;

- GC- trafik och kollektivtrafik som ett självklart transportsätt 2050
- Ytterby som entre till Bohuslän och en attraktiv pendlingsort
- Miljöanpassat och varierat bostadsbestånd samt goda förutsättningar för ett levande näringsliv

Framtidsbilden som bestod av alternativen 1 kring transport och energi ansågs ha störst potential att möta de mål som man arbetat fram enligt den viktning som gjordes. Alternativ 1 gällande energi byggde på att nyttja befintliga strukturer och utveckla dem mer storskaligt tex fjärrvärme, solpaneler vid järnvägen, vågkraft och solpaneler på hus. För transport gällande för alternativ 1 att nyttja befintliga strukturer och

bygga starka GC-stråk som förbinder västra Ytterby i väst-östlig och nord-sydlig riktning mot hållplatser/noder för kollektivtrafik. I korsningar in mot orten från landsbygden bör det finnas p-platser samt att gator centralt kan bli mer stadslika.

ÖVNING 2a: Tabell för VIKTNING av MÅL för HELA YTTERBY (18 september 2015)

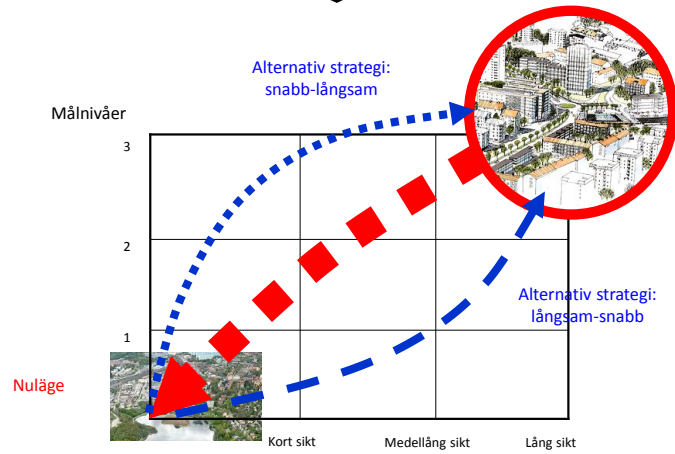
Mål för Hela Ytterby	p1	p2	p3	p4	p5	p6	p7	Medelvärde	Kommentar
Nätverk av parker och grönska 2050	3	3	2	5	15	5	25	12%	
Ytterby som entre till Bohuslän och en attraktiv pendlingsort	4	2	7	7	20	5	18%		
Miljöanpassat och varierat bostadsbestånd 2050	4	6	4	5	4	19	47,5	19%	
GC-trafik och kollektivtrafik som ett självklart transportsätt 2050	7	6	4	6	23	57,5	24% / 29%		
Centrum med stark koppling till Bohus och Marstrandsvägen	7	1	3	1	6	15	5%		
Centrum utbyggt på båda sidor om järnvägen 2050	2	7	1	2	12	3			
Goda förutsättningar för ett levande näringsliv	5	5	6	6					

ÖVNING 2 b: Tabell för RANGORDNING av FRAMTIDSBILDER utifrån målen

Mål för Hela Ytterby	Bild1	Bild2	Bild3	Bild4	Kommentar
Nätverk av parker och grönska 2050	3	1	4	2	
Ytterby som entre till Bohuslän och en attraktiv pendlingsort	2	3	4	4	
Miljöanpassat och varierat bostadsbestånd 2050	2	3	1	4	
GC-trafik och kollektivtrafik som ett självklart transportsätt 2050	4	2	3	1	
Centrum med stark koppling till Bohus och Marstrandsvägen	4	2	3	1	
Centrum utbyggt på båda sidor om järnvägen 2050	4	3	2	1	
Goda förutsättningar för ett levande näringsliv	4	3	2	1	

Målen + framtidsbilder analyserades och viktades i tabell.

Skisser över hur ex-
tream- och basalternativ för transport och infrastruktur kan se ut.



Ulf Ranhagen KTH

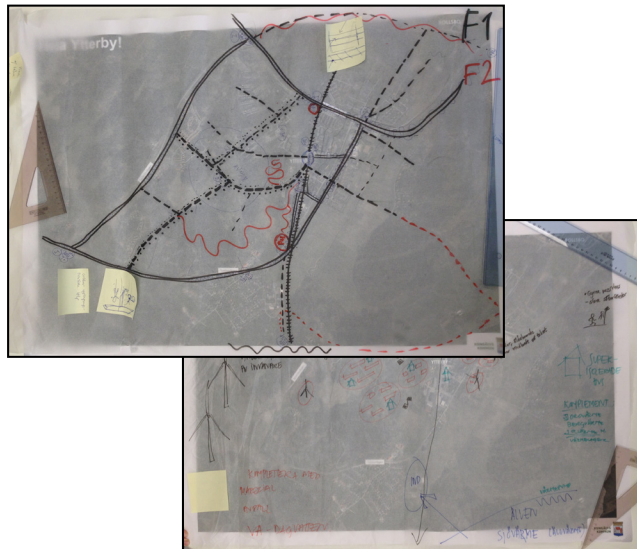


Illustration : Infrastruktur

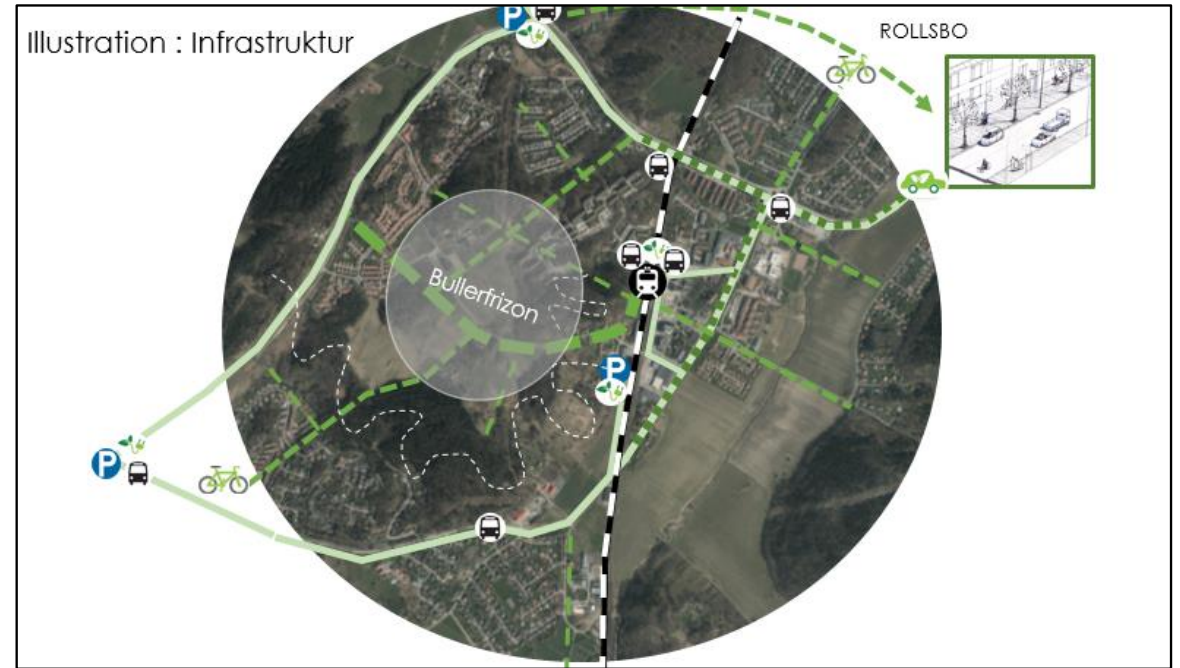
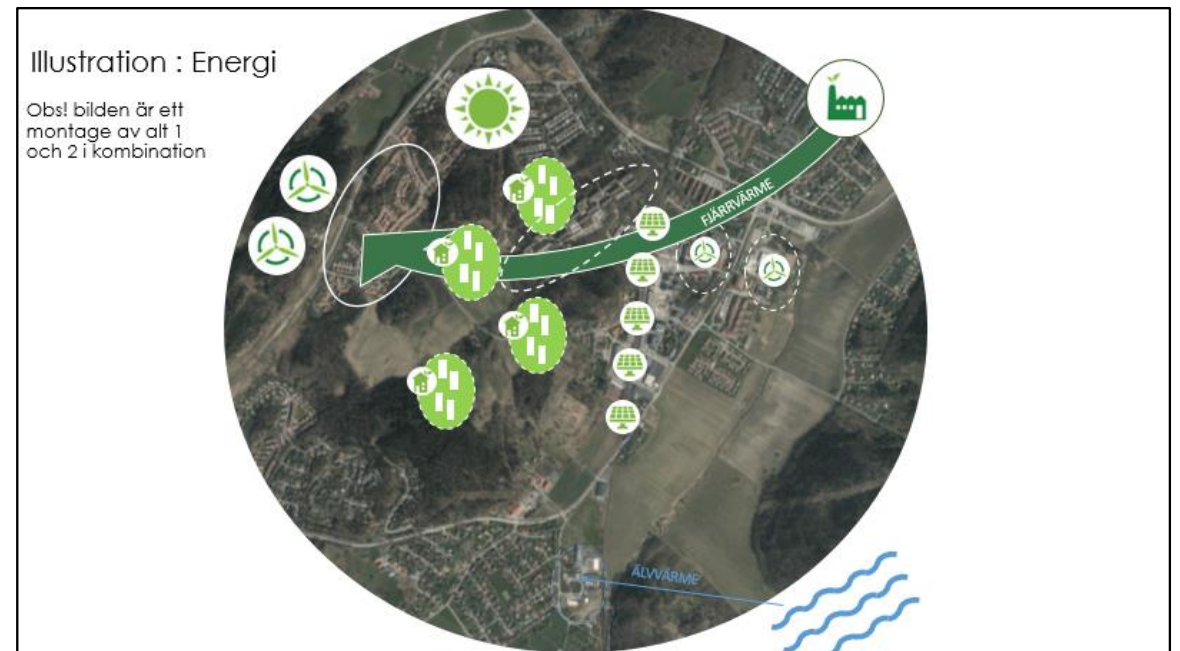


Illustration : Energi

Obs! bilden är ett montage av alt 1 och 2 i kombination



STEG 4

I steg 4 (workshop 2015-12-14) vävdes kommunens interna projektarbetsätt ihop med SPECIALs kunskaper om vilken process och produkt som kan stödja en hållbar utveckling mot ett energisnålt arbete och ge legitimitet. Under dagen var det viktigt att se på olika alternativa processer och relatera dessa till utkast av en gemensam projektplan. Fokus för steg 4 var processdesign för hur arbetet med Hela Ytterby skulle kunna bedrivas.

I detta steg närvarade Carl-Johan Engström från KTH och från kommunen deltog geografiska programledare (Miriam och Cecilia), Projektgruppen för Hela Ytterby (Jenny, Erik, Jenny BB, Jessica) samt utvecklare av kommunens projektarbetsätt (Phia Bjuhr). Fokus under dagen var att se över en gemensam projektplan för att skapa legitimitet till PBL processen

Carl-Johan Engström höll ett föredrag kring projektarbetsätt och olika processer för att arbeta framåt med Hela Ytterby som ett planeringsprojekt tillsammans med kommunens geografiska program för Ytterby. Problematiserade och diskuterade för- och nackdelar med olika processer och hur färdriktningen för projektet kan se ut. Vad ska vi driva nu? Vad ska vi driva vidare? Var ska vi öka kunskapen för att agera senare? I diskussioner kring föredraget samtalande gruppen kring hur strategiska mål i Hela Ytterby och Geografiskt program kan uppfyllas och vilka mål som eventuellt kan stå i konflikt med varandra. Att arbeta med backcasting

kan här vara en metod. Vidare sågs olika faser viktiga för projektets fortsatta gång såsom; Att skapa accept för fortsatt arbete, eventuellt göra en strukturbild för Ytterby samt driva frågan om FÖP Ytterby och att våga sticka ut hakan i ett pilotprojekt ex inom energi.

I diskussionen under dagen framgick att det finns en risk att en bred process och helhetsgrepp ses som tidskrävande i delar av organisationen samt att det behöver skapas ett förtroende kring processen. Ett sätt att göra detta är att visa på nyttor och delleveranser av projektet samt hur dessa kan samspela med övriga projekt inom orten och geografiskt program. Vidare kan även pågående processer fortgå och dra nytta av att ett övergripande strategiskt arbete görs. Genom exempelvis ett format av Fördjupad översiktsplan (FÖP) kan effekterna förväntas bli:

- Ökad delaktighet och möjlighet för kommunen att påverka utvecklingen
- Tydliggörande av identitet och värden i orten
- Detaljplaneberedskap och bidra till måluppfyllelse

Gällande Ytterby som ort lyftes att den mest bråskande planeringsfrågan är att diskutera rörelsemönster på orten samt hur dessa är kopplade till dagliga aktiviteter såsom skola, förskola och mataffär. Det påpekades att områden nära stationen är svårare att arbeta med men ger mer nytta och leverans för helheten.

Bearbetning av steg 4

Steg 4 bearbetades genom att ta vara på de argument och synpunkter som kom fram i diskussionen gällande gemensamma faktorer för geografiskt program och Hela Ytterby, vilka processer som kan ge bäst nytta och legitimitet. Argumenten för att fortsätta arbetet med Hela Ytterby i en Fördjupad översiktsplan (FÖP) framfördes i en förstudie och tillhörande tjänsteskrivelse för intern bearbetning genom mötesforum för samverkan och styrning inom kommunen.

Resultat

Resultatet av diskussionerna i steg 4 landade i att föra fram en förstudie för Hela Ytterby som även beskrev relationen till geografiskt program. Förstudien lyfte fram behovet av att fortsätta arbetet i en Fördjupad översiktsplan (FÖP). Förvaltningen godtog argumenten för FÖP och lyfte sedan ärendet för politisk hantering behandling.

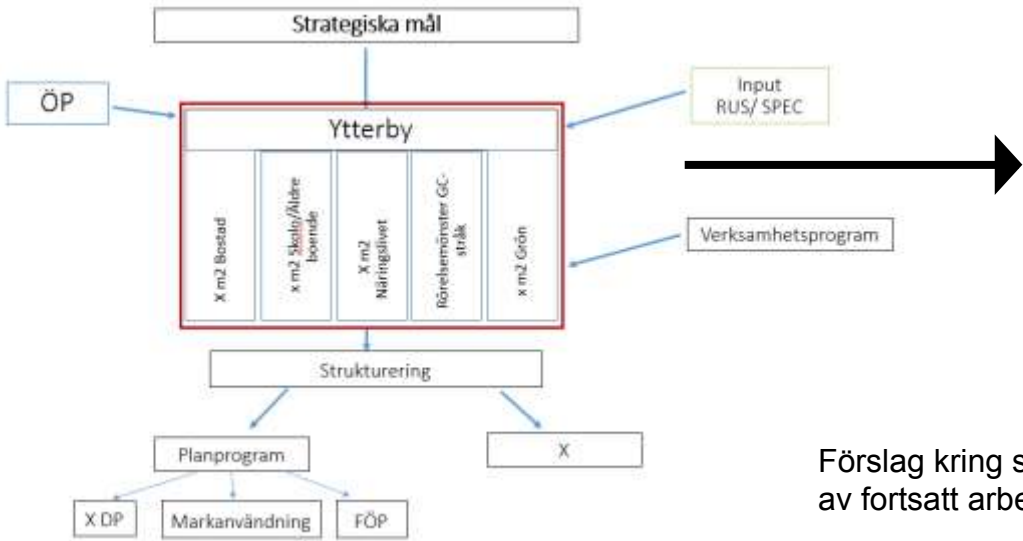
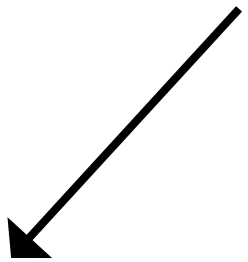
Fortsatt plan för att bedriva projekt Hela Ytterby tillsammans med Geografiskt program.

KF:s strategiska mål	KS:S resultatmål
I KUNGÄLV FINNS ARBETE ÄT ALLA	Kungälv kommun är drivande för ökad tillväxt och fler i arbete
ATTRAKTIVT BOENDE	Attraktivt boende Antalet bostäder ska öka Antalet bostäder ska öka
MINSKAD SEGREGATION	Öka integrationen Barnfattigdom Öka andelen Minska emissionskoldioxid Systematiskt
MINSKAD MILJÖ- OCH KLIMATPÅVERKAN	Mindre bostadsbråk Kunskapsprogram Skolans kvalitet Jämställdhet Fler barn
GÖR RÄTT FRÅN BÖRJAN – INVESTERA I BARN OCH UNGA	Samordning Underhåll Öka effektivitet
STRATEGISKA FÖRUTSÄTTNINGAR (balans mellan ekonomisk, kvalitets och behov)	

MÅL YTTERBY 2030

Vem gör detta? När?
Hur blir de fullt ut med i processen?

Det ska finnas ett utökad utbud av mötesplatser både i centrum och i befintliga bostadsområden	Stationsområdet ska vara utbyggt med god pendlar-service	Parker och grönska är integrerade i bebyggelsen centralt Lätt att ta sig till natur och Nordre älv. Kulturmiljöer ska tillgängliggöras som en del av identiteten.
En tydlig identitet	GC-nätet ska ha utvecklats med riktning mot stationen och centrum.	En attraktiv pendlingsort för Kungälv, Gbg, Stenungsund och Uddevalla
Antalet och yta verksamhetslokaler i centrum ska öka i linje med det kraftigt utökade bostadsbeståndet och en god servicenivå för vardag och fritid	Bostadsbestånd ha växt med fokus i centrum Nya bostäder har skapats i befintliga områden och bidrar till att utbudet blir diversifierat	



MÖJLIG VÄG

Faser	Åtgärder	Vem
Skapa accept för fortsatt arbete	Idéförslag	
Program / strukturplan Hela Ytterby		
Markanvisningstävling område X		
FÖP Ytterby		
Energipilot		

ETT ANNAT SYNSÄTT

	na nu	Driva vidare	Öka kunskapen – agera sedan

energi-piloter?

- några få 'självklara' prioriteringar
- allianser
- fortsatt planering
- nya prioriteringar

Förslag kring strukturering av fortsatt arbete.

STEG 5

I steg 5 (2016-02-24) arbetade projektgruppen tillsammans med Carl-Johan Engström kring att stärka FÖP konceptet och skapa legitimitet för att arbeta med FÖP. En gemensam promenad gjordes i området (enligt karta) där hållbarhetsaspekter lyftes och möjligheter och begränsningar analyserades.

Carl-Johan Engström hade en minidragning av FÖP som verktyg i stadsutvecklingsprocessen. Detta som inspiration till det fortsatta arbetet med att Hela Ytterby avses resultera i en FÖP och här behöver nyttan framhållas med planering på mellan nivå och FÖPens funktion att lösa komplexa sammanhang. Här bjöds programledare in tillsammans med verksamhetsutvecklare samt projektgruppen för Hela Ytterby.

Gruppen problematiserade och diskuterade för- och nackdelar med olika FÖPar. Vidare visade han även på att flera parallella processer kan pågå samtidigt och nyttorna med att göra en produkt och process som är legitim och kan samrådats. Diskussion lyftes sedan i grupp gällande för- och nackdelar kring att fortsätta arbetet med Hela Ytterby i en Plan- och bygglagsprocess (PBL) såsom i en FÖP eller ett planprogram alternativt bedrivs som ett projekt inom geografiskt program för Ytterby.

Bearbetning av steg 4

Projektgruppen tog fram en dummy FÖP för att tydliggöra vilka frågor en FÖP ska kunna hantera när det gäller Ytterby samt ge en bild över hur en FÖP skulle kunna byggas upp. Vidare arbetades det fram en tjänsteskrivelse för uppdrag om FÖP politiskt.

Resultat

En "FÖP dummy" fanns som möjlighet att bifoga tjänsteskrivelse till politiken. Vidare fick projektgruppen ytterligare underlag kring utvecklingen av Ytterby gällande skissande på karta enligt nästa sida och input till vad en FÖP kan komma att behöva innehålla samt goda referensprojekt.

**DUMMY FÖR
UTVECKLINGSPLAN YTTERBY**

VISIONSBILD FRÅN SKOLENTUNA STATIONSRÅDE

KUNGLÖVS
KOMMUN

INNEHÅLL

1. REGIONALA YTTERBY
2. HELA YTTERBY
3. INRE YTTERBY
4. VÄRDEN I YTTERBY
5. SÅ BYGGFÖR VI ILLERBY

Exempel på vilka rubriker som kan ingå!

Vad är en FÖP?

FÖP Ytterby = Aktualisera Öp2010 inom geografiskt område. Verktyg att nå KF strategiska mål om Minskad miljö och klimatpåverkan, attraktivt boende, fler kollektivtrafikresenärer mfl och skapa riktlinjer för snabbare efterföljande processer i detaljplan, markanvisning m.m.

REGIONALA YTTERBY

VARFÖR?
Regional koppling är viktig på grund av Ytterbys läge, orten kan vara en **mölpunkt** för företag och offentliga servicefunktioner som lätt kan nås via järnvägslinjens uppställningsområde. Ytterby kan vara en **utgångspunkt** för att bo i dess landsbyggdal med hög tillgänglighet till X antal arbetsplatser inom ett pendlingsbart avstånd.

FOKUS: Fokus för det regionala Ytterby kan exempelvis vara på **utvecklingen av stationsområdet**

UTMÄNNINGAR OCH MÖJLIGHETER:
Här beskrivs kort vilka möjligheter och utmaningar det finns i Ytterby gällande den regionala kopplingen

Ex: Nära på 500 meter från stationen → Samlad potential för X m2 lokaler och X antal bostäder

BILDEKEMPEL FRÅN YTTERBY IDAG

VISIONSBILDER FÖR REGIONALA YTTERBY IMORGON

VAD GÖR VI?
Under denna rubrik beskrivs hur vi kan genomföra den strategiska kartan, på kort och lång sikt samt ansvars fördelning

Exempel på hur Ytterbys koppling till regionen kan behandlas

STRATEGISK KARTA ÖVER NÄRZON TILL STATIONSRÅDET = VAR BEHÖVER VI VAD

HELA YTTERBY

VARFÖR?
Ytterbys alla delar hänger inte samman och när nu stora **centralt markområden** finns potential att hela Ytterby, dvs **sammanlätta orten** och dess områden och planera för en helhet. Om Ytterbys potential ska nyttjas kan det inte finnas en fram och baksida på ömse sidor stationen.

FOKUS: Exempelvis att låka samman orten genom **förtätning** och **länkning** över spårren samt skapa **orienterbarhet** i stråk

UTMÄNNINGAR OCH MÖJLIGHETER:
Här beskrivs kort vilka möjligheter och utmaningar det finns i Ytterby gällande att skapa en helhet

Ex: Ingen koppling över spårren → Skapa passage över spårret och mölpunkter på båda sidor

BILDEKEMPEL FRÅN YTTERBY IDAG

VISIONSBILDER FÖR HELA YTTERBY IMORGON

VAD GÖR VI?
Under denna rubrik beskrivs hur vi kan genomföra den strategiska kartan, på kort och lång sikt samt ansvars fördelning

Exempel på hur förtätning kan ske i Ytterby och vad den kan innehålla

STRATEGISK KARTA ÖVER VAR FÖRTÄTNING, LÄNKNING OCH ORIENTERBARHET KAN SKA = VAR BEHÖVER VI VAD

Gemensam promenad i och diskussion om Ytterbys potential och svagheter idag.

--- Promenadväg

— Bussväg

● Stationsområde

Otrygg väg med tät skog, en lekplats i "fel" läge i skuggan - ingen har uppsikt vilket kan skapa trygghet! Husen ligger fint på berget!

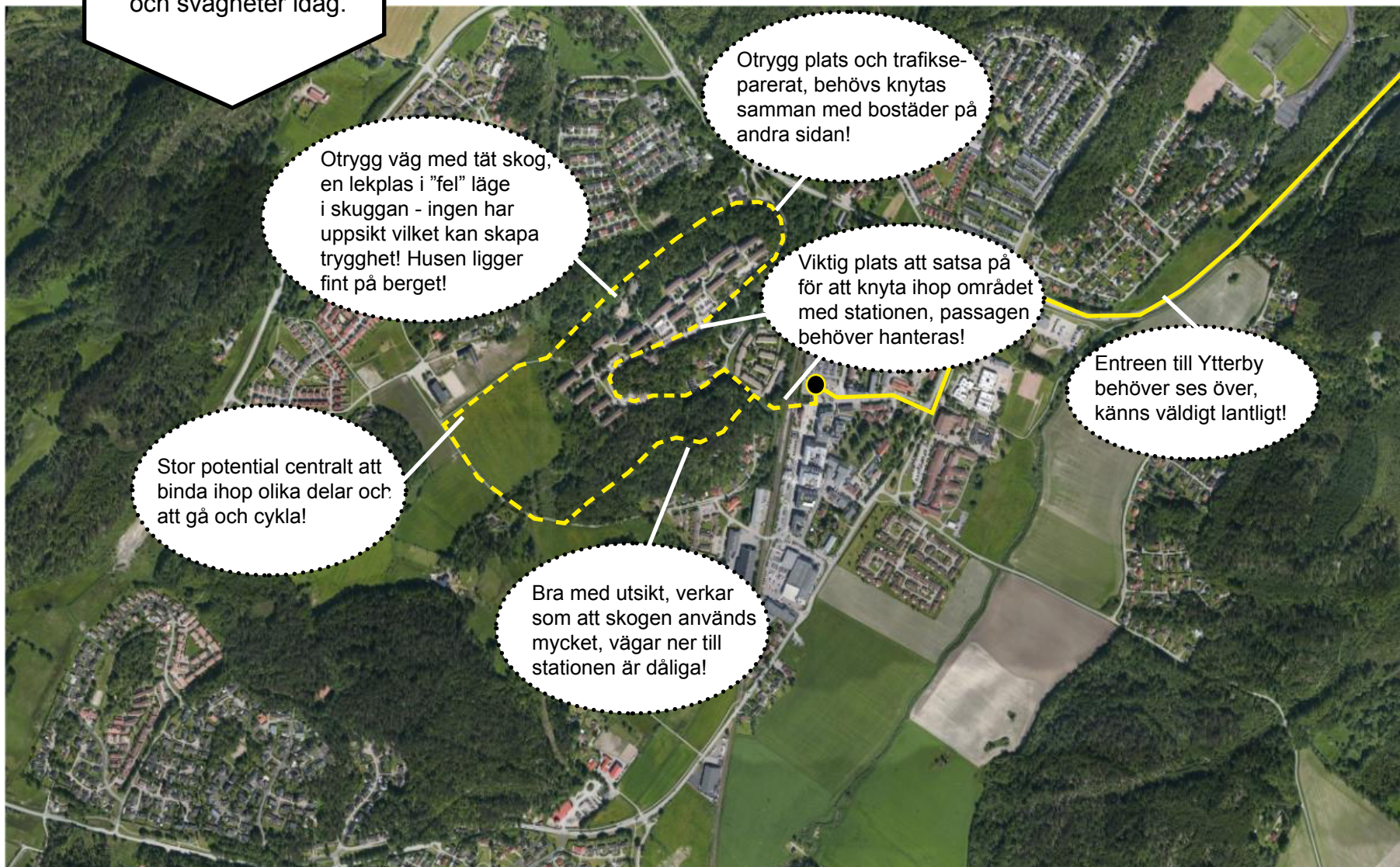
Otrygg plats och trafikseparerat, behövs knytas samman med bostäder på andra sidan!

Viktig plats att satsa på för att knyta ihop området med stationen, passagen behöver hanteras!

Entreen till Ytterby behöver ses över, känns väldigt lantligt!

Stor potential centralt att binda ihop olika delar och att gå och cykla!

Bra med utsikt, verkar som att skogen används mycket, vägar ner till stationen är dåliga!



SAMMANFATTNING

Kungälvs kommuns medverkan i EU-projektet SPECIAL gav kommunen möjligheter att påbörja ett helhetsarbete med Ytterby som stationssamhälle med hjälp av aktuell forskning. Det som framkom inom ramen för projektet medverkan är viktigt att lyfta med in i arbetet med FÖP. Medverkan har även möjliggjort för FÖP uppdrag och legitimitet inom förvaltningen inför planering på mellan nivå samt kunskap och erfarenhet inom dialog och workshop processer.

Det som framkommit i de workshops som hållits är följande;

- Utvecklingen av Ytterby handlar mycket om att stärka dess roll som stations-samhälle genom förtätning och ökad mobilitet centralt för att kunna nå mål om energieffektivitet
- Det är av stor vikt att mål formuleras som genomsyrar vad som är viktigt att prioritera (nyckelfrågor) samt kan leverera bäst önskvärd effekt inom orten
- För att kunna hantera olika intressenter, utvecklingsmöjligheter och begränsningar behöver arbetet organiseras i en mellannivå såsom i en FÖP
- FÖP kan bli en tydlig process och bedrivs inom ramen för projektarbete utan att sakta upp pågående processer och leverera de nyttor och effekter som kommunen eftersträvar i helheten.

Kungälv 2016

Planering, Samhällsbyggnad

Tack till alla som medverkade!

Följande kompetenser fanns medverkande under workshop 1 och 2;

Regionplanerare(GR), forskare, Kungälv bostäder, Bokab, bibliotekschef, måltidschef, utvecklingsledare skola, projektledare bygg, miljöinspektör,medlare,Kungälv energi, utvecklingsledare inom demokrati och externa relationer, Park, Parkering, Boende med särskilt stöd, Politik, planarkitekter, Mark och exploatering, Kansliet, Kommunikation, miljö och energiplanerare, Renhållning, kommunekolog, Folkhälsa, trafikstrateg och trafikingenjör, fritidschef, chef för äldreomsorg, ekonomi och support, avfallsingenjör, VA teknik, Räddningstjänst, servicesektorn m.f .

Workshop med Special

Närvarolista

Efternamn	Förnamn	Tillhörighet	Befattning	1/FM	1/EM	2	3	4
Andersson	Jessica	Samhällsbyggnad, Planering	planarkitekt, "Hela Ytterby"	1	1	1		
Andersson	Lars	Kungälvs energi	marknadschef	1	0	0		
Andersson	Linda	KLS, UPU	utvecklingsledare/externa finansiärer & relationer	1	1	0		
Andersson	Maria	Skola	sektorschef	1	0	0		
Andersson	Robert	KLS, UPU	medlare	1	0	0		
Arneland	Sebastian	Samhällsbyggnad, Miljö	miljöinspektör	0	1	0		
Arngården	Jonas	AloS	sektorchef	1	0	0		
Berghog	Helene	AloS, Stöd o Boende SoL	verksamhetschef	1	0	1		
Bjönness Bergdahl	Jenny	Samhällsbyggnad, Planering	trafikstrateg, "Hela Ytterby"	1	1	1		
Bjuhr, utredare	Phia	Servicesektorn	utredare	1	0	1		
Boskovic	Zumra	Kungälvs bostäder	Utredare	1	0	0		
Ek	Ann	Samhällsbyggnad, TGP	Parkering	1	0	0		
Eliasson	Ulf	Samhällsbyggnad, TGP	Park	0	0	1		
Engström	Carl-Johan	Special		1	1	0		
Eriksson	Anders	Räddningstjänsten		1	1	1		
Fahleson	Karin	KLS, Samhällsutveckling	utvecklingsledare skola	1	1	1		
Flodin	Marie	KLS, UPU	projektledare	0	0	1		
Gullbrantz (S)	Fredrik	Bokabs styrelse		1	0	0		
Gustafsson	Maria	ALoS, Utförarenheten	enhetschef	1	0	1		
Haglund	Henrik	KLS, Samhällsutveckling	enhetschef	1	0	0		
Hallman	Robert	Kultur och samhällsservice	sektorchef	1	0	0		
Hellström	Kristina	TGP	trafikingenjör	1	1	1		
Hansson	Gunilla	Servicesektorn	sektorchef tf/Måltidschef	1	0	0		
Hermansson	Thomas	AloS, Trygga ungdomsmiljöer	enhetschef	1	0	0		
Idermark Hansson	Sophie	Samhällsbyggnad, Planering	Kollektivtrafiksamordnare	1	0	0		
Jakobsson	Pia	KLS, Ekonomi och upphandling	chef	1	0	0		
Jakobsson	Peter	Bokab	VD	1	0	0		
Johannisson	Annelie	Kultur och samhällsservice	bibliotekschef	0	0	1		

Johansson	Päivi	ALoS, Stöd och boende	Personal och verksamhetsledare	1	1	0		
Jönsson (S)	Susanne	FoU		1	0	0		
Kraft	Denny	Vård och äldreomsorg	sektorschef	1	0	0		
Larsson (V)	Henry	FoU		1	0	0		
Liedner	Erik	Samhällsbyggnad, Planering	planarkitekt, "Hela Ytterby"	1	1	1		
Lindqvist	Jenny	Samhällsbyggnad, Planering	miljö- och eneriplanerare, "Hela Ytterby"	1	1	1		
Lejdebro	Maria	Samhällsbyggnad, Planering	planarkitekt, projektledare "Hela Ytterby"	1	1	1		
Levin	Henrik	Samhällsbyggnad, Planering	enhetschef	1	0	0		
Lord (MP)	Lottie	FoU		1	0	0		
Lundström	Mats	Special		1	1	1		
Lysell	Cristine	Skola	verksamhetschef grundskola	1	0	0		
Mathiasson	Dan	Projektledning Bygg	projektledare	0	0	1		
Medan	Dragan	Samhällsbyggnad, VA	enhetschef	1	0	0		
Naver	Sigrid	KLS, Kommunkansli och juridik	registrator	1	0	0		
Nilsson	TorBjörn	Samhällsbyggnad, Planering	kommunekolog	1	1	1		
Parkrud	Pia-Marie	Bokab	ekonomi och support	1	0	0		
Petersson	Frida	Samhällsbyggnad, Renhållning	avfallsingenjör	1	1	0		
Persson	Kjell	KLS, Samhällsutveckling	fritidschef	0	0	1		
Persson (UP)	Morgan	SU	ordförande	1	0	0		
Persson	Rickard	Vård och äldreomsorg	verksamhetschef (Ytterbyhemmet)	1	0	0		
Ornée	Gunbritt	KLS, Samhällsutveckling	Mark- och exploateringsingenjör	0	0	1		
Ramstedt	Amie	GR Planering	Processledare "Det urbana Stationsområdet"	1	0	0		
Ranweg	Mikaela	Samhällsbyggnad, Planering	planarkitekt	1	1	0		
Rehnlund (FP)	Pierre	FoU		1	0	0		
Renström (C)	Patrik	FoU	vice ordf.	1	0	0		
Ryström	Ann	Skola	verksamhetschef förskola	1	0	0		
Samuelsson	Sofia	Samhällsbyggnad, Renhållning	Renhållningschef	1	0	0		
Sjöholm	Johan	KLS, UPU	Utvecklingsledare/Folkhälsa	1	1	0		
Skog	Patrik	KLS, UPU	Enhetschef	1	0	0		
Strömberg	Jonas	KLS, Kommunikation	informatör	1	1	0		
Svenning	Matilda	Samhällsbyggnad, Planering	planarkitekt	1	1	0		
Svensson	Karin	Samhällsbyggnad, Planering	planarkitekt	1	1	0		
Svensson	Pauline	Samhällsbyggnad, Planering	planarkitekt	1	1	0		

Thorson	Ola	Kungälv's energi	affärsområdeschef Värme	1	0	0		
Wincentson	Monica	Samhällsbyggnad, Planering	planarkitekt	1	1	0		
Windeman (M)	Charlotta	SU		1	0	0		
Åkerström	Ingrid	AloS, Trygga ungdomsmiljöer	verksamhetsledare	1	0	1		
Örjefelt	Elias	KLS, Kommunkansli och juridik	registrator	1	0	0		
Öster Tunberg	Bettina	Kungälv's bostäder	VD	1	0	0		
Österman (M)	Roberth	Bokabs styrelse		1	0	0		
				61	22	20	0	0

AloS Arbetsliv och Stöd
 Bokab Bohusläns Kommunala Exploaterings AB
 FoU Framtids- och utvecklingsutskottet
 KLS Kommunledningssektorn
 SU Samhällsbyggnadsutskottet
 TGP Trafik, Gata, Park
 UPU Utveckling, Planering, Uppföljning