

Bohusläns museum

RAPPORT 2016:53



Boplats och överlagrade fynd

Arkeologisk utredning

Ytterby-Tunge 2:72 m. fl.

Ytterby socken, Kungälv kommun

Joakim Åberg



BOHUSLÄNS
MUSEUM

Bohusläns museum

RAPPORT 2016:53

Boplats och överlagrade fynd

Arkeologisk utredning

Ytterby-Tunge 2:72 m.fl.

Ytterby socken, Kungälv kommun

Joakim Åberg



BOHUSLÄNS
MUSEUM

Bohusläns museum
Museigatan 1
Box 403
451 19 Uddevalla
tel 0522-65 65 00, fax 0522-126 73
www.bohuslansmuseum.se

ISSN 1650-3368

Författare Joakim Åberg

Grafisk form, layout och teknisk redigering Lisa K Larsson

Omslagsbild Foton tagna av Joakim Åberg. Foto framsida visar del av område med schakt S1 från norr. Foto baksida visar del av äldre vägsträckning norr om utredningsområdet från väster.

Tryck Bording AB, Borås 2016

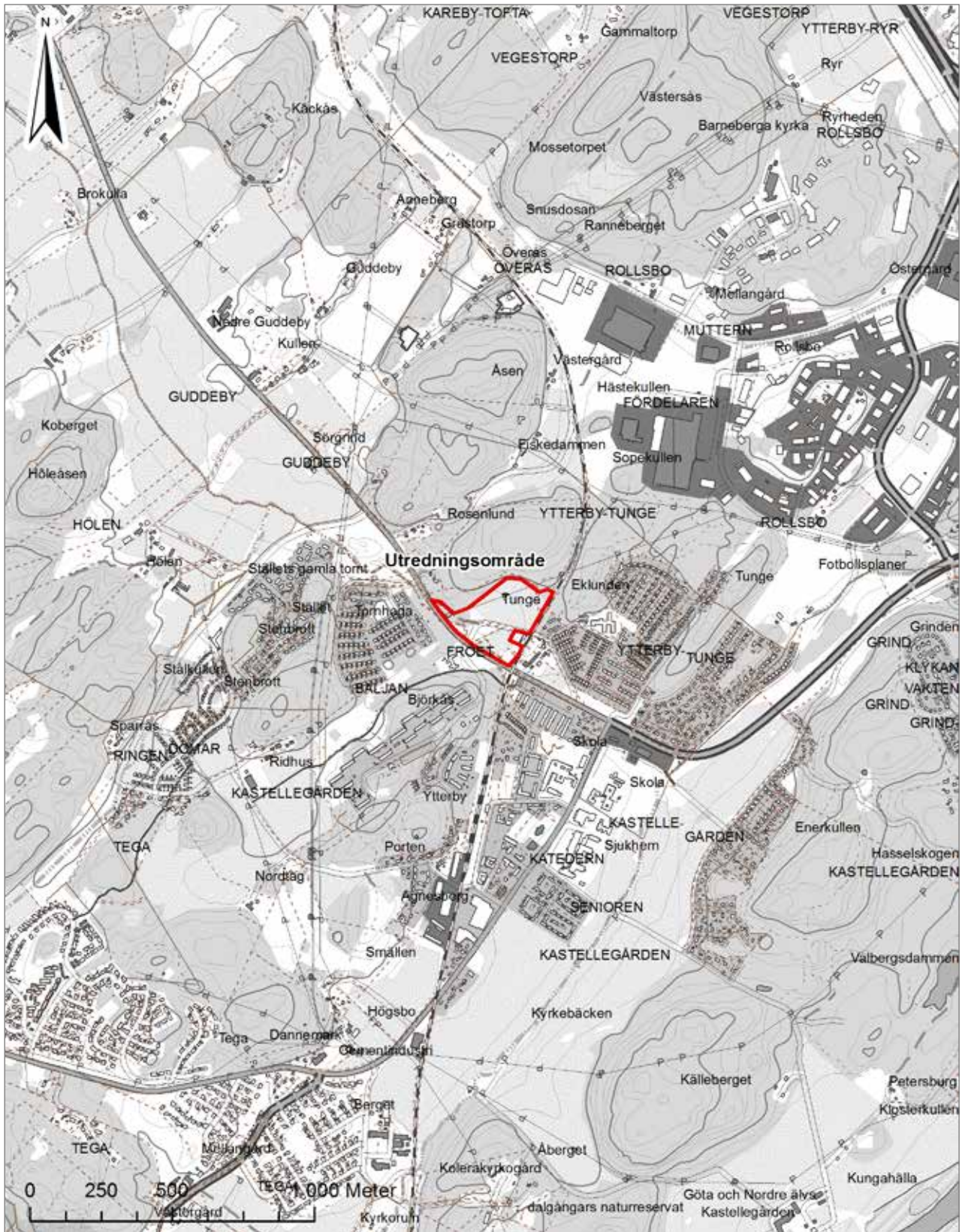
Kartor ur allmänt kartmaterial, © Lantmäteriverket medgivande 90.8012

Innehåll

Sammanfattning.....	6
Bakgrund.....	6
Landskaps- och fornlämningsbild.....	6
Utredningsområdet.....	6
Fornlämningsbild och antikvarisk bakgrund.....	6
<i>Fornlämningsbild</i>	6
<i>Kunskapspotential</i>	6
Syfte, metod och genomförande.....	6
Utredningens ambitionsnivå och målgrupper.....	6
Frågeställningar.....	8
Dokumentation och fyndhantering.....	8
Metod och genomförande.....	8
Kart- och arkivstudie.....	9
Resultat utredning.....	9
Boplats - BM2016:84.....	10
Fyndplatser - BM2016:85 och BM2016:86.....	11
Kommentar.....	12
Övriga iakttagelser.....	13
Resultat mot undersökningsplanen.....	14
Slutsats och åtgärdsförslag.....	14
Litteratur.....	16
Tekniska och administrativa uppgifter.....	17
Bilagor.....	18



Figur 1. Utsnitt Sverigekartan med platsen för utredningen markerad.



Figur 2. Utsnitt GSD-Fastighetskartan med platsen för utredningen markerad. Skala 1:20 000.

Sammanfattning

Bohusläns museum har utfört arkeologisk utredning vid Ytterby–Tunge, inom fastigheterna Ytterby–Tunge 2:72 och 2:3. Utredningen omfattade förutom en mindre kart- och arkivstudie även sökschaktgrävning och okulär besiktning. En förhistorisk boplats konstaterades. Fornlämningen har interimistiskt benämnts BM2016:84. Keramikfynd från platsen har preliminärt placerat lämningen i förromersk järnålder. Lämningen är att betrakta som avgränsad inom befintligt utredningsområde.

Vidare konstaterades två fyndplatser; ett område med överlagrade mesolitiska fynd (BM2016:85), samt platsen för en skedskrapa (BM2016:86). Dessa har bedömts som övrig kulturhistorisk lämning. Samtliga lämningar har inrapporterats till FMIS.

Bakgrund

Kungälv kommun avser att detaljplanera föreliggande utredningsområde för bostäder. Länsstyrelsen har utifrån topografi och fornlämningsbild bedömt att en arkeologisk utredning är nödvändig för att ta reda på om någon okänd fornlämning berörs av aktuellt arbetsföretag.

Landskaps- och fornlämningsbild

Utredningsområdet ligger i Ytterby tätorts norra del, mellan två bostadsområden med Tunge i öster och Björkås i väster. Ett järnvägsspår angränsar till området mer eller mindre direkt i öster. Övervägande del av området (cirka 75 procent) utgörs av odlingsmark. Detta gäller framförallt områdets norra del, som även är den högst belägna. Utredningsområdet ligger på en sydslänt, som under förhistorisk tid låg inomskärs. I sydväst löper en bäck som avgränsar ett skogsparti i västsydväst. En kraftledning löper genom skogspartiet och korsar områdets norra del tvärs över odlingsmarken.

Utredningsområdet totalt sett mäter cirka 61 000 kvadratmeter i storlek. Höjden över havet varierar mellan cirka 10 och 23 meter.

Fornlämningsbild och antikvarisk bakgrund

Fornlämningsbild

Inga kända fornlämningar förekommer inom utredningsområdet. I närområdet finns bland annat en mängd kända gravar, i form av exempelvis stensättningar (Ytterby 17:1-2), gravfält (Ytterby 20:1) och en rest sten (Ytterby 151:1). Vidare förekommer ett flertal fyndplatser. Mer omfattande redogörelser av fornlämningsbilden i Ytterbytrakten har publicerats på annan plats (till exempel Ytterberg & Connelid 2014; Åberg 2016).

Sett till jämförelser med bland annat strandnivåkartor från Sveriges geologiska undersökning (SGU), förefaller hela området vara beläget under vatten för cirka 11 000 år sedan, men redan tusen år senare tycks den högst belägna odlingsmarken i norra delen av området vara torrlagd. Under en period av cirka tusen år, mellan 9 000 och 8 000 år, sker sedan en transgression i området som då blir helt översvämmat igen. Området bör sedan vara helt torrlagt för omkring 6 000 år sedan.

Kunskapspotential

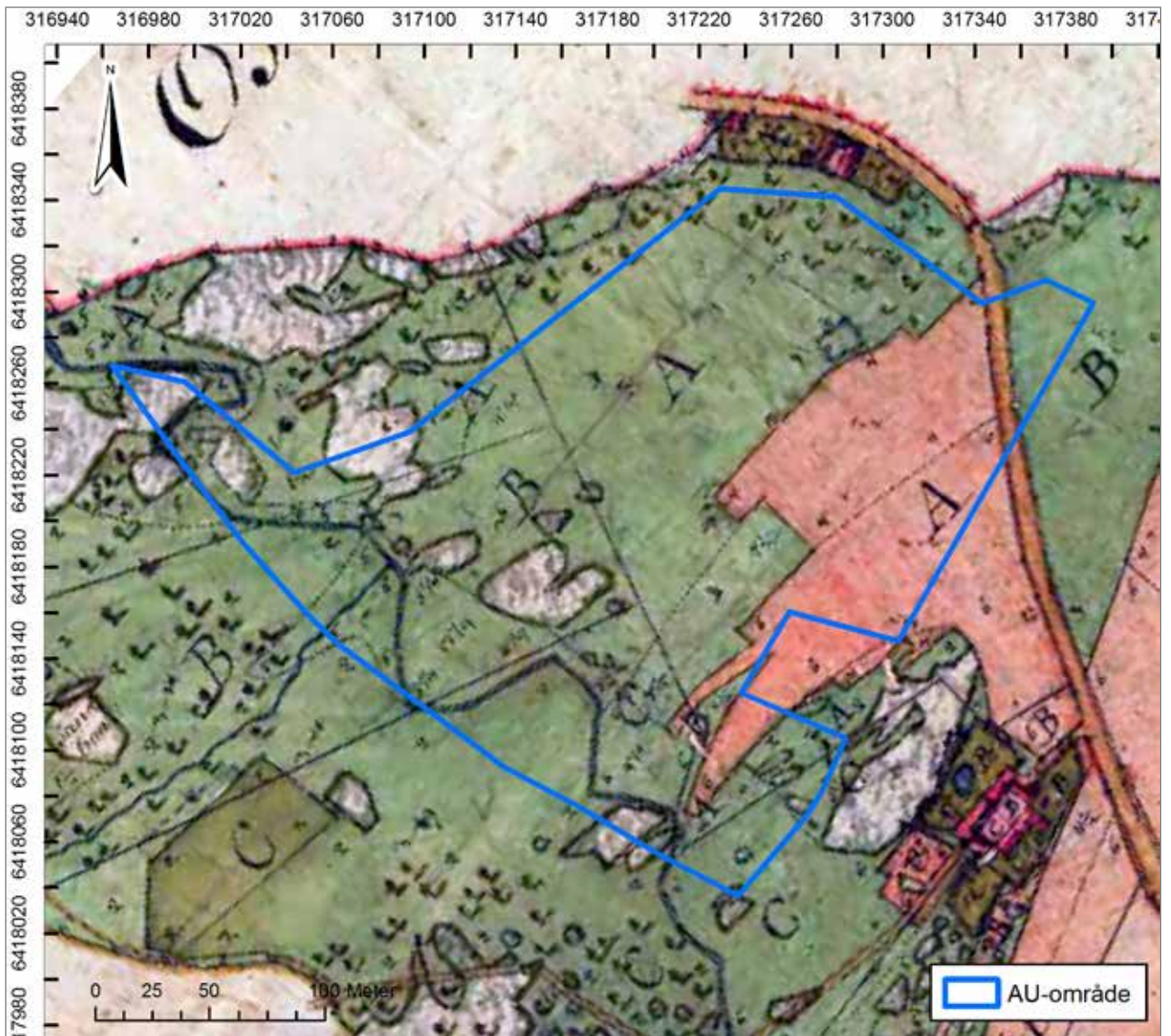
Inom utredningsområdet finns idag ingen känd fornlämning. Området är dock beläget inom en fornlämnings-tät del av södra Bohuslän och därför behöver kunskapsläget styrkas.

Syfte, metod och genomförande

Utredningens ambitionsnivå och målgrupper

Den arkeologiska utredningen skulle ha hög ambitionsnivå och resultera i ett planerings- och beslutsunderlag till grund för den fortsatta exploaterings-processen. Efter utredningen skulle alla lämningar inom området vara kända och bedömda avseende antikvarisk status. För lämningar som kunde ha tillkommit i anslutning till tidsgränsen 1850, skulle det anges vad som utgör grund för antagandet om tid för tillkomst.

I uppdraget ingick även att avgränsa eventuella fornlämningar i förhållande till tänkt exploatering. Målgrupper för utredningen är i första hand länsstyrelse, kommun, exploatör samt eventuell projektör.



Figur 4. Plankarta med rektifierad storskifteskarta, 1811. Skala 1:3 000.

Frågeställningar

Frågeställningarna för utredningen omfattade:

- Finns gravar i de högre belägna odlingsmarkerna?
- Förekommer det boplatslämningar inom området?
- Förekommer överlagrade boplatslämningar (transgression) inom området?
- Vilken avgränsning gentemot arbetsföretaget har eventuella lämningar?

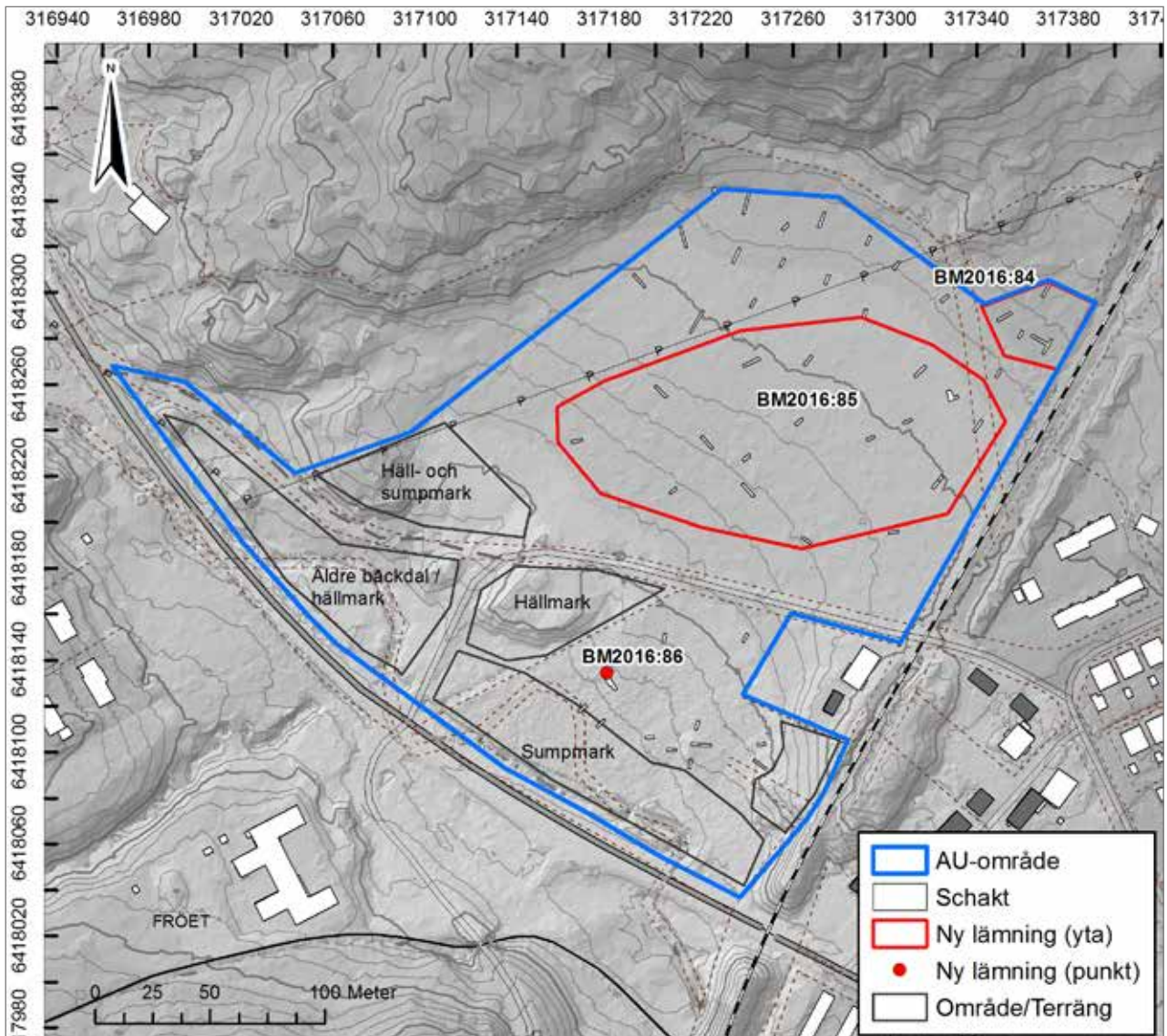
Dokumentation och fyndhantering

Primärdokumentation ska vara arkivbeständig och ha en sådan form samt förvaras på ett sådant sätt att den är möjlig att använda i fortsatt forskning. Dokumentationsmaterialet förvaras på Bohusläns museum.

Fyndhantering föranledd av särskild utredning bedömdes inte vara aktuell, sånär som på fynd som kunde anses vara särskilt angelägna för den antikvariska tolkningen.

Metod och genomförande

Utredningen planerades genomföras på följande vis: Okulär besiktning av skogsområden för urval av even-



Figur 5. Plankarta med grävda schakt samt nypåträffade lämningar inom utredningsområdet. Skala 1:3 000.

tuell provgroppgrävning; sökschaktgrävning; utökad sökschaktgrävning för att avgränsa eventuella fornlämningar; en mindre kart- och arkivstudie.

Utredningen genomfördes i stort enligt ovan redovisad plan. I och med förekomsten av överlagrade boplatsfynd och behovet av att avgränsa dessa, blev emellertid antalet schaktade kvadratmeter betydligt mindre än uppskattningen ovan.

Kart- och arkivstudie

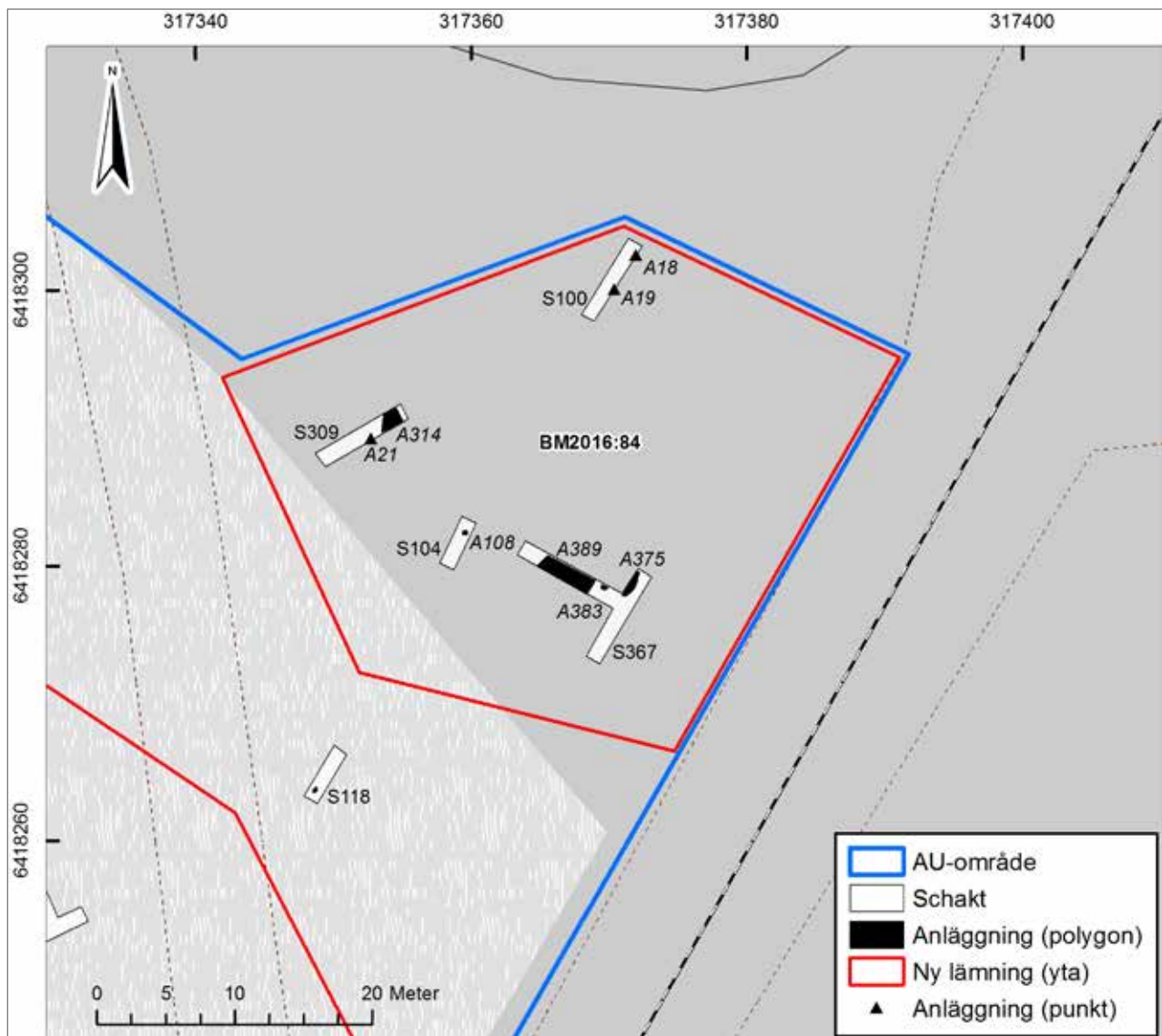
En mindre kartstudie genomfördes. Överlag kunde inga mer direkta uppgifter än notiser om hällmarksförekomster och bäckdalens ursprungliga utbredning inom om-

rådets södra delar konstateras. Dock visade det sig att en äldre »byväg« en gång bör ha korsat områdets mest nordöstra del (jfr figur 4). Vägen är även synlig i närområdet direkt norr om utredningsområdet.

Vid kontroll av Google Earths karthistorik (år 2002 till augusti 2015), kunde det även noteras att den södra delen av utredningsområdet förefaller ha använts som någon form av träningsbana, eventuellt för motorfordon, vid olika tillfällen.

Resultat utredning

Sammanfattningsvis grävdes det i samband med utredningen totalt 49 schakt inom utvalda områden (figur 5).



Figur 6. Plankarta nyfynd BM2016:84 med grävda schakt och anläggningar. Skala 1:500.

Totalt sett har en fornlämning (BM2016:84) med lämningar och/eller fynd av förhistorisk karaktär konstaterats. Vidare konstaterades två fyndplatser; ett område med överlagrade fynd av flinta (BM2016:85), samt en plats för en intakt skedskrapa (BM2016:86).

Nedan presenteras de vid utredningen nypåträffade lämningarna närmre. För detaljerade uppgifter rörande schakt, anläggningar och fynd, se bilaga 1–3. För fotobilaga samt plankarta med samtliga id-satta schakt, se bilaga 5.

Boplats - BM2016:84

Området med nämnda boplats BM2016:84 är minst 40×30 meter (N–S) eller 1 200 kvadratmeter i storlek. Fornlämningen är belägen inom utredningsområdets nordöstra del och cirka 21–22,5 meter över havet, direkt öster om befintlig järnväg. I princip är den nypåträffade fornlämningen belägen inom ett mindre åkerhak med skogsmark åt såväl nordväst, norr och nordost (figur 6 samt bilaga 4, bild 36). Sett till det historiska kartunderlaget, bör området ha genomkorsats av en äldre byväg, vilken var synlig på storskifteskartan från 1811 (jfr ovan).

I fyra schakt (S100, 104, 309, 367) påträffades minst sju förhistoriska anläggningar, i form av två härdar (A18, 19), ett skärvstenslager (A314), stolphål (A108), lager (314, 375) och eventuella gropar (A21, 383, jfr figur 6). En härd



Figur 7a–c. 7a, översikt schakt S100 från norr. 7b, hård A18 från väster. 7c, hård A19 från nordväst. Foto Joakim Åberg.

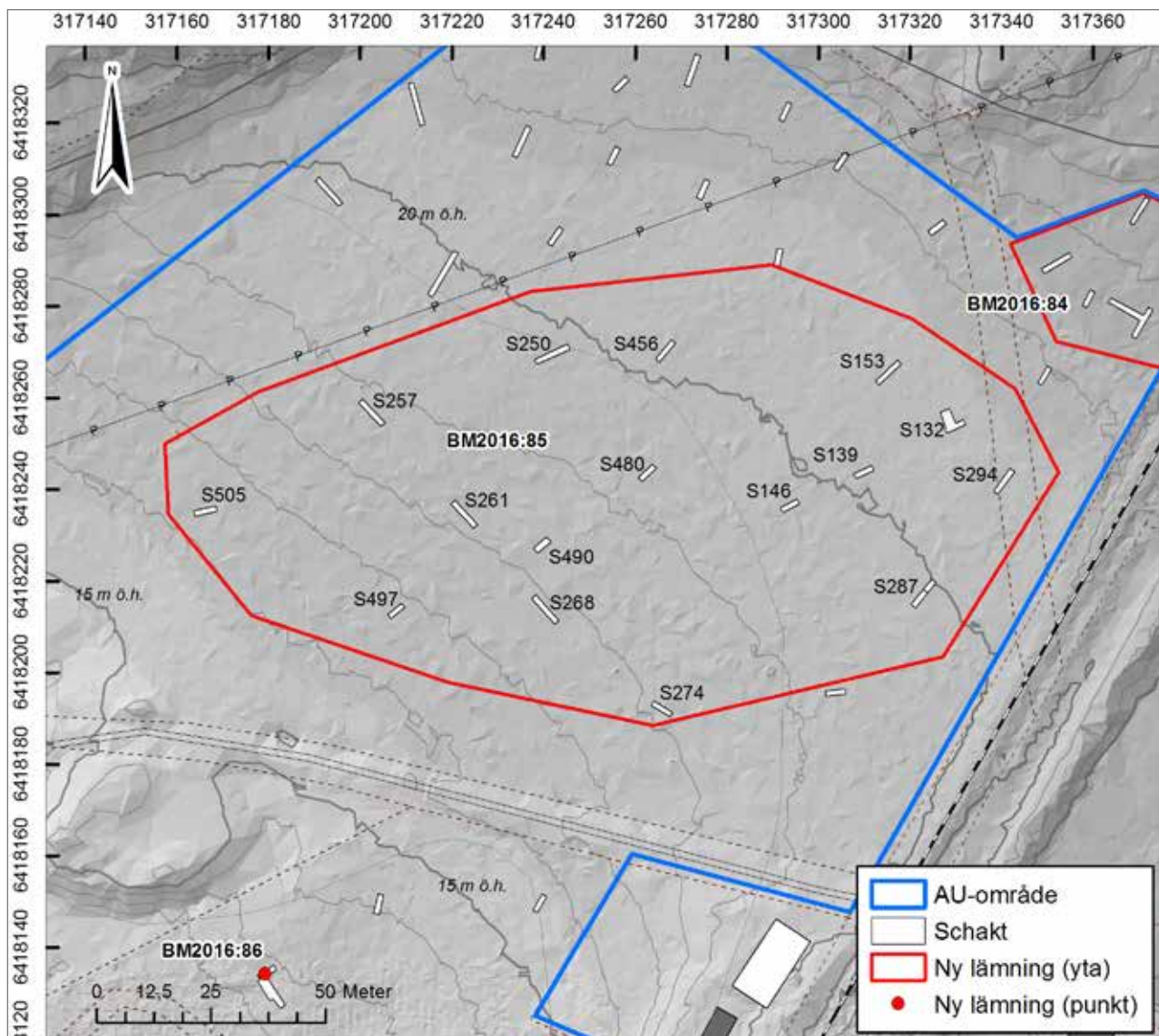
(A18) sonderingsgrävdes för att fastställa karaktär och djup (jfr figur 7). Utöver förhistoriska anläggningar, påträffades även ett lager/område med förekomst av sten i makadamstorlek (A389).

Fyndmaterialet från området representerades av en mindre mängd bearbetad flinta, några brända ben samt keramik och bergart. Keramik och brända ben framkom i lager direkt ovan en av hårdarna (A18). Keramiken har bedömts härröra från förromersk järnålder (muntlig uppgift Torbjörn Brorsson KKS).

Det bör poängteras att boplatsen med stor säkerhet fortsätter utanför planområdet åt nordväst, norr och eventuellt även åt öster och på andra sidan järnvägen. Inom skogsområdet i norr finns ett flertal gamla ekar.

Fyndplatser – BM2016:85 och BM2016:86
 BM2016:85 utgjordes av ett område om minst 415×195 meter (v–ö) eller 13 900 kvadratmeter. Platsen är belägen inom utredningsområdets centrala del och på en större men ibland svagt sluttande avsats/platå, cirka 17–21 meter över havet (figur 8). Inom området påträffades transgression med överlagrat lager av grå grusig sand med överlag sporadiska mängder fynd av bearbetad flinta och bergart. Lagret var generellt sett tunt och endast 0,05 meter i tjocklek, även om en viss variation noterades inom området i stort, och beläget under en variation av sand- och lerlager på ett djup om cirka 0,7–1,3 meter (jfr bilaga 1).

Störst fyndfrekvens bedömdes förekomma inom områdets nordöstra del, närmare bestämt i och omkring



Figur 8. Plankarta nyfynd BM2016:85 med grävda schakt. Bakgrund utifrån Laserdata VGR, LAS version 1.2 © Lantmäteriet (2015). Skala 1:1500.

schakt S132 (jfr figur 9). Inga anläggningar kunde konstateras inom området och fyndmaterialet bedömdes vara till stora delar svallat och disparat. Ett redskap i form av en eventuell flintborr noterades i materialet.

BM2016:86 utgörs av platsen för fyndet av en skedskrapa i flinta. Skrapan framkom i matjordslager i samband med schaktgrävning (S637), strax nordost om en mindre berghäll och ett område med sumpmark (figur 10). Fyndet påträffades på en nivå om cirka 13 meter över havet.

Kommentar

Boplatsen BM2016:84 har bedömts vara fornlämning. Platsen är odaterad, men kan sett till keramikmate-

rialet troligen placeras i förromersk järnålder (jfr ovan). Lämningen är att betrakta som avgränsad inom befintligt utredningsområde.

Fyndplatsen BM2016:85 bör sett till överlagring och fyndmaterial placeras i mellanmesolitisk tid, medan BM2016:86 av allt att döma ska placeras i senare neolitisk tid alternativt äldre bronsålder. Båda dessa platser har bedömts som övrig kulturhistoriska lämningar. För BM2016:85 bör nämnas att platsens bedömning främst kommer sig av flintmaterialets sporadiska och disparata natur, samt att inga anläggningar kunde konstateras inom området.



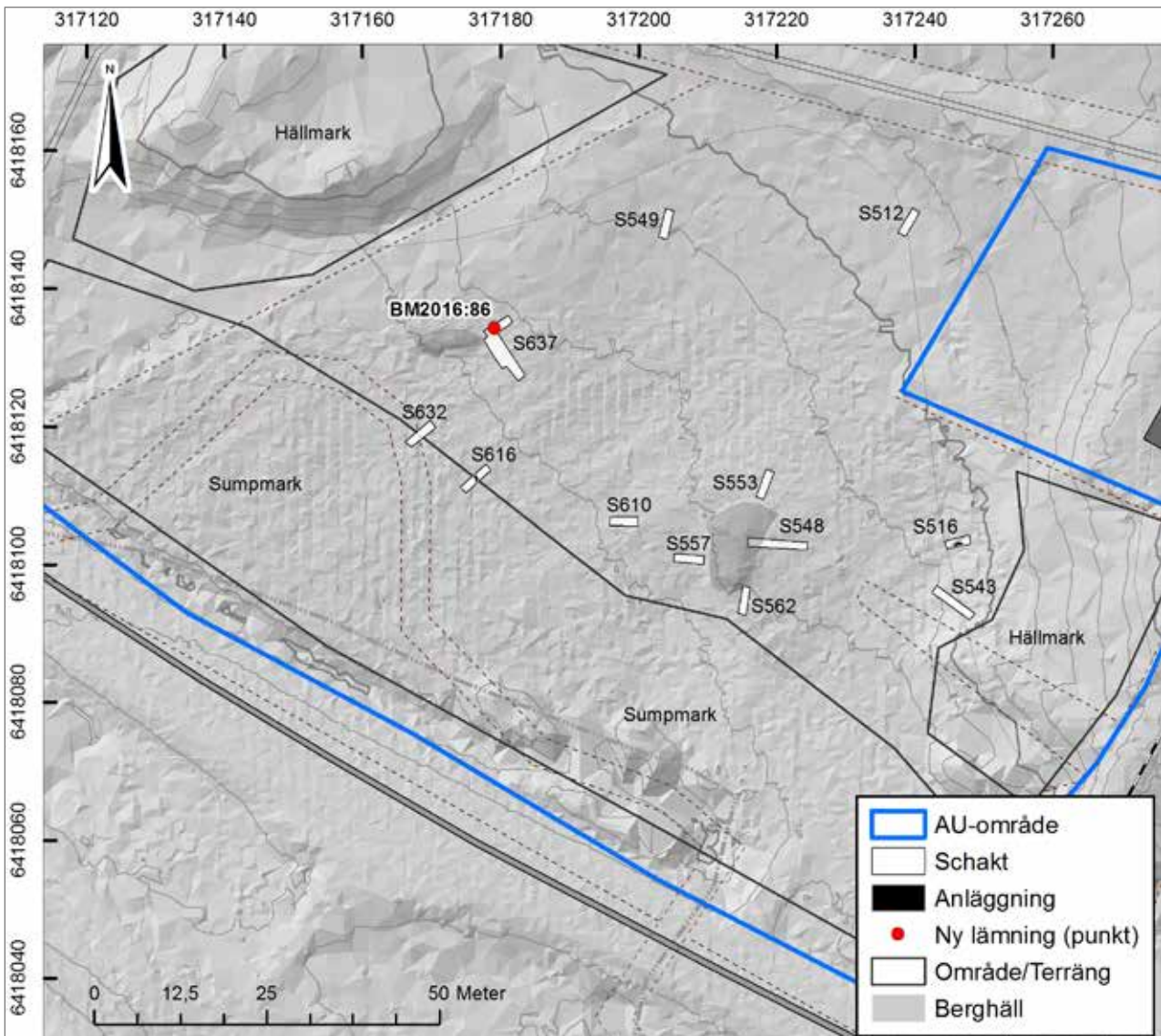
Övriga iakttagelser

Ytterligare ett potentiellt boplatsläge observerades i den nordvästra delen av utredningsområdet (jfr bilaga 1 och 4, schakt s211, 397, 402, 433, 451). Dock kunde inga tydliga lämningar efter en faktisk boplats, annat än fynd av flinta och en enstaka knacksten, beläggas inom området. Påträffade anläggningsindikationer provsonderades, men dessa visade sig vara mycket grunda och utan någon större substans (jfr bilaga 4).

Inom den södra delen av utredningsområdet framkom, förutom ovan nämnda fyndplats för skrapan BM2016:86, ytterligare sporadiska flintfynd samt ett fynd av keramik. Det senare kan placeras i intervallet förromersk järnålder–romersk järnålder (muntlig uppgift Torbjörn Brorsson KKS). I ett schakt (s516) påträffades även två anläggningar i form av en grop och en ränna (jfr figur 10 ovan). Vid ett mindre provsnitt visade sig fyllningen i gropen (A530) vara varvig och uppfattades som en blandning av underliggande lera och matjord. Gropen genomskars av rännan (A520), som därmed också är att uppfatta som yngre och sentida. Vidare framkom resterna av ett mycket hårt korroderat metall/järnföremål i ett schakt (s616). Sett till stratigrafin i schaktet (överlagrat av lera, omgrävda lager) bedömdes detta dock vara av sentida härkomst. Inga av dessa iakttagelser ansågs föranleda anmälan till FMIS.

Figur 9a–b. 9a, översikt schakt S132 från nordväst. 9b, översikt schakt S132 från sydost. Foto Joakim Åberg.





Figur 10. Plankarta nyfynd BM2016:86. Bakgrund utifrån Laserdata VGR, LAS version 1.2 © Lantmäteriet (2015). Skala 1:500.

Resultat mot undersökningsplanen

Målsättningarna med undersökningen får med hänvisning till ovanstående rubriker *Syfte, metod och genomförande* samt *Resultat* anses vara uppfyllda.

Slutsats och åtgärdsförslag

I samband med föreliggande utredning har en tidigare okänd fornlämning konstaterats, BM2016:84. Vidare påträffades två fyndplatser, BM2016:85 och BM2016:86. Lämningarna har inrapporterats till FMIS.

Generellt bör fornlämningar undantas exploatering. Om fornlämningens utbredning eller fornlämningsområde (skyddsområde) förväntas beröras av byggnation behövs tillstånd jämlikt 2 kap. 13§ KML. Tillstånd söks av Länsstyrelsen, som också beslutar om eventuella arkeologiska åtgärder. Övriga kulturhistoriska lämningar omfattas inte av formellt lagskydd.

En sammanställning av administrativa data för lämningarna finns i tabell 1 nedan.

RAÄ-nr / Objekt nr	Fastighet	Lämningstyp	Storlek (m)	Markslag	Antikvarisk bedömning	Vetenskaplig och pedagogisk potential
BM2016:84	Ytterby-Tunge 2:72	Boplats	1 200	Åkermark	Fornlämning	-
BM2016:85	Ytterby-Tunge 2:72	Fyndplats	13 900	Åkermark	Övrig kultur- historisk lämning	-
BM2016:86	Ytterby-Tunge 2:3	Fyndplats	-	Åkermark	Övrig kultur- historisk lämning	-

Tabell 1. Objekttabell BM2016:84–86.

Litteratur

Tryckta källor

Ytterberg, N. & Connelid, P. 2014. *Björkås, Porten och Smällen. Arkeologisk utredning etapp 1, Kastellegården 1:52 m.fl., Ytterby sn, Kungälv kn.* BM Rapport 2014:7.

Åberg, J. 2016. Boplats vid Ytterns IP. *Arkeologisk utredning, Kastellegården 1:22 m.fl., Ytterby sn, Kungälv kn.* BM Rapport 2016:38.

Otryckta källor

FMIS, Digitala Fornminnesregistret. Riksantikvarieämbetet, Stockholm. Tillgänglig digitalt: <http://www.raa.se/hitta-information/fornsok-fmis/>

Torbjörn Brorsson, Kontoret för keramiska studier (KKS). Uppgift via mail den 11 oktober 2016.

Kartakter

14-ytt-42: Storskifte, Västra Tunges inägor, Ytterby socken, Göteborg- och bohus län, 1811. Lantmäterimyndigheternas arkiv.

Tekniska och administrativa uppgifter

Lst Dnr:	431-22198-2016
BM dnr:	16/O334
BM pnr:	16O36
Län:	Västra Götalands län
Kommun:	Kungälv
Socken:	Ytterby
Fastighet:	Ytterby-Tunge 2:72, 2:3
Uppdragsgivare:	Kungsälvs kommun
Ansvarig institution:	Bohusläns museum
Projektansvarig:	Joakim Åberg
Fornlämningsnr:	-
Ek. karta:	7B 4d/7143
Läge:	X 6 418 208,277, Y 317 213,484
Meter över havet:	10-23 m ö.h.
Koordinatsystem:	Sweref 99 TM
Höjdsystem:	RH2000
Projektgrupp:	Joakim Åberg (fält- och rapportansvarig), Johan Peterson
Konsulter:	Björsgårds entreprenad, Kontoret för keramiska studier (KKS)
Fältarbetstid:	2016-09-12--09-19
Arkeologtimmar:	96
Undersökt yta:	61 000 m ² (AU-område)
Arkiv:	Bohusläns museums arkiv
Fynd:	BM2016:84, UM 29599 (Fnr 1-2) BM2016:86, UM 29598 (Fnr 1)

Bilagor

Bilaga 1. Kontext/schakt

Bilaga 2. Kontext/anläggningar

Bilaga 3. Fyndtabell

Bilaga 4. Fotobilaga

Bilaga 5. Plankarta med samtliga schakt

Bilaga 1. Kontext/schakt

Undersökningsidentitet	ID	Kontext- typ	Längd (m)	Bredd (m)	Djup/ Tjocklek (m)	Fyllnings- typ	Fynd ID	Beskrivning & Tolkning	Övrig dokumentation
Ytterby-Tunge 2:72, 2:3 AU	100	Schakt	6,5	1,2	0,5	Matjord	<Null>	Två anl tolkade som härdar. Tydlig gräns mellan brungrå sådan och gul lera i S. Fynd av keramik, flinta, br ben.	0-0,1 grästovr; 0,1-0,45 brun siltig sand (matjord); 0,45- grå lera.
Ytterby-Tunge 2:72, 2:3 AU	104	Schakt	3	1,2	0,5	Matjord	117	Fynd av flinta	0-0,07 grästovr; 0,07-0,35 brun siltig sand, ngt lerig (matjord); 0,35- grågul lera.
Ytterby-Tunge 2:72, 2:3 AU	118	Schakt	4	1,2	0,45	Lera	131	Fynd av flinta. Djupschakt i S grävdes i ett senare skede för att kontrollera ev överlagring. Ingen sådan kunde konstateras.	0-0,07 grästovr; 0,07-0,38 brun siltig sand (matjord); 0,38- ljus grå lera
Ytterby-Tunge 2:72, 2:3 AU	132	Schakt	4	1,2	0,8	Lera	138	Överlagring, grå sand med fynd av flinta. Schakt utvidgades åt NV. Endast rens i grått lager, ca 35% av ytan. Flintkärnor och retuscherade avslag mm. Gles förekomst av stenar, ca 0,10-0,15 m. Lager 0,10 m i tjocklek.	0-0,07 grästovr; 0,07-0,34 brun siltig sand (matjord); 0,34-0,46 gulgrå lera; 0,46-0,66 gulgrå siltig sand; 0,66-0,76 gråblå lera; 0,76- ljusgrå siltig sand
Ytterby-Tunge 2:72, 2:3 AU	139	Schakt	4	1,2	0,85	Lera	145	Överlagring, grå sand med fynd av flinta (1 större avslag).	0-0,05 grästovr; 0,05-0,22 brun siltig sand (matjord); 0,22-0,47 gulgrå lera; 0,47-0,65 gulgrå lerinblandad siltig sand; 0,65- ljus grå siltig sand.
Ytterby-Tunge 2:72, 2:3 AU	146	Schakt	4	1,2	1,05	Lera	152	Överlagring, grå sand med fynd av flinta.	0-0,05 grästovr; 0,05-0,3 brun siltig sand (matjord); 0,3-0,6 gråblå lera; 0,6-0,72 ljusgrå sandig lera; 0,72-0,82 lerinblandad gulgrå siltig sand; 0,82-0,99 ljusgrå siltig sand; 0,99- ljus grå lera

Undersökningsidentitet	ID	Kontext- typ	Längd (m)	Bredd (m)	Djup/ Tjocklek (m)	Fyllnings- typ	Fynd ID	Beskrivning & Tolkning	Övrig dokumentation
Ytterby-Tunge 2:72, 2:3 AU	153	Schakt	6	1,2	0,95	Lera	308	Överlagring, grå sand med fynd av flinta. Djupschakt i S del.	0-0,07 grästörv; 0,07-0,30 brun siltig sand (matjord); 0,3-0,45 grågul grusig sand; 0,47-0,56 grågul lera; 0,56-0,73 grågul siltig sand; 0,73-0,79 grå lera; 0,79-0,87 grå grusig sand; 0,87- grå lera
Ytterby-Tunge 2:72, 2:3 AU	160	Schakt	3,5	1,2	0,72	Lera	166	Överlagring. Fynd av flinta.	0-0,07 grästörv; 0,07-0,4 mörk brun, nästan svart, siltig sand; 0,4-0,47 rödgul lera; 0,47-0,61 ljus grå sandig silt; 0,61-0,68 gulgrå lera; 0,68- grå grusig sand.
Ytterby-Tunge 2:72, 2:3 AU	167	Schakt	4	1,2	0,6	Lera	<Null>	Dräneringsdike i S. Djupschakt i S del.	0-0,07 grästörv; 0,07-0,38 mörk brun, nästan svart, siltig sand; 0,38-0,41 grå, något gulaktig, sandig silt; 0,41- grågul lera
Ytterby-Tunge 2:72, 2:3 AU	173	Schakt	4	1,2	1,05	Lera	<Null>	Överlagring, grå sand. Inga fynd. Djupschakt i S del.	0-0,07 grästörv; 0,07-0,35 brun siltig sand (matjord); 0,35-0,47 gulgrå lera; 0,47-0,92 grå lera; 0,92-0,94 grå sandig silt; 0,94- grå lera.
Ytterby-Tunge 2:72, 2:3 AU	179	Schakt	4	1,2	0,98	Lera	<Null>	Överlagring, grå sand. Inga fynd. Djupschakt i S del.	0-0,07 grästörv; 0,07-0,28 brun siltig sand (matjord); 0,28-0,66 gulgrå lera, mer grå mot bot- ten; 0,66-0,88 grå siltig sand; 0,88-0,94 grå grusig sand; 0,94- grå lera
Ytterby-Tunge 2:72, 2:3 AU	185	Schakt	7,2	1,2	0,39	Matjord	189	Fynd av flinta.	0-0,08 grästörv; 0,08-0,32 matjord; 0,32 - gul lera.

Undersökningsidentitet	ID	Kontext- typ	Längd (m)	Bredd (m)	Djup/ Tjocklek (m)	Fyllnings- typ	Fynd ID	Beskrivning & Tolkning	Övrig dokumentation
Ytterby-Tunge 2:72, 2:3 AU	211	Schakt	9	1,2	1,17	Matjord	227	-	0-0,07 grästörv; 0,07-0,30 brun siltig sand (matjord); 0,3-0,7 gulgrå siltig sand; 0,7-0,84 grå lerinblandad sand; 0,84-0,92 grå sandig lera; 0,92-1,06 grå lera; 1,06-1,16 grå grusig sand; 1,16-grå lera
Ytterby-Tunge 2:72, 2:3 AU	228	Schakt	7	1,2	1,2	<Null>	232	-	0-0,07 grästörv; 0,07-0,30 brun siltig sand (matjord); 0,3-0,87 gulgrå lera; 0,87-1,14 grå siltig sand; 1,14- grå lera
Ytterby-Tunge 2:72, 2:3 AU	235	Schakt	11	1,2	0,35	Matjord	<Null>	-	0-0,07 grästörv; 0,07-0,30 brun siltig sand (matjord); 0,3- grågul lera
Ytterby-Tunge 2:72, 2:3 AU	250	Schakt	7	1,2	1	Lera	256	Överlagring, grå sand med fynd av flinta.	0-0,07 grästörv; 0,07-0,30 brun siltig sand (matjord); 0,3-0,77 gulgrå, mot botten mer grå, lera; 0,77-0,91 grå siltig sand; 0,91-0,96 grå grusig sand; 0,96- grå lera
Ytterby-Tunge 2:72, 2:3 AU	257	Schakt	6,5	1,2	0,25	Matjord	<Null>	-	0-0,07 grästörv; 0,07-0,25 brun siltig sand (matjord); 0,25- grå lera
Ytterby-Tunge 2:72, 2:3 AU	261	Schakt	7	1,2	0,62	Lera	267	Överlagring, grå sand med fynd av flinta. Djupschakt i SO del.	0-0,07 grästörv; 0,07-0,20 brun siltig sand (matjord); 0,2-0,4 grå lera; 0,4-0,55 grå siltig sand; 0,55-0,61 ljus grå, något grusig sand
Ytterby-Tunge 2:72, 2:3 AU	268	Schakt	7	1,2	0,8	Lera	470	Överlagring, grå sand men inga fynd. 1 ev anläggning med fynd av flinta i schaktets NV del. Djupschakt i SO del.	0-0,07 grästörv; 0,07-0,25 brun siltig sand (matjord); 0,25-0,47 gulgrå lera; 0,47-0,69 grå siltig sand, något grusigare i botten; 0,69- grå lera

Undersökningsidentitet	ID	Kontext- typ	Längd (m)	Bredd (m)	Djup/ Tjocklek (m)	Fyllnings- typ	Fynd ID	Beskrivning & Tolkning	Övrig dokumentation
Ytterby-Tunge 2:72, 2:3 AU	274	Schakt	5	1,2	0,9	Lera	280	Överlagring, grå sand med fynd av flinta. Djupschakt i Ö del.	0-0,07 grästörv; 0,07-0,26 brun siltig sand (matjord); 0,26-0,61 gulgrå lera; 0,61-0,83 grå siltig sand; 0,83- grå lera
Ytterby-Tunge 2:72, 2:3 AU	281	Schakt	4	1,2	1,2	<Null>	<Null>	Djupschakt i Ö del. Ingen överlagring, inga fynd.	0-0,07 grästörv; 0,07-0,30 brun siltig sand (matjord); 0,3- gulgrå, gradvis övergående i grå, lera
Ytterby-Tunge 2:72, 2:3 AU	287	Schakt	7	1,2	1,1	Lera	293	Överlagring gul sand med fynd av flinta.	0-0,07 grästörv; 0,07-0,30 brun siltig sand (matjord); 0,3-0,47 grågul lera; 0,47-0,56 grågul sandig lera; 0,56-0,74 grå, lite gulaktig, lera; 0,74-0,79 lerinblandad sandig silt; 0,79-0,9 grå lera; 0,9-0,98 grå sandig silt; 0,98- grå lera med 0,1-0,6 meter stora stenar.
Ytterby-Tunge 2:72, 2:3 AU	294	Schakt	5	1,2	0,7	Lera	300	Överlagring, grå sand med fynd av flinta och bergart. Djupschakt i S.	0-0,07 grästörv; 0,07-0,32 brun siltig sand (matjord); 0,32-0,34 grå sand; 0,34-0,47 grågul lera; 0,47-0,62 grågul finsand; 0,62- grå lera
Ytterby-Tunge 2:72, 2:3 AU	309	Schakt	7	1,2	0,55	Matjord	313	2 anl, lager och grop. Flat sten och dike i S del. Flinta och kvarts.	0-0,10 grästörv; 0,10-0,32 matjord; 0,32-0,50 brungrå sand silt; 0,50 - brungul lera.
Ytterby-Tunge 2:72, 2:3 AU	321	Schakt	4	1,2	0,58	Sand	325	1-2 and, varav en eventuell grop. Relativt mycket skärvig sten i schakt.	0-0,06 grästörv; 0,06-0,30 matjord; 0,30-0,54 mörkbrun sandig silt; 0,54 - gulbrun-gråvit lera.
Ytterby-Tunge 2:72, 2:3 AU	340	Schakt	4	1,2	0,46	Matjord	344	1 flinta. Våt-sumpmark	0-0,10 grästörv; 0,10-0,26 matjord; 0,26-0,40 svart lerig silt; 0,40 - brungul lera.

Undersökningsidentitet	ID	Kontext- typ	Längd (m)	Bredd (m)	Djup/ Tjocklek (m)	Fyllnings- typ	Fynd ID	Beskrivning & Tolkning	Övrig dokumentation
Ytterby-Tunge 2:72, 2:3 AU	345	Schakt	4	1,2	0,45	Sand	<Null>	Sandig och fint i schakt. 2 ev anl i N, flinta och kvarts. 1 anl ngt torvig i yta, osäker.	0-0,10 grästov: 0,10-0,27 mörkbrun sandig silt: 0,27-0,44 ljusbrun sand
Ytterby-Tunge 2:72, 2:3 AU	367	Schakt	7	1,2	0,3	Matjord	396	Fynd av flinta, kvarts, bergart (2 påsar, separerade efter schakt).	0-0,07 grästov; 0,07-0,27 brun siltig sand (matjord); 0,27 - gulgrå lera
Ytterby-Tunge 2:72, 2:3 AU	397	Schakt	7,2	1,2	0,4	Sand	401	Sandigt, fynd av flinta, kvarts och tegel. 1 ev anl i S?	0-0,08 grästov: 0,08-0,32 mörkbrun sand: 0,32 - gulbrun sand.
Ytterby-Tunge 2:72, 2:3 AU	402	Schakt	4	1,2	0,47	Sand	432	3 anl i schakt. Fynd av flinta. Sandig undergrund.	0-0,10 grästov: 0,10,0,36 svartbrun sandig silt: 0,36 - brungul sand.
Ytterby-Tunge 2:72, 2:3 AU	433	Schakt	10	1,2	0,6	Matjord	437	Fynd av enstaka flinta. 2 ev anläggningar (lager). Utgick.	0-0,07 grästov; 0,07-0,25 brun siltig sand (matjord); 0,25-0,52 mörk brun siltig sand; 0,52- grå sandig silt
Ytterby-Tunge 2:72, 2:3 AU	451	Schakt	3,5	1,2	1	Matjord	455	Fynd av flinta, bergart, kvarts.	0-0,2 förna; 0,2-0,42 brun siltig sand (matjord); 0,42-0,59 grå siltig sand; 0,59-0,83 svartbrun siltig sand med inslag av småsten; 0,83- grå sandig silt
Ytterby-Tunge 2:72, 2:3 AU	456	Schakt	5,5	1,2	0,99	Lera	462	Överlagring, grå sand med flinta.	0-0,10 gt: 0,10-0,28 mj: 0,28-0,72 gullera: 0,72-0,78 grå sand; 0,78-0,83 gul sand: 0,83-0,87 ljus brun sand: 0,87-1,02 grå lera: 1,02 - grå-gulbrun grusig sand
Ytterby-Tunge 2:72, 2:3 AU	480	Schakt	4	1,2	1,35	Lera	484	Överlagring, dock ej grå sand. Fynd av flinta. Djupschakt i N delen.	0-0,07 grästov; 0,07-0,25 brun siltig sand (matjord); 0,25-0,47 gulgrå lera; 0,47-0,72 gulgrå siltig sand, mer grå mot botten; 0,72- grå lera

Undersökningsidentitet	ID	Kontext- typ	Längd (m)	Bredd (m)	Djup/ Tjocklek (m)	Fyllnings- typ	Fynd ID	Beskrivning & Tolkning	Övrig dokumentation
Ytterby-Tunge 2:72, 2:3 AU	490	Schakt	4	1,2	1,3	Lera	496	Överlagring, grå sand med fynd av flinta. Djupschakt i N delen. Grävtstensatt dike i bottenleran.	0-0,07 grästorv; 0,07-0,23 brun siltig sand (matjord); 0,23-0,31 brun lerig sand; 0,31-0,56 grågul lera; 0,56-0,65 rödaktig ljus grå sand; 0,65-0,92 ljus grå lerig sand, svagt rödaktig; 0,92-1,02 ljus grå siltig sand; 1,02-1,08 lerinblandad ljusgrå sandig silt; 1,08- grå lera
Ytterby-Tunge 2:72, 2:3 AU	497	Schakt	4	1,2	1,15	Lera	504	Överlagring, gul/grå sand med fynd av flinta. Djupschakt i N delen.	0-0,07 grästorv; 0,07-0,26 brun siltig sand (matjord); 0,26-0,4 gulgrå lera; 0,4-0,51 gulgrå siltig sand; 0,51-0,62 gulgrå lera, något sandig; 0,62-0,88 grå siltig sand; 0,88-0,93 grå sandig silt; 0,93-1,01 ljus grå siltig sand; 1,01- ljus grå sandig silt, något lerig.
Ytterby-Tunge 2:72, 2:3 AU	505	Schakt	5	1,2	1,45	Lera	511	Överlagring, grå sand med fynd av flinta. Djupschakt i NÖ delen.	0-0,07 grästorv; 0,07-0,3 brun siltig sand (matjord); 0,3-0,65 gulgrå lera; 0,65-0,73 gulgrå siltig sand; 0,73-0,83 grå lera; 0,83-0,88 grå siltig sand; 0,88-1,07 gulgrå siltig sand, något lerig; 1,07-1,18 ljusgrå sandig silt; 1,18-1,22 grå lera; 1,22-1,33 ljusgrå sandig silt; 1,33- grå lera
Ytterby-Tunge 2:72, 2:3 AU	512	Schakt	4	1,2	0,25	Matjord	<Null>	Inga fynd.	0-0,07 grästorv; 0,07-0,25 brun siltig sand (matjord); 0,25- brungrå lera

Undersökningsidentitet	ID	Kontext- typ	Längd (m)	Bredd (m)	Djup/ Tjocklek (m)	Fyllnings- typ	Fynd ID	Beskrivning & Tolkning	Övrig dokumentation
Ytterby-Tunge 2:72, 2:3 AU	516	Schakt	3	1,2	0,4	Matjord	542	2 anl i schakt (A520, 530). Även fynd av keramik (svartgods?) och flinta.	0-0,07 grästov; 0,07-0,35 brun siltig sand (matjord); 0,35- grågul lera
Ytterby-Tunge 2:72, 2:3 AU	543	Schakt	6,5	1,2	0,35	Matjord	547	Enstaka fynd, flinta och kvarts.	0-0,07 grästov; 0,07-0,30 brun siltig sand (matjord); grå-gul lera.
Ytterby-Tunge 2:72, 2:3 AU	548	Schakt	8	1,2	0,68	Matjord	552	De ca 5 första metrarna från hällan består av berg. Fynd av flinta.	0-0,07 grästov; 0,07-0,52 brun siltig sand (matjord); 0,52-0,65 gråbrun sandig silt; 0,65- gulgrå lera
Ytterby-Tunge 2:72, 2:3 AU	553	Schakt	4	1,2	0,64	Matjord	609	Berg/häll i botten av i stort sett hela schaktet. Enstaka fynd av flinta.	0-0,07 grästov; 0,07-0,35 brun siltig sand (matjord); 0,35-0,55 grå sandig silt; 0,55- gulgrå lera
Ytterby-Tunge 2:72, 2:3 AU	557	Schakt	4	1,2	0,7	Matjord	561	Fynd av flinta.	0-0,07 grästov; 0,07-0,4 brun siltig sand (matjord); 0,4-0,62 mörk grå sandig silt; 0,62- gulgrå lera
Ytterby-Tunge 2:72, 2:3 AU	562	Schakt	4	1,2	0,95	Sand	566	Sump/torvlager i botten. Fynd av flinta, bl a mikrospäknärna.	0-0,07 grästov; 0,07-0,5 brun siltig sand (matjord); 0,5-0,62 gråbrun, något lerig, siltig sand; 0,62-0,67 lins av jus grå siltig sand; 0,67-0,89 mörk brun siltig sand med inslag av kol; 0,89- gulgrå lera
Ytterby-Tunge 2:72, 2:3 AU	610	Schakt	4	1,2	1,19	<Null>	615	-	0-0,07 grästov; 0,07-0,4 brun siltig sand (matjord); 0,4-0,71 mörk brun siltig sand; 0,71-0,88 mörk brun, något lerig, siltig sand; 0,88-1,04 mörk brungrå lerig sand; 1,04- gulgrå lera

Undersökningsidentitet	ID	Kontext- typ	Längd (m)	Bredd (m)	Djup/ Tjocklek (m)	Fyllnings- typ	Fynd ID	Beskrivning & Tolkning	Övrig dokumentation
Ytterby-Tunge 2:72, 2:3 AU	616	Schakt	4	1,2	0,88	<Null>	631	-	0-0,07 gråstov; 0,07-0,37 brun siltig sand (matjord); 0,37-0,55 ljus grå sandig silt med inslag av mörk grå sandig silt samt rödaktiga fläckar; 0,55-0,78 ljus sandig silt med rödaktiga fläckar; 0,78-0,83 ljus grå silt med rikligt med rödaktiga fläckar; 0,83-ljus grå sandig silt

Ytterby-Tunge 2:72, 2:3 AU	632	Schakt	4	1,2	1,16	<Null>	636	-	0-0,07 gråstov; 0,07-0,49 brun siltig sand (matjord); 0,49-0,66 ljus grå siltig sand; 0,66-0,87 ljus grå lerig silt; 0,87-0,95 grå sandig lera; 0,95-1,03 grå lera; 1,03- grå sandig silt
-------------------------------	-----	--------	---	-----	------	--------	-----	---	---

Ytterby-Tunge 2:72, 2:3 AU	637	Schakt	11,2	2,2	0,58	Lera	648	Mot håll i S. Sporadiskt med stenar mot hållkant, i lera och ej anläggning. Håll hårt vittrad även under matjord. Fynd av flinta (skedskrapa) i botten av matjord. Enda fyndet.	0-0,10 gråstov; 0,10-0,28 matjord; 0,28-0,45 grå gulflammig lera; 0,45 - gul lera.
-------------------------------	-----	--------	------	-----	------	------	-----	---	--

Ytterby-Tunge 2:72, 2:3 AU	549	Schakt	4,5	1,2	0,8	Lera	653	Tjockt matjordslager, enstaka fynd av flinta och kvarts.	0-0,12 gråstov; 0,12-0,44 brun gulflammig lerblandad sand silt; 0,44-0,61 grå gulflammig ngt sandig lera; 0,61 - gul lera.
-------------------------------	-----	--------	-----	-----	-----	------	-----	--	--

Bilaga 2. Kontext/anläggningar

Undersöknings-identitet	ID	Kontext-typ	Under-sökt andel i %	Under-söknings-metod	Längd (m)	Bredd (m)	Djup/Tjocklek (m)	Form i plan	Form i profil	Fyllningstyp	Fyllningsfärg	Fynd ID	Beskrivning & Tolkning	Övrig dokumentation
Ytterby-Tunge 2:72, 2:3 AU	18	Härd	10	Skarslev	1,4	-	0,15	Oregelbunden	Skål	Sand	Brungrå	-	Belägen direkt under matjord. Tydliga inslag skärvig sten. Fynd av bräben, flinta, keramik. Sannolikt större.	-
Ytterby-Tunge 2:72, 2:3 AU	19	Härd	-	Okulär	0,8	-	-	Rund	-	Sand	Brungrå	-	Rikligt med skärvig sten i yta, överlag små och mindre än, 0,10, men med enstaka större och 0,15-0,20 i kanter.	-
Ytterby-Tunge 2:72, 2:3 AU	20	Lager	-	Okulär	1,6	-	-	Oregelbunden	-	Silt	Mörkbrun	-	Lager, rikligt med skärvig sten. Fynd av flinta och kvarts. In i schaktkant i N, V, O.	-
Ytterby-Tunge 2:72, 2:3 AU	21	Grop	-	Okulär	0,5	-	-	Rund	-	Sand	Gråbrun	-	Stolphål eller grop. Enstaka sten i yta.	-
Ytterby-Tunge 2:72, 2:3 AU	22	Lager	10	Hacka	2,4	1,2	0,06	Oregelbunden	Flack	Sand	Brun	437	Fyllningen homogen med inslag av rödaktiga stråk. Fåtal svarta fläckar i ytan. Lagerrest? Husbotten? För grund för grophus?	Uppskattat djup utifrån nivån utanför anläggningen då nivån på anläggningen var högre.
Ytterby-Tunge 2:72, 2:3 AU	108	Stolphål	-	Okulär	0,32	0,27	-	Oval	-	Silt	Mörkgrå	-	Inslag av kol, även flinta i yta.	-
Ytterby-Tunge 2:72, 2:3 AU	194	Ränna	-	Okulär	1,2	0,65	-	Oregelbunden	-	Sand	Brun	450	Ränna som korsar schaktet i ö-v riktning.	-

Undersöknings-identitet	ID	Kontext- typ	Under- sökt andel i %	Under- sökings- metod	Längd (m)	Bredd (m)	Djup/ Tjocklek (m)	Form i plan	Form i profil	Fyllnings- typ	Fyllnings- färg	Fynd ID	Beskrivning & Tolkning	Övrig doku- mentation
Ytterby-Tunge 2:72, 2:3 AU	217	Lager	10	Hacka	0,7	0,65	0,02	Oval	Flack	Sand	Brun	-	Mörkfärgning. Lagerrest? Stenlyft?	Fortsätter in i schaktets Ökant.
Ytterby-Tunge 2:72, 2:3 AU	239	Ränna	-	Okulär	1,2	0,37	-	Annan	-	Sand	Brun	249	Ränna. Sentida alt. dike?	-
Ytterby-Tunge 2:72, 2:3 AU	314	Lager	-	Okulär	1,6	-	-	Oregelbunden	-	Silt	Mörkbrun	-	Lager, rikligt med skärvig sten. Fynd av flinta och kvarts. In i schaktkant i N, V, O.	-
Ytterby-Tunge 2:72, 2:3 AU	326	Grop	-	Okulär	1,4	-	-	Oregelbunden	-	Sandig silt	Brungrå	-	Trolig grop. Dock osäker ålder. 2 stenor centralt, en bortgrävd.	-
Ytterby-Tunge 2:72, 2:3 AU	350	Lager	-	Okulär	1,25	-	-	Oregelbunden	-	Torvig silt	Mörkbrun	-	Rundad, in i profil åt N och V. Osäker anl.	-
Ytterby-Tunge 2:72, 2:3 AU	359	Grop	-	Okulär	1,16	-	-	-	-	Sand	Svartbrun	-	Syns knappt, i profil kant åt Ö. Bra fyll dock. Grop?	-
Ytterby-Tunge 2:72, 2:3 AU	375	Lager	10	Hacka	2,1	0,53	0,03	Annan	Flack	Sand	Ljus brun	-	Lagerrest?	Går in i schaktets V sida
Ytterby-Tunge 2:72, 2:3 AU	383	Grop	10	Hacka	0,34	0,44	0,09	Oval	Skål	Sand	Brun	-	Nedgrävning alternativt grop.	Fynd av flinta i anläggningen.
Ytterby-Tunge 2:72, 2:3 AU	389	Lager	-	Okulär	4	1,2	-	-	-	-	-	-	Område med stenar i makadam-storlek. Kan vara rester av den gamla vägen, dock ej troligt.	-

Undersöknings-identitet	ID	Kontext- typ	Under- sökt andel i %	Under- sökning- metod	Längd (m)	Bredd (m)	Djup/ Tjocklek (m)	Form i plan	Form i profil	Fyllnings- typ	Fyllnings- färg	Fynd ID	Beskrivning & Tolkning	Övrig doku- mentation
Ytterby-Tunge 2:72, 2:3 AU	406	Stolphål	-	Okulär	0,36	-	-	Oval	-	Sand	Brungrå	-	Kolstänk i yta. In i profil åt V.	-
Ytterby-Tunge 2:72, 2:3 AU	413	Grop	-	Okulär	0,6	0,28	-	Oregelbun- den	-	Sand	Grå	-	Oklar tolkning.	-
Ytterby-Tunge 2:72, 2:3 AU	421	Lager	-	Okulär	1,6	-	0,04	Rund	Flack	Sand	Mörkbrun	-	Distinkt och tydlig i plan, kolfragment. Tunn vad gäller djup.	In i profil åt Ö.
Ytterby-Tunge 2:72, 2:3 AU	438	Lager	10	Hacka	1	1,6	0,03	Oregelbun- den	Oregel- bunden	Sand	Brun	449	Lagerrest. Sentida?	-
Ytterby-Tunge 2:72, 2:3 AU	463	Ränna	-	Okulär	-	0,35	-	Annan	-	Sand	Brun	470	Belägen i NV del av schakt. Sentida alt. dike?	-
Ytterby-Tunge 2:72, 2:3 AU	471	Lager	10	Hacka	2,4	1,2	0,06	Oregelbun- den	Flack	Sand	Brun	437	Fyllningen homo- gen med inslag av rödaktiga stråk. Få- tal svarta fläckar i ytan. Lagerrest?	-
Ytterby-Tunge 2:72, 2:3 AU	520	Ränna	-	Okulär	2,35	0,17	-	Annan	-	Sand	Gråbrun	-	Skär grop A530. Ej undersökt, men sannolikt yngre his- torisk.	-
Ytterby-Tunge 2:72, 2:3 AU	530	Lager	10	Hacka	1,6	0,7	0,11	Oregelbun- den	-	Sand	Brun	-	-	-
Ytterby-Tunge 2:72, 2:3 AU	530	Grop	-	Okulär	1,6	0,7	0,11	-	-	-	Brun	-	Skärs av Ränna A520. Varvig fyll- ning, ev samman- blandning av mat- jord och underlig- gande lera. Troligen sentida.	-

Bilaga 3. Fyndtabell

Lämning	Fyndnr	Kontext	Material	Typ	Antal	Kommentar
BM2016:84	1	S1	Keramik	-	2	Påträffade i lager ovan anläggning (A18). Bedömd som förromersk.
BM2016:86	1	S637	Flinta	Skrapa	1	Intakt. Lösfynd, matjord.

Bilaga 4. Fotobilaga



Bild 1. S139 fr SV.JPG



Bild 2. S146 fr Ö.JPG



Bild 3. S153 fr V.JPG



Bild 4. S287 fr NO.JPG



Bild 5. S309 fr N.JPG



Bild 6. S345 fr N.JPG



Bild 7. S211 fr N.JPG



Bild 8. A217 fr V.JPG



Bild 9. A217 fr V.JPG



Bild 10. A438 fr V.JPG



Bild 11. A438 fr V.JPG



Bild 12. A471 fr S.JPG



Bild 13. A471 fr V.JPG



Bild 14. S433 fr S.JPG



Bild 15. S367 fr S.JPG



Bild 16. S367 fr V.JPG



Bild 17. A383 fr S.JPG



Bild 18. A383 fr Ö.JPG



Bild 19. A487 fr S.JPG



Bild 20. S132 fr..



Bild 21. S132 fr SV.jpg



Bild 22. S100 fr..



Bild 23. A18 fr V.jpg



Bild 24. A19 fr V.jpg



Bild 25. S402 fr S.jpg



Bild 26. S505 fr NV.jpg



Bild 27. S505 fr N.jpg



Bild 28. S505 fr Ö.jpg



Bild 29. S637 fr NO.jpg



Bild 30. S637 fr NV.jpg



Bild 31. S562 fr S.jpg



Bild 32. S548 fr Ö.jpg



Bild 33. S516 fr V.jpg



Bild 34. Område S fr N.jpg



Bild 35. BM2016_85 fr N.jpg



Bild 36. BM2016_84 fr S.jpg

Bilaga 5. Plankarta med samtliga schakt

