



Naturvärdesinventering i samband med pågående detaljplaneläggning.

Del av fastighet Halltorp 2:4, Kungälv kommun

Therese Alfsson och Calle Bergil, *Melica gröna konsulter*

2018-12-03

melica 

Fiskhamnsgränd 10
414 58 Göteborg
031 85 71 00
www.melica.se

Naturvärdesinventering i samband med pågående detaljplaneläggning, Halltorp, Kode.
Del av fastigheten Halltorp 2:4, Kungälv kommun.

2018-12-03

Uppdragsgivare: Kungälv kommun

Uppdragsgivarens kontaktperson: Åsa Johansson

Uppdragsledare: Therese Alfsson

Foton: Therese Alfsson och Calle Bergil

Kvalitetsgranskning: Calle Bergil

Innehållsförteckning

INNEHÅLLSFÖRTECKNING	3
UPPDRAGET	4
METOD	4
RESULTAT	7
NATURFÖRHÅLLANDEN.....	7
TIDIGARE DOKUMENTERADE VÄRDEN.....	8
<i>Ängs- och hagmarksobjekt</i>	8
NATURVÄRDESBEDÖMNING.....	8
<i>Igenvuxen tidigare betesmark</i>	9
GENERELLT BIOTOPSKYDD	10
NATURVÄRDESBEDÖMNING – SAMMANFATTNING.....	11
OMRÅDETS KÄNSLIGHET FÖR BYGGNATION	11
REKOMMENDATION	11
REFERENSER	12
<u>BILAGA 1. NATURVÄRDESKLASSNING ENLIGT SVENSK STANDARD SS199000:2014</u>	13

Uppdraget

Kungälv kommun avser att detaljplanlägga del av Halltorp 2:4 i Kode, i syfte att möjliggöra cirka fyra bostadshus. Det preliminära planområdet, vidare kallat *området*, ligger i södra delen av Kode och består av en tidigare betesmark som är under igenväxning. Kungälv kommun har gett Melica i uppdrag att inventera naturvärden i området, genom en naturvärdesinventering enligt SIS-standard. Gränsen för inventeringsområdet framgår av kartan nedan. Uppdraget omfattar också en analys av områdets känslighet för byggnation.



Karta 1. Karta med gräns för inventeringsområde/ preliminärt planområde.

Metod

Naturvärdesinventeringen har utförts av biologerna Therese Alfsdotter och Calle Bergil vid Melica. Rapporten har utarbetats av Therese Alfsdotter.

Arbetet inleddes med att befintliga naturvårdsunderlag för inventeringsområdet och dess omgivning studerades och tillsammans med ortofoton över området användes som grund för en preliminär bedömning. Härefter företogs fältinventering den 25 september.

Naturvärdesinventeringen är utförd enligt SIS-standard 199000:2014, på fältnivå med detaljeringsgrad detalj och med tilläggen naturvärdesklass 4, generellt biotopskydd och värdeelement. Området har besökts och bedömts ur naturvårdsperspektiv.

Fältinventeringen har utförts på ett sådant sätt att vi inventerare utifrån kunskap och erfarenhet eftersökt de biotopkvaliteter och arter som är av betydelse för biologisk mångfald. Särskilt fokus har legat på så kallade naturvårdsarter, det vill säga arter som är skyddade, hotade, missgynnade eller ekologiskt särskilt viktiga. Begreppet naturvårdsarter och de förkortningar som markerats för dessa

förklaras i faktarutan. Utifrån påträffade naturvärden i form av strukturer och arter kan områdets naturvärden klassas i enlighet med standarden. Denna inventering genomfördes på detaljnivå *detalj*, vilket innebär att endast ytor av 10 m² eller mer, eller linjeformade objekt med en längd av minst 10 m och en bredd av minst 0,5 m, avgränsas och bedöms.

Klassningen sker i fyra klasser av förhöjt naturvärde:

1 Högsta naturvärde
2 Högt naturvärde
3 Påtagligt naturvärde
4 Visst naturvärde

En närmare beskrivning av klassningssystemet ges i Bilaga 1.

Faktaruta: Naturvårdsarter

Naturvårdsarter enligt ArtDatabanken

Inventeringen av skyddsvärda och naturvårdsintressanta arter har bland annat eftersökt så kallade naturvårdsarter. I begreppet, som myntats av ArtDatabanken, ingår rödlistade arter, fridlysta arter och sådana som är listade i EU:s art- och habitatdirektiv, samt signalarter (indikerar artrikedom), ansvarsarter (sådana som har en stor andel av sin population i Sverige) och nyckelarter (arter som bär upp artsamhällen). De förkortningar vi angett vid artnamnen i denna rapport listas nedan.

Rödlistade arter

ArtDatabanken, som är en för Sveriges lantbruksuniversitet och Naturvårdsverket gemensam enhet, har via olika flora- och faunavårdskommittéer angivit vilka svenska växt- och djurarter som bör klassas som hotade eller missgynnade. Bedömningen sker vart femte år och nu gällande bedömning gjordes 2015. Dessa arter kallas gemensamt för rödlistade arter. Arterna anges i sex kategorier och följer det system som Internationella Naturvårdsunionen (IUCN) presenterat för global rödlistning.

- RE Nationellt utdöd (Regionally Extinct)
- CR Akut hotad (Critically Endangered)
- EN Starkt hotad (Endangered)
- VU Sårbar (Vulnerable)
- NT Missgynnad (Near Threatened)
- DD Kunskapsbrist (Data Deficient)

Fridlysta eller skyddade arter

- §F Fridlysta (regionalt eller nationellt) enligt Artskyddsförordningen ASF.
- §S Strikt skyddade enligt Artskyddsförordningen och EU's art- och habitatdirektiv.

Signalarter

- S Signalarter (arter som använts för att indikera skyddsvärda skogsmiljöer).

Nyckelarter

- N Art som har stor betydelse för en mängd andra arter i aktuell naturtyp

Ansvarsarter

- A Arter som har en stor andel av sin population i Sverige eller regionen

Av oss tillagda kategorier som ej anges i ArtDatabankens listning.

- Ä Äng/betesindikator. Art som använts som indikator för värdefull ängs- eller betesmark vid någon av inventeringarna av dessa naturtyper.
- Ö Övrigt intressant. Art som av oss bedöms som intressant i kommunen, t.ex. på grund av sällsynthet eller indikerande en i trakten viktig naturkvalitet.

Resultat

Naturförhållanden

Området består av tidigare betesmark som bitvis är under stark igenväxning. Marken är till största del flack, förutom ett bergsparti i nordvästra delen och ett brant sluttande berg i södra delen. Området präglas av igenväxning och har troligen inte betats på 10-20 år, det finns dock spår av stängsling. Trädskiktet domineras av medelålders björkar. Enstaka träd i området vittnar med sina mer utbredda kronor om ett tidigare öppnare landskap. I den östra delen av området dominerar arter som indikerar igenväxning; hallon, älgört, kärtistel, tuvtåtel, björnbär och gott om sly av främst björk. Längre västerut finns igenväxande områden omväxlat med partier som har karaktär av trädklädd betesmark. Här finns bergspartier med tunt jordtäckte, vilket är en bra föutsättning för den hävdgynnande floran och på några delar hävdas vegetationen med gräsklippning.



Figur 1. Områdesbild, nordvästra delen av området.



Figur 2. Områdesbild, nordöstra delen av området.

Tidigare dokumenterade värden

En genomgång har gjorts av befintliga naturvårdsunderlag. Det preliminära planområdet ligger inom regionalt värdefullt odlingslandskap och benämns av Länsstyrelsen som jordbruksmark¹. Större delen av det preliminära planområdet ligger inom objekt i *Ängs- och hagmarksinventeringen* (Länsstyrelsen), se nedan, och ett objekt i *ängs- och betesmarksinventeringen* (Jordbruksverket). Vidare ingår området i värdestrakt för skyddsvärda träd. En sökning på artportalen visar följande observationer av rödlistade fåglar i området eller närområdet; gråtrut (VU), sånglärka (NT), gulsparr (VU) och buskskvätta (NT). Av dessa arter är det endast gulsparr och buskskvätta som skulle kunna nyttja området. Det finns inga fynd av kärlväxter i området, enligt data i artportalen.

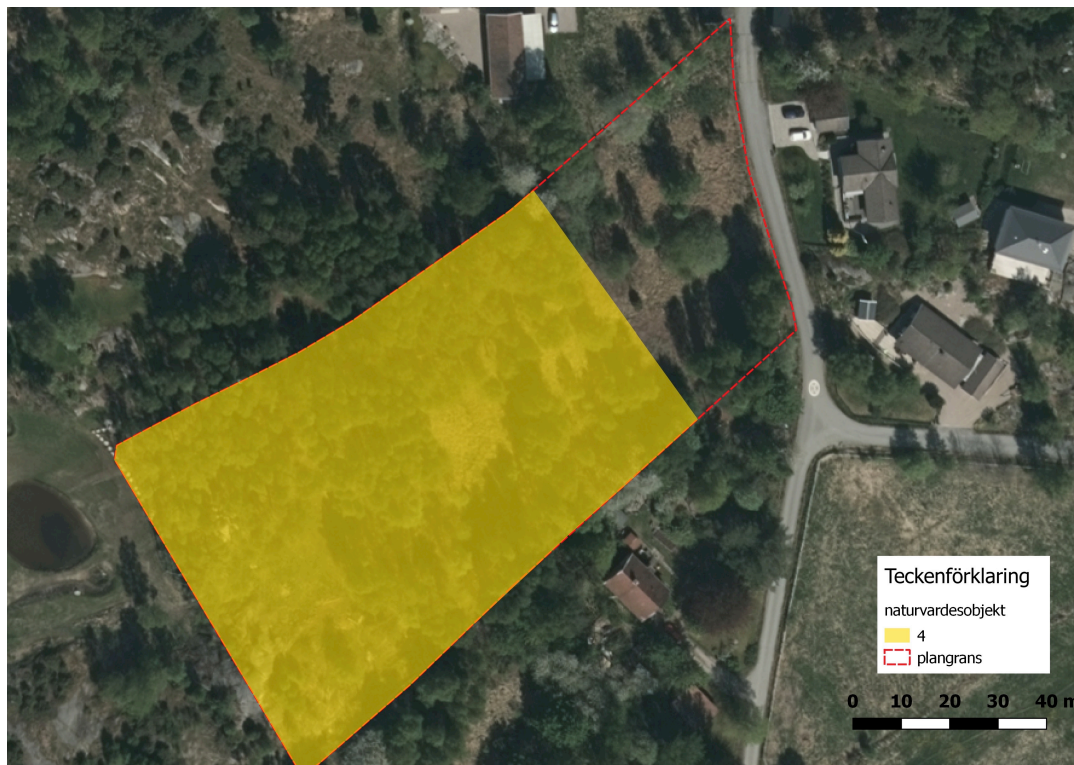
Ängs- och hagmarksobjekt

Större delen av området ingår i ett objekt som avgränsats inom inventeringen för ängs- och hagmarker (Länsstyrelsen). Objektet (nr 177) inventerades på 1980-talet och bedömdes uppnå klass 2 – *Mycket högt bevarandevärde*. Enligt beskrivning i *Ängar och hagar i Kungälv kommun* observerades vid inventeringstillfället naturvårdsarterna slättergubbe, stagg och knägräs. Det beskrivs också att hagen betades av häst och var till största delen välhävdad. Stengärdesgårdar omnämns som kulturhistoriska spår och lämningar.

Naturvärdesbedömning

Utifrån ovanstående uppgifter och resultat från fältinventeringen har ett naturvärdesobjekt avgränsats och klassats enligt standarden. Objektet har bedömts uppnå naturvärdesklass 4. Se karta 2.

¹ Se yttrande från Länsstyrelsen, dnr 402-34724-2017.



Karta 2. Avgränsat naturvärdesobjekt.

Igenvuxen tidigare betesmark

Objektet består av igenvuxen tidigare betesmark, där en del hävdindikerande kärlväxter, liksom karaktärer finns kvar på grund av viss hävd och på några delar tunt jordtäckte. Delar av området klipps med gräsklippare och detta bidrar till att motverka igenväxningen. Hävdgynnade arter som påträffats; gökärt, gråfibbla, blodrot, fårsvingel, gulmåra, blåklocka, röllika, ljung och stagg. Fyndet av slättergubbe (VU) på 1980-talet innebär i sig ett förhöjt naturvärde. Arten återfanns ej vid vårt inventeringstillfälle. Området har historia som *välhävdad naturlig betesmark* med spår av ett äldre jordbrukslandskap i form av stengärdesgårdar och hävdgynnade arter. Detta gör att områdets naturvärden bedöms nå upp till klass 4.

Naturvärdesklass 4, visst naturvärde.



Figur 3. Naturvärdesobjekt.

Generellt biotopskydd

I området återfinns flera stengärdesgårdar och ett grunt dike, se karta 3. Om området bedöms utgöra betesmark, dvs jordbruksmark, omfattas dessa av det generella biotopskyddet enligt miljöbalken 7 kap 11§. Vår bedömning är dock att marken inte längre utgör betesmark på grund av den kraftiga igenväxning som sker samt att området inte har betas på 10-20 år.² Biotopskyddsbedömningen är alltså avhängig bedömningen av markslag.



Karta 3. Eventuella biotopskyddsobjekt.

² Se liknade fall i dom från MöD, referensnummer 2005:49.

Naturvärdesbedömning – sammanfattning

Naturvärdena i området är generellt låga, med hänsyn till igenväxning. Ett objekt har avgränsats där naturvärdena uppnår *visst naturvärde*, objektet har karaktär av trädklädd betesmark och har under senare år delvis hållits öppet av gräsklippning. Fragment med förhöjda naturvärden är främst koncentrerade till bergspartierna och dess kantzoner. Strukturer som stengärdesgårdar och diken är värdefulla, och oavsett om det skyddas av det generella biotopskyddet eller ej, så utgör det värdefulla strukturer för biologisk mångfald. Området är under stark igenväxning, men träd- och buskskiktet har inte slutit sig helt. Detta beror dels på förekomsten av bergytor och det tunna jordtäcket som finns i anlutning till dem, och även på grund av gräsklippning i delar av området. Gräsklippning är ett effektivt sätt att motverka igenväxning, men gynnar inte biologisk mångfald på samma sätt som bete och slåtter. Men gräsklippning är ändå en långt bättre hävdmetod än ingen hävd alls.

Områdets känslighet för byggnation

Då områdets naturvärden som högst uppnår *klass 4 – visst naturvärde*, bedömer vi att områdets känslighet för byggnation är relativt låg. Särskilt i den östra delen av området. Delen som har avgränsats som ett naturvärdesobjekt har en viss känslighet med hänsyn till de värden och kvaliteter som nämns ovan. Strukturer som stengärdesgårdar vittnar tillsammans med underlagsmaterialet, om ett äldre jordbrukslandskap som dels är värdefullt ur ett kulturhistoriskt perspektiv, men också i ett biologiskt perspektiv.

Rekommendation

För att gynna och bevara påträffade naturvärden bör exploateringarna koncentreras till de östra delarna. Det är möjligt att stärka naturvärdena i de delar som förblir orörda genom att stängla in och släppa på betesdjur igen, alternativt slå vegetationen årligen eller utföra en naturvårdsanpassad gräsklippning. Denna typ av gräsklippning görs med glesare intervall och uppsamling. I det fall exploatören/kommunen planerar att exploatera hela det preliminära planområdet är en möjlighet att utföra såkallade *förebyggande skyddsåtgärder* väster om området. I de delar av ängs- och hagmarksobjektet samt ängs- och betesmarksobjektet som förblir orörda vid en exploatering (västerut) är det möjligt att utföra stärkande åtgärder för att höja förutsättningarna för den biologiska mångfalden. Om detta område stänglas in och betas av lämpligt djurslag kommer området uppnå högre naturvärden. Alternativ till bete är slåtter eller naturvårdsanpassad gräsklippning.

Referenser

ArtDatabanken. 2015. *Rödlistade arter i Sverige 2015*. ArtDatabanken, SLU, Uppsala

ArtDatabanken. Artfakta, <https://artfakta.artdatabanken.se/>

Länsstyrelsens infokarta. <http://ext-webbgis.lansstyrelsen.se/vastragotaland/infokartan/>

Swedish standards institute SIS 2014: Svensk standard 199000:2014 Naturvärdesinventering avseende biologisk mångfald (NVI) – Genomförande, naturvärdesbedömning och redovisning, fastställd 2014-05-27

Länsstyrelsen. 1988. *Ängar och hagar i Kungälv kommun (Naturinventeringar i Göteborgs och Bohuslän)*.

Kungälv kommun, 2018-05-23. Bilaga: Uppdragsbeskrivning, dnr KS2018/0525

Länsstyrelsen, 2017-11-09. Samråd om behovsbedömning tillhörande förslag till detaljplan för bostäder, del av Halltorp 2:4 i Kungälv kommun, Västra Götalands län, dnr 402-34724-2017.

Länsstyrelsen, Erik Brimse. *Muntlig kommunikation*.

Bilaga 1. Naturvärdesklassning enligt SVENSK STANDARD SS199000:2014

Utifrån påträffade naturvärden i form av strukturer och arter kan ett områdes naturvärden klassas i enlighet med den standard för naturvärdesklassning som utarbetats vid SIS.

En naturvärdesklassning görs utifrån två kriterier:

- *Ekologiska förutsättningar* för biologisk mångfald i form av strukturer eller miljöförhållanden, samt naturtyper som är hotade eller sällsynta.
- *Förekomst av naturvårdsarter* eller artrikedom.

Begreppet *naturvårdsarter* syftar på:

- Skyddade arter, alltså arter som omfattas av Artskyddsförordningen. I naturvärdesklassningen avses dock av fågelarterna bara de som markerats med B i bilaga till förordningen, är rödlistade eller uppvisar en tydlig och varaktig negativ trend.
- Typiska arter för Natura 2000-naturtyper enligt EU's habitatdirektiv
- Rödlistade arter enligt senaste rödlista från ArtDatabanken
- Signalarter; dels de som används i Skogsstyrelsens nyckelbiotopinventering och dels de som använts som indikatorer på höga naturvärden i andra riksomfattande inventeringar.

Klassningen sker i fyra klasser av förhöjt naturvärde:

1 Högsta naturvärde
2 Högt naturvärde
3 Påtagligt naturvärde
4 Visst naturvärde

Så här tolkas klassningen:

1 Högsta naturvärde – störst positiv betydelse för biologisk mångfald

Varje enskilt område med denna naturvärdesklass bedöms vara av särskild betydelse för att upprätthålla biologisk mångfald på nationell eller global nivå.

2 Högt naturvärde – stor positiv betydelse för biologisk mångfald

Varje enskilt område med denna naturvärdesklass bedöms vara av särskild betydelse för att upprätthålla biologisk mångfald på regional eller nationell nivå.

Naturvärdesklass 2 motsvarar ungefär Skogsstyrelsens nyckelbiotoper, lövskogsinventeringens klass 1 och 2, ängs- och betesmarksinventeringens klass aktivt objekt, ängs- och hagmarksinventeringens klass 1–3, ädellövskogsinventeringen klass 1 och 2, skyddsvärda träd enligt åtgärdsprogrammet, våtmarksinventeringens klass 1 och 2, rikkärnsinventeringens klass 1–3, limniska nyckel-biotoper, skogsbrukets klass urvatten, värdekärnor i natur-reservat [15] samt fullgoda Natura 2000-naturtyper [16]. Detta förutsatt att de inte uppfyller högsta naturvärde.

3 Påtagligt naturvärde - påtaglig positiv betydelse för biologisk mångfald

Varje enskilt område av en viss naturtyp med denna naturvärdesklass behöver inte vara av särskild betydelse för att upprätthålla biologisk mångfald på regional, nationell eller global nivå, men det bedöms vara av särskild betydelse att den totala arealen av dessa områden bibehålls eller blir större samt att deras ekologiska kvalitet upprätthålls eller förbättras.

Naturvärdesklass 3 motsvarar ungefär ängs- och betesmarksinventeringens klass restaurerbar ängs- eller betesmark, Skogsstyrelsens objekt med naturvärde, lövskogsinventeringens klass 3, ädellövskogsinventeringens klass 3, våtmarksinventeringens klass 3 och 4 samt skogsbrukets klass naturvatten.

4 Visst naturvärde - viss positiv betydelse för biologisk mångfald

Varje enskilt område av en viss naturtyp med denna naturvärdesklass behöver inte vara av betydelse för att upprätthålla biologisk mångfald på regional, nationell eller global nivå, men det är av betydelse att den totala arealen av dessa områden bibehålls eller blir större samt att deras ekologiska kvalitet upprätthålls eller förbättras.

Naturvärdesklass 4 motsvarar inte någon klass i de större nationella inventeringar som gjorts. Naturvärdesklass 4 motsvarar ungefär områden som omfattas av generellt biotopskydd men som inte uppfyller kriterier för högre naturvärdesklass.

Naturvärdesklass 4 är användbar för områden som tydligt påverkats av mänsklig aktivitet men där det trots allt finns biotopkvaliteter eller arter av viss positiv betydelse för biologisk mångfald, t.ex. äldre produktionsskog med flerskiktat trädbestånd men där andra värdestrukturer och värdeelement saknas.

Landskapsobjekt

Ibland kan naturvärden finnas utspridda i, beroende av eller i form av karaktären på ett vidare landskap. Det kan då vara lämpligt att avgränsa särskilda landskapsobjekt. Dessa kan, men behöver inte innehålla naturvärdesobjekt enligt ovan. Landskapsobjekten naturvärdesklassas inte, men värdena beskrivs.



Naturvärdesinventering, Halltorp
2018-12-03

Uppdragsgivare: Kungälv kommun
Uppdragsledare: Therese Alfsson, Melica