

Björkås, Porten och Smällen



Arkeologisk utredning etapp 1
Kastellegården 1:52 m.fl.
Ytterby socken, Kungälv's kommun
Niklas Ytterberg & Pär Connelid
Bohusläns museum
Rapport 2014: 7



BOHUSLÄNS
MUSEUM

Björkås, Porten och Smällen

Arkeologisk utredning etapp 1

Kastellegården 1:52 m.fl., Ytterby socken, Kungälv kommun

Bohusläns museum Rapport 2014:7

I denna rapport testar vi en ny utformning som arbetats fram i syfte att vara mer målgruppsanpassad. För planunderlag – det vill säga arkeologisk utredning och förundersökning – är de uttalade målgrupperna beställaren (företagaren), Länsstyrelsen och andra myndigheter samt andra uppdragsarkeologiska aktörer. Till dessa kan givetvis också läggas den intresserade allmänheten och forskarsamhället.

Del 1 utgör en sammanfattning direkt riktad till beställaren/företagaren. Här kan man läsa vad det arkeologiska resultatet betyder i det fortsatta planarbetet/arbetsföretaget.

Del 2 är Länsstyrelsens del där först den antikvariska bakgrunden och syftet anges. Därefter presenteras en utvärdering av uppdraget och sist en framåtsyftande del som diskuterar vetenskaplig och pedagogisk potential samt åtgärdsförslag. Själva det arkeologiska resultatet anges endast i tabellformat i del 1, och hänvisar till nästa rapportdel.

Del 3 är presentationen av det arkeologiska resultatet i text och bild.

Bohusläns museum tar tacksamt emot synpunkter på detta nya sätt att presentera de uppdrag som utgör planunderlag. Kontaktuppgifter hittas på webbsidan www.bohuslansmuseum.se.

ISSN 1650-3368

Författare Niklas Ytterberg & Pär Connelid

Grafisk form Gabriella Kalmar

Layout och teknisk redigering Lisa K Larsson

Omslagsbild Framsidans foto taget av Niklas Ytterberg. Fotot visar annalkande åskväder över Tunge. Baksidans foto taget av Delia Ní Chíobháin Enqvist. Fotot visar bopplatsen och gravfältet vid Västra Porten-Smållen (Ytterby 22:1).

Illustration Bearbetningar utifrån äldre lantmäterikartor (figur 4,5 och 6) av Pär Connelid, Kula HB.

Tryck Bording AB, Borås 2014

Kartor ur allmänt kartmaterial, © Lantmäteriverket medgivande 90.8012

Bohusläns museum

Museigatan 1

Box 403

451 19 Uddevalla

tel 0522-65 65 00, fax 0522-126 73

www.vastarvet.se, www.bohuslansmuseum.se

Innehåll

1. Till beställaren	5
2. Till Länsstyrelsen	7
Ärendegång.....	7
Syfte och omfattning.....	7
Metod.....	7
Resultat gentemot undersökningsplanen.....	7
Materialets potential.....	7
Bedömningsmodell.....	8
Slutsatser samt åtgärdsförslag.....	8
3. Resultat	9
Landskapsbild.....	9
Kulturlandskap och historiskt källmaterial.....	9
Fornlämningsmiljö.....	11
Tidigare undersökningar.....	13
Inventeringen.....	16
Lämningslista.....	16
1. Skålgropar.....	18
2. Bebyggelselämningar, fossil åker.....	19
3. Bebyggelselämning.....	21
4. Bebyggelselämning.....	21
5. Gränssten.....	21
6. Bebyggelselämningar.....	21
7. Bebyggelselämning, fossil åker.....	22
8. Gropavall.....	22
9. Bebyggelselämning.....	22
10. Bebyggelselämning.....	22
11. Bebyggelselämning.....	23
12. Skålgropar.....	23
Redan kända fornlämningar.....	23
Ytterby 18:1 (grav).....	23
Ytterby 19:1-2 (gravar).....	23
Ytterby 22:1 (gravfält, boplats m.m.).....	25
Ytterby 152:1 (gravar?).....	25
Lägen för okända fornlämningar.....	25
Sammanfattande diskussion.....	26
Referenser.....	28
Litteratur.....	28
Otryckta källor.....	29
Tekniska och administrativa uppgifter.....	30



Figur 1. Utsnitt ur Sverigekartan med platsen för undersökningen markerad.

1. Till beställaren

Bohusläns museum har i augusti 2013 genomfört en arkeologisk utredning etapp 1 inför planprogram för Västra Ytterby, Kastellegården 1:52 m. fl. i Kungälv kommun (Länsstyrelsens diarienummer 431-37114-2012). Utredningen har bestått av en byråmässig del och en fältinventering. Både arkeologisk och kultur-geografisk personal har deltagit.

Utredningens resultat redovisas här översiktligt i tabell 1 och på karta (figur 2). Inom området finns också några områden med tidigare kända fornlämningar vilka främst bör bevaras inom planområdet i lämplig form. Till varje fornlämning hör också ett skyddsområde som Länsstyrelsen beslutar om.

Kartan (figur 2) visar såväl tidigare kända lämningar som nyupptäckta. De tidigare kända etiketteras *Ytterby med siffra* medan nyupptäckta lämningar står som *objekt med siffra*. På kartan är också *lägen* angivna med grå färg, där det bedöms att risken för ytterligare

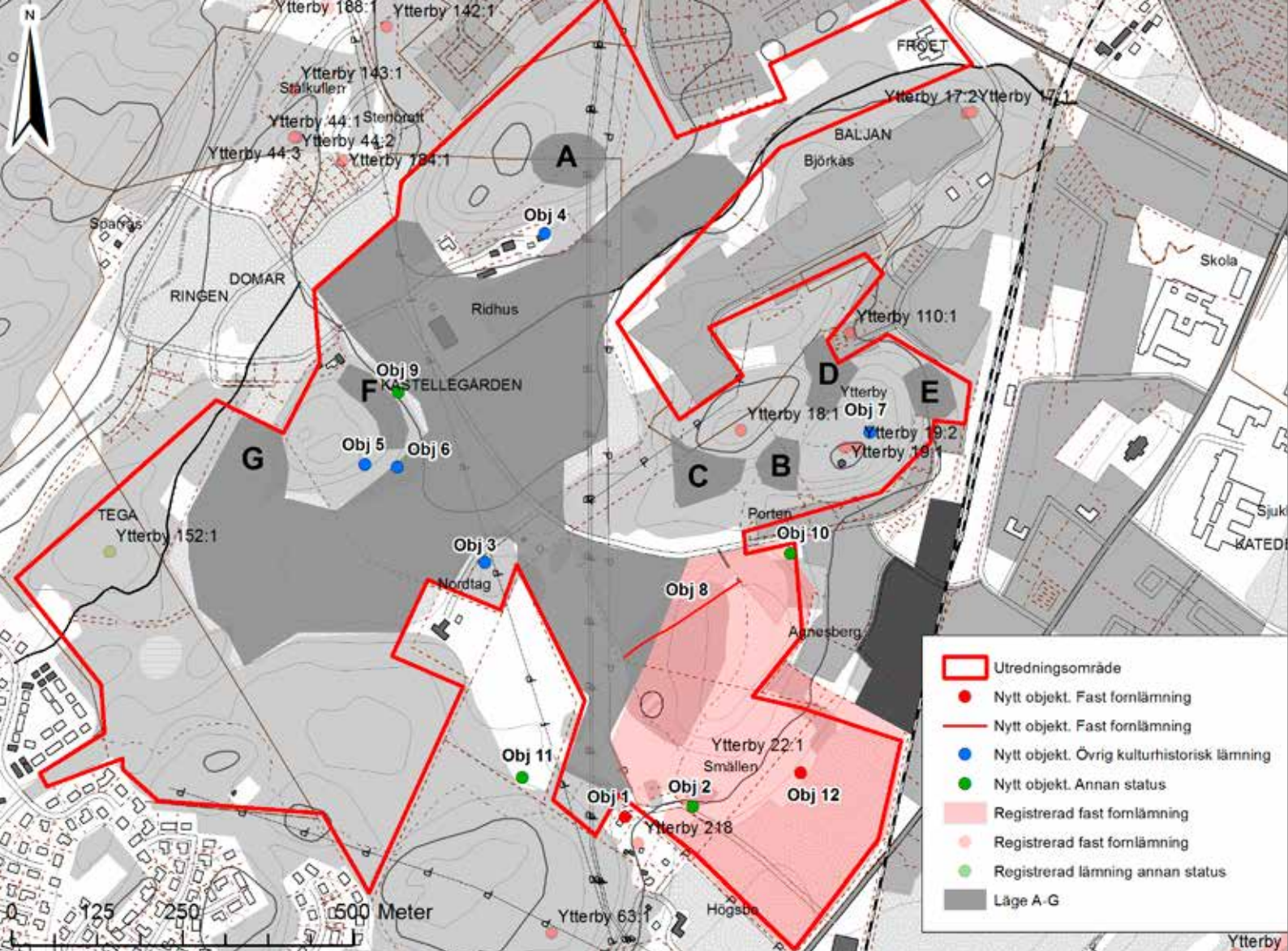
fornlämningar är särskilt stor. Det senare kan avgöras vid en fortsatt utredning.

Kartan är tänkt att ge en fingervisning om vilka ytor som har högt bevarandevärde och vilka som har en lägre status. *Röd nyans* betyder fornlämning som har ett starkt lagskydd och som kräver tillstånd från Länsstyrelsen vid ingrepp, inklusive ett fornlämningsområde (en slags skyddszon). *Blå nyans* utgörs av övriga kulturhistoriska lämningar som inte har ett formellt lagskydd, men där hänsyn kan behöva tas i samband med exploatering. Ett visst skydd finns exempelvis i både PBL och MB, där kulturhistoriska lämningar ska värnas och hanteras hållbart. *Grön nyans* betyder att statusen i nuläget är oklar.

Om man avser att gå vidare med planen behövs en utökad *arkeologisk utredning* (etapp 2), för att kunna presentera den totala fornlämningsbilden inom området. Status för, och betydelsen av, lämningen Ytterby 152:1

Objekt nr	Lämningstyp	Status	Åtgärdsförslag
Objekt 1	Skålgropar	Fornlämning	Berörs ej
Objekt 2	Bebyggelseämningar, fossil åker	Bevakningsobjekt	Utredning etapp 2
Objekt 3	Bebyggelseämning	Övrig kulturhistorisk lämning	Inga
Objekt 4	Bebyggelseämning	Övrig kulturhistorisk lämning	Inga
Objekt 5	Gränssten	Övrig kulturhistorisk lämning	Inga
Objekt 6	Bebyggelseämningar	Övrig kulturhistorisk lämning	Inga. Hänsyn (bevarande?)
Objekt 7	Bebyggelseämning, fossil åker	Övrig kulturhistorisk lämning	Inga. Hänsyn (bevarande?)
Objekt 8	Vallanläggning	Fornlämning	Bevaras
Objekt 9	Bebyggelseämning	Bevakningsobjekt	Utredning etapp 2
Objekt 10	Bebyggelseämning	Bevakningsobjekt	Utredning etapp 2
Objekt 11	Bebyggelseämning	Ej bedömd	Berörs ej
Objekt 12	Skålgropar	Fornlämning	Bevaras
Ytterby 18:1	Grav	Fornlämning	Bevaras. Vårdas?
Ytterby 19:1	Grav	Fornlämning	Bevaras. Vårdas?
Ytterby 19:2	Grav	Fornlämning	Bevaras. Vårdas?
Ytterby 22:1	Gravfält, boplats mm	Fornlämning, riksintresseomr. 015	Bevaras. Vårdas.
Ytterby 152:1	Gravar?	Uppgift om	Utredning etapp 2
Läge A-G	Läge för fornlämning, hållristningar mm	-	Utredning etapp 2

Tabell 1. Sammanfattning av etapp 1-utredningens resultat med åtgärdsförslag i korthet. Här anges sedan tidigare registrerade lämningar i Riksantikvarieämbetets digitala fornminnesregister FMIS, med epitetet Ytterby och siffra, samt nyupptäckta lämningar, här objekt med siffra. Slutligen anges också lägen där det bedöms att risken för ytterligare fornlämningar är särskilt stor.



Figur 2. Sammanfattande resultat med lämningar uttolkade (färgkodade) inom och direkt intill planområdet. Notera att olika färg betyder olika antikvarisk status. Skala 1:10 000.

samt utredningens objekt 2, 9 och 10 kan då fastställas, liksom om det finns ytterligare fornlämningar (till exempel boplatser, flatmarksgravar och hällristningar). Det bedöms som hög sannolikhet att hitta tidigare okända lämningar. I samband med utredningen bör också en särskild hällristningsinventering genomföras.

Ni bör därför ta kontakt med Länsstyrelsen för att genomföra en utredning etapp 2 samt för att klargöra förutsättningarna för att bevara fornlämningarna i lämplig miljö.

Det gäller i nuläget de kända fornlämningarna Ytterby 18:1, 19:1-2 samt utredningens objekt 8. I just

dessa fall kan bevarande kombineras med eventuella vårdplaner på Länsstyrelsens inrådan.

Det stora grav- och boplatsoområdet Ytterby 22:1 (inklusive objekt 12) med dess fornlämningsområde bör överhuvudtaget inte bebyggas. Här är såväl upplevelsevärde som det vetenskapliga värdet mycket högt. Det ingår i riksintresseområde O15 och en kulturmiljö i Kungälv's kommuns kulturminnesvårdsprogram från 1990.

Länsstyrelsen i Västra Götalands län, Kulturmiljöenheten, beslutar om vidare åtgärder efter samråd.

2. Till Länsstyrelsen

Bohusläns museum har på uppdrag av Länsstyrelsen i Västra Götalands län utsetts att göra en arkeologisk utredning etapp 1 inför planprogram för Västra Ytterby i Kungälv kommun, inom fastigheterna Kastellegården 1:52 m. fl. (figur 1, 3).

Ärendegång

Ärendet med diarenummer 431-37114-2012 inkom till Bohusläns museum den 19 december 2012 och Länsstyrelsen tog beslut i ärendet den 3 mars 2013. Bohusläns museum genomförde utredningen i fält den 13–14 augusti 2013. Länsstyrelsen skickade därefter den 7 oktober 2013 ett meddelande angående utförd särskild utredning, steg 1, till beställaren Kungälv kommun.

Projektgruppen har bestått av arkeologerna Niklas Ytterberg (projektledare) och Delia Ní Chíobháin Enqvist från Bohusläns museum samt kulturgeograf Pär Connelid, Kula HB. Rapporten har skrivits av Pär Connelid och Niklas Ytterberg.

Syfte och omfattning

Målsättningen med arkeologiska utredningar är att fungera som planerings- och beslutsunderlag. Ambitionsnivån ska vara tillräckligt hög för att motsvara utredningens syfte.

Syftet med det första steget av utredningen är att erhålla ett första planeringsunderlag för arbetsföretaget att ta ställning till. Det ska omfatta kartstudier och arkivgenomgång samt en specialinventering bestående av en terrängrekognoscering av markområdet för att hitta fornlämningar och peka ut troliga lägen för fornlämningar som inte är synliga ovan mark, exempelvis boplatser. Resultatet av utrednings första etapp ligger till grund för bedömningen om arbetsföretaget kan anpassas till de framkomna indikationerna samt om det behövs en utredning etapp 2.

Målgrupper för utredningen är i första hand företagare, Länsstyrelsen, andra myndigheter samt undersökare.

Metod

Utredningen har genomförts i flera moment. En byråmässig del innefattade en genomgång av litteratur samt arkiv-, fynd- och kartmaterial. Därefter genomfördes

en arkeologisk fältinventering. Den tredje och sista delen var en kulturgeografisk landskapsanalys.

Fältdelen genomfördes i form av fotvandring genom hela området, med okulär besiktning, genomletning av rotvältor och andra markskador, beskrivning, fotografering och inmätning med GPS. Tidigare kända fornlämningar besöktes också. Vid samma tillfälle pekades också högriskområden för fler lämningar ut, där särskilt fokus bör ligga vid en eventuell etapp 2-utredning.

Den landskapshistoriska analysen utfördes av Kula HB på uppdrag av Bohusläns museum. Analysen innefattade kontroll av äldre kartmaterial samt en uppföljande fältinventering.

Resultat gentemot undersökningsplanen

I undersökningsplanen angavs att huvudsyftet var att ta fram ett kulturmiljöunderlag för en anpassning av planen och/eller förorda en fortsatt arkeologisk utredning (etapp 2). Målsättningen är att lyfta fram kulturmiljövärden som kan vägas mot andra hänsyn i planarbetet.

Övergripande frågeställningar rörde vad vi i dagsläget vet om områdets kulturhistoriska värden och även att bedöma sannolikheten för att här finns okända fornlämningar. Mer konkret rör det hur dagens lämningsbild ser ut, de övergripande resultaten från tidigare undersökningar i närområdet och hur de kan vägas in i bedömningen av landskapsbilden.

Utredningen har genomförts enligt de metoder som angavs. Redovisningen av resultaten har vi försökt att målgruppsanpassa i högre grad än tidigare. Vi har belyst de kulturhistoriska värdena utifrån en sammanställning av ett stort antal tidigare undersökningar, översiktligt bedömt aktuella fornlämningarnas status och potential samt föreslagit fortsatta antikvariska åtgärder (figur 2, tabell 1).

Den enda större avvikelserna gentemot vad som angivits är tidsplanen. Olyckliga omständigheter har lett till att genomförandet och avrapporteringen har försenats med ungefär ett halvår.

Materialets potential

Inom utredningsområdet finns miljöer och lämningar med uppenbar pedagogisk potential. Det gäller inte

minst det stora gravfältet Västra Porten–Smällen med tillhörande boplatsskomplex (Ytterby 22:1). Även enstaka gravar, delvis av monumentalt slag, från kanske främst äldre järnålder är också specifika för området, även om upplevelsevärdet här inte är lika uppenbart i det igenväxande landskapet. Den vetenskapliga potentialen för dessa lämningar är stor och stärker ytterligare hävdandet av deras höga bevarandevärde.

För de yngre historiska lämningarna, som rimligen kommer att påverkas av förändringen i Kulturminneslagen vid ingången av 2014, är den vetenskapliga potentialen ännu oprövad. Potentiellt sett kan förväntningarna sättas högt. Den pedagogiska potentialen för synliga lämningar, speglade skiftesreformer, landskapets förvandling och ytterst dess övergivande, pekar fram mot vår egen tid.

För övriga förväntade lämningar i landskapet, till exempel förhistoriska boplatser, gravar och hållristningar, kan den vetenskapliga och pedagogiska potentialen variera avsevärt. Boplatser från den absoluta pionjärfasen efter istiden är ett exempel på lämningar där det vetenskapliga utbytet bör vara högt.

Möjligheten bedöms god att påträffa lämningar där den vetenskapliga potentialen (och förväntade kunskapsstillväxten) kan vara hög. Vidare precisering kan inte göras förrän efter en arkeologisk utredning etapp 2.

Bedömningsmodell

Här ska helt kort relateras till en modell för hur kulturlandskapet och de enskilda objektens bevarandevärde skulle kunna bedömas efter en utredning etapp 2. Kulturmiljön kan bedömas och upplevas på tre successivt mer lätthanterliga nivåer: *landskapet* (som är diakront, mångskiktat och komplext), *området* (miljöer, kanske bestående av flera objekt) och *platsen* (objektet, fornämningen). I en miljökonsekvensbeskrivning skulle

ett sammanvägt bevarandevärde kunna delas in i kategorierna upplevelsevärde (»pietet«), kunskapsvärde (»information«) och bruksvärde (»potential«). Slutligen kan bevarandevärda kulturmiljöer klassas mellan stor och viss restriktivitet, för att inte hävda lika kulturmiljönytta varje gång bevarande förordas. I praxis blir tyvärr arkeologiska insatser i planarbetet ofta objektsinriktade och det är då oftast bara den vetenskapliga potentialen som bedöms. Övriga aspekter stryker allt som oftast på foten.

Slutsatser samt åtgärdsförslag

Utredningens resultat och förslag till vidare antikvariska åtgärder sammanfattas i tabell 1. För att kunna presentera den totala fornlämningsbilden inom området krävs en arkeologisk utredning etapp 2. Sannolikheten att påträffa tidigare okända lämningar bedöms som hög vid en grävande utredning. Status för, och betydelsen av, lämningen Ytterby 152:1 samt utredningens objekt 2, 9 och 10 kan då fastställas, liksom förekomsten av ovan mark osynliga lämningar och hållristningar. Ett alternativt förfarande är att objekten 2, 9 och 10 tas direkt till förundersökning, om de istället för vårt förslag som bevakningsobjekt istället bedöms som fasta fornämningar.

De kända fornämningarna Ytterby 18:1, 19:1-2 samt utredningens objekt 8 bedöms ha ett högt bevarandevärde. För det stora grav- och boplatssområdet Ytterby 22:1 (inklusive utredningens objekt 12) bör överhuvudtaget inga ingrepp ske utan tungt vägande skäl. Här är såväl upplevelsevärdet som det vetenskapliga värdet mycket högt.

Hela det aktuella området bör ingå i en etapp 2-utredning, men med särskilt fokus på de utpekade högriskområdena, kallade *lägen* i figur 2. En särskild hållristningsinventering bör också ingå.

3. Resultat

Landskapsbild

Utredningsområdet omfattar drygt 93 hektar av delvis jordbrukspräglad och skogbevuxen mark, som nästan helt omramas av de tätbebyggda bostadsområdena kring Ytterby (figur 3). Åkermarken brukas ännu som fodervall eller till hästbete. Någon utpräglad naturbetesmark finns inte, undantaget en mindre yta under och strax väster om kraftledningarna öster om bebyggelsen vid Nordtag. Huvuddelen av betesmarken ligger här dock utanför det utredda området. Centralt i området finns idag en ridanläggning med tillhörande hästthagar. Med undantag av Björkås finns ingen bebyggelse inom utredningsområdet.

Landskapet är överlag starkt kuperat och har tidigare i första hand fungerat som utmark till byarna Tega, Västra Tunge och Kastellegården, se vidare nedan.

Kulturlandskap och historiskt källmaterial

Den äldsta kartan från år 1750 visar att det inom området under lång tid också funnits en del inägomark, exempelvis vid Smällen i sydost och i den trånga dalgången längst i nordost (figur 4). Det sistnämnda avsnittet hörde under 1700-talet till Västra Tunge och utgjordes av fuktig ängsmark. Även ytorna öster och söder om ridhuset används som inägomark på äldre kartor, tillhörig torpet Björkås. Någon mantalssatt gårdsbebyggelse fanns emellertid inte inom undersökningsområdet under 1600- och 1700-talen.

Kastellegården är namngiven efter en försvarsanläggning (kastell) som antas ha legat på platsen för det tidigare klostret strax intill medeltidsstaden Kungahälla, ett par kilometer sydost om undersökningsområdet. Gården upptas första gången i jordeboken år 1697 såsom ladugård, det vill säga försörjningsgård, till det näraliggande Bohus fästning. Den omnämns för övrigt redan under senmedeltid och 1500-tal som ladugård (OGB). Efter att Sverige erövrat Bohuslän 1658 blir Kastellegården en kungsgård när Karl XI ger den i förläning till Harald Stake som då var guvernör över Bohuslän. 1693 indelas gården som översteboställe vid Bohusläns dragonregemente och var det fram till 1821. Efter detta har Kastellegården varit en arrendegård i statlig ägo.

Den äldsta storskaliga akten över det aktuella området utgörs, som nämndes ovan, av en tekniskt välgjord och därtill vacker karta från år 1750, upprättad av

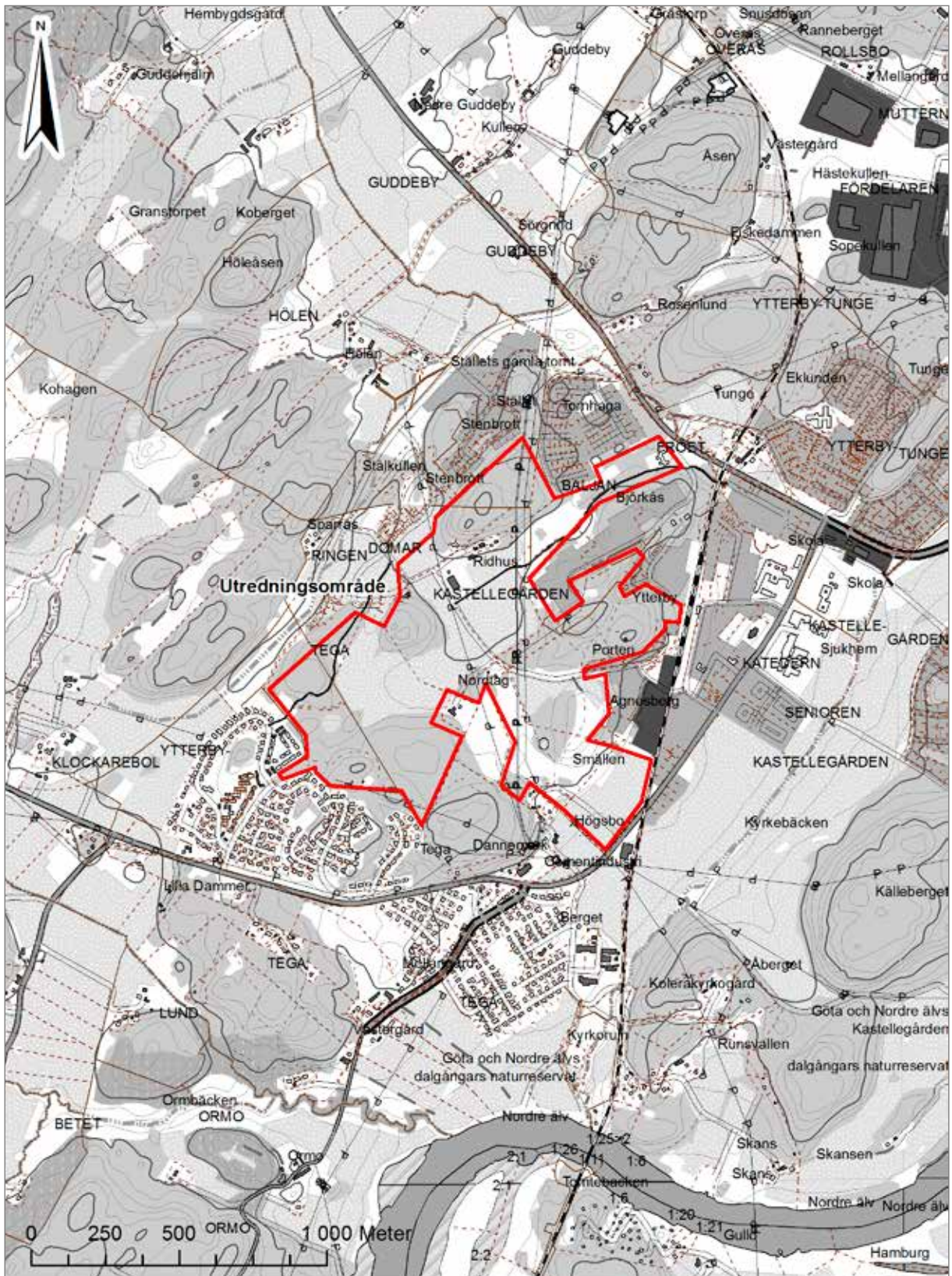
lantmätaren Samuel Anthelius. Den är bevarad såväl i renovation i Lantmäteristyrelsens arkiv (akten NI35-13:1) som koncept i det regionala arkivet (akten 14-YTT-8). Ett utsnitt av renovationen redovisas här som figur 5. Där framgår tydligt att huvuddelen av ytan inom utredningsområdet (markerat med blått) under 1700-talet utnyttjas som utmark. Det rör sig här om utmark som brukas samfällt mellan Kastellegården och den intilliggande byn Tega i väster. Miljön beskrivs i texten direkt på kartan så här: »Mycket bergländig, dels torr och mager, dels Sidländig Betesmark, med håll och liungtufvor öfwerdragen, bättre och sämre, doch af ringa värde«

Någon skog omnämns således inte på 1750 års karta. Den omväxlande topografin bör därför ha varit anslående i det genom hårt bete blottade landskapet. Det är därför inte särskilt förvånande att samtliga markerade bergshöjder har individuella namn såsom t. ex. »Gytttegårds kulle«, »Enstakullen« och »Tiufkullen«.

På den centralt belägna slätten kring dagens ridhus återfinns en relativt stor inägomark vid torpet Björkås. Bebyggelsen ligger, precis som dagens, tätt intill berget i norr. Huvuddelen av inägorna utgörs enligt kartans beskrivning av mager slättermark; åkerjorden beskrivs som lerhaltig.

I östra delen av utredningsområdet, längs gränsen mot Kastellegårdens stora slättermark (»Storengen«), finns ytterligare några mindre torpinägor. Omedelbart söder om det stora gravfältet Ytterby 22:1, karakteriserat som »Hög och mager Backe« på 1750 års karta, återfinns torpen Stora och Lilla Smällen. Lilla Smällens hus ligger strax utanför utredningsområdet medan Stora Smällens tomt återfinns i stort sett på gränslinjen. Merparten av de båda inägoområdena ligger dock inom den utredda ytan. Som framgår nedan är förvånansvärt mycket av strukturen på 1750 års karta bevarad än idag, i terrängen strax söder om gravfältet. Nordost om gravfältet ligger torpet Porten, vars tomt med knapp marginal återfinns inom utredningsområdet. Samtliga bebyggelselägen 1750 redovisas med gula prickar på kartan figur 9.

Nästa detaljerade kartredovisning över området är från år 1834, då Kastellegårdens ägor återigen avmättes. Denna karta finns endast i koncept i det regionala arkivet (akten 14-YTT-88) och återges här som figur 6. Alla torpen från mitten av 1700-talet finns ännu kvar 1834 men har utökats med ett antal nya. Inägomarkerna vid Stora Björkås, Stora och Lilla Smällen samt Porten har



Figur 3. Utsnitt ur GSD-Fastighetskartan med platsen för undersökningen markerad. Skala 1:20 000.



Figur 4. Utsnitt ur 1750 års karta över Kastellegården. På inägorna strax nordost om gården återfinns Kungahällas gamla stadsområde. På en del av slättermarken markerar lantmätaren »Rudera av gaml Konghälls kyrcka«. Längre mot nordost anges »Rudera efter gamla Konghälls Closter«. Den röda markeringen vid siffran 90 visar läget för en kvarn. Observera att norr är snett upp mot höger i kartbilden. Akten N135-13:1 i Lantmäteristyrelsens arkiv.

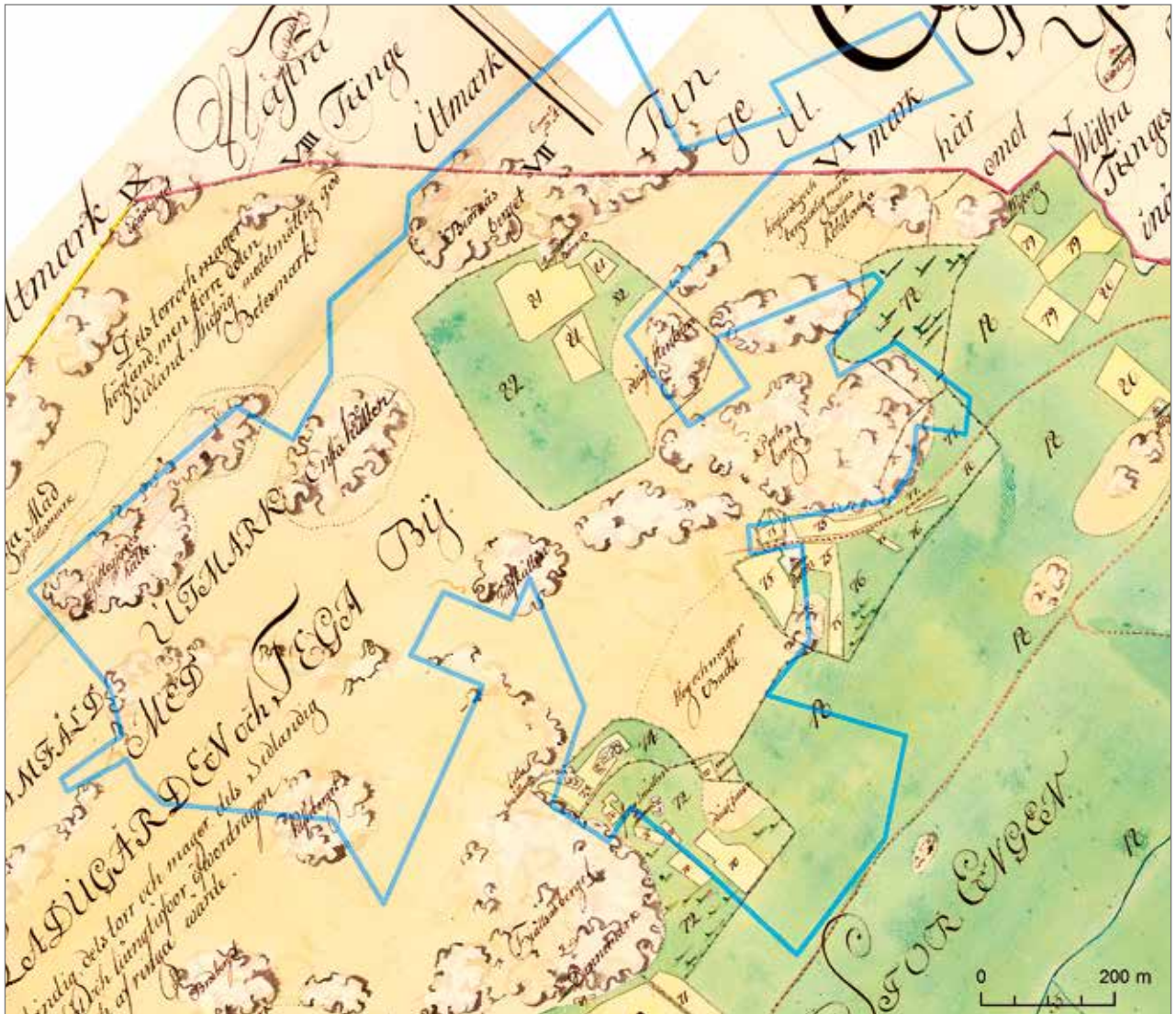
ungefär samma omfattning men tomtplatserna har justerats något vid Smällen, framför allt vid Lilla Smällen. I öster har en liten backstuga eller liknande tillkommit intill ett av bergen.

Den stora förändringen 1834 jämfört med 1750 består annars i att ett par nya torp med tillhörande inägor har tagits upp väster och sydväst om Stora Björkås. Tätt intill Enstakullen återfinns torpet Kjellhålan och söder om detta Lilla Björkås. Etableringen av de nya torpen och uppodlingen av några enstaka åkerytor på andra platser i området förebådar den agrara revolutionen. I enlighet med tidens anda beskriver lantmätaren flera terrängavsnitt som »odlingsbar mark«.

Fornlämningsmiljö

Ytterby socken utgör en mycket rik fornlämningsmiljö (figur 7). Det är inte i första hand antalet kända fornlämningslokaler som sticker ut – med 219 registrerade fornlämningslokaler finns det andra mer fornlämnings-täta delar av Bohuslän – utan snarare anhopningen av gravfält och boplatser av betydande mått och med sällsynt rika fynd.

Inom utredningsområdet finns ett flertal gravar från framför allt järnåldern. Främst märks ett av Bohusläns största gravfält, Västra Porten-Smällen, med minst 140 gravar i form av högar, olika former av stensättning och stenkretsar (även skeppssättningar, treudd,



Figur 5. 1750 års karta över Kastellegården med undersökningsområdet blåmarkerat. De flesta torpen i området gör enligt kartans beskrivning »Et Dränge och Öke dagsvärke på egen kåst dageligen året om« vid huvudgården. Akten N135-13:1 i Lantmäteristyrelsens arkiv.

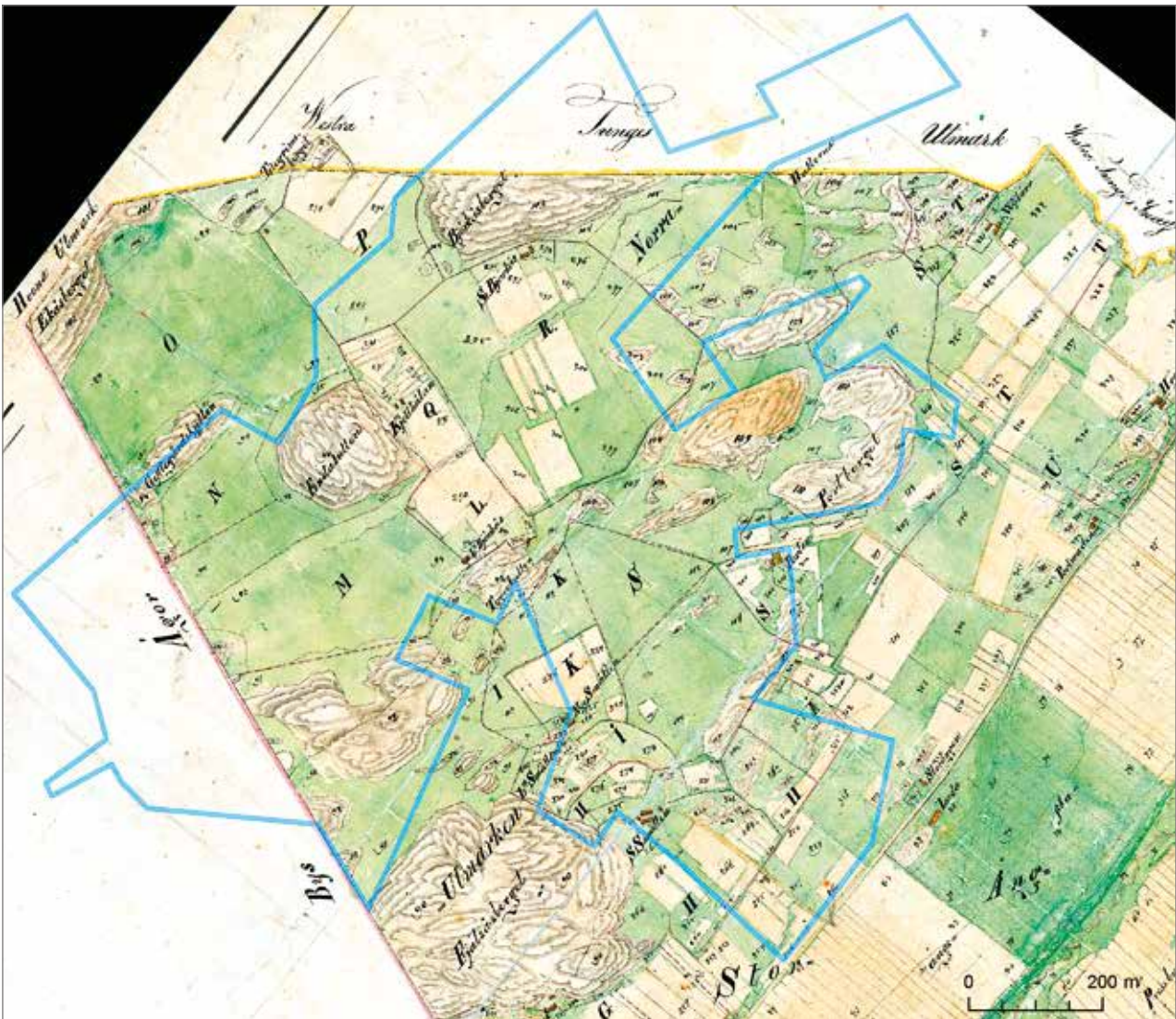
domarringar) samt solitära resta stenar. Här finns också terrasserings och fossila odlingsselement samt husgrunder. Direkt sydöst om gravfältet finns ett omfattande boplatskomplex (Ytterby 22:1 i FMIS).

Inom utredningsområdets östra del finns ytterligare gravar i form av högar samt en ensamliggande stensättning vid Östra Porten (Ytterby 19:1-2 och 18:1). Stensättningen är ca 5 meter i diameter och högarna upp till 16 meter stora. En märklig historia från 1865 förtäljer att den runda gravhögen, som är 12 meter i diameter (Ytterby 19:1), träffades av blixten varvid ett hål revs upp i dess mitt. Här hittade man i ett romerskt bronskärl brända ben efter en gravlagd individ. Som gravgävor återfanns också två fingerringar i guld, en dräknål (fibula) i silver och järnföremål av okänd art. De utgör

resterna av en högrestandsgrav från ca 125 e.Kr. som påvisar kontakter med Romarriket (Bengtsson 2004:57).

Slutligen finns också uppgifter om att det ska ha funnits gravar i form av två högar inom områdets västligaste del (Ytterby 152:1). Enligt Göteborgsinventeringen ska dessa vara belägna på en »skogsplanterad bergkulle ca 1 km NV om Tegagårdarna«. Den ena högen var belägen på södra sluttningen och den andra på toppen av höjden. Den förra beskrivs som bibehållen och den senare som osäker. De ska ha varit 5 meter diameter och 0,4 meter höga. Vid revideringsinventeringen 1989 kunde inte dessa högar återfinnas.

I utredningsområdets närhet finns ett stort antal ytterligare gravar i form av stensättningar och högar, antingen belägna på gravfält eller som ensamliggande



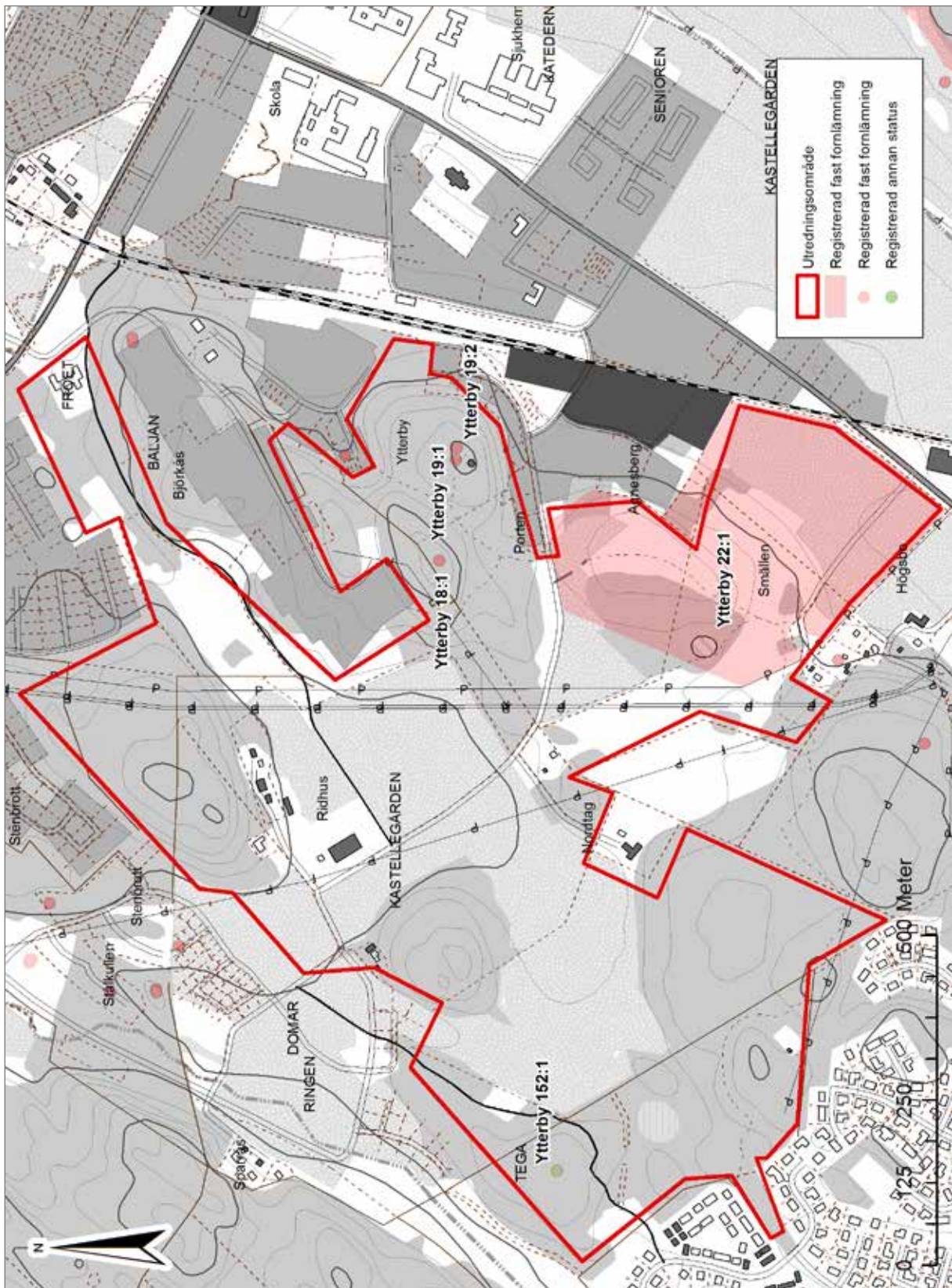
Figur 6. 1834 års karta över Kastellegården med undersökningsområdet blåmarkerat. Akten 14-YTT-88 i regionala Lantmäterimyndighetens arkiv.

gravar (så som Ytterby 17:1, 20:1, 23:1-2, 32:1, 42:1, 45:1, 63:1, 135:1 och 205). Det förekommer även boplatser med lämningar och fyndmaterial från stenålder till medeltid (Ytterby 93:1, 134:1, 144:1, 195, 200, 201, 202, 203, 206 och 207). Utöver de mer handfasta boplatslämningarna finns det ett flertal fyndplatser där man påträffat enstaka föremål av flinta eller bergart, vilka kan indikera ytterligare boplatser (t.ex. Ytterby 110:1, 119:1, 122:1, 129:1, 130:1, 141:1 och 217). Direkt nordväst om utredningsområdet finns rester av flera täljstensbrott vid Stålkullen, troligen från vikingatid-tidig medeltid (Ytterby 142:1, 143:1 och 44:3). Här finns även hällristningar från främst yngre bronsålder (Ytterby 44:1, 44:2 och 184:1) i form av fem skepp, skålgropar och flera figurer, bl. a. ett fyrfotat djur (det senare nyupptäckt 2011).

Den övergivna gårdstomten för Stället, belagd på laga skifteskarta år 1850, har fornlämningsnummer 176:1.

Tidigare undersökningar

Ett mycket stort antal arkeologiska undersökningar av vitt skilda slag har genomförts i Ytterby med omejd. Endast ett urval av dessa refereras till här (jämför figur 7). Inom själva utredningsområdet har Göteborgs universitet 2000–2012 bedrivit ett arkeologiskt forskningsprojekt som inneburit ett antal delundersökningar av boplatserna Ytterby 22:1 samt kartering av gravfältet med samma fornlämningsnummer (se ovan). Undersökningarna har visat på en långvarig bebyggelse från yngsta bronsålder till åtminstone vendeltid



Figur 7. Kända formlämningar i relation till aktuellt utredningsområde. Skala 1:15 000.

(se sammanfattning i Karlsson et al. 2012). Gravfältet var föremål för arkeologiska undersökningar redan på 1910- och 20-talen, då sju gravar undersöktes. Dateringsmässigt omspanner de allt från äldsta järnålder till vikingatid. Fynden var av varierande karaktär, även i form av statusmarkörer som klor från en björnfäll (Bengtsson 2002).

Utänför utredningsområdet kan man utifrån det stora antalet undersökningar åtminstone delvis få fastare konturer för olika perioder. En nyligen undersökt tidigmesolitisk boplats två kilometer öster om utredningsområdet, Ytterby 211, gör att kunskapsläget utökats rörande det äldsta tidsskedet i denna del av landskapet (Ortman 2010, manus). Annars är kunskapen om den lokala mesolitiska kronologin betydligt bättre känd på Hisingen (se Nordqvist 2000) och man får se till en något större radie för att fånga in det mesolitiska skedet i södra Bohuslän.

Åtta kilometer väster om utredningsområdet ligger två boplatser i Kärna som gett lämningar från flera perioder: Torsby 380 och 381. Vid undersökningen 2010-2011 påträffades vid och strax under nivån 30 meter över havet ett antal anläggningar och fynd från främst äldre järnålder och senneolitikum men den slagna flintan tolkas huvudsakligen som mesolitisk, bland annat ett par kärnyxor och en lancettmikrolit som kan ligga i skiftet tidig- till mellanmesolitikum (FMIS; Åberg 2008).

Om vi nu förflyttar oss halvannan kilometer västerut ligger en boplats med flera faser vid Torsby-Röd (Torsby 100:1) som undersöktes 1995. Nivån var drygt 26 meter över havet. Ett karakteristiskt fyndmaterial med handtagskärnor, segmentknivar och mikrospån placerar boplatserna i senmesolitikum, men där fanns också en äldre mesolitisk fas liksom en yngre metalltida (Ottander manus; Hernek 2005:44-45). År 1986 gjorde Bohusläns museum en begränsad undersökning av boplatserna Hålda 112:1 som ligger en halvmil norr om den föregående (Kindgren manus). Här påträffades bland annat en ensidig bipolar kärna. Eftersom boplatserna ligger 25 meter över havet kan den rimligen inte vara äldre än yngre hennbackafas. Inom Rollsbo industriområde 1,5 kilometer nordöst om utredningsområdet ligger de mesolitiska boplatserna Ytterby 47:1 och Ytterby 185:1. Dessa undersöktes 1991 av UV Väst inför utbyggnaden av Rollsbo industriområde. Ytterby 47:1 var en boplats med fynd både från mellanmesolitikum och senmesolitikum medan Ytterby 185:1 var en lihultboplats (Hernek 1996).

I samband med undersökningarna 2003 för en ny naturgasledning mellan Stenungsund och Göteborg genomfördes flera boplatserundersökningar i närområdet. Hålda 130:1 var en sen mesolitisk boplats med kultur lager och resterna efter en samtida hyddbotten. Även fynd från mellanmesolitikum och äldre järnålder förekom (Wennberg & Pettersson 2004). På närmare håll undersöktes boplatserna Ytterby 191:1 med ett rikt flintmaterial, som till största delen fördes till lihultkulturen, samt keramik från bronsålder. Kokgropar, härdar, gropar, och förvaringsgropar fanns också liksom ett kultur lager som tolkats som spår av en hydda. ¹⁴C-dateringar visade att en härd var mellanmesolitisk, kokgropar och förvaringsgropar var från bronsålder och en grop med brända ben hörde till förromersk järnålder (Johansson & Svensson 2008). Strax väster om denna boplats fanns Ytterby 194:1 med gravar, härdar/kokgropar, stolphål, gropar och rännor samt resterna efter en till eventuell hydda. Fynd gjordes av bland annat flinta, kvarts, keramik och brända ben. Ett flertal ¹⁴C-analyser visade även här på kontinuitet och/eller upprepad bosättning i spannet senmesolitikum till tidig medeltid (Eboskog 2006). En boplats från yngre bronsålder och äldre järnålder (Ytterby 93:1) har undersökts av UV Väst strax öster om E6 vid Munkegårde år 1976 (Jonsson 1982).

Mönstret med stort tidsdjup eller »blandade boplatser« tyder på en relativt tätbefolkad bygd där utrymmet är begränsat, inte minst av topografiska skäl. Ytterligare exempel på närmare håll är Ytterby 206, en boplatsermiljö intill en våtmark strax sydväst om utredningsområdet, som undersöktes 2005. Här fanns boplatsspår av skilda slag från senneolitikum till medeltid (Svensson Henniuss & Ytterberg 2013). Öster om boplatserna fanns ett mindre gravfält på Tega Östergård (Ytterby 23:1-2) som undersöktes av UV Väst 1970 och kunde dateras till yngre järnålder (Särlvik & Weiler 1975).

Ett par kilometer österut ligger Grindengravfältet (Ytterby 42:1) som provundersöktes 1986 av UV Väst. Totalt 28 gravar karterades medan ett mindre antal undersöktes. Utifrån gravform, stensättningar, och enstaka fynd av keramik kunde man grovt datera det till yngre järnålder (Schützler 1986). I samma område låg gravfältet Ytterby 27:1 som delundersöktes 1943 av Göteborgs arkeologiska museum. En grustäkt hotade gravfältet och tre av fem högar undersöktes. Fyndet av ett bronsspänne daterade en av högarna till ca 300 e. Kr. (Niklasson 1944:63). Kring 1960 undersöktes det skadade gravfältet vid Komarken nordost om det föregående,

strax väster om E6:an. Minst tretton bevarade gravar uppvisade ett varierat yttre gravskick och kunde utifrån fynden dateras från yngre romersk järnålder till vikingatid (Kungälv 29:1). Intill påträffades delvis förstörda boplatzlämningar från yngre järnålder (Kungälv 30:1) (Kaelas 1962; Moberg 1962). Det kända flatmarksgravfältet vid Valtersberg (Ytterby 85:1) ligger i nordöstra utkanten av Kungälvs tätort idag. Här undersöktes 1947–49 minst 160 brandgravar, varav lejonparten urnegrovar med välbevarade keramikkarlar. Dateringarna faller inom perioden förromersk till äldre romersk järnålder (Fredsjö 1962; Cullberg 1973). Åter närmare utredningsområdet har ett gravfält i Rollsbo undersökts (Ytterby 32:1) vilket visade sig innehålla fem stensättningar och lika många stenfyllda bergsskrevor, allt förmodligen gravar. Den senare varianten har också kunnat påvisas på flera av de ovan uppräknade platserna, exempelvis Ytterby 194:1 och 206. Två stensättningar precis utanför aktuellt utredningsområde undersöktes i början av 1970-talet i samband med byggandet av flerfamiljshus vid Hällebergsgatan (FMIS).

I söder vid Nordre älv har det medeltida Kungahälla (Ytterby 53:1), föregångaren till Kungälv, legat. Kungahällaprojektet 1985–1994 var ett tvärvetenskapligt forskningsprojekt som syftade till att klarlägga frågor kring stadens uppkomst och utveckling (Andersson et al. 2001).

Slutligen bör några viktiga utredningar och förundersökningar i närområdet nämnas. Vi börjar varvet österifrån och går sedan medsols. Inför bostadsområdet Iskällan har en utredning och två förundersökningar genomförts, varvid flera boplatser påträffats (Ytterby 209, 210 och 211). Spektakulära fynd var en kantyxia i brons och ett fragment av en spetshacka (Balknäs 2009; Ortman 2010; Ortman manus). Vid Rollsbo industriområde har Bohusläns museum nyligen utrett ett område där boplatser och gravar har kunnat identifieras (Åberg 2013). Direkt väster om aktuellt utredningsområde har UV Väst år 2011 utrett ett större område som idag är åkermark (Lönn & Andersson 2012). Här påträffades en mindre fyndförande yta på en bergknalle (Ytterby 217). Denna förundersöktes året därpå varvid det konstaterades att lämningarna representerar ett tillfälligt uppehåll vid tiden kring 7000 BP (ca 8000 år sedan), då detta var en liten ö (Johansson 2013). Längre västerut har Bohusläns museum åren 2010 och 2012 utrett och förundersökt en nyupptäckt komplex miljö med gravar och boplatzlämningar (Ytterby 212 och 213).

Boplatzdateringarna faller inom intervallet mellan neolitikum till äldre järnålder, medan gravarna samlar sig kring bronsålder–äldre järnålder (Öbrink 2011; Åberg 2012). Direkt norr om aktuellt utredningsområde har UV Väst under 1990-talet genomfört flera utredningar och förundersökningar inför småhusbebyggelsen Stället (FMIS). Berörda lämningar var boplatser, en skålgrop på en häll och en gårdstomt.

Inventeringen

Här presenteras resultatet av fältinventeringen. Resultatet av den landskapshistoriska analysen och den byråmässiga delen av den arkeologiska utredningen framgår tidigare i resultatdelen av rapporten, samt i sammanfattningen nedan.

Under inventeringen, som utfördes av två arkeologer under två arbetsdagar samt en kulturgeograf under knappt en arbetsdag, påträffades flera kulturhistoriska lämningar av vilka ett antal föranleder vidare antikvariska åtgärder. Den vanligaste typen av formelement utgörs av stengärdesgårdar (figur 8). De flesta murarna löper i skiftesgränser på 1834 års karta eller kan genom sitt utseende antas ha ett ännu yngre ursprung. Det senare gäller exempelvis några hägnader väster om den tidigare gränsen (etablerad 1834) mellan Kastellegården och Tega i väster. Stenmurarnas överlag sena datering innebär att de inte redovisas i sammanställningen nedan. Lägena för ett antal längre och välbevarade murar återges emellertid i kartbilden figur 9 (nästa uppslag).

Övriga lämningar beskrivs översiktligt i det följande och enligt numreringen på figur 9. I sistnämnda figur redovisas även bebyggelsens placering på 1750 och 1834 års kartor (med gula respektive gröna punkter).

Lämningslista

Numreringen hänvisar till objekt i kartan figur 9 och tabell 1. För de antikvariska bedömningarna hänvisas till Riksantikvarieämbetets lista med lämningstyper och antikvarisk praxis (Blomqvist 2007), som dock modifierats något i avvaktan på ny kulturminneslag som träder i kraft den 1/1 2014. Främst gäller det torplämningar, som tidigare antingen fått antikvarisk status *övrig kulturhistorisk lämning* eller *fast fornlämning* (med förekomst före eller efter storskifte som ungefärlig vattendelare). Dessa har här fått statusen *bevakningsobjekt* i avvaktan på ny antikvarisk praxis.



Figur 8. Välbevarad stenmur som löper i den år 1834 defnierade rågången mellan Tega bys och Kastellegårdens utmark i västra delen av utredningsområdet. Foto: Pär Connelid.



Figur 10. Nyupptäckt skålgrop inom objekt 1. Foto: Delia Ní Chiobháin Enqvist.

1. Skålgropar

Skålgropar på häll, ca 6 stycken inom en yta ca 3,30x1,30 meter stor (N-S). Fem av skålgroparna är 0,05–0,06 meter i diameter och 0,01–0,025 meter djupa, en är avlång 0,10x0,05 meter och 0,025 meter djup (se figur 10). Hällen är bortsprängd i väster. Belägen på tunet till torpstället Stora Smällen, bebyggd med en villafastighet idag.

Registreras som: Hällristning/skålgrop. Fast fornlämning.

Förslag till fortsatta antikvariska åtgärder: Ligger direkt utanför utredningsområdet och berörs inte av planarbetet.

2. Bebyggelselämningar, fossil åker

Inom området finns husgrund, jordkällare, stengärdesgårdar, fruktträd och en brunn (figur 11, 12). Husgrunden är ca 16–17x6 meter stor, delvis bestående av staplade, 0,5–0,75 meter stora block i en inte helt symmetrisk

rektangel. Tegelfynd. Troligen relativt sent uppförd ekonomibygnad som kan ha hört till det närbelägna Stora Smällen. Belägen på bitvis fuktig mark.

I sluttningen upp mot gravfältet strax norr om husgrunden finns flera stenmurar och fossila odlingsytor med samma lokalisering som på 1750 års karta.

Omedelbart intill ingången, genom staketet i kanten av gravfältet Ytterby 22:1, finns en kraftigt övervuxen jordkällare. Den mäter cirka 4x6 meter i yttermått och är välbevarad. Har sannolikt hört till bebyggelsen vid Stora Smällen som ligger strax söderut, som är bebyggd idag (se objekt 1).

Registreras som: Husgrund, historisk tid; lägenhetsbebyggelse/torp; fossil åkermark. Bevakningsobjekt.

Förslag till fortsatta antikvariska åtgärder: Slutlig antikvarisk status kan avgöras genom grävande insats, i form av arkeologisk utredning etapp 2 alternativt förundersökning. I första hand dock hänsyn eller bevarande. Lämningarna ligger delvis inom fornlämningen Ytterby 22:1.



Figur 13. Grunden efter mangårdsbyggnaden vid det yngsta läget för torpet Kjellhålan. Foto: Pär Connelid.

3. Bebyggelselämning

Husgrund, ca 7×5 meter stor, med syllstenar i hörnen, belägen i en nordvästlig backsluttning, på berg. Finns inte på några av de historiska kartorna. En majoritet av backstugorna stammar från tiden efter laga skiftet. Det är därför mycket möjligt att objektet är yngre än 1850.

Registreras som: Lägenhetsbebyggelse/backstuga. Övrig kulturhistorisk lämning.

Förslag till fortsatta antikvariska åtgärder: Inga.

4. Bebyggelselämning

Gårdslämningar, befintlig knuttimrad byggnad i förfall ca 14×6 meter stor, samt jordkällare och fruktträd vid Björkås. Gårdstomten är i övrigt bebyggd med moderna hus. Belagd på historiska kartor 1750 och 1834.

Registreras som: Bytomt/gårdstomt. Övrig kulturhistorisk lämning.

Förslag till fortsatta antikvariska åtgärder: Inga. Tomten har modern bebyggelse.

5. Gränssten

En rest sten, ca 0,50 meter hög. Möjligen gränssten men markerar inte någon modern fastighetsgräns. Kan troligen sättas i samband med objekt 6.

Registreras som: Gränsmärke. Övrig kulturhistorisk lämning.

Förslag till fortsatta antikvariska åtgärder: Inga.

6. Bebyggelselämningar

Gårdslämningar bestående av flera huskroppar inom ett område av minst 38×14 meter (sv-Nö) med två tydliga husgrunder samt en jordkällare av klart sentida karaktär, sannolikt en efterföljare till det övergivna läget för torpet Kjellhålan (objekt 9 nedan). Jordkällaren utan tak ligger längst i väster i det av slyskog igenväxande området. De övriga husgrunderna är mycket framträdande med delvis höga stensyllar och kallmurade partier (figur 13). Grunden efter mangårdshuset mäter 5,5×9,5 meter och har en välbevarad spismur. Öster om denna finns en 5,5 meter bred och uppemot 23 meter (!) lång ekonomibyggnad med gödselstad på gjuten platta. Marken innehåller stora mängder med krossat tegel, betong och skrot. I övrigt finns en stensatt brunn och ett



Figur 14. Äldre stensatt väg till gårdsläget objekt 6. Foto mot sydväst: Niklas Ytterberg.

fäste för flaggstång. Platsen är inte bebyggd på någon av de äldre kartorna.

Fram till gårdsläget leder ett bevarat parti av en stensatt, drygt 2 meter bred väg (figur 14).

Registreras som: Bytomt/gårdstomt, yngre datum. Övrig kulturhistorisk lämning.

Förslag till fortsatta antikvariska åtgärder: Inga, dock om möjligt hänsyn eller bevarande.

7. Bebyggelselämning, fossil åker

En liten, delvis av en låg jordvall avgränsad inägomark strax intill bergsformation strax norr om det gamla vattentornet. I västra delen finns en cirka 4×6 meter stora husgrund i form av en förhöjning och enstaka synliga syllstenar. Omedelbart öster om huslämningen finns en fossil åkerlapp ca 60×25 meter, med några grunda slutfårar och hak, längst i nordost en kort, gles stenmur. Husgrunden sammanfaller med en liten byggnad på 1834 års karta som sannolikt avser en backstuga eller dylikt.

Området har karaktären av glänta i skogen och innehåller några halvgamla ekar, björkar mm. Platsen är inte bebyggd på 1750 års karta.

Registreras som: Lägenhetsbebyggelse/backstuga; fossil åker. Övriga kulturhistoriska lämningar.

Förslag till fortsatta antikvariska åtgärder: Inga, dock om möjligt hänsyn eller bevarande.

8. Gropavall

En 3–4 meter bred och 0,5–0,7 meter hög jordvall med låg, enkel stenmur ovanpå (figur 15). Ett mindre dike löper på norra sidan medan ett 1–2 meter brett dike finns på södra sidan. Anläggningen, som inte har något med hägnadsstrukturen på vare sig 1750 eller 1834 års kartor att göra, ligger till största delen inom fornlämningsområdet till det stora grav- och boplatsoområdet Ytterby 22:1.

Vallens utseende, dess avvikande läge i förhållande till en intilliggande (strax norr om) skiftesgräns på 1834 års karta och »statigrafien« med en yngre stenmur ovanpå gör att ett äldre ursprung än 1700-talet kan misstänkas. Här är naturligtvis relationen till det stora gravfältet inom Ytterby 22:1 och den där nyligen påträffade speciella boplatso miljön från järnålder synnerligen intressant.

Registreras som: Hägnad/hägnadsvall. Fast forn lämning.

Förslag till fortsatta antikvariska åtgärder: Förundersökning i händelse av exploatering. Bör dock bevaras, som en del av fornlämningskomplexet Ytterby 22:1.

9. Bebyggelselämning

Förhöjning i marken med måtten 4×7 meter (som mest 0,5 meter hög) som sammanfaller med den västra av två husmarkeringar på 1834 års karta, tillhörig torpet Kjellhålan. Eventuellt finns en syllstensrad längs delar av östra långsidan. Belägen 3–4 meter innanför modern åkermark. Platsen är inte bebyggd på 1700-talet.

Registreras som: Lägenhetsbebyggelse/torp. Bevakningsobjekt.

Förslag till fortsatta antikvariska åtgärder: Slutlig antikvarisk status kan avgöras genom grävande insats, i form av arkeologisk utredning etapp 2 alternativt förundersökning.

10. Bebyggelselämning

En cirka 0,3–0,4 meter hög förhöjning i marken med måtten 7×8 meter. Anläggningen är väl synlig och belägen på en klippt gräsmatta strax intill modern



Figur 15. Den märkliga jordvallen ett stycke nordväst om gravfältet vid Smällen ger ett ganska monumentalt intryck.
Foto: Pär Connelid.

bostadsbebyggelse; den kan dock fortsätta ett stycke in i högt gräs mot söder. Sammanfaller med trolig ekonomibyggnad till torpet Porten på 1834 års karta. Platsen är dock bebyggd även år 1750.

Registreras som: Lägenhetsbebyggelse/torp. Bevakningsobjekt.

Förslag till fortsatta antikvariska åtgärder: Slutlig antikvarisk status kan avgöras genom grävande insats, i form av arkeologisk utredning etapp 2 alternativt förundersökning.

11. Bebyggelselämning

Torpläget Lilla Smällen. Belagd på historiska kartor 1750 och 1834. Belägen utanför planområdet. Ej bedömd.

12. Skålgropar

Skålgropar på häll som reser sig markant över omgivande beteshagar. Ca 6–8 stycken, vilket är den största förekomsten i Ytterby (jämför Objekt 1).

Registreras som: Hällristning/skålgrop. Fast fornlämning.

Förslag till fortsatta antikvariska åtgärder: Bevaras. Ligger inom fornlämningen Ytterby 22:1.

Redan kända fornlämningar

Inom utredningsområdet är följande fornlämningar belägna. Här anges kortfattat deras status och föreslagna antikvariska åtgärder (se också figur 2 och tabell 1).

Ytterby 18:1 (grav)

Registrerad som: Stensättning. Fast fornlämning.

Förslag till fortsatta antikvariska åtgärder: Bevaras och eventuellt vårdas, inklusive av Länsstyrelsen fastställt fornlämningsområde. I händelse av exploatering krävs arkeologisk förundersökning.



Figur 16. Gravar som högar och stensättningar framträder tydligt ljungbeväxta i den fårbetade kulturmarken på gravfältet Västra Porten-Smållen. Foto mot nordöst: Delia Ní Chiobháin Enqvist.



Figur 17. Läget för gravhögarna Ytterby 152:1. Vid fältinventeringen kunde inga högar iaktas i den uppvuxna lövlandskogen. Foto mot sydöst: Niklas Ytterberg.



Figur 19. Panoramafoto över den sydvästra delen av utredningsområdet. Dalgången kan rymma såväl boplatser och gravar som hällristningar från de sista femtusen åren av förhistorien.

Ytterby 19:1-2 (gravar)

Registrerad som: Högar. Fasta fornlämningar.

Förslag till fortsatta antikvariska åtgärder: Bevaras och eventuellt vårdas, inklusive av Länsstyrelsen fastställt fornlämningsområde. I händelse av exploatering krävs arkeologisk förundersökning.

Ytterby 22:1 (gravfält, boplatser m.m.)

Registrerad som: Grav- och boplatserområde. Fast fornlämning (figur 16).

Förslag till fortsatta antikvariska åtgärder: Bevaras och vårdas inklusive ett väl tilltaget fornlämningsområde för att de pedagogiska värdena ska kunna upplevas.

Ytterby 152:1 (gravar?)

Registrerad som: Uppgift om två gravhögar (figur 17).

Förslag till fortsatta antikvariska åtgärder: Fornlämningsstatus kan avgöras genom en arkeologisk utredning etapp 2.

Lägen för okända fornlämningar

Vid fältinventeringen noterades ett flertal lämpliga boplatslägen (figur 18). I höjdområdena finns ett flertal mindre lägen i klåvor och naturliga terrasser. Här kan man förvänta sig boplatslämningar från tidsrummet äldre stenålder. I den stora flacka dalgången centralt i området, idag fodervall och beteshagar, kan det finnas boplatslämningar och möjligen även flatmarksgravar från resten av förhistorien (figur 19).

En särskild hällristningsinventering inom ramen för etapp 2 är också påkallad med tanke på flertalet kända och även nyupptäckta ristningar i närområdet. Här är det uppstickande hällar i anslutning främst till sagda stora boplatslägen centralt i området som är intressanta.



Foto mot nordöst: Niklas Ytterberg. Bearbetning: Johan Peterson.

Sammanfattande diskussion

Största delen av marken inom utredningsområdet utgörs av gammal utmark till Kastellegården och dess närmaste grannbyar. I ytterkanterna berörs även f. d. inägomark, bland annat kring de små torpen Stora och Lilla Smällen samt Porten i sydost. Mera centralt ligger även torpet Stora Björkås inägor. De äldsta kända tomterna till Stora Björkås och Porten, redovisade på 1750 års karta, återfinns också inom utredningsområdet. Det är inte närmare känt när dessa enheter etablerades. Det kan ha skett tidigare under 1700-talet eller avsevärt tidigare. Det kan naturligtvis inte heller uteslutas att exempelvis den lite större inägomarken vid Björkås har en äldre historia, som självständig gård under 1500-talet eller rent av tidigare. Det faktum att torpen finns med redan 1750 gör dem under alla omständigheter potentiellt arkeologiskt intressanta.

Här kan också nämnas Kristina Bengtssons idé om att den ursprungliga platsen för den kungliga uppbördsgården Kastellegården, som före 1620-talet ska ha varit i södra kanten av utredningsområdet (Bengtsson 2002).

Eventuella husgrunder eller lämningar under markytan i detta område skulle alltså kunna härstamma från Kastellegården, t. ex. inom objekt 2.

Som särskilt spännande framstår den kraftiga och lite märkliga jordvallen (objekt 8). Anläggningen har, såvitt kan bedömas, inte någon koppling till landskapets organisation under 1700/1800-tal. Det kan inte uteslutas att anläggningen har något med det närbelägna stora gravfältet Ytterby 22:1 att göra.

På höjder kring 20–35 meter över havet finns ett flertal mindre lägen i klåvor och naturliga terrasser vid den forntida strandlinjen. Här kan man förvänta sig boplatslämningar från tidsrummet senpaleolitikum till tidigneolitikum, för drygt 5 000 till 11 000 år sedan (jämför Pässe 2003, 2006). I dalgången centralt i området kan man förvänta sig boplatslämningar och flatmarksgravar från neolitikum och metalltid.

Den särskilda hållristningsinventeringen bör utföras av särskild expertis, vilket borgar för ett bättre och effektivare resultat.

Referenser

Litteratur

- Andersson, H., Carlsson, K. & Vretemark, M. 2001. *Kungahälla. Problem och forskning kring stadens äldsta historia*. Lund studies in medieval archaeology 28. Bohusläns museum. Uddevalla.
- Balknäs, N. 2009. *På iskallt uppdrag. Utredning vid Iskällan*. Särskild arkeologisk utredning. Ytterby 209, 210, 211, Kastellegården 1:380 m.fl., Ytterby socken, Kungälv kommun. Bohusläns museum Rapport 2009:38. Uddevalla.
- Bengtsson, K. 2002. Kungarnas hälla och det stora gravfältet i Ytterby. *Fynd* 1-2/02:47-60.
- Cullberg, Kj. 1973. *Ekehögen–Backa Röd–Valtersberg. Frågor om kronologi och kulturkontakter under yngre förromersk järnålder i Göteborgsområdet*. Studier i nordisk arkeologi 12. Arkeologiska museet och Fornminnesföreningen i Göteborg. Göteborg.
- Eboskog, M. 2006. *Boplatserna vid Ormbäcken*. Naturgasprojektet. Arkeologisk slutundersökning/teknisk rapport. Ytterby socken, Ormo 3:1, RAÄ 194. Bohusläns museum Rapport 2006:28. Uddevalla.
- Fredsjö, Å. 1962. Valtersberg. Några anteckningar om ett flatmarksgravfält i Ytterby socken. *Fynd* 1962:13-15.
- Hernek, R. 1996. *Boplatser från äldre stenåldern i Rollsbö*. Arkeologiska undersökningar av fornlämning 47, 95 och 185 i Ytterby socken Kungälv. Arkeologiska resultat UV Väst Rapport 1996:2. Kungsbacka.
- Hernek, R. 2005. *Nytt ljus på Sandarnakulturen. Om en boplatser från äldre stenåldern i Bohuslän*. GOTARC Series B. Gothenburg Archaeological Theses No 38. Coast to coast books No 14. Göteborgs universitet. Göteborg
- Johansson, A & Svensson, J. 2008. *Vistelser i Ormbäckens dalgång – Boplatsspår från mesolitikum till järnålder*. Naturgasprojektet. Arkeologisk slutundersökning/teknisk rapport. Ytterby 191, Ormo 3:1, Ytterby socken, Kungälv kommun. Bohusläns museum Rapport 2008:52. Uddevalla.
- Johansson, G. 2013. *En mikrospånkärna och några flintavslag på berget*. Bohuslän, Ytterby socken, Vena 1:3, Ytterby 217. Arkeologisk förundersökning. UV Rapport 2013:52. Stockholm.
- Jonsson, L. 1982. *Boplats, yngre bronsålder/äldre järnålder, fornlämning 93. Munkegårde, Ytterby socken, Bohuslän*. RAÄ och SHMM Rapport UV. Stockholm.
- Kaelas, L. 1962. Västra Komarken. *Fynd* 1962:33.
- Karlsson, S., Ragnesten, U. & Westblom, J. 2012. *Bebyggelsekomplex med hallbyggnad fornlämning Raä 22:1, Ytterby socken, Bohuslän grävsäsongen 2011*. GOTARC Serie D Arkeologiska rapporter No. 104. Göteborg.
- Lönn, M. & Andersson, L. 2012. *Vena. Bohuslän, Ytterby socken, Vena 1:3*. UV Rapport 2012:77. Arkeologisk utredning. Stockholm.
- Moberg, C-A. 1962. Gravfältet i Vikingaparken vid Komarken i Kungälv. *Fynd* 1962:18-32.
- Niklasson, N. 1944. Arkeologiska avdelningen. Berättelse för 1943. I: *Göteborgs museums årstryck*:62-70.
- Nordqvist, B. 2000. *Coastal adaptations in the Mesolithic. A study of coastal sites with organic remains from the Boreal and Atlantic periods in western Sweden*. GOTARC Series B. Gothenburg Archaeological Theses No 13. Göteborg.
- OGB: 1939. *Ortnamnen i Göteborgs och Bohus län. V. Ortnamnen i Inlands södra härad jämte Kungälv och Marstrands städer*. Dialekt- och ortnamnsarkivet. Göteborg.
- Ortman, O. 2010. *Två boplatser i Ytterby*. Arkeologisk förundersökning Ytterby 209 och 211, Kastellegården 1:380 m.fl., Ytterby socken, Kungälv kommun. Bohusläns museum Rapport 2010:2. Uddevalla.
- Pässe, T. 2006. Landskapets och vegetationens förändringar. Området mellan Nordre älv och Stenungsund. I: (Ytterberg, N.)red.) *Flyktiga förbindelser. Arkeologiska undersökningar inför den nya gasledningen Göteborg–*

Stenungsund. Bohusläns museum, Kulturhistoriska dokumentationer nr 21. Uddevalla:180-208.

Pässe, T. 2003. Strandlinjeförskjutning i norra Bohuslän under holocen. I: (Persson, P.) red.) *Strandlinjer och vegetationshistoria. Kvartärgeologiska undersökningar inom Kust till kust projektet*, 1998–2002. Göteborgs universitet GOTARC serie C, Arkeologiska skrifter no. 48. Arkeologiskt Naturvetenskapliga Laboratoriet. Coast to coast-books no. 7. Göteborg.

Schützler, L. 1986. *Inventering och provundersökning av fornlämning 42, ett gravfält*. Kastlegården 1:380, Ytterby socken, Bohuslän. Riksantikvarieämbetet och Statens historiska museer, UV Rapport 1986. Stockholm.

Svensson Hennius, J. & Ytterberg, N. 2013. *Tega Prästgård. Förhistoriska och medeltida boplatsslämningar*. Arkeologisk slutundersökning. Ytterby 206, Tega Prästgård 1:1, Ytterby socken, Kungälv kommun. Bohusläns museum Rapport 2013:20. Uddevalla.

Särlvik, I. & Weiler, E. 1975. *Fornlämning 23, gravfält, boplatstrester, stensträngssystem*. Tega Östergård, Ytterby sn, Bohuslän. Arkeologisk undersökning 1970. Uppdragsverksamheten. Riksantikvarieämbetet rapport 1975 B6. 1975. Stockholm.

Wennberg, T. & Petersson, M. 2004. *Arkeologisk undersökning Raä 130 Hålda 1. Hålda socken, Kungälv kommun*. Bohusläns museum Rapport 2004:19. Uddevalla.

Åberg, J. 2013. *Boplatser och gravar vid Rollsbo industriområde*. Arkeologisk utredning. Rollsbo 1:32 m.fl., Ytterby socken, Kungälv kommun. Bohusläns museum Rapport 2013:24. Uddevalla.

Åberg, J. 2012. *Stenklätt berg och neolitisk boplatser i Ytterby*. Arkeologisk förundersökning. Ytterby 212 och 213, Tega 2:5 m.fl., Ytterby socken, Kungälv kommun. Bohusläns museum Rapport 2012:46. Uddevalla.

Åberg, J. 2008. *Bland myggor och flinta i Kärna. Boplatser på Västerhöjden*. Arkeologisk förundersökning NY 1, NY 2 och Område 3. Torsby 1:9 m.fl., Torsby socken, Kungälv kommun. Bohusläns museum Rapport 2008:11. Uddevalla.

Öbrink, M. 2011. *Platser för visiter och evig vila. Boplatser och gravar*. Arkeologisk utredning. Ytterby 212 och 213, Tega 2:5 m.fl., Ytterby socken, Kungälv kommun. Bohusläns museum Rapport 2011:16. Uddevalla.

Otryckta källor

Blomqvist, M. 2007. *Informationssystemet för fornminnen – lista med lämningstyper och antikvarisk praxis*. Version 3.4. Riksantikvarieämbetet, Kuns-kapsavdelningen. Stockholm.

FMIS (Fornminnesinformationssystem): Riksantikvarieämbetets digitala fornminnesregister, tillgängligt på <http://www.fmis.raa.se>

Kindgren, H. Manus. *En stenåldersboplatser i Hålda socken*. Arkeologisk förundersökning. Hålda 112, Gullbringa 1:4, Hålda socken, Kungälv kommun. Bohusläns museum Rapport.

Lantmäteriakter: Akten 14-YTT-8 i regionala Lantmäterimyndighetens arkiv; akten 14-YTT-88 i regionala Lantmäterimyndighetens arkiv; akten N135-13:1 i Lantmäteristyrelsens arkiv.

Ortman, O. Manus. *Ytterby 211*. Arkeologisk slutundersökning/teknisk rapport. Kastlegården 1:380 m.fl., Ytterby socken, Kungälv kommun. Bohusläns museum Rapport.

Ottander, J. Manus. Rapport över undersökningen av boplatsslämningar vid Torsby-Röd, fornlämning 100, Torsby socken, Kungälv kommun, Bohuslän. Bohusläns museum Rapport.

Tekniska och administrativa uppgifter

Lst dnr:	43I-37II4-20I2
Västarvet dnr:	VA 986-20I2
Västarvet pnr:	II397
Län:	Västra Götalands län
Kommun:	Kungälv
Socken:	Ytterby
Fastighet:	Kastellegården 1:52 m. fl.
Ek. karta:	7143
Läge:	X 6416960, Y 315740
Meter över havet:	20-55
Koordinatsystem:	Sweref 99 TM
Höjdsystem:	RH 2000
Uppdragsgivare:	Kungälv kommun, Planering Samhällsbyggnad
Ansvarig institution:	Bohusläns museum
Projektledare:	Niklas Ytterberg
Projektgrupp:	Delia Ní Chíobháin Enqvist, Niklas Ytterberg
Konsulter:	Pär Connelid, KULA HB
Fältarbetstid:	2013-08-13-14
Arkeologtimmar:	32
Undersökt yta:	933 000 m ² extensivt
Arkiv:	Bohusläns museums arkiv
Fynd:	Inga fynd omhändertogs

