

2017

MEDBORGARDIALOG FÖP YTTERBY

RESULTAT FRÅN MEDBORGARDIALOGEN INFÖR ARBETET MED FÖRDJUPAD
ÖVERSIKTSPLAN FÖR YTTERBY

VIKTOR HEINESON, ANNA ULVEHED

KUNGÄLV
KOMMUN



Sammanfattning

Detta PM beskriver resultatet från en medborgardialog som hölls våren 2017 inför arbetet med en ny fördjupad översiktsplan för Ytterby. Dialogarbetet samordnades med EU-projektet SMART-MR som Kungälv kommun deltar i. SMART-MR syftar till att lokala och regionala myndigheter ska få stöd i att utforma styrdokument och få förslag på hur det hållbara resandet kan öka.

I dialogarbetet genomfördes workshops med två högstadielklasser på Ytterbyskolan samt en mobilitetsvandring i Ytterby med en av klasserna. Det utfördes även en workshop med PRO:s lokala förening i Ytterby samt en workshop med företrädare för Ytterbys näringsliv. Till näringslivet har också en enkät skickats ut. Vidare genomfördes intervjuer med människor på plats i Ytterby samtidigt som det fanns möjlighet att svara på en enkät på Kungälv kommunens hemsida.

I dialogen framkom att många ser positivt på att Ytterby kompletteras med nya verksamheter och bostäder men att hänsyn måste tas till grönområden och att tillgängligheten till dessa för befintliga invånare inte försämras. Många värnade också den lantliga känslan som Ytterby idag förmedlar. Flera synpunkter rörde den ansträngda trafiksituationen som något som bör lösas inför framtida nybyggnation. Många framhäver även de snabba kollektiva förbindelserna från Ytterby centrum till Göteborg som något mycket positivt. För att fler ska resa kollektivt behövs dock tätare turer, framförallt för tågen, samt fler kollektiva förbindelser in till Ytterby centrum från omlandet. Brist på pendelparkeringsplatser lyftes upp som en faktor som gör kollektivtrafiken till ett mindre attraktivt alternativ än bilen.

Innehåll

Sammanfattning.....	1
1. Bakgrund	2
1.1 Fördjupad översiktsplan	2
1.2 Geografisk avgränsning.....	3
1.2 Medborgardialog.....	4
1.3 Statistik och fakta.....	4
2. Resultat medborgardialog	7
2.1 Webenkät och platsintervjuer	7
2.2 Workshops.....	9
2.2.1 Workshops Ytterbyskolan	9
2.2.2. Workshop PRO	11
3. Dialog näringsliv.....	13
4. Sammanfattande SWOT	14

1. Bakgrund

1.1 Fördjupad översiktsplan

Kungälv kommun är i början av processen med att ta fram en fördjupad översiktsplan (FÖP) för serviceorten Ytterby och dess närmaste omland. Syftet med en FÖP är att ge en helhetsbild av framtida utvecklingsmöjligheter i Ytterby. En FÖP tar sin utgångspunkt i den kommuntäckande översiktsplanen. En FÖP ska även ge vägledning för beslut om användningen av mark- och vattenområden samt om hur den byggda miljön ska utvecklas och bevaras för olika områden i Ytterby.

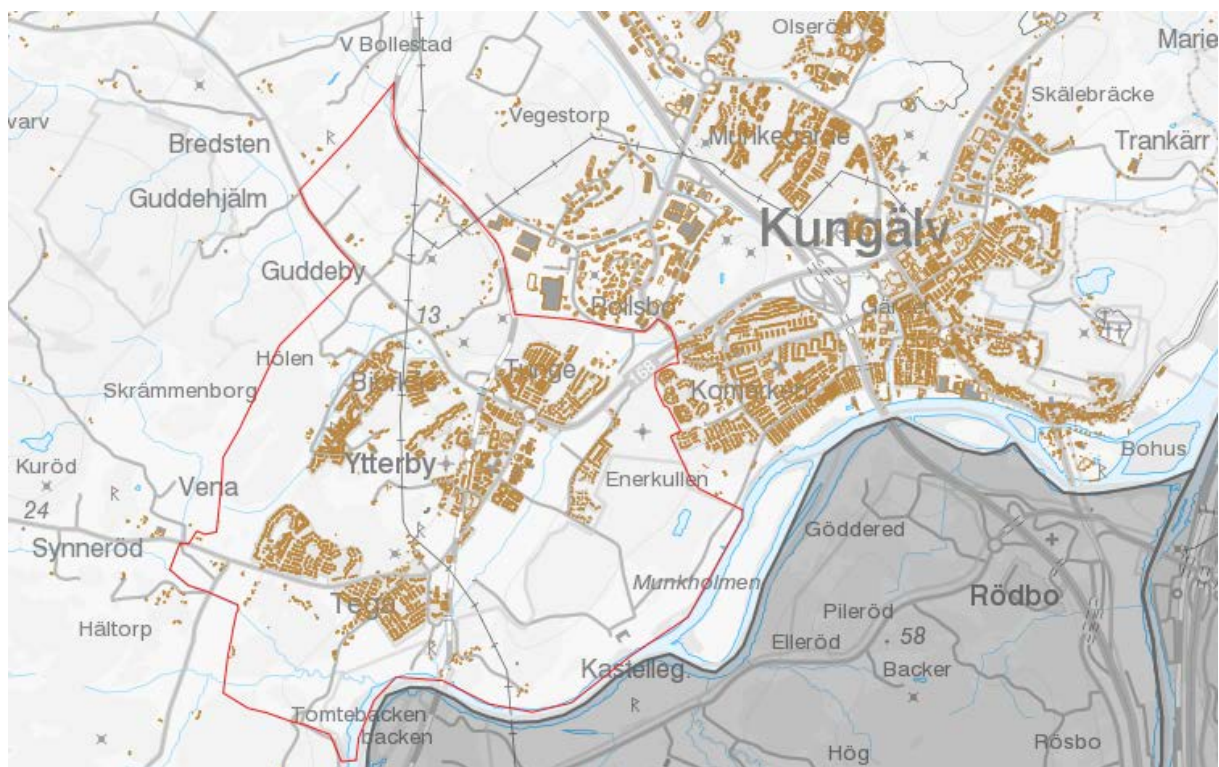
Detta PM bidrar till att identifiera och lyfta ortens karaktär, samt belysa invånarnas intresse av sin ort, och hur de använder den idag. Detta intresse ska lyftas fortsatt genom hela processen av Ytterbys fördjupade översiktsplan. Invånarna bidrar även till den framtida utvecklingen genom att beskriva vad som fungerar bra, och hur de ser på en utveckling av Ytterby och tanken om den ökande befolkningen.

1.2 Geografisk avgränsning

Den preliminära avgränsningen för den fördjupade översiktsplanen visas i figur 1 och 2 nedan.



Figur 1. Preliminär avgränsning för den fördjupade översiktsplanen för Ytterby markerat i rött.

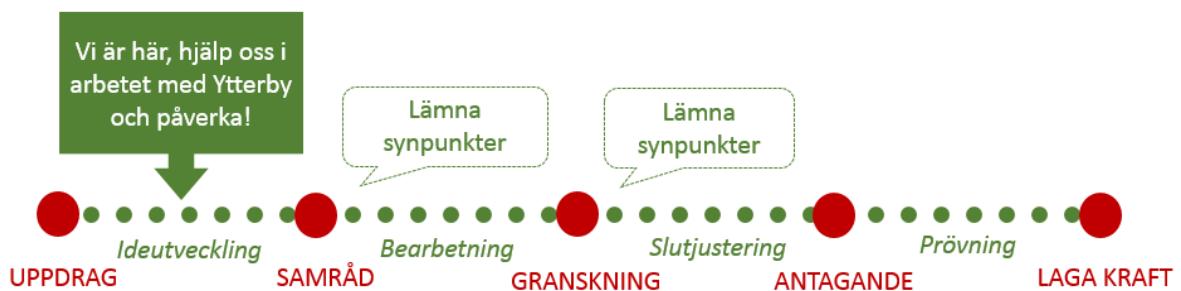


Figur 2. Planens preliminära avgränsning förstorat. Notera att Rolsbo inte ingår.

1.2 Medborgardialog

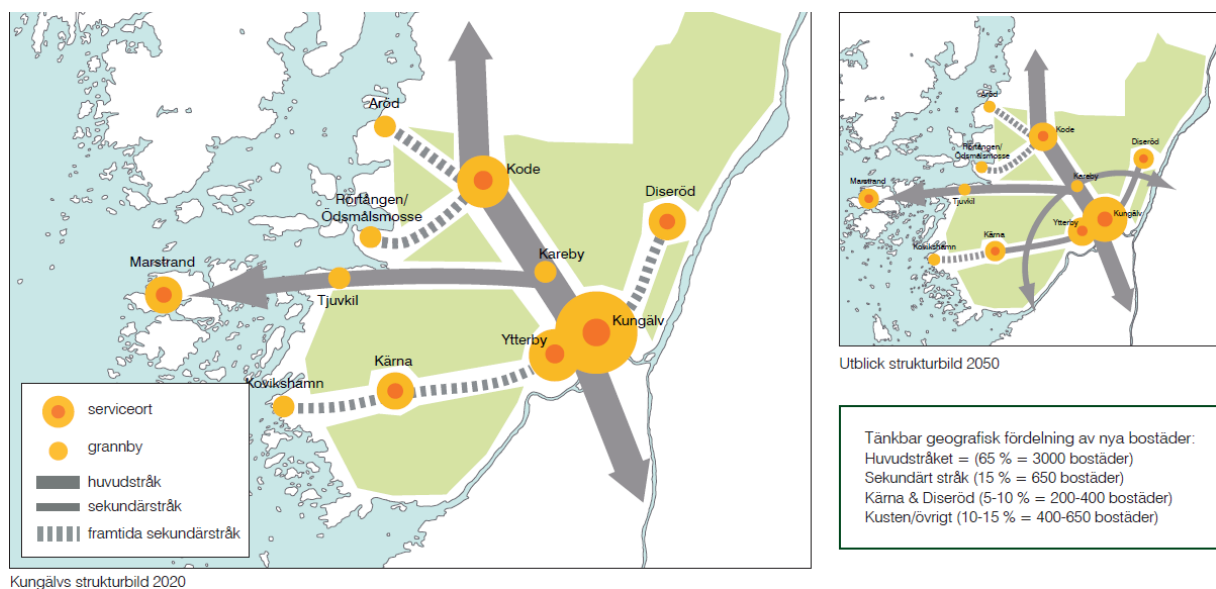
Inför arbetet med FÖP-Ytterby har en medborgardialog genomförts vars resultat presenteras i denna rapport. En del av medborgardialogens syfte är att öka engagemanget och ansvaret hos medborgarna. Dialogen mellan förtroendevalda, tjänstemän och medborgare ska finnas för att skapa en levande demokrati. Medborgarnas kunskaper i olika ärenden och tjänstemännens faktakunskaper blir i kombination ett bredare underlag i besluten för de förtroendevalda.

Syftet med denna medborgardialog har varit att i ett tidigt skede samla in boendes, arbetandes, studerandes, besökares och pendlares kunskaper, tankar och värderingar gällande Ytterby. Detta kommer sedan att tillsammans med fackkunskaper, övriga intressen och inriktningar från politiska beslut ligga till grund för det kommande arbetet med att ta fram en FÖP för Ytterby.



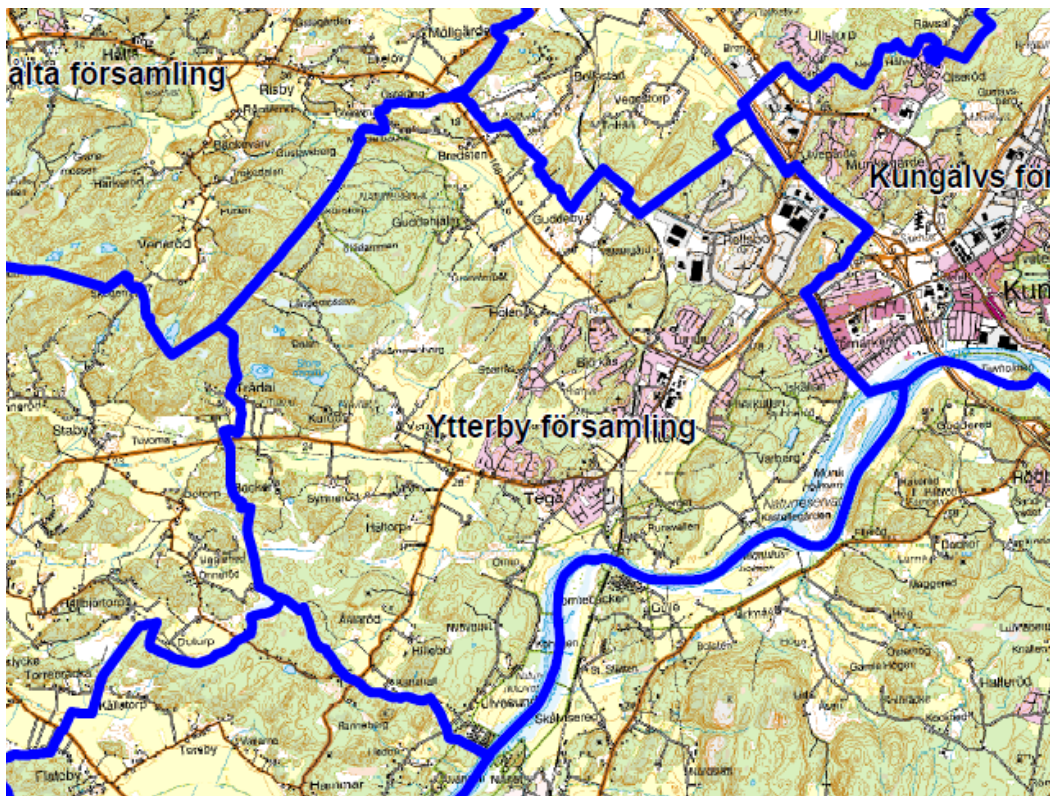
Figur 3. Bilden visar var i vilket skede av arbetet med en ny FÖP för Ytterby vi befinner oss i nu.

1.3 Statistik och fakta

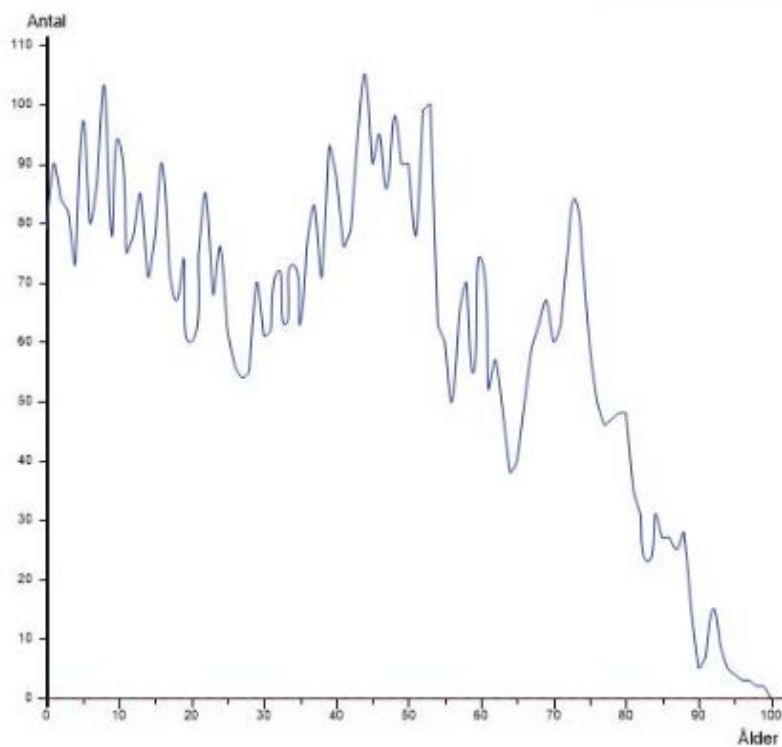


Figur 4. Strukturbild hämtad från Kungälv's Översiktsplan 2010.

Till huvudstråket som har sitt ursprung i Göteborgsregionens strukturbild, hör Kungälv, Ytterby och Kode. Stråket har frekvent kollektivtrafik med tåg på Bohusbanan och Expressbuss på E6:an. Intill stations- och hållplatslägena, det vill säga stråkets noder, finns stor potential att förtäta och utveckla befintliga orter. Områden inom gångavstånd till stationsområdet i Ytterby samt motorväghållplats och busstationen i Kungälv ska ha särskilt hög bebyggelsetäthet.



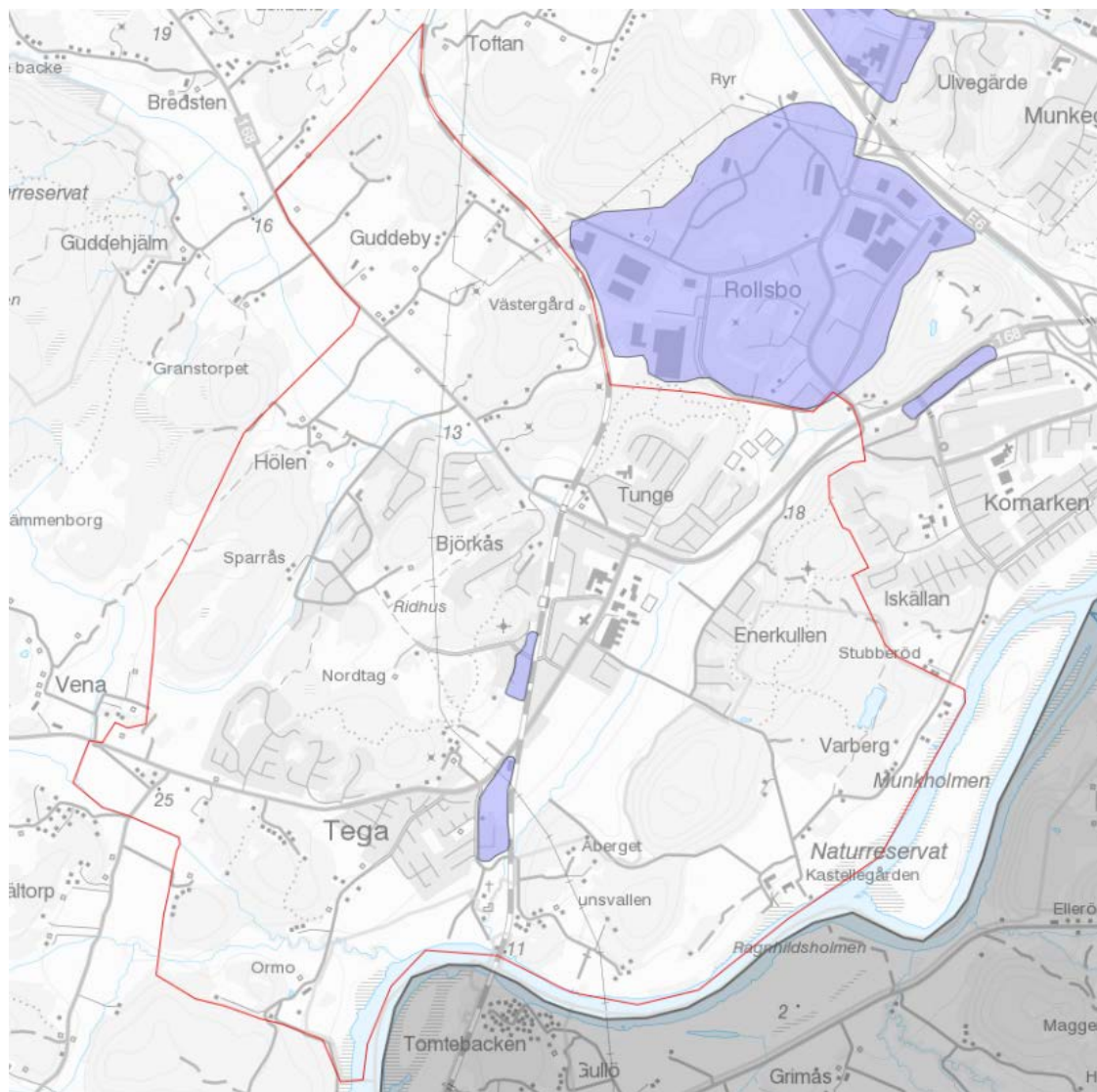
Figur 5. Kartan visar området Ytterby församling. Statistiken i detta stycke gäller för detta område. Notera att Rollsbo ingår i området.



Figur 6. Tabellen visar serviceorten Ytterbys totala befolkning och åldersfördelning år 2016.

Den totala befolkningen i Ytterby 2016 var 6 148 personer. Denna förväntas öka till det dubbla.

I Översiktsplanen ingår Ytterby i kommundelen som består av Kungälv, Ytterby och Kareby församling, innefattande centralorten Kungälv-Ytterby samt grannbyn Kareby. Kommundelen hade år 2015 en befolkning på 26 619 personer. Kungälv-Ytterby växer och kommer att öka med drygt 4 400 personer fram till 2020. Detta enligt befolkningsprognosen för Kungälv 2016-2020.



Figur 7. I Lila visas verksamhetsområdena inom Ytterby FÖP avgränsning samt Rollsbo Industriområde precis i anslutning.

Befolkning i Ytterby 16+ år	Förvärsarbetande befolkning med bostad i Ytterby	Förvärsarbetande befolkning med arbetsplats i Ytterby	Inpendling till Ytterby	Utpendling från Ytterby	Nettopendling	Andel boende i Ytterby som arbetar i Ytterby
5 990	3 819	4 693	4 021	3 139	882	18 %

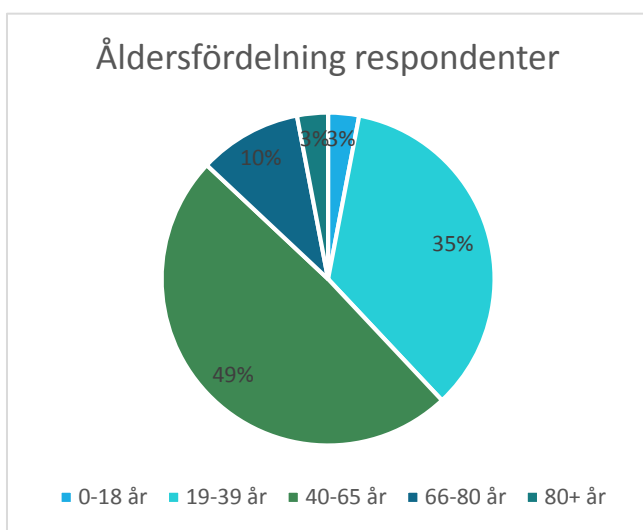
Tabell 1. Förvärsarbetande med bostad och arbetsplats i kommunen är räknat utifrån SCBS Ampak statistik, med 16år+ som definition av arbetsför befolkning. Statistiken avser Ytterby församling där Rollsbo ingår.

Kungälv kommun har ett flertal stora arbetsplatser men i huvudsak ett stort antal småföretag. Arbetspendlingen visar att detta även gäller för Ytterby¹. Ytterby har liksom resten av kommunen som helhet en större utpendling än inpendling, mycket beroende på ortens läge med närhet till Göteborg. Det är ca 18 % av de förvärvsarbetande invånarna i Ytterby som både har sin arbetsplats och bostad i området. Att inpendlingen till Ytterby i tabell 1 är så pass hög beror på att Rollsbo ingår i statistiken. I Ytterbyområdet är näringslivet koncentrerat till Ytterbys centrala delar, samt beläget strax söder om centrum. Ytterbys näringsliv domineras av småföretagare.

2. Resultat medborgardialog

2.1 Webenkät och platsintervjuer

Under maj 2017 fanns möjlighet att svara på en webenkät gällande Ytterbys framtida utveckling. Denna fanns att besvara på Kungälv Kommunens hemsida. Enkäten marknadsfördes genom affischering samt via länkar på kommunens Facebooksida. Även ett antal personliga intervjuer gjordes på plats i Ytterby. Totalt svarade cirka 110 personer på enkäterna samt platsintervjuer. Av de som svarade var cirka 75 % kvinnor och 25 % män. Att betydligt mer kvinnor har svarat kan innebära att de inkomna synpunkterna inte är representativa om kvinnor och män systematiskt svarar olika på frågorna. Inga större skillnader har dock noterats i svaren. I diagrammen nedan visas åldersfördelning (figur 8) och vad de tillfrågade har för relation till Ytterby (figur 9).



Figur 8. Diagrammet visar åldersfördelning för de respondenter som deltagit i webenkäten samt platsintervjuer.

Respondenterna är till största delen i åldern 19-65 år. För att få ta del av synpunkter från de yngre och äldre åldersgrupperna har tre workshops genomförts där dessa åldersgrupper är representerade.

Den största delen, cirka tre fjärdedelar, av respondenterna är boende i Ytterby. Därefter kommer arbetande/studerande och besökare. Värt att notera är att respondenterna kunde välja flera alternativ.

¹ Statistiken i detta stycke gäller för Ytterby församling, i vilken Rollsbo industriområde ingår. I den preliminära avgränsningen för den fördjupade översiktsplanen för Ytterby ingår INTE Rollsbo.

"Lantligt men nära till allt" – Kvinna 50+

"Ytterby behöver ha fler trevliga restauranger, kanske en krog" – Man 60+

På frågan om hur Ytterby kan utvecklas var ett av de vanligast förekommande svaren att värna grönområden och att Ytterbys utveckling inte ska ske på bekostnad av denna. Därefter efterfrågades ett mer levande centrum med fler butiker, caféer och restauranger samt att boende och arbetsplatser kunde blandas mer. Att det saknades ordentliga samlingslokaler och mötesplatser, både för yngre och äldre, påtalades. Många påtalade också den ansträngda trafiksituationen under delar av dygnet som något som måste åtgärdas, fler pendelparkeringar och utbyggda vägar nämndes som åtgärder. Att nybyggnation skulle hålla en lägre skala var också något som påtalades av många. Att planera för bostäder till unga önskades också av flera respondenter. Övrigt som nämndes var att skapa trygga gångvägar, utveckla lekplatser och att Ytterby blir barnvänligt samt att idrotten utvecklas. Idrott framhölls som viktigt för Ytterby.

Många tog upp att de tycker om de upplysta elljusspåren och vill ha mer sådana. Någon tog upp Fontin som positivt och att det kan göra någonting liknande med café dit folk samlas.

För att göra kollektivtrafiken mer attraktiv önskade många tätare turer och bättre förbindelser från områden utanför Ytterby in till stationen och även direktbussar Ytterby - Göteborg. Att öka antalet pendelparkeringar efterfrågades av ett stort antal respondenter. Bättre cykelvägar togs också upp som ett sätt att få fler att cykla in till stationen. Att kollektivtrafiken är punktlig och att byten synkar bättre nämndes också av flera som en viktig del i en attraktiv kollektivtrafik.

För att skapa en attraktiv bytespunkt/hållplats efterfrågades vänthall och väderskydd med fler bänkar, samt informationsskärmar. Att det även finns möjlighet att handla mat samt att det finns tillgång till WC efterfrågades. Vidare nämndes vikten av att stationen/hållplatsen är trygg, upplyst och städad. Att även göra torget trevligare samt att göra stationsområdet grönare togs upp.

Styrkor Kollektivtrafiken, naturnära och lantligt läge, lugnt

Svagheter Trafiksituationen, pendelparkeringen, brist på mötesplatser, brist på boende för unga

Möjligheter Skapa ett mer levande centrum

Hot Nybyggnation som skadar naturvärden

2.2 Workshops

Under april och maj 2017 genomfördes tre workshops, två stycken på Ytterbyskolan och en med Ytterbys lokala PRO-förening. Under dessa workshops fick deltagarna först svara på ett frågeformulär och sedan markera platser på en karta med gröna eller röda märken beroende på om de uppfattade platsen som positiv eller negativ.

2.2.1 Workshops Ytterbyskolan

Nedan sammanfattas resultaten från frågorna eleverna på Ytterbyskolan fick svara på. En mobilitetsvandring i Ytterby genomfördes också med en av klasserna för att kunna diskutera mer ingående hur eleverna rör sig i Ytterby och hur de tycker att en attraktiv bytespunkt i

kollektivtrafiken ser ut. Cirka 40 elever deltog vid de två tillfällena. När eleverna beskrev Ytterby med ett ord blev resultatet följande:



Bild 2. "Nämn ett ord du förknippar med Ytterby" – Resultat från workshops på Ytterbyskolan



Bild 3. Workshop på Ytterbyskolan

"Det är fint att cykla och gå längs med älven" – Två tjejer 14år

När eleverna diskuterade vad som var bäst med Ytterby idag låg fokus på de goda resmöjligheterna med snabba tåg- och bussförbindelser. Därefter nämndes City Gross och närheten till vardagsaktiviteter som skola och idrottsträning som positivt. Att Ytterby är en lugn småstad och erbjuder ett lugnt boende togs också upp som värdefullt.

På frågan om hur Ytterby skulle kunna bli bättre låg fokus på fler mötesplatser såsom caféer restauranger, aktivitetshall, badmöjligheter och satsningar på idrott. Fler affärer och bostäder samt en vänthall, exempelvis ett stationshus, där man kan fylla på kort efterfrågades. Några önskade en park samt mer färg på byggnaderna. I övrigt nämndes trafikproblematiken vilken bör lösas samt tätare turer med tåget.

När det kom till vad eleverna inte tycker om med Ytterby idag kretsade mycket kring bristen på saker att göra på fritiden. Många åker till andra platser för fritidsaktiviteter. Flera nämnde också att det förekom problem med droger, vilket skapar otrygghet. Andra tyckte att det såg tråkigt och färglöst ut och några tyckte inte om att det byggdes nytt. Många beskriver behovet av ett stationshus, en plats att vänta inomhus.

Under mobilitetsvandringen diskuterades hur en attraktiv bytespunkt kan se ut och många efterfrågade vänthall eller vindskydd med många sittplatser och med tydliga informationstavlor. En attraktiv bytespunkt bör också ha många parkeringar för både cyklar och andra fordon. På en cykelparkering är det viktigt med regnskydd och att cyklarna kan låsa fast i ramen och det bör också finnas cykelpump. För att säkert kunna cykla i Ytterby efterfrågades fler cykelvägar.

Styrkor Kollektivtrafiken, enkelt att resa till andra platser

Svagheter Brist på mötesplatser, dött och tråkigt samhälle, handelsutbud

Möjligheter Positiv inställning till nya verksamheter, önskan om mer

Hot Drogproblematik, otrygghet

2.2.2. Workshop PRO

Workshopen med Ytterbys lokala PRO-förening ägde rum under april och hölls i föreningens lokal. Åtta personer deltog.



Bild 4. Nämn ett ord du förknippar med Ytterby" – Resultat från workshop med PRO Ytterby.

De flesta deltagare beskrev Ytterby i positiva ordalag. De ord som förekom oftast rörde Ytterbys kommunikationer, vilka beskrevs som mycket goda. Under workshopen diskuterades vad som var värdefullt i Ytterby idag och vad som är viktigt för Ytterbys framtida utveckling. Även hur

förutsättningarna att bo kvar i Ytterby som äldre diskuterades samt hur deltagarna reser och hur de ser på kollektivtrafiken i Ytterby.

I diskussionerna kring vad som är värdefullt i Ytterby lyftes de goda kommunikationerna med tåg och buss fram vilket ger stora möjligheter att nå service och fritidsaktiviteter, både inom och utanför kommunen. Även Ytterbys lokala serviceutbud i form av sjukvård, äldreomsorg tandvård och handel lyftes fram som värdefullt. Vidare lyftes värdet med PRO:s föreningslokal, vilken fungerar som en mötesplats för Ytterbys äldre, där organisationen regelbundet arrangerar ett flertal aktiviteter. Naturvärden och fornlämningar togs också upp som värdefulla.

För Ytterbys framtida utveckling fanns önskemål om fler affärer och torghandel samt lokaler och samlingsplatser att vistas i på fritiden för både unga och äldre. Även bättre kommunikationer in till Ytterby från områden utanför, såsom Tega och Kärna, önskades. Även utbyggnad av cykelbanor önskades. Trafik- och parkeringssituationen togs också upp som ett problem som måste lösas. Pendelparkeringen är oftast full redan i dagsläget. Det fanns också önskemål att inte förändra Ytterby i allt för stor utsträckning och att Ytterby är bra som det är idag. Deltagarna ansåg att möjligheterna för äldre att bo kvar i Ytterby var goda men att ett trygghetsboende skulle förbättra dessa möjligheter. De lyfter vikten av en samlingslokal, en gemensam plats inomhus för både äldre och yngre att träffas på. En kvarterskrog togs upp som ett exempel på samlingsplats som skulle vara ett värdefullt tillskott till Ytterby.

*”Bygg fler bostadsområden med blandad bebyggelse för äldre och Yngre som i Ullstorp” –
Kvinna 60+*

På frågan om hur deltagarna reser framkom att många utnyttjade kollektivtrafiken och att ”gratis korten” för pensionärer har bidragit positivt till att öka kollektivtrafikens andel av deras resor.



Bild 5. Under workshopen fick deltagarna markera platser på kartor.

De platser som deltagarna ansåg vara värdefulla eller problemfyllda markerades på kartor. Bland de positiva platserna nämndes bl.a. Ytterby station, PRO:s samlingslokal samt uppskattade grönska- och kulturminnesområden. Bland de problemfyllda platserna nämndes flera relaterade till trafiksituationen, bl.a. parkeringssituationen vid stationen samt avsaknad av gång/cykelväg på en stor del av Marstrandsvägen.

Styrkor Kollektivtrafiken, det lokala serviceutbudet

Svagheter Trafiksituationen, brist på mötesplatser

Möjligheter Nya verksamheter kan lyfta centrum

Hot PRO:s föreningslokal framtida öde

3. Dialog näringsliv

Nedan sammanfattas resultaten från den workshop som Kungälv Marstrand Näringsliv (KMN) deltog i samt resultaten från enkätundersökningen som skickades ut till verksamheter i Ytterby. I workshopen deltog KMN:s ordförande samt ett antal medlemmar som från olika branscher, allt ifrån bygg, handel, fastighet, el och media.

”Ytterby - Orten Mellan Stad och Hav” – Citat KMN

Näringslivet ser positivt på en ökande befolkning med fler bostäder, de ser det som positivt för sin verksamhet. Fler bostäder för alla åldrar gynnar arbetsmarknaden i Ytterby och därmed förbättra möjligheten att hitta rätt arbetskraft till deras verksamheter. De är också enade kring att byggnation av fler bostäder skulle öka kundunderlaget. Fler restauranger och butiker i centrum skulle också bidra till att göra Ytterby mer attraktivt.

De understryker samtidigt vikten av att förbättra trafik- och parkeringssituationen. Det är angeläget att satsa på pendelparkeringar och möjliggöra för att även de som bor utanför de centrala delarna av Ytterby ska kunna resa in till pendelparkering för att åka kollektivt. Vissa nämner också Ytterbys stationsläge som fördel vid rekrytering av personal och att högre turtäthet i kollektivtrafiken skulle göra kollektivtrafikresandet mer attraktivt. Även satsningar på mindre kostsamma förbättringar i trafiksystemet, såsom rondeller vid starkt trafikerade korsningar efterfrågas. Större delen av deltagarna i dialogen uppmuntrade inte hållbart resande i någon större utsträckning.

Näringslivet beskriver också vikten av att lyfta Ytterbys kvalitéer till de som inte varit där, att ge Ytterby en egen identitet. Detta kan ske genom platsmarknadsföring på olika sätt, exempelvis genom att lyfta de goda kommunikationerna och det goda läget, relativt havsnära och med korta pendlingstider. Något som lyftes var även att allt som behövs i vardagen finns i Ytterby, bra service såsom vård, skola och dagligvaruhandel.

I dialogen framfördes också att Ytterby skulle bli mer attraktivt för företagare om det fanns fler tillgängliga lokaler för småföretagare samt att branschkluster skulle bidra till ett mer gynnsamt klimat för näringslivet. En mer blandad stadskärna med fler företag och kontor beskrivs som

gynnsamt för orten. Ett problem som lyfts är att det kan vara svårt att få tillstånd att bygga ut sin verksamhet och att handläggningstiderna för sådana ärenden tar lång tid. Långa handläggningstider och otillåtande detaljplaner lyfts som ett hinder för att företag ska kunna växa i önskad takt och följden kan bli att företag väljer att lokalisera sig någon annan stans.

”Vi väntar på att den gamla järnvägsbron över Nordre älv ska byggas om till Biking-Highway. Fundamenten finns idag” – Företagare i Ytterby

Styrkor	Läget, kommunikationer, ”nära till arbetsmarknaden”, lokalt serviceutbud
Svagheter	Trafiksituationen, marknadsföringen av Ytterby
Möjligheter	Ge Ytterby en egen identitet, marknadsföring av Ytterby, en ökad befolkning
Hot	Långa planprocesser, detaljplaner som inte tillåter expansion, trafiksituationen

4. Sammanfattande SWOT

Nedan sammanfattas de huvudsakliga styrkor, svagheter, möjligheter och hot som framkom i dialogarbetet.

Styrkor	Kollektivtrafiken, naturnära och lantligt läge, lugnt, enkelt att resa till andra platser, det lokala serviceutbudet
Svagheter	Trafiksituationen, pendelparkeringen, brist på mötesplatser, brist på boende för unga, dött och tråkigt samhälle, handelsutbud, marknadsföringen av Ytterby
Möjligheter	Skapa ett mer levande centrum, positiv inställning till nya verksamheter och en önskan om nya verksamheter som kan lyfta centrum. Ge Ytterby en egen identitet, marknadsföring av Ytterby, en ökad befolkning
Hot	Nybyggnation som skadar naturvärden, drogproblematik, otrygghet, PRO:s föreningslokal framtida öde, långa planprocesser, detaljplaner som inte tillåter expansion, trafiksituationen om den inte löses

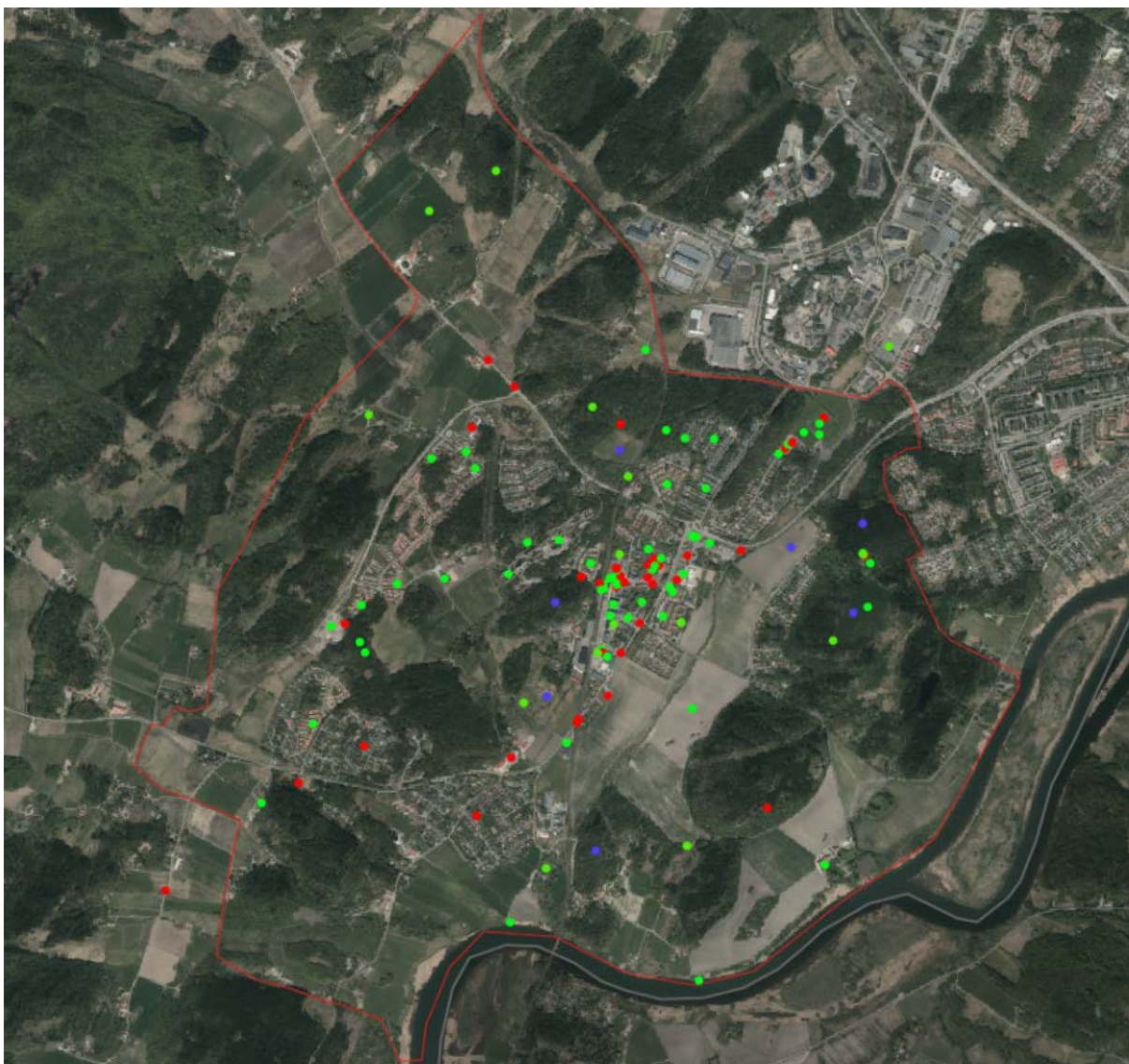


Bild 6. Platser som deltagarna i hela dialogarbetets workshops markerat som betydelsefulla. Gröna punkter visar platser med positiva värden, röda punkter visar platser med negativa värden, blåa punkter visar platser som särskilt pekades ut som platser med utvecklingspotential.