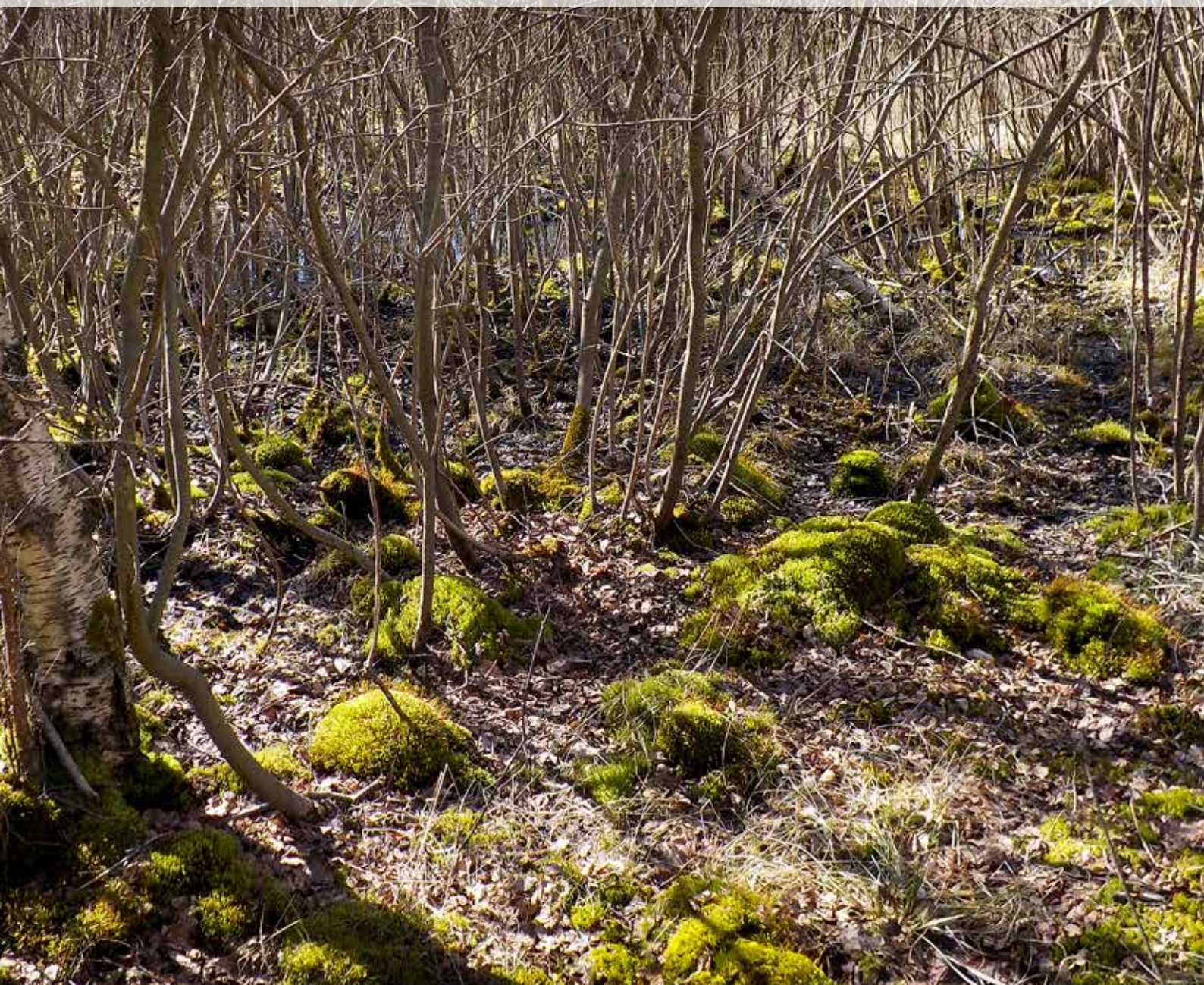


# Bohusläns museum

## RAPPORT 2016:38



### Boplats vid Ytterns IP

Arkeologisk utredning  
Kastellegården 1:22 m. fl.  
Ytterby socken, Kungälv kommun  
Joakim Åberg



**BOHUSLÄNS**  
MUSEUM



# Bohusläns museum RAPPORT 2016:38

---

**Boplats vid Ytterns IP**

Arkeologisk utredning

Kastellegården 1:22 m. fl.

Ytterby socken, Kungälv kommun

Joakim Åberg

Bohusläns museum  
Museigatan 1  
Box 403  
451 19 Uddevalla  
tel 0522-65 65 00, fax 0522-126 73  
[www.bohuslansmuseum.se](http://www.bohuslansmuseum.se)

ISSN 1650-3368

Författare Joakim Åberg

Grafisk form, layout och teknisk redigering Lisa K Larsson

Omslagsbilder Foton tagna av Joakim Åberg och Magnus Rolöf.

Framsidan visar del av sumpmarkområde från öster. Baksidan visar del av boplats från väster.

Tryck Bording AB, Borås 2016

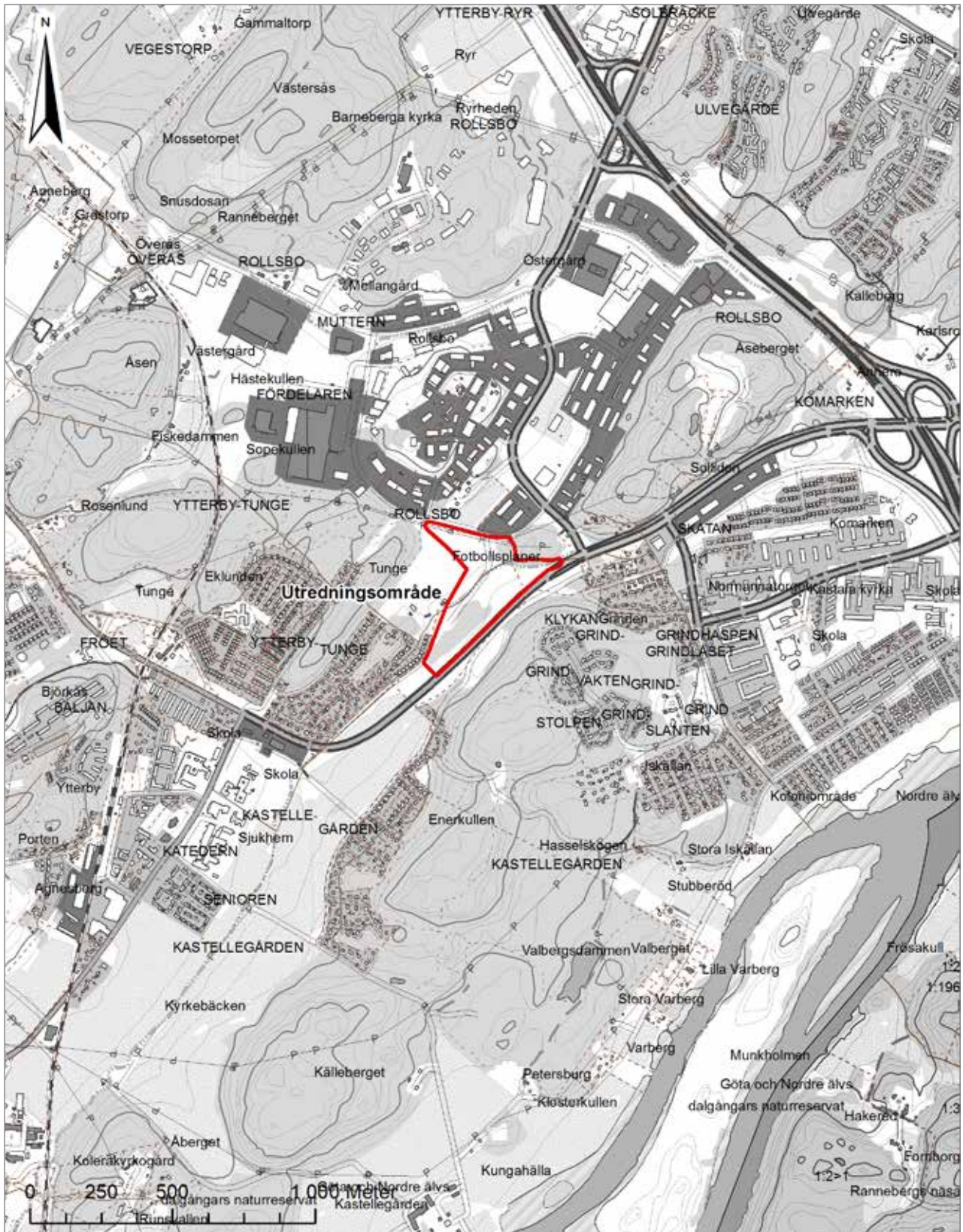
Kartor ur allmänt kartmaterial, © Lantmäteriverket medgivande 90.8012

## Innehåll

Sammanfattning.....	6
Bakgrund.....	6
Landskaps- och fornlämningsbild.....	6
Utredningsområdet.....	6
Fornlämningsbild och antikvarisk bakgrund.....	6
<i>Fornlämningsbild</i> .....	6
<i>Kunskapspotential</i> .....	6
Syfte, metod, frågeställningar och genomförande.....	8
Syfte.....	8
Dokumentation.....	9
Metod och genomförande.....	9
Kart- och arkivstudie.....	9
Resultat utredning.....	10
Boplats - BM2016:6.....	11
<i>Kommentar</i> .....	12
Fyndplatser - BM2016:7-8.....	12
Övriga iakttagelser.....	13
Resultat mot undersökningsplanen.....	14
Slutsats och åtgärdsförslag.....	14
Litteratur.....	16
Tekniska och administrativa uppgifter.....	17
Bilagor.....	18



Figur 1. Utsnitt Sverigekartan med platsen för utredningen markerad.



Figur 2. Utsnitt GSD-Fastighetskartan med platsen för utredningen markerad. Skala 1:20 000.

## Sammanfattning

I samband med särskild utredning inom fastighet Kastlegården 1:22 med flera, har en fornlämning med lämningar och/eller fynd av förhistorisk karaktär samt två fyndplatser för bland annat flinta, kvarts och sandsten konstaterats (BM2016:6–8). De senare framkom i anslutning till vad som bedömdes vara ett bra boplatsläge beläget i anslutning till men direkt utanför det här berörda utredningsområdets norra del.

Boplatsten BM2016:6 har bedömts vara *fornlämning*, fyndplatserna BM2016:7–8 som *övrig kulturhistorisk lämning*. Samtliga lämningar har inrapporterats till FMIS. Generellt bör fornlämningar undantas exploatering. Om fornlämnings utbredning eller fornlämningsområde (skyddsområde) förväntas beröras av byggnation behövs tillstånd jämlikt 2 kap. 13§ KML. Tillstånd söks av Länsstyrelsen, som också beslutar om eventuella arkeologiska åtgärder. Övriga kulturhistoriska lämningar omfattas inte av formellt lagskydd.

## Bakgrund

Kungälv kommun avser att färdigställa detaljplan för multisportarena inom föreliggande utredningsområde. Länsstyrelsen har utifrån topografi och fornlämningsbild bedömt att en arkeologisk särskild utredning är nödvändig för att ta reda på om någon okänd fornlämning berörs av aktuellt arbetsföretag.

Utredningsområdets ursprungliga utbredning kom att revideras under planeringsfas, bland annat undantogs bergspartiet i nordväst, fotbollsplanerna och ett höjddparti i sydväst (se figur 3 för ursprungligt och reviderat utredningsområde). Från att ursprungligen omfatta cirka 200 000 kvadratmeter kom det att omfatta 98 500 kvadratmeter.

## Landskaps- och fornlämningsbild

### Utredningsområdet

Programområdet är beläget i utkanten av Ytterby och direkt söder om Rollsbo industriområde. Det aktuella området utgörs kortfattat av mindre sly/skogsmarksområden i öster och söder, befintliga fotbollsplaner i väster, samt längst i norr en större grässlånt/plan. Direkt utanför områdets nordöstra del finns ett mindre höjdområde med en åt väst–sydväst sluttande bergsslånt, vilken fortsätter in i utredningsområdet (jämför figur 1–3). Inom området finns även parkering med tillfarts-

väg, cykelbanor samt bäck/moderna dikningar. Längs dess östra kant löper väg 168 (nordost–sydväst). Direkt intill områdets sydvästra del finns ett flertal byggnader/hus i anslutning till fotbollsplanerna.

Utredningsområdet totalt sett mäter cirka 98 500 kvadratmeter i storlek. Höjden över havet varierar mellan cirka 10–15 meter.

## Fornlämningsbild och antikvarisk bakgrund

### Fornlämningsbild

Inom utredningsområdet finns inga kända lämningar. I direkt anslutning till planområdet finns dock ett flertal gravar i form av stensättningar (Ytterby 29:1, 31:1–2, 46:1) och en hög (Ytterby 30:1) samt ett vägmärke (Ytterby 62:1). Ingen av dessa lämningar förefaller direkt beröras av planområdet.

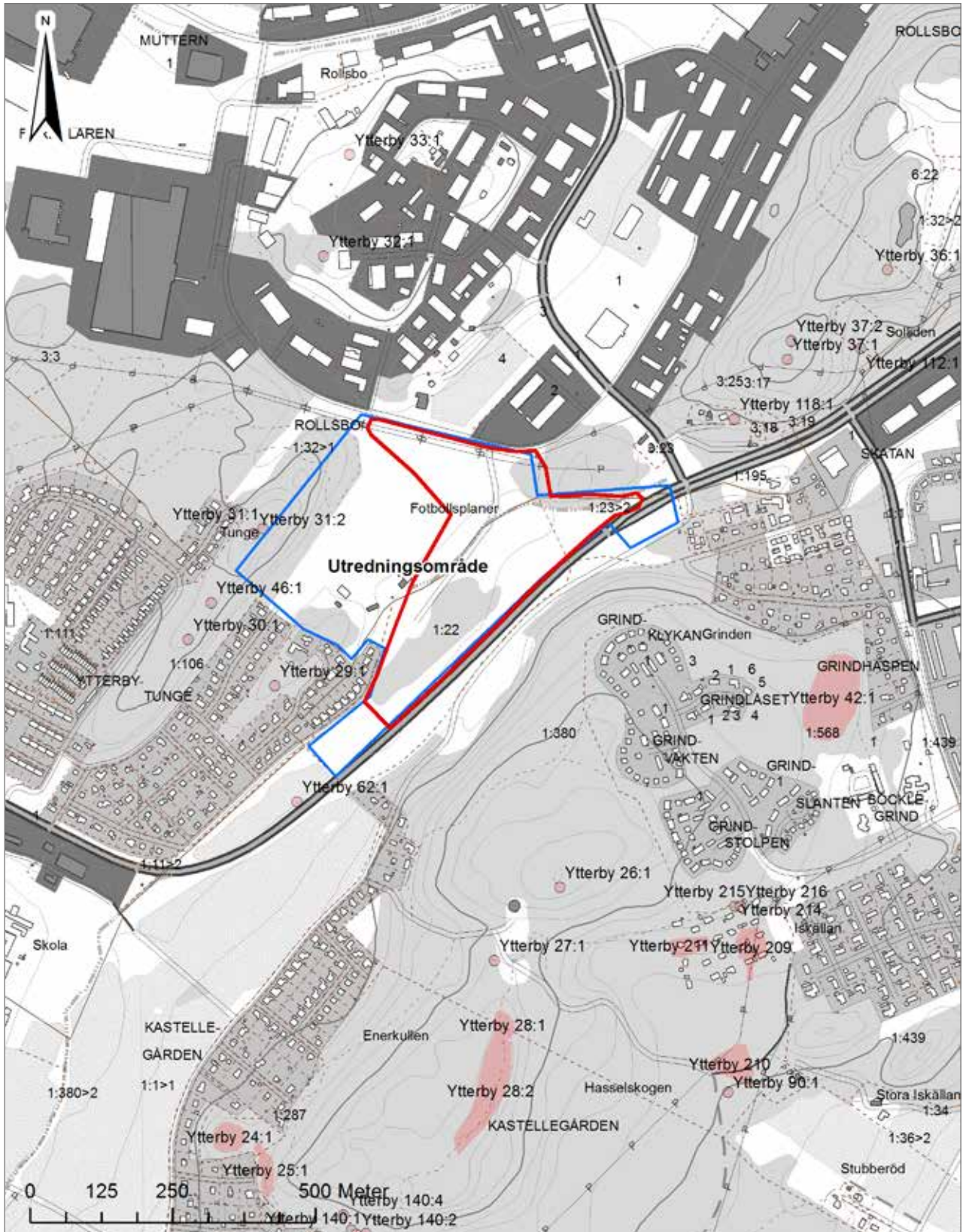
Den kringliggande trakten rymmer ett stort antal gravar och gravfält (till exempel stensättningar, Ytterby 17:1, 20:1, 26:1, 37:1–2, 214, 215; gravfält, Ytterby 24:1, 25:1, 27:1, 28:1–2, 42:1; grav- och boplatsoområde, Ytterby 32:1). Flera av dessa har, helt eller delvis, undersökts och borttagits (se nedan). Utöver gravar finns även boplatser (till exempel Ytterby 2:1, 134:1 144:1, 209, 210, 211), fyndplatser (till exempel Ytterby 90:1, 110:1, 118:1, 112:1, 216) och hållristningar i form av såväl skepp som skålgropar (till exempel Ytterby 44:1–2, 237, 247). Gravarna intar dock en särställning. Här bör även Ytterby 22:1 nämnas, med dess 120-tal gravar i form av framför allt stensättningar och högar, flertal långhus (cirka 12 stycken) och övriga boplatslämningar. Denna plats är belägen strax två kilometer sydväst om det här berörda planområdet.

### Kunskapspotential

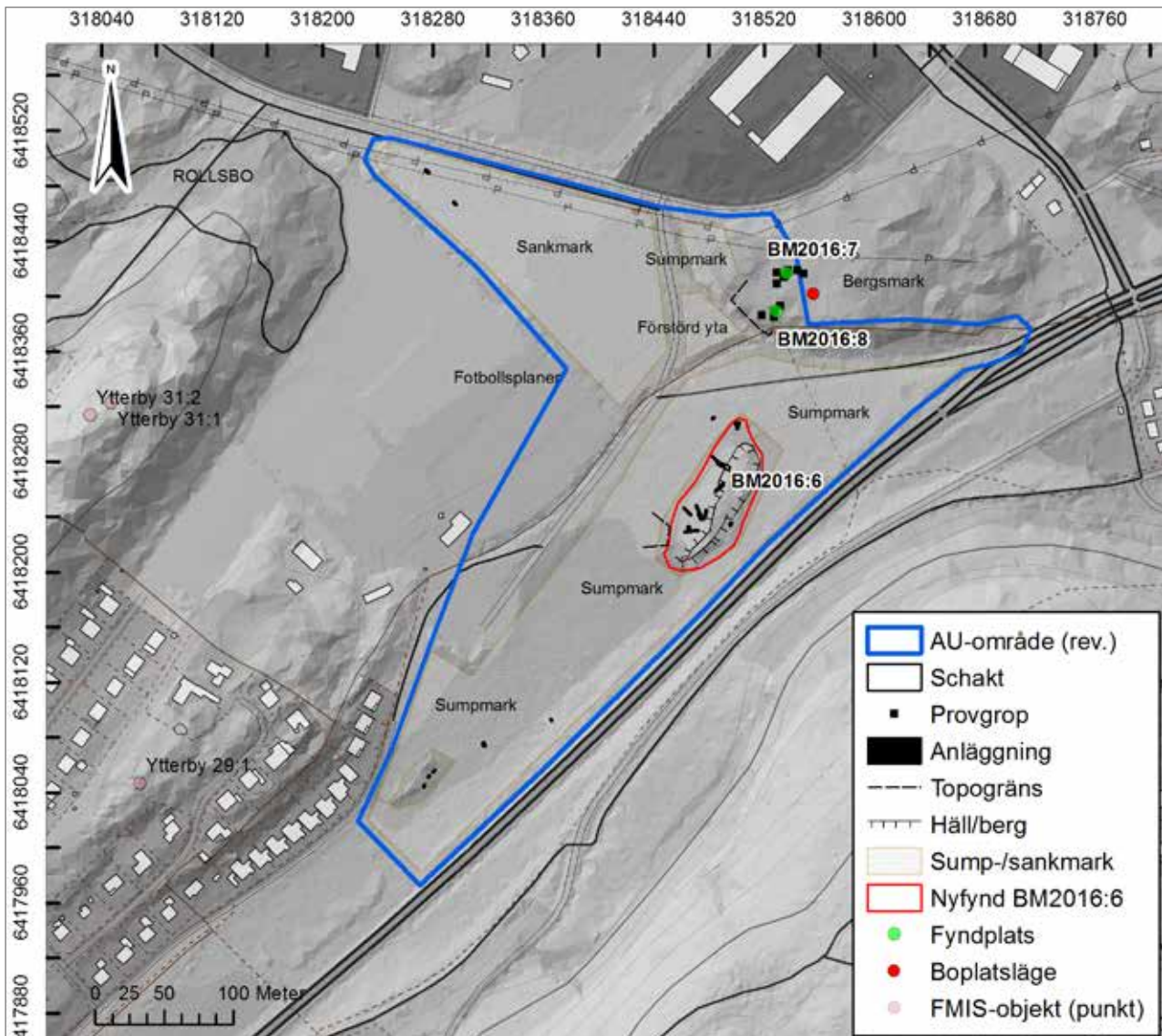
Planområdet är beläget i en trakt där ett stort antal arkeologiska insatser har gjorts genom åren. En sammanställning, som i princip täcker hela Ytterby med omnejd (det vill säga Håltå, Rollsbo, Torsby med flera), har redovisats på annan plats (se Ytterberg & Connelid 2014). Klart är att mer eller mindre samtliga fornlämningstyper finns representerade i denna del av Bohuslän.

Sannolikheten att påträffa okända lämningar ansågs vara hög med tanke på fornlämningsbild i området i stort. Såväl gravar som boplatser och eventuellt även hållristningar förväntades. Vidare bedömdes även historiska lämningar eventuellt kunna förekomma inom området.





Figur 3. Utsnitt ur GSD-Fastighetskartan, blad 7B 4e/7144, med översikt över det aktuella utredningsområdet (röd linje), det ursprungliga utredningsområdet (blå linje) samt närliggande fornlämningar markerade. Skala 1:10 000.



Figur 4. Plankarta med grävda schakt och provgropar, urval av topografiska element samt nypåträffade lämningar inom utredningsområdet. Skala 1:5 000.

## Syfte, metod, frågeställningar och genomförande

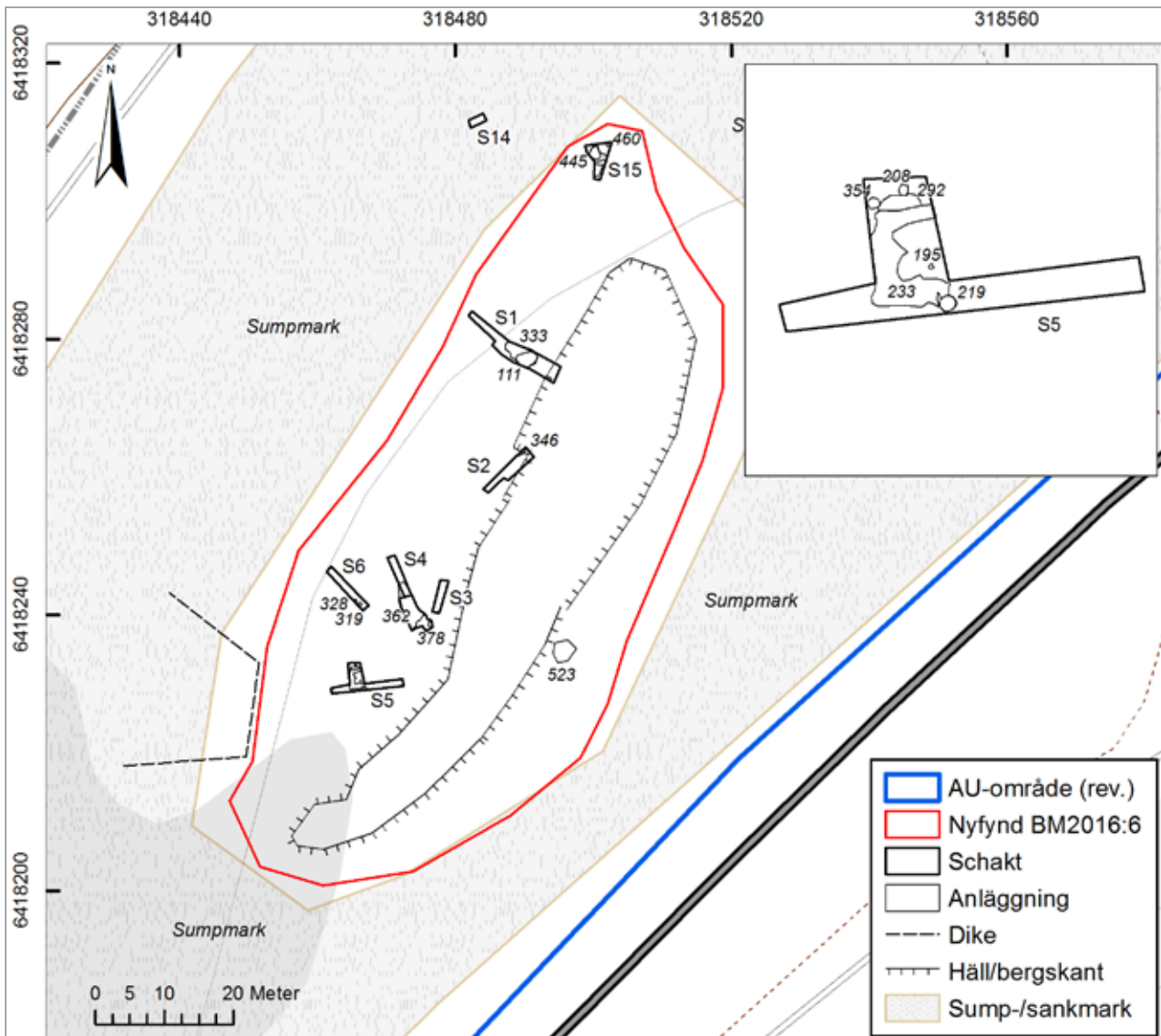
### Syfte

Målen för särskild utredning är i första hand deskriptiva (planerings- och beslutsunderlag). Vid särskild utredning krävs att ambitionsnivån är tillräckligt hög för att motsvara utredningens syfte: När utredningen är klar ska alla lämningar inom området vara kända, de ska även vara bedömda avseende fornlämningsstatus.

Målgrupper för utredningen är i första hand företagare, Länsstyrelsen, andra myndigheter samt undersökare. Fyndhantering föranledd av särskild utredning bör inte vara aktuell, så när som på fynd som anses vara särskilt angelägna för den antikvariska tolkningen.

Frågeställningarna för utredningen omfattade:

- Finns ännu okända lämningar inom programområdet?
- Hur ser den historiska markanvändningen ut i området?
- Finns boplatslämningar (och gravmiljöer, hållristningar) inom lägre belägna partier?
- Förekommer det gravar på högre lägen?



Figur 5. Plankarta nyfynd BM2016:6 med grävda schakt och anläggningar. Skala 1:1 000.

## Dokumentation

Primärdokumentationen ska vara arkivbeständig och ha en sådan form samt förvaras på ett sådant sätt att den är möjlig att använda i fortsatt forskning. Dokumentationsmaterialet förvaras på Bohusläns museum.

## Metod och genomförande

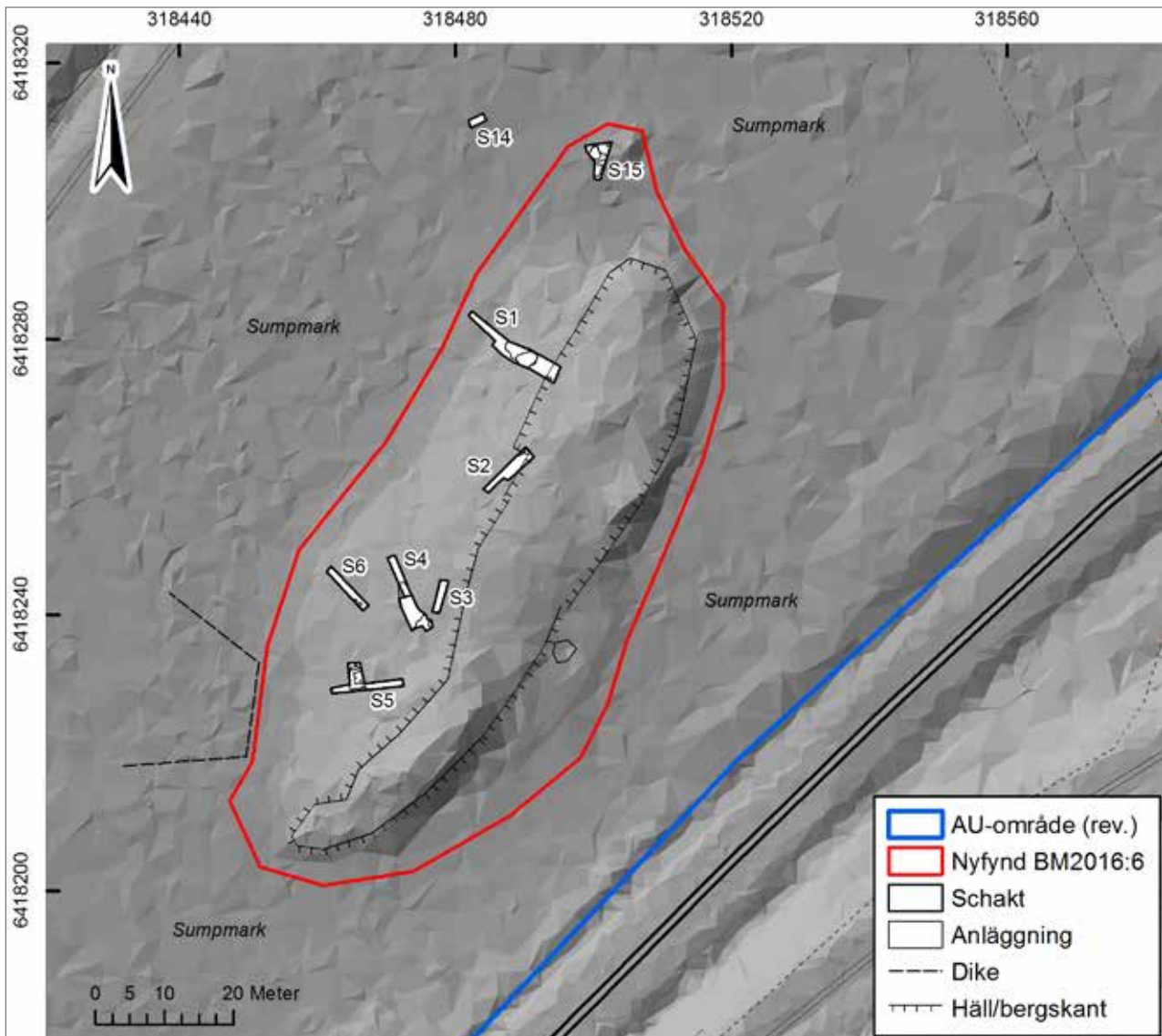
Utredningen planerades genomföras med en inledande genomgång av tidigare undersökningar samt en kartarkivstudie. Utredningen skulle därefter genomföras med sökschaktgrävning, vid behov provgroppgrävning och sondering av påträffade anläggningar och översiktligt fyndbedömning. Utredningen skulle dokumenteras enligt sedvanlig arkeologisk praxis.

Utredningen genomfördes enligt ovan redovisad plan. Nämnas bör att området med fotbollsplaner efter överenskommelse inte skulle undersökas.

## Kart- och arkivstudie

Denna studie avsågs att omfatta en genomgång av tidigare undersökningar samt en mindre kart- och arkivstudie för att få en bild av det historiska markbruket inom området. Tidigare undersökningar har, som nämnts ovan, redovisats på annan plats. Kart- och arkivstudien omfattade i princip endast en genomgång av befintligt kartmaterial via Lantmäteriets hemsida för historiska kartor (websök).

Sett till anträffat kartunderlag, så har området



Figur 6. Plankarta nyfynd BM2016:6. Bakgrund skapad utifrån Laserdata VGR, LAS version 1.2 © Lantmäteriet (2015). Skala 1:1 000.

historiskt sett huvudsakligen utgjorts av odlingsmark. Detta stärks bland annat av ekonomiska kartan från 1962, samt storskifteskarta från 1779, från laga skifte 1833, samt generalstabskartan från 1863. Några övriga och mer specifika uppgifter för utredningsområdet har inte kunnat lokaliseras.

## Resultat utredning

I samband med utredningen grävdes 15 schakt inom utvalda områden (figur 4). Områdets mer höglänta och bergiga del i nordost okulärbesiktades mer översiktligt,

varefter totalt tolv provgropar grävdes för hand. Totalt sett har en fornlämning med lämningar och/eller fynd av förhistorisk karaktär (BM2016:6) samt två fyndplatser (BM2016:7–8) för bland annat flinta, kvarts och sandsten konstateras. De senare påträffades i anslutning till vad som bedömdes vara ett bra boplatsläge, beläget omedelbart utanför utredningsområdets nordöstra del.

Nedan presenteras de vid utredningen nypåträffade lämningarna mer i detalj. För detaljerade uppgifter rörande schakt, provgropar och anläggningar, se bilaga 1–2. För fotobilaga samt karta med samtliga schakt med id, se bilaga 3–4.

## Boplats – BM2016:6

Området utgörs av en mindre bergshöjd med flacka intilliggande slänter åt framför allt väster, men även delvis åt öster (figur 5). Vegetationen består till största delen av björk, med inslag av hassel och ek. På toppen av bergshöjden förekommer även sporadiskt med enbuskage. Där finns även förekomster av håll/berg i dagen. Inom området förekommer även ett flertal sten- och blockansamlingar.

I stort är området gräsbeväxt och övergår till vassliknande karaktär där sumpigare/våtare mark tar vid nedan slänter. Dock förekommer ett till synes torrare område sydväst om området. Området omgärdas av sump-/våtmarksområde i så gott som alla väderstreck. Generellt sett är gränsen mellan slänt och blötare mark mycket tydlig även i marknivå. Inom sump/våtmarksområdet förekommer det mindre ytor med till synes fast mark samt enstaka och mindre hållförekomster. Merparten av nämnda detaljer framträder än mer tydligt på kartmaterial med befintliga laserdata som bakgrund (figur 6).

I fem schakt (S1, 4–6 och 15) påträffades sammanlagt fjorton anläggningar (A111, 195, 208, 219, 233, 292, 319, 328, 333, 354, 362, 378, 445 och 523, jämför figur 5 och 7a–g), vilka har tolkats som härदार, stolphål, stenpackningar och hydda. Fyndmaterialet utgjordes av mer enstaka slagen flinta, kvarts och bergart (jämför bilaga 1–2, samt bilaga 3 bild 1–24). Vidare påträffades två kvartsådror med brottytor (A346 och 460).

Anläggningarnas funktion och ålder har inte säkert kunnat klarläggas i samband med utredningen. Sett till sammansättning och fyndmaterial har en preliminär bedömning i fält placerat dessa till huvudsakligen tillhörande neolitikum-bronsålder. Två anläggningar har bedömts kunna vara gravar (A333 och 523).

I flera schakt (framför allt S1–3, S5) förekom stenförekomster, som tillsammans med till synes frekventa sten- och blockansamlingar på och längs med bergsryggen, kan ses som en indikation om att platsen kan komma tolkas som ett bergsmonument/stenklätt berg vid eventuella och framtida undersökningar. Sett till hållförekomsterna inom fornlämningen och den omgivande fornlämningsbilden i trakten, är det inte heller osannolikt att hållristningar kan förekomma inom området.

*Den här och nästa sida: figur 7a–g. 7a, översikt schakt S1 samt A333 och 111 från öster; 7b, A319 från nordost; 7c, översikt schakt S4 och A362 från sydost; 7d, A378 från väster; 7e, A445 från väster; 7f, översikt A523 från nordväst; 7g, översikt A233 m.fl. från väster. Foton: Joakim Åberg, Johan Peterson och Magnus Rolöf.*



Fig 7a



Fig 7b



Fig 7c



Fig 7d



Fig 7e



Fig 7f



Fig 7g

### Kommentar

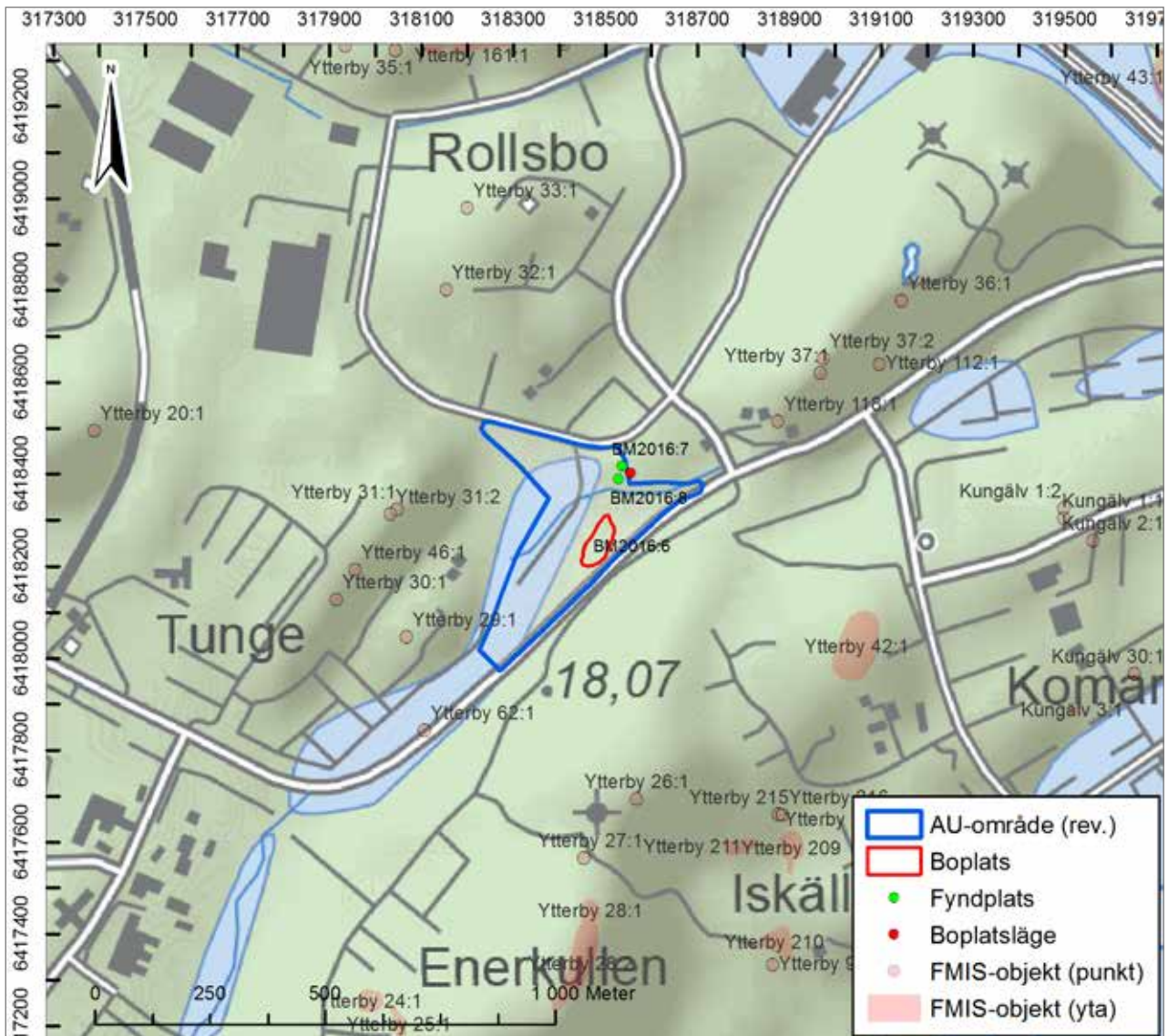
Utifrån anläggningar och fyndmaterial har BM2016:6 tolkats som ett grav- och boplotsområde, eventuellt av yngre stenålders- och/eller brons-/järnålderkaraktär. Fornlämningen mäter cirka 120×50 meter (NO–SV) eller 4 400 kvadratmeter i storlek (jämför figur 4–6 och 8), och är belägen cirka 10–13 m ö.h. Lämningen är inte att betrakta som avgränsad.

Sett till strandnivåkartor från Sveriges geologiska undersökning (SGU), står området mer eller mindre helt under vatten under mesolitisk tid och större delen av neolitikum, och utgör ett biflöde till Nordre älv. Torrare områden inom utredningsområdet uppstår först vid neolitikums senaste del alternativt bronsålderns tidigare skede (jämför figur 8a). Sett till kartmaterial nedan följer påträffade anläggningar och fynd också denna bild mycket bra. Från och med bronsålderns mellersta del ter sig området i princip som idag (figur 8b).

### Fyndplatser - BM2016:7-8

I samband med utredningen grävdes även en serie provgropar på en väst-sydväst slänt, belägen strax nedan och sydväst ett mindre bergområde. Längst i nordost och sydväst fanns två markanta hållförekomster. I sydväst fanns även en gärdesgård. Området var huvudsakligen bevuxet med björk, asp, samt någon enstaka gran. Sporadiskt förekommande stenar och mindre hållförekomster var synliga ovan mark. Direkt i nordost och utanför utredningsområdet fanns en mindre avsats/platå (drygt 30×20 meter N–S), belägen intill och nedan ett höjdområde med bergsmark.

Totalt grävdes tolv provgropar inom området (figur 9, jämför bilaga 2), där sporadiska fynd av bland annat flinta, kvarts, bergart, sandsten och skärvig sten påträff-



Figur 8a. Plankarta nyfynd BM2016:6 med rektifierad strandnivåkarta, © Sveriges geologiska undersökning (SGU), 3500 CalBP, Topografiskt underlag: Ur GSD-Terrängkartan © Lantmäteriet. Skala 1:15 000.

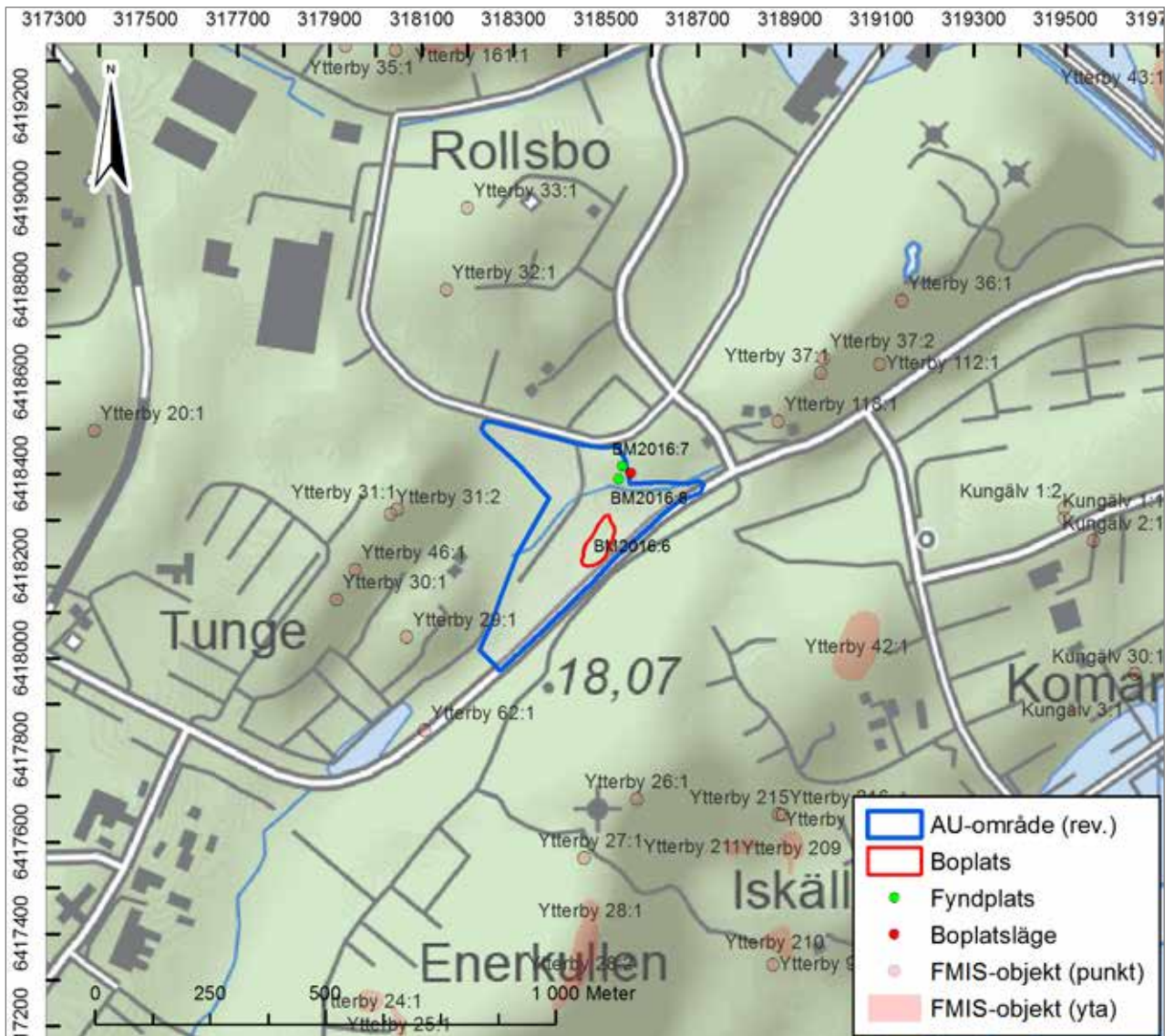
fades. Detta material har grupperats i två fyndplatser, där BM2016:7 utgörs av fyndmaterialet från en grupp om totalt åtta provgropar med fynd av sju flintor (avslag/avfall, splitter), tre kvarts (minst ett kärnfragment) och skärvig sten. BM2016:8 utgörs av fyndmaterialet från fyra provgropar, där flinta (bland annat en kärna), bergart, kvarts och ett slipat sandstensfragment påträffades. Fynden framkom på en nivå om cirka 15 m ö.h.

Fynden ska sannolikt kopplas till den ovan nämnda mindre avsatsen/platån, vilken alltså kan rymma en boplats av förhistorisk karaktär (jämför figur 9). Då denna var belägen utanför utredningsområdet, genomfördes ingen närmare dokumentation av detta område i samband med utredningen.

### Övriga iakttagelser

Sammanfattningsvis kunde inga indikationer på mänsklig aktivitet noteras i övriga grävda schakt inom utredningsområdet. Merparten av markbeskaffenheten utgjordes av sumpmark/lera, även om små mikrotopografiska ytor med sandförekomster ibland kunde noteras. Inga moderna eller recenta fynd noterades i grävda schakt eller provgropar, sånär som på något enstaka glasfragment i schakt s13, beläget i utredningsområdets mest nordvästra del.

Någon enstaka dikning noterades inom området, bland annat i sumpmarken direkt väster om fornlämningen BM2016:6. Vidare noterades en eventuell terrassering nedan och strax väster om ovan nämnda slänt



Figur 8b. Plankarta nyfynd BM2016:6 med rektifierad strandnivåkarta, © Sveriges geologiska undersökning (SGU), 3000 CalBP, Topografiskt underlag: Ur GSD-Terrängkartan © Lantmäteriet. Skala 1:15 000.

med provgropar (även till viss del trädgårdsliknande växtlighet där).

## Resultat mot undersökningsplanen

Målsättningarna med utredningen anses med hänvisning till ovanstående rubriker *Syfte, metod och genomförande* och *Resultat* vara uppfyllda.

## Slutsats och åtgärdsförslag

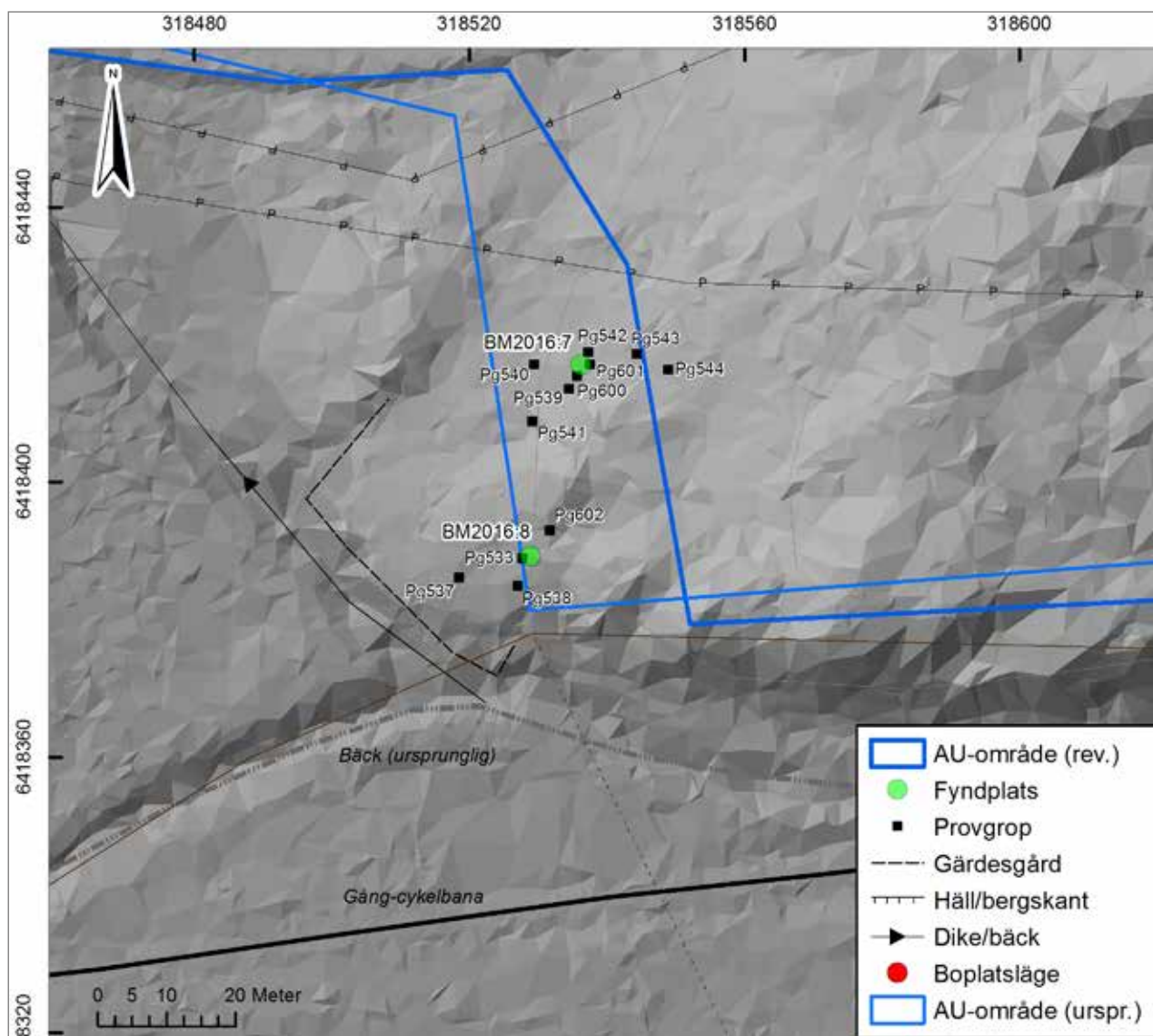
I samband med föreliggande utredning har en tidigare okänd fornlämning konstaterats, BM2016:6. Utöver detta har 2 fyndplatser (BM2016:7–8) bedömts utgöra övrig

kulturhistorisk lämning. Respektive lämningens utbredning/placering har inrapporterats till FMIS med dessa interimistiska beteckningar. Lämningarna är inte att betrakta som avgränsade. Boplatsläget utanför utredningsområdet har inte anmälts till FMIS.

Generellt bör fornlämningar undantas exploatering. Om fornlämningens utbredning eller fornlämningsområde (skyddsområde) förväntas beröras av byggnation behövs tillstånd jämlikt 2 kap. 13§ KML. Tillstånd söks av Länsstyrelsen, som också beslutar om eventuella arkeologiska åtgärder. Övriga kulturhistoriska lämningar omfattas inte av formellt lagskydd.

En sammanställning av administrativa data för lämningarna finns i tabell 1 motsatt sida.





Figur 9. Plankarta med provgropar, samt relation fyndplatser BM2016:7–8 och eventuell boplats utanför planområde. Bakgrund skapad utifrån Laserdata VGR, LAS version 1.2 © Lantmäteriet (2015). Skala 1:1 000.

RAÄ-nr/ Objekt nr	Fastighet	Lämningstyp	Storlek (m)	Markslag	Antikvarisk bedömning	Vetenskaplig och pedago- gisk potential
BM2016:6	Kastellegården 1:22 m.fl.	Grav- boplatsområde	4 400	Skogsmark	Fornlämning	-
BM2016:7	Kastellegården 1:22 m.fl.	Fyndplats	-	Skogs-/ bergsmark	Övrig kulturhistorisk lämning	-
BM2016:8	Kastellegården 1:22 m.fl.	Fyndplats	-	Skogs-/ bergsmark	Övrig kulturhistorisk lämning	-

Tabell 1. Objekttabell BM2016:6-8

## Litteratur

### Tryckta källor

Ytterberg, N. & Connelid, P. 2014. *Björkås, Porten och Smällen. Arkeologisk utredning etapp 1, Kastellegården 1:52 m fl, Ytterby sn, Kungälv kn*. BM Rapport 2014:7.

### Otryckta källor

FMIS, Digitala Fornminnesregistret. Riksantikvarieämbetet, Stockholm. Tillgänglig digitalt: <http://www.raa.se/hitta-information/fornsok-fmis/>

## Lantmäteristyrelsens arkiv

N135-22:1: Karta över Geometrisk avmätning 1704, Rollsbo nr 1-6, Ytterby socken, Göteborgs o bohus län.

N135-22:2: Storskifte på inägor 1779, Rollsbo nr 1-6, Ytterby socken, Göteborgs o bohus län.

N135-22:8: Laga skifte 1833, Rollsbo nr 1-6, Ytterby socken, Göteborgs o bohus län.

## Rikets allmänna kartverks arkiv:

Generalstabskartan: Göteborg J243-32-1, generalstabskartan 1863.

7b4e64: Kungälv J133-7b4e64, ekonomiska kartan 1962.

## Tekniska och administrativa uppgifter

Västarvet dnr:	VA 889-2015
Västarvet pnr:	16002
Lst Dnr:	431-28454-2015
Län:	Västra Götalands län
Kommun:	Kungälv
Socken:	Ytterby
Fastighet:	Kastellegården 1:22 m.fl.
Uppdragsgivare:	Kungälv kommun
Ansvarig institution:	Bohusläns museum
Projektansvarig:	Joakim Åberg
Fornlämningsnr:	-
Ek. karta:	7B4e/7144
Läge:	X 6 418 249,581 Y 318 485,901
Meter över havet:	Ca 10-15 m ö. h.
Koordinatsystem:	Sweref 99 TM
Höjdsystem:	RH2000
Projektgrupp:	Joakim Åberg, Johan Peterson, Magnus Rolöf
Konsulter:	Björsgårds entreprenad
Fältarbetstid:	2016-04-11--04-18
Arkeologtimmar: 64	
Undersökt yta:	98 500 m <sup>2</sup> (AU-område)
Arkiv:	Bohusläns museums arkiv
Fynd:	Inga fynd tillvaratogs

## **Bilagor**

Bilaga 1. Kontext

Bilaga 2. Provgropar

Bilaga 3. Fotobilaga

Bilaga 4. Plankarta med id-satta schakt, skala 1:4 000

## Bilaga 1. Kontext

Undersöknings-identitet	ID	Kontexttyp	Undertyp	Längd (m)	Bredd (m)	Djup/ Tjocklek (m)	Form i plan	Fyllningstyp	Fyllningsfärg	Beskrivning & Tolkning	Övrig dokumentation
Kastellegården 1:22 AU	1	Schakt	Yta	15	2,5	0,4	Oregelbunden	Sand	-	Stenigt i Ö, sandigt centralt, siltlera och våtmarksaktigt i V	0-0,14 förna; 0,14-0,33 mörkbrun sand; 0,33 - gulbrun sand
	2	Schakt	Yta	8,5	1,85	0,44	Oregelbunden	-	-	Mycket stenigt i hela schaktet. Även större block om ca 0,4 i storlek. Häll i N del, där även kvartsåder med 10 tal fragment (äv kärnfrag bip). 1 fynd av bergartskärna. Oklart tolkning sten, troligen morän?	0-0,10 förna; 0,10-0,18 matjord; 0,18-0,32 mörkbrun stenig grusig sand; 0,32 - gulbrun grusig sand
Kastellegården 1:22 AU	3	Schakt	Yta	5	1,1	0,36	Rektangulär	-	-	Stenigt i hela schaktet, oklart om packning eller ej. Delvis skärvig sten, inga fynd. Ej helt rensat i botten.	0-0,10 förna; 0,10-0,18 matjord; 0,18-0,29 mörkt brun siltig sand; 0,29 - gulbrun grusig sand
Kastellegården 1:22 AU	4	Schakt	Yta	12	3	0,32	Oregelbunden	-	-	Schakt utökades i omfattning framför allt validera stenpackning. Inom schakt välvgr packning, omgiven av nästan stenfria ytor m sand	0-0,7 förna/matjord, 0,7-0,27 mörkt brun ngt sotig sand, 0,27 + gulbrun siltig sand
Kastellegården 1:22 AU	5	Schakt	Yta	11	4	0,33	Oregelbunden	-	-	Utökad schakt för att följa och bekräfta anläggningar. Från stort block i NO och nedslänt övergår från rikl m sten till stenfritt ca 3,7 m fr sten. Allt högre grad silt i schaktet SV nedkant.	0-0,06 förna/matjord, 0,06-0,21 mörk brun ngt sotig sand, 0,21 + gulbrun ngt sotig sand
Kastellegården 1:22 AU	6	Schakt	Yta	8	1,1	0,45	Rektangulär	-	-	Schakt i nederkant plåtå. I princip stenfritt i hela schaktet.	0-0,08 förna, 0,08-0,23 svart matjord, 0,23-0,37 mörk gråbrun siltig sand
Kastellegården 1:22 AU	7	Schakt	Yta	2,5	1,1	0,3	Rektangulär	-	-	Sankt och lerigt.	0-0,20 förna; 0,20-0,30 grå siltig lera
Kastellegården 1:22 AU	8	Schakt	Yta	2,5	1,1	0,25	Rektangulär	-	-	Sankt och lerigt.	0-0,15 förna; 0,15-0,25 grå siltig lera

Undersöknings-identitet	ID	Kontexttyp	Undertyp	Längd (m)	Bredd (m)	Djup/Tjocklek (m)	Form i plan	Fyllningstyp	Fyllningsfärg	Beskrivning & Tolkning	Övrig dokumentation
Kastellegården 1:22 AU	9	Schakt	Yta	3	1,1	0,25	Rektangulär	-	-	Sankt och lerigt.	0-0,15 förna; 0,15-0,25 grå lera
Kastellegården 1:22 AU	10	Schakt	Yta	3	1,7	0,4	Rektangulär	-	-	Tunn lins med sand.	0-0,20 torv/svartbrun silt; 0,20-0,30 brungul grusig sand; 0,30 - svart lerig silt
Kastellegården 1:22 AU	11	Schakt	Yta	2	1,1	0,45	Rektangulär	-	-	Intill blockansamling. Lager med dränsand direkt under torv	0-0,08 förna/torv; 0,08-0,26 brungul sand; 0,26 - Svartgrå-grå silt (sump)
Kastellegården 1:22 AU	12	Schakt	Yta	3,5	1,1	0,3	Rektangulär	-	-	Sump-/lermark	0-0,07 förna; 0,07-0,27 brun lera; 0,27 - grågul lera
Kastellegården 1:22 AU	13	Schakt	Yta	3,5	1,1	0,3	Rektangulär	-	-	Sump-/lermark	0-0,07 förna; 0,07-0,27 brun lera; 0,27 - grågul lera
Kastellegården 1:22 AU	14	Schakt	Yta	2,5	1,1	0,3	Rektangulär	-	-	Mycket vattensjukt	0-02 förna; 0,2 - sump
Kastellegården 1:22 AU	15	Schakt	Yta	5,5	3,5	0,25	Oregelbunden	-	-	Kvartsbrott och stenpackning i schakt (A445). Även fynd av flinta (3 st, 1 avslag, 1 fragment och 1 nodul. Häll i NO, Stenblock i central, V kant. Mindre och djupare schakt i S del.	0-0,08 förna; 0,08-0,18 rötter, svartbrun sandig silt; grå sand varvat med grå lera.
Kastellegården 1:22 AU	59	Schakt	Yta	-	-	-	-	-	-	Fortsättning S4.	-
Kastellegården 1:22 AU	111	Lager	Fyllning	4,5	5	-	Oregelbunden	Sand	Mörkbrunt sötigt	Lager kring block, distinkt avgränsat. Klar förhistorisk karaktär. Tillhör ev stensättning, se 333.	-
Kastellegården 1:22 AU	195	Störhål	-	0,13	0,13	-	Rund	Sand	Mörkt brun	Ev stolphål, belägen inom ränna A233, distinkt mot undergrund	-

Undersöknings-identitet	ID	Kontexttyp	Undertyp	Längd (m)	Bredd (m)	Djup/ Tjocklek (m)	Form i plan	Fyllnings- typ	Fyllnings- färg	Beskrivning & Tolkning	Övrig dokumentation
Kastellegården 1:22 AU	208	Stolphål	Vägg- stolpe	0,32	0,3	-	Oval	Sand	Mörkare brun	Sannolikt stolphål, i N kant av hydda. Tydligt.	-
Kastellegården 1:22 AU	219	Stolphål	-	0,45	0,45	-	Rund	Sand	Mörkt brun	Ev stolphål i kant av och över- lappande ränna A233; distinkt mot undergrund och min- dre distinkt mot ränna. Ett par småsten i yta.	-
Kastellegården 1:22 AU	233	Hus/Hydda	Hydda	3,35	2,6	-	Annan	Sand	Svartgrå-grå	U-formad ränna? mellan 0,75- 1,25 m br, sporadiskt inslag småsten, 3 stolphål i kan- ter. Öppning mot öst, ev hör A292 till konstruktionen. In- slag sot o kolfragment i fyll- ningen. Distinkt avgränsad mot undergrund.	1 fynd bergart (ej tillva- rataget)
Kastellegården 1:22 AU	292	Annan	-	1,35	0,44	-	Oregel- bunden	Sand	Grå	Sannolikt del av hydda A233, inmätt som separat objekt pga ngt svagare färg. Möjlig rase- ningskant. Svag men klart ur- skiljbar mot ug.	-
Kastellegården 1:22 AU	319	Grop	-	0,52	0,42	-	Rund	Sand	Svartbrun	Mörkfärgning, ej helt avgrän- sad, ev hård, mkt distinkt	-
Kastellegården 1:22 AU	328	Hård	-	0,85	-	0,11	-	Sand	Grå	Delvis snittad av maskin, klart synlig i profil och plan. Tydlig kollins i botten och Ö halva.	-
Kastellegården 1:22 AU	333	Stensätt- ning	-	5	-	-	Oregel- bunden	Sand	Mörkbrun	Ca 6 synliga block i yta, lager i Ö del (se 111). Fortsätter in i schaktkant åt N. Stenblock delvis synligt i markyta ca 3 m åt N, eventuellt del av anlägg- ning. Kan även indikera total storlek om 5x5 m för anlägg- ning. Tolkning osäker, kan vara stensyll byggnad? Dock total avsaknad av recenta fynd. Stor myrstack anläggning och sten- block utanför schakt.	-

Undersökningsidentitet	ID	Kontexttyp	Undertyp	Längd (m)	Bredd (m)	Djup/ Tjocklek (m)	Form i plan	Fyllningstyp	Fyllningsfärg	Beskrivning & Talkning	Övrig dokumentation
Kastellegården 1:22 AU	346	Brott/Täkt	Kvartsbrott	1,35	-	-	Oregelbunden	-	-	Kvartsåder med brottyta. Större än inmätning (under grästov). Flertal kvartsfragment mer eller mindre i direkt anslutning till håll.	-
Kastellegården 1:22 AU	354	Stolphål	Väggs- tolpe	0,36	-	-	Rund	Sand	Brungrå	I kant av hydda A233. Tydlig. Jfr A208.	-
Kastellegården 1:22 AU	362	Stenpackning	-	6,9	-	-	Oregelbunden	Sand	Mörkbrun- svartbrun	Stenpackning, 0,10-0,22 m st sten både skärvor och rundad. Även ingående större 0,25-0,35 m sten och minst 5 större block 0,50-0,70, varav en markfast, ej uppenbar konstruktion. Cirka 1 x 1 m genomgrävd i NO, lagrets troliga tjocklek ca 0,20 m. I NV kant stort block markerar anläggningens slut; stenfritt utanför. Tydlig lageravgränsning i NV mot undergrund, även här relativt stenfritt.	Enstaka flinta varav 1 kärna och 1 skrapa.
Kastellegården 1:22 AU	378	Härd	-	0,75	-	-	Oval	Sand	Svart	Ej avgränsad mot NO; rikt sot och kol, enstaka tydligt eldpåverkad sten. Mkt tydlig mot ug.	-
Kastellegården 1:22 AU	445	Stenpackning	-	2,7	1,65	-	Oregelbunden	Silt	Svartbrun	Packning med relativt riklig men ngt gles stenförekomst. Stenar ca 0,15-0,35 m, med inslag av mindre stenar däremellan. Både rund och skärvig sten, dock ej tydligt eldpåverkad. Delvis mot håll i NO, mot block i S, dock något förtätad centralt. Är sannolikt större, som block finns minst 3 större stenar. Kring packning och block finns också flera större stenar på avstånd av ca 1-2 m. Se 477 för utbredning.	Ev relation till kvartsbrott? Kan även vara del av större konstruktion, ev stensättning.



Undersöknings-identitet	ID	Kontexttyp	Undertyp	Längd (m)	Bredd (m)	Djup/ Tjocklek (m)	Form i plan	Fyllnings- typ	Fyllnings- färg	Beskrivning & Tolkning	Övrig dokumentation
Kastellegården 1:22 AU	460	Brott/Tåkt	Kvarts- brott	0,8	0,45	-	-	-	-	Kvartsåder på håll, V kant. Riktigt med lösa fragment både på och kring brott, ca 1-2 m avstånd. Större bitar och splitter, fragment med tillslag.	-
Kastellegården 1:22 AU	477	Annan	-	-	-	-	-	-	-	Ny utbredning 445.	-
Kastellegården 1:22 AU	523	Stenpackning	-	3,5	-	-	Rund	-	-	Rund stenansamling bestående av ett tiotal stenar/block 0,35-0,65 m stora. Anläggningen är ca 3,5 m diameter och något nedsjunken i mitten. Belägen invid bergskanten i väst. Gravlik konstruktion. Ev stensättning?	Ytterligare men mer spridda stenar finns i närområdet, framför allt i nordost.
Kastellegården 1:22 AU	-	Störning	-	-	-	-	-	-	-	Markberett område mellan diket och vägen	-

## Bilaga 2. Provgropar

Undersöknings-identitet	Undertyp	ID	Undersökt andel i %	Längd (m)	Bredd (m)	Djup/Tjocklek (m)	Beskrivning & tolkning	Övrig dokumentation
Kastellegården 1:22 AU	Provgrop	533	100	0,5	0,5	0,25	0-0,04 förna; 0,04-0,15 brun humös sand; 0,15-0,2 ljus brun smågrusig sand; 0,2-0,25 ljus brun grusig sand	Flinta (kärna), bergart, kvarts. Fynd i L2.
Kastellegården 1:22 AU	Provgrop	537	100	0,5	0,5	0,35	0-0,05 förna; 0,05-0,2 brun humös sand; 0,2-0,3 ljus brun grusig sand; 0,3-0,35 ljus brun finsand	Inga fynd.
Kastellegården 1:22 AU	Provgrop	538	100	0,5	8,6	0,3	0-0,04 förna; 0,04-0,2 brun humös sand; 0,2-0,25 ljus brun smågrusig sand; 0,25-0,3 ljus brun finsand	Inga fynd.
Kastellegården 1:22 AU	Provgrop	539	100	0,5	0,5	0,3	0-0,08 förna; 0,08-0,20 mörkbrn humös sand; 0,20 - gulbrun sand	5 flinta, avslag/avfall. 2-3 skärvig sten. Fynd i L3.
Kastellegården 1:22 AU	Provgrop	540	100	0,5	0,5	0,4	0-0,07 förna; 0,07-0,23 svartbrun siltig sand; 0,23-0,35 mörkbrun ngt siltig sand; 0,35 - ljusbrun fuktig grusig sand	Inga fynd.
Kastellegården 1:22 AU	Provgrop	541	100	0,5	0,5	0,39	0-0,07 förna; 0,07-0,17 svartbrun siltig sand; 0,17-0,26 brun sand; 0,26 - gulbrun sand, inslag av sten	1 flinta, fragment. Fynd i L3.
Kastellegården 1:22 AU	Provgrop	542	100	0,5	0,5	0,42	0-0,07 förna; 0,07-0,17 svartbrun siltig sand; 0,17-0,30 brun sand; 0,30-0,38 gulbrun sand, inslag av sten; 0,38 - ljusbrun sand	Inga fynd.
Kastellegården 1:22 AU	Provgrop	543	100	0,5	0,5	0,39	0-0,07 förna; 0,07-0,11 brun gul sand; 0,11-0,22 svartbrun ngt siltig sand; 0,22-0,30 brun sand; 0,30 - ljusbrun sand, inslag av sten	Inga fynd, flera skärviga stenar.
Kastellegården 1:22 AU	Provgrop	544	100	0,5	0,5	0,39	0-0,07 förna; 0,07-0,19 svartbrun siltig sand; 0,19-0,27 brun sand; 0,27 - gulbrun sand, inslag av sten	Inga fynd. Mkt fin sand from ca 0,20-0,38.
Kastellegården 1:22 AU	Provgrop	600	100	0,5	0,5	0,34	0-0,06 förna; 0,06-0,23 svartbrun siltig sand; 0,23- gulbrun stenig grusig sand	Flinta, 1 splitter, 2 st kvarts. Fynd i L3, enstaka skärvig sten, håll i botten i Ö kant.

Undersöknings-identitet	Undertyp	ID	Undersökt andel i %	Längd (m)	Bredd (m)	Djup/ Tjocklek (m)	Beskrivning & tolkning	Övrig dokumentation
Kastellegården 1:22 AU	Provgrop	601	100	0,5	0,5	0,4	0-0,05 förna; 0,05-0,18 svartbrun siltig sand; 0,18-0,25 brun sand; 0,25- gulbrun sand med sten (ca 0,05-0,15 m stora)	Kvarts. Fynd i L3.
Kastellegården 1:22 AU	Provgrop	602	100	0,5	0,5	0,32	0-0,07 förna; 0,07-0,27 brun humös sand; 0,27-0,32 ljus brun smågrysig sand; 0,32- berg	Fynd av 1 sandsten, troligen slipad, vid berg.

## Bilaga 3. Fotobilaga



Bild 1. S1 fr Ö.JPG



Bild 2. A111 &amp; A333 fr S.JPG



Bild 3. S1 fr V.JPG



Bild 4. A328 fr NO.JPG



Bild 5. A319 fr NO.JPG



Bild 6. A195 fr N.JPG



Bild 7. A219 fr N.JPG



Bild 8. A292 fr NV.JPG



Bild 9. A208 fr Ö.JPG



Bild 10. A306 fr SV.JPG



Bild 11. Stenförekomst S5 fr V.JPG



Bild 12. S6 fr SO.JPG



Bild 13. S4 & A 362 fr SO.JPG



Bild 14. S4 fr NV.JPG



Bild 15. A378 fr V.JPG



Bild 16. S5 fr Ö.JPG



Bild 17. S5 fr V.JPG



Bild 18. A233 m fl fr N.JPG



Bild 19. A233 m fl fr S.JPG



Bild 20. S11 fr NO.JPG





Bild 21. S12 fr V.JPG



Bild 22. A445 fr N.JPG



Bild 23. A460 fr V.JPG



Bild 24. A523 fr V.JPG

Bilaga 4. Plankarta med id-satta schakt, skala 1:4 000

