



**KUNGÄLVS  
KOMMUN**

Detaljplan för Arenaområdet vid Yttern  
i Kungälv kommun, Västra Götalands län

# **Undersökning av betydande miljöpåverkan**

Dnr KS2021/1047

Sektor samhälle och utveckling  
Enhet plan. 2021-08-31



## Innehåll

<b>1</b>	<b>Allmänt</b>	<b>3</b>
<b>2</b>	<b>Beskrivning av planområdet</b>	<b>4</b>
2.1	Lokalisering .....	4
2.2	Planområdets omfattning och användning .....	5
2.3	Beskrivning med utgångspunkt från kommunens kartdatabas och tidigare utredningar .....	6
<b>3</b>	<b>Andra planer för planområdet och dess närhet</b>	<b>11</b>
<b>4</b>	<b>Förändrad markanvändning</b>	<b>11</b>
4.1	Markanvändning enligt förslaget .....	11
4.2	Åtgärder i omgivningen till följd av planen .....	12
<b>5</b>	<b>Utredningar</b>	<b>12</b>
<b>6</b>	<b>Miljöpåverkan</b>	<b>13</b>
6.1	Planering .....	13
6.2	Sammanvägning med effekter orsakade av näraliggande planer .....	14
6.3	Naturmiljö .....	14
6.4	Rekreation och friluftsliv .....	16
6.5	Vatten .....	16
6.6	Kulturmiljö .....	17
6.7	Visuell miljö .....	19
6.8	Hushållning med naturresurser .....	19
6.9	Hälsa och säkerhet .....	20
6.10	Luft .....	22
6.11	Nationella, regionala och lokala miljömål .....	23
<b>7</b>	<b>Sammanfattande bedömning</b>	<b>25</b>
7.1	Slutsats .....	28
	<b>Medverkande tjänstemän</b>	<b>28</b>

## 1 Allmänt

En kommun som upprättar eller ändrar en plan eller ett program ska tidigt under processen undersöka om genomförandet av åtgärderna kan antas medföra en betydande miljöpåverkan (6 kap. 5 miljöbalken (MB)). Undersökningen ska innebära att kommunen (1.) identifierar omständigheter som talar för eller emot en betydande miljöpåverkan, och (2.) samråder i frågan med de kommuner, länsstyrelser och andra myndigheter som på grund av sitt särskilda miljöansvar kan antas bli berörda av planen eller programmet. Särskilda föreskrifter om de omständigheter som avses har meddelats (6 kap. 6 § MB) i miljöbedömningsförordningen. Kommunen ska efter undersökningens

identifiering av omständigheter och samråd i ett särskilt beslut avgöra om genomförandet av åtgärderna kan antas medföra en betydande miljöpåverkan, och redovisa de omständigheter som talar för eller emot det. Beslutet ska göras tillgängligt för allmänheten (6 kap. 7 § MB). Beslutet får inte överklagas (6 kap. 8 § MB).

Om genomförandet av åtgärderna kan antas medföra en betydande miljöpåverkan ska en strategisk miljöbedömning utföras (6 kap. 3 § MB). I en strategisk miljöbedömning ska kommunen bl.a. (1.) samråda om hur omfattningen av och detaljeringsgraden i en miljökonsekvensbeskrivning ska avgränsas (avgränsningssamråd), och (2.) ta fram en miljökonsekvensbeskrivning (6 kap. 9 § MB).

Om genomförandet av åtgärderna inte kan antas medföra en betydande miljöpåverkan och en strategisk miljöbedömning inte ska göras, ska skälen för bedömningen i frågan anges i planbeskrivningen (4 kap. 33 § (4.) och 33 b § Plan- och bygglagen (PBL)).

Oavsett om det blir ett jakande eller nekande svar på om en strategisk miljöbedömning ska tas fram bidrar underökningen till att integrera miljöaspekter i planen eller programmet, vilket i sin tur i främjar en hållbar utveckling.

### **Den aktuella planens syfte**

Syftet med den aktuella detaljplanen är att möjliggöra för ett arenaområde med flera arenabyggnader för olika sporter och centrum (livsmedelsbutik, kontor, hotell, gym, konferens och restaurang mm.) Arenaområdet ska ha en publikkapacitet på ca 5000 åskådare sammanlagt.

### **Planens handläggare**

Planens handläggare är Sara Ekelund

## **2 Beskrivning av planområdet**

### **2.1 Lokalisering**

Området har ett strategiskt läge mellan Ytterby och Kungälv vid korsningen Rollsbovägen/Marstrandsvägen. Området angränsar till industriområdet Rollsbo, ett närströvområde och ett idrottsområde samt bostäder.

Exploatering av området är ett steg i rätt riktning för att uppnå målet om att bygga ihop Ytterby och Kungälv.



Översiktskarta med planområdet avgränsat med rött.

## 2.2 Planområdets omfattning och användning

Området omfattar hela eller delar av följande fastigheter;

- Rollsbo 3:23
- Rollsbo 1:32
- Kastellegården 1:22
- Kastellegården 1:23

Delar av planområdet används för idrottsverksamhet (fotboll) och andra delar är naturmark och gatumark.



Planområdets ungefärliga avgränsning

## 2.3 Beskrivning med utgångspunkt från kommunens kartdatabas och tidigare utredningar

### Fördjupning av översiktsplan (FÖP) Ytterby

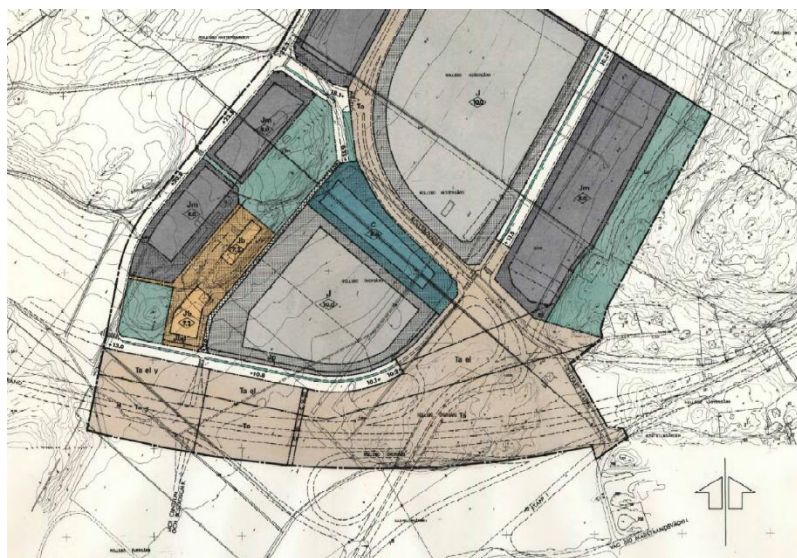
Området klassas som idrott (orange) natur och rekreation (grön) och verksamheter (lila).

Planförslaget är ej helt förenligt med FÖP Ytterby som anger verksamheter och natur i de nordöstra delarna.



### Gällande detaljplan

166 Förslag till Stadsplan för del av Ytterbystationssamhälle i Ytterby kommun Göteborgs och Bohus län. Industriområde Rollsbo 1. (laga kraft 1972-03-01). Området för ny detaljplan har användningen *område för trafikändamål* och *gata* i gällande detaljplan.





## Arkeologi

Arkeologisk utredning har gjorts för det tidigare planförslaget för Multiarena.

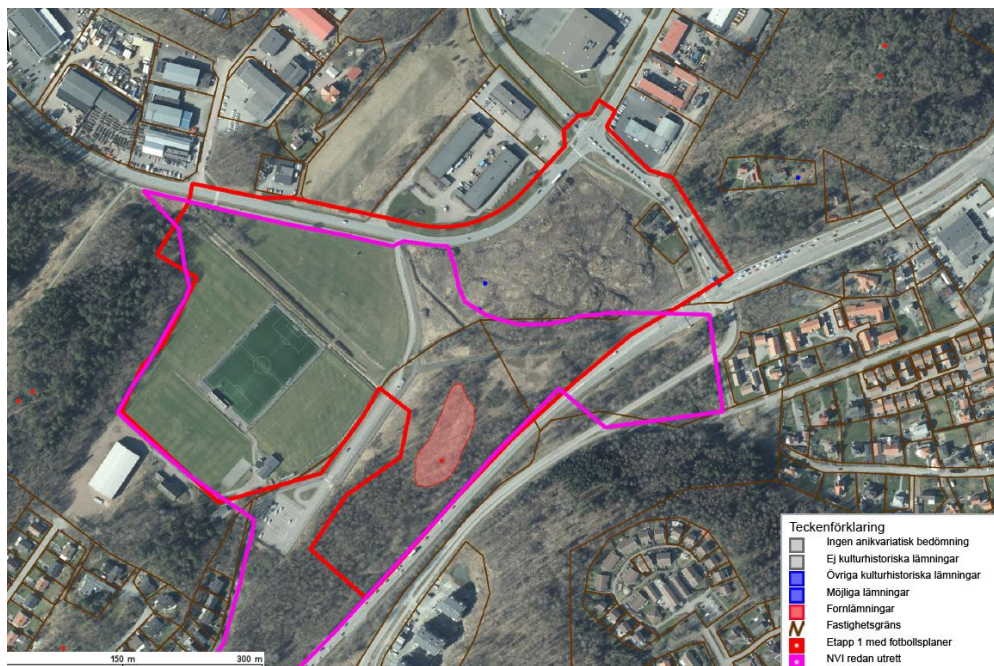
Lämningar inom området:

BM2016:6 (fornlämning)

BM2016:7 (Övrig kulturhistorisk lämning)

BM2016:8 (Övrig kulturhistorisk lämning)

Ej inrapporterat boplatsläge (se Au 2016:38)



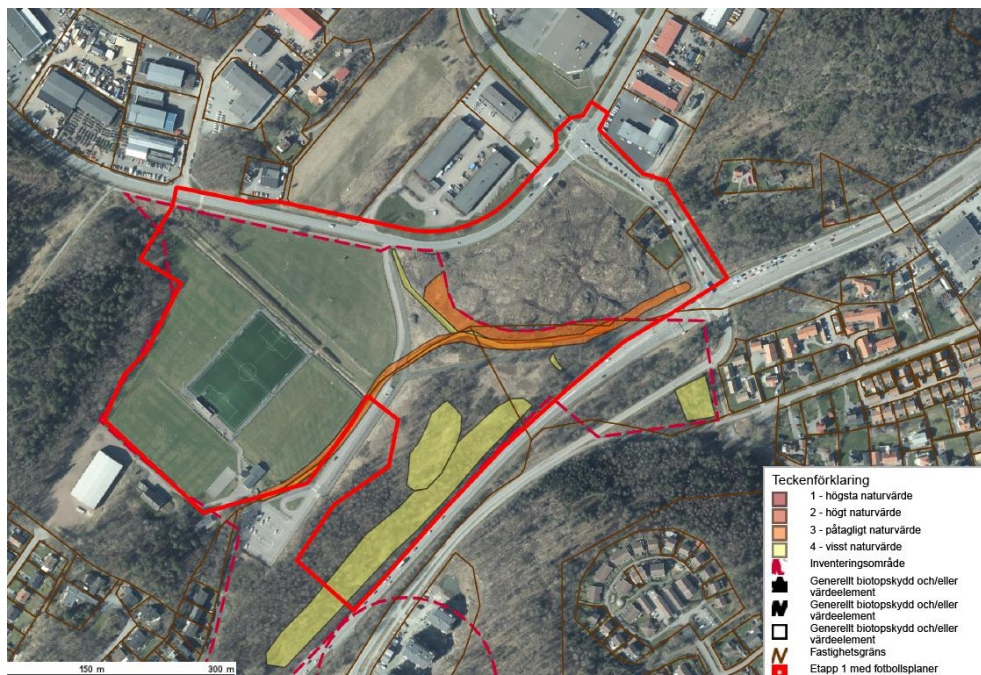
Fornlämningar (röd yta) Övriga kulturhistoriska lämningar (blå prickar). Rosa är linje tidigare utrett område och röd linje är planområdet.

## Trafik

Trafikutredning och kapacitetsutredning för korsningar har gjorts för det tidigare planförslaget för Multiarena.

Marstrandsvägen är idag hårt belastad under högtrafik, kapacitetsutnyttjandet under eftermiddagen närmar sig 90 % i korsningen med Rollsbovägen, sammanvävningen till ett körfält efter korsningen (mot sydost) ligger ännu högre i utnyttjandegrad. De senaste tio åren har vägen inte haft någon biltrafiktillväxt. Med nuvarande utformning är det tveksamt om vägen rent praktiskt kan hantera mer trafik. Detta innebär t.ex. en begränsning för en ökad exploatering av centrala Ytterby. Planer finns att koppla samman väg 168 och E6 genom en ny väglänk i höjd med Kareby. En sådan avlastning av nuvarande Marstrandsvägen på sträckan förbi Rollsbo och genom Ytterby, skulle innebära marginaler för en trafiktillväxt baserad på demografiska trender och kommunens planer för Rollsbo och Ytterby, även inom ramen för nuvarande trafiknivåer, på ca 20-25 års sikt.

## Naturvärden, groddjur



*Naturvärdesinventering har gjorts inom det röstreckade området.*

För det tidigare detaljplaneförslaget för Multiarena har en naturvärdesinventering, groddjursinventering och fågelinventering gjorts 2017. Naturvärdesinventeringen identifierar områden med naturvärden och delar in dem i fyra klasser där klass 1 är högsta klass. I nordöst finns ett område som tangerar planområdet, en bergsbrant med ekskog med grova träd som har naturvärdesklass 3 (påtagligt naturvärde). Längs Marstrandsvägen finns en igenväxande lövsumpskog samt en bergkulle med öppen mark. Båda dessa områden har naturvärdesklass 4 (visst naturvärde).

I området hittades två stenvägar i öppet landskap. Den ena stenvägen ligger i den sydligare delen och gränsar mot åkern. Denna är nästan helt övervuxen och delvis svår att följa men är biotopskyddad då den ligger i åkermark. Den andra stenvägen, som ligger i den norra delen mellan fotbollsplanerna, är i relativt gott skick och endast övervuxen av videbestånd (*salix sp.*) i den nordligaste delen. Den har dock inget formellt biotopskydd då markanvändningen nu är ändrad från jordbruk till idrott och rekreation. Båda stenvägar har dock naturvärden.

Utredningen visar att området sannolikt saknar betydelse eller är av mindre betydelse för observerade rödlistade fåglar (spillkråka, gröngöling och mindre hackspett).

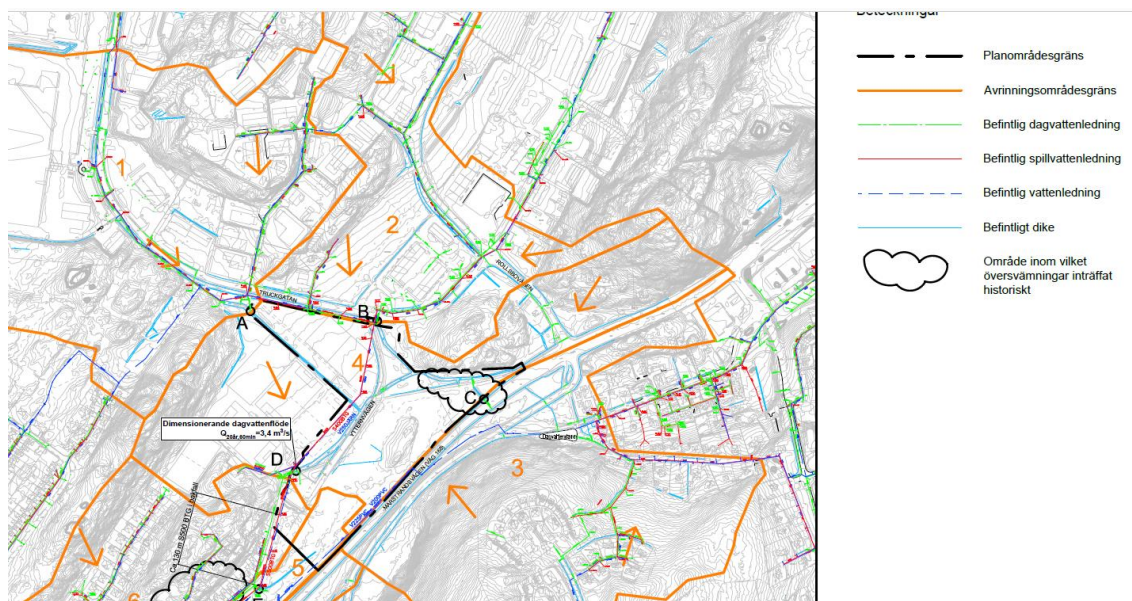
Vanlig groda (yngel och rom) påträffades i dikessystemet norr om bef. gång- och cykelbana (som sammanbinder busshållplatsen i öster och idrottsområdet).

Vad gäller åkergröda kan det inte uteslutas att en viss lekpopulation finns, men avsaknaden av säkra fynd trots de förnyade inventeringsansträngningarna gör att bedömningen blir att åkergröda troligen inte leker i området. Det kan också konstaterats att samtliga fyra grodindivider från området som kunnat identifieras säkert har varit vanlig groda. Större vattensalamander eller andra groddjur utöver åkergröda, fridlysta enligt §4 artskyddsförordningen bedöms ej kunna finnas i området.



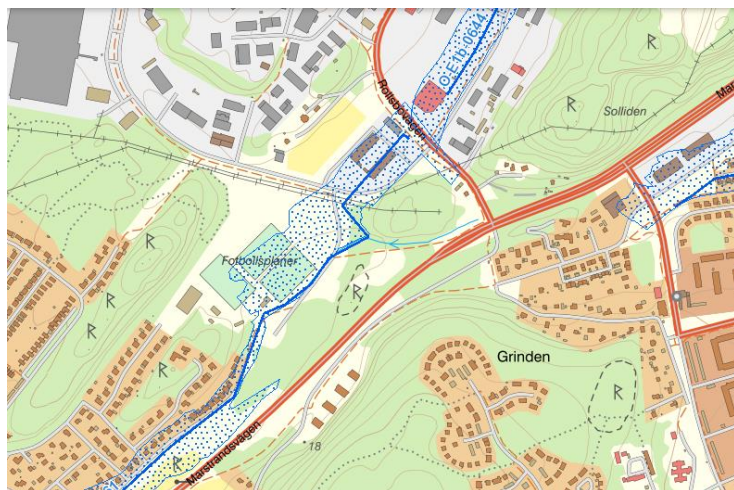
## VSD (vatten, spillvatten, dagvatten)

VSD-utredning har gjorts för det tidigare planförslaget för Multiarena.



Översvämning har tidigare förekommit vid Marstrandsvägen och inom planområdet pga höga flöden i Kyrkebäcken.

Dagvatten från omgivande områden leds idag via bäckar och diken (bland annat Kyrkebäcken). Dikena sammanflödar i ett dike som följer Yternvägen längs fotbollsplanen vidare mot Nordre älv. Åtgärder som kulvertering av Kyrkebäcken kan innebära vattenverksamhet.



Markavvattningsföretag som behöver upphävas i samband med detaljplanen.

## Geoteknik

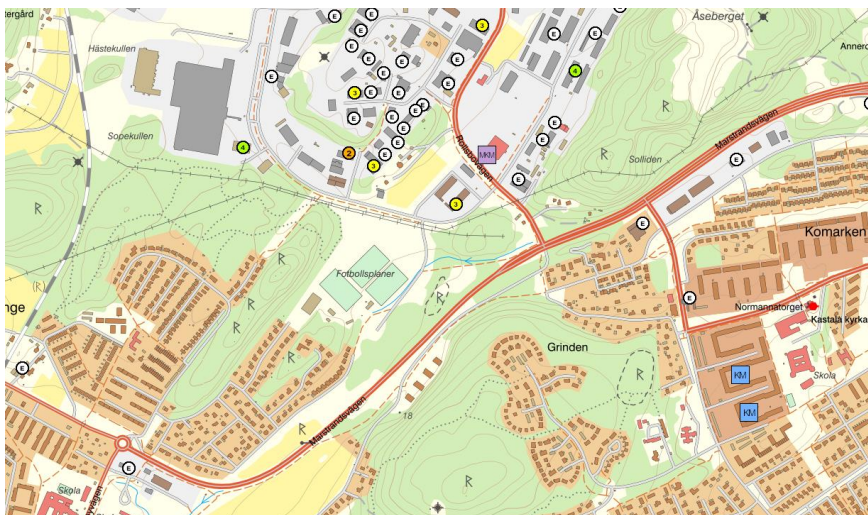


*Jordarter: Postglacial lera, gyttjelera eller lergyttja, sand, berg.  
Förutsättning för skred i finkornig jordart inom delar av området.*

## Farligt gods

Området ligger nära Rollsbovägen Truckgatan och Marstrandsvägen där farligt gods kan transporteras.

## Förorenad mark



*Risk för förorenad mark finns inom angränsande fastigheter.*



### 3 Andra planer för planområdet och dess närhet

- Rollsbo Västerhöjd (gällande detaljplan och pågående utbyggnad av industriområde norr om befintligt industriområde)
- Åseberget (förstudie om 1500 bostäder och förskola 6 avdelningar)
- Entré Ytterby (pågående detaljplan för bostäder längs Marstrandsvägen)

Rollsbo ett industriområde som de senaste åren utökats med både industrier och annan verksamhet. Området håller just nu på att expandera kraftigt i norr (Rollsbo Västerhöjd) för att skapa mer industrimark. Nordost om aktuellt planområde, på Åseberget pågår också ett förstudiearbete för ett större område som ska inrymma 1500 bostäder och eventuellt en förskola med 6 avdelningar. Väster om planområdet vid Marstrandsvägen pågår en detaljplan för bostäder (Entré Ytterby).

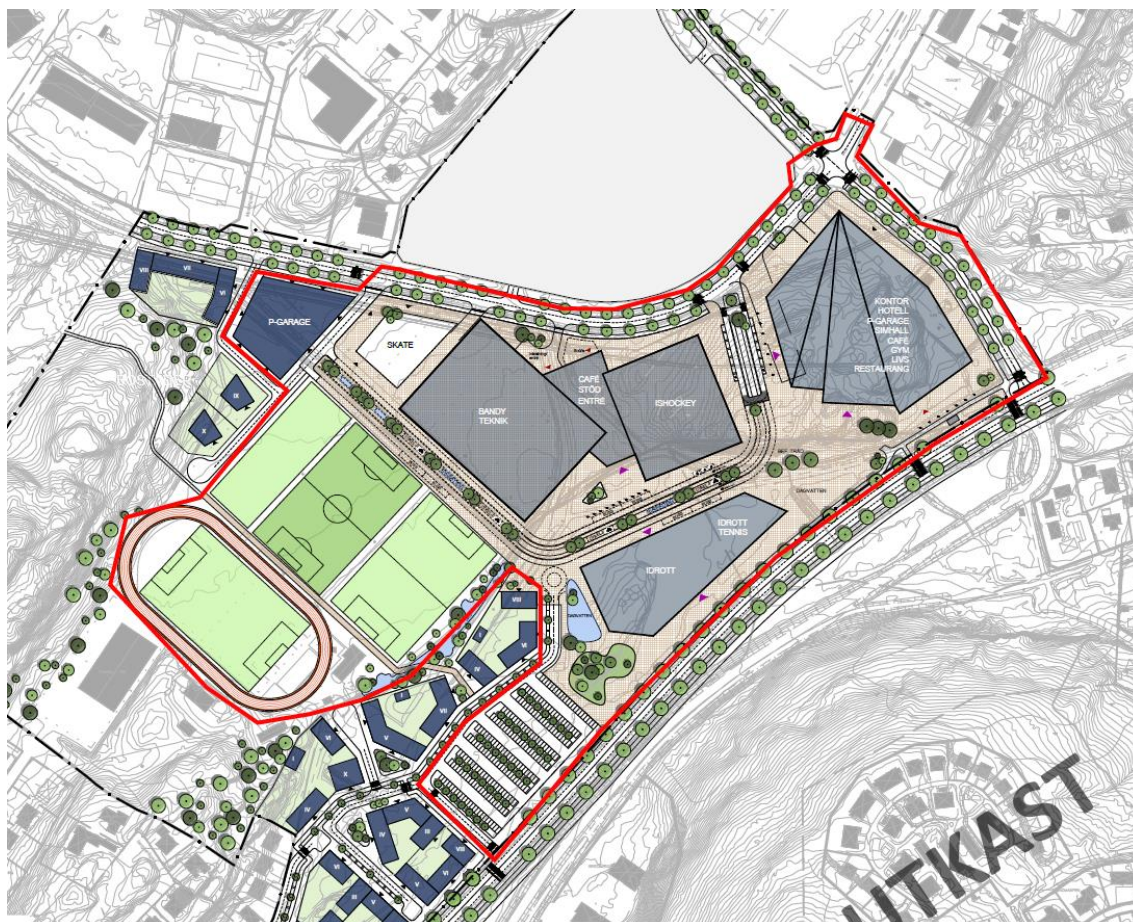


*Projekt i närområdet. Projektet Arenaområdet vid Yttern hette tidigare Multiarenan.*

### 4 Förändrad markanvändning

#### 4.1 Markanvändning enligt förslaget

Flera arenabyggnader för olika sporter, livsmedelsbutik, kontor, hotell, konferens, restaurang.



*Bebyggelseförslag för ett fullt utbyggt arenaområde med centrumfunktioner dp för etapp 1 (aktuell detaljplan) avgränsat med heldragen röd linje. Bostäderna kring arenorna ingår inte i denna detaljplan utan kommer eventuellt att planläggas i senare detaljplaneetapper.*

#### 4.2 Åtgärder i omgivningen till följd av planen

Ombyggnation av gång- och cykelväg på den östra sidan av Marstrandsvägen.

## 5 Utredningar

Utredningar som **finns** för delar av området:

- Arkeologi
- Trafik
- Naturvärden
- VSD (vatten, spillvatten, dagvatten)
- Geoteknik
- Groddjursinventering
- Fågelinventering

Utredningar som ska tas fram:



- Arkeologi
- Trafik
- Parkering
- Naturvärden
- VSD (vatten, spillvatten, dagvatten)
- Geoteknik
- Historisk inventering av industriverksamheter
- Risk (farligt gods och närheten till industri- förvaring av farlig vara; tex. brandfarlig vätska, brandfarlig gas och explosiv vara.)
- Ev. komplettering av groddjursinventering
- Ev. artskyddskommentarer (hur skyddade arter påverkas av exploateringen och möjliga skyddsåtgärder)

## 6 Miljöpåverkan

Vänstra kolumnen i nedanstående tabell består av en checklista över möjlig miljöpåverkan till följd av detaljplanering (dvs ej specifik för aktuell detaljplan) samt en bedömning av om dessa typer av miljöpåverkan kan uppstå i aktuell detaljplan.

Det finns ingen allmänt accepterad definition på vad som är ”miljöfrågor” och vad som inte är det. I checklistan finns flera gränsfall, dvs aspekter som inte med självklarhet uppfattas som miljöfrågor. De finns med för att vara på den säkra sidan att fånga upp frågor som skulle kunna ge miljöpåverkan.

I efterföljande kapitel 8 Bedömning redovisas emellertid endast vad som bedöms vara ”miljöfrågor”. Kap 8 Bedömning utgår från kap 6 Miljöpåverkan och sammanfattar planärendets viktigaste aspekter av miljöfrågor.

Checklista över möjlig miljöpåverkan till följd av detaljplanering	Uppskattning om miljöpåverkan enligt checklistan kan uppstå i aktuell detaljplan samt motivering till denna bedömning	
	Ja/nej/osäkert	Motivering/Kommentar
<b>6.1 Planering</b>		
Strider planen mot gällande ÖP/FÖP?		FÖP Ytterby gäller inom området och anger idrottsområde, natur och rekreation samt verksamhetsområde.  Planen strider delvis mot gällande FÖP Ytterby.

Kommer planen i konflikt med annan planering som berör planområdet?		Förstudie för 1500 bostäder och förskola vid Åseberget och expansion av industriområdet Rollsbo norr ut kan påverka trafiksituationen och kapaciteten i korsningen Marstrandsvägen/Rollsbovägen samt Rollsbovägen/Truckgatan.
<b>6.2 Sammanvägning med effekter orsakade av näraliggande planer</b>	Ja/nej/osäkert	Motivering
Finns det andra planer, i närheten av aktuell detaljplan, vars effekter bör vägas in i behovsbedömningen (kumulativ effekt)?		Förstudie för 1500 bostäder och förskola vid Åseberget och expansion av industriområdet Rollsbo norr ut kan påverka trafiksituationen och kapaciteten i korsningen Marstrandsvägen/Rollsbovägen samt Rollsbovägen/Truckgatan.
<b>6.3 Naturmiljö</b>	Ja/nej/osäkert	Motivering
Påverkas lagenligt skyddad natur: Natura 2000, riksintressen, reservat, strandskydd, biotopskydd (även generella) eller föreslagen skyddad natur?		Nej
Påverkas i lag skyddade eller särskilt hotade arter (utpekade i EU:s direktiv, fridlysta, rödlistekategori CR, EN, VU)?		För det tidigare detaljplaneförslaget har en naturvärdesinventering, groddjursinventering och fågelinventering gjorts 2017.  Naturvärdesinventeringen identifierar områden med naturvärden och delar in dem i fyra klasser där klass 1 är högsta klass. I nordöst finns en bergsbrant med ekskog som har naturvärdesklass 3 (påtagligt naturvärde). Längs Marstrandsvägen finns en igenväxande lövsumpskog samt en bergkulle med öppen mark. Båda dessa områden har naturvärdesklass 4 (visst naturvärde).  Utredningen visar att området sannolikt saknar betydelse eller är av mindre betydelse för observerade rödlistade fåglar (spillkråka, gröngöling och mindre hackspett). Ytterligare

		<p>fågelinventering bedöms därför inte behövas.</p> <p>Vanlig groda (yngel och rom) påträffades i dikessystemet norr om bef. gång- och cykelbana (som sammanbinder busshållplatsen i öster och idrottsområdet).</p> <p>Vad gäller åkergroda kan det inte uteslutas att en viss lekpopulation finns, men avsaknaden av säkra fynd trots de förnyade inventeringsansträngningarna gör att bedömningen blir att åkergroda troligen inte leker i området. Det kan också konstaterats att samtliga fyra grodindivider från området som kunnat identifieras säkert har varit vanlig groda. Större vattensalamander eller andra groddjur utöver åkergroda, fridlysta enligt §4 artskyddsförordningen bedöms ej kunna finnas i området.</p> <p>Då vanlig groda är hittad i området ska kompletterande groddjursinventering och eventuellt även artskyddsutredning göras.</p>
<p>Påverkas områden utpekade i standardiserad naturvärdesinventering, klass 1-3?</p>		<p>För det tidigare detaljplaneförslaget har en naturvärdesinventering gjorts 2017. Klass 3 påverkas.</p> <p>Kompletterande naturvärdesinventering för resterande delar av planområdet ska göras.</p>
<p>Påverkas övrig skyddsvärd natur (naturvårdsprogram, ekologiskt särskilt känsligt område, ansvarsarter, skyddsvärda träd)?</p>		<p>Grova träd finns inom området vilka har ett naturvärde.</p>
<p>Påverkas känsliga ekologiska, hydrologiska eller geologiska processer, eller speciella livsmiljöer av värde för biologisk mångfald?</p>		<p>Kyrkebäcken är recipient för dagvatten inom området och kan påverkas av exploateringen. Dagvattenutredning ska göras.</p> <p>Bergsbrant med ekskog, klass 3 som har flera naturvärdeselement viktiga för biologisk mångfald påverkas.</p>

Påverkas gröna kilar/grönstruktur som kan utgöra spridningsvägar för djur och växter?		Naturmarken och diken inom planområdet utgör en mindre spridningsväg för djur och växter.
<b>6.4 Rekreation och friluftsliv</b>	Ja/nej/osäkert	Motivering
Påverkas lagenligt skyddade områden (naturreservat, strandskydd), riksintresse för friluftsliv eller föreslagen skyddad natur?		Nej
Påverkas värdefullt rekreativområde (naturvårdsprogram, vandringsleder m m)?		En gc-bana finns dock från busshållplatsen till fotbollsområdet. Möjligheten att cykla till området kommer finnas kvar.
Påverkas något lokalt grönområde, dvs område av (potentiellt) värde för rekreation men som ej finns utpekad?  Påverkas tillgänglighet till grönområden eller rekreation?  Påverkas gröna kilar/grönstruktur?		Naturmarken och diken inom planområdet utgör en mindre grönkil  Delar av det skogsområde som försvinner är dock en svårtillgänglig sumpskog som inte nyttjas för friluftsliv. Ett mindre område natur har dock visst rekreativvärde i form av äldre träd.  De nya arenorna ökar möjligheten att utöva idrott.
<b>6.5 Vatten</b>	Ja/nej/osäkert	Motivering
Risk för översvämningar?		Inom delar av området råder risk för översvämning pga. höga flöden i Kyrkebäcken och anslutande vattendrag. Dagvattenutredning ska göras.
Påverkas sjö, vattendrag eller våtmark genom utsläpp, mekaniska ingrepp, ändrade flöden eller sedimentation?		Dagvatten från planområdet ska omhändertas på ett sådant sätt att varken flödet eller kvaliteten i Kyrkebäcken ändras.
Påverkas vattenskyddsområde eller annan vattentäkt?		Nej
Förändrade infiltrationsförhållanden?  Förändras grundvattennivån?		Infiltrationskapaciteten kommer påverkas negativt när mark hårdgörs. Dock är infiltrationskapaciteten inom vissa delar av området på platsen redan dålig där jordarten är lera. Grundvattennivån kommer inte ändras.



Påverkas flöden eller skapas sedimentation i ytvattnet? (Angående risk för översvämningar: Se 6.3 Säkerhet)		Dagvatten från planområdet ska omhändertas på ett sådant sätt att varken flödet eller kvaliteten i Kyrkebäcken ändras.
Påverkas miljökvalitetsnorm? Påverkas status enligt vattenöversikten?		Vattenkvaliteten i Nordre älv påverkas inte då dagvatten från området ska omhändertas på ett sådant sätt att varken flödet eller kvaliteten i Kyrkebäcken ändras.
Innebär planen markavvattning eller vattenverksamhet? Berörs befintligt markavvattningsföretag?		Det vattendrag (dike) som med flera förgreningar genomflyter området kommer att påverkas på vissa sträckor (flyttas/kulverteras) vilket kan kräva anmälan eller tillstånd. Bäckens namn är Kyrkebäcken, åtminstone nedströms planområdet.  Omfattningen av nödvändiga ändringar ska framgå av VSD-utredningen.  Uttalande från Sportfiskarna efter konsultation: Bäckens ”håller möjligtvis lite spigg men har inget värde som öringbiotop och genom kulverten simmar inte fisken. Däremot får man ta hänsyn till nedströms liggande biotoper.”  Markavvattningsföretag inom området kommer att behöva avvecklas i samband med exploateringen.
<b>6.6 Kulturmiljö</b>	Ja/nej/ osäkert	Motivering
Påverkas område/objekt av riksintresse för kulturvården?		Nej
Påverkas byggnadsminne?		Nej
Påverkas fornlämningar/kulturlämningar?		Lämningar inom området. BM2016:6 (fornlämning) BM2016:7 (Övrig kulturhistorisk lämning)

		<p>BM2016:8 (Övrig kulturhistorisk lämning) Ej inrapporterat boplatsläge (se Au 2016:38)</p> <p>En komplettering av arkeologisk utredning ska utföras då planområdet utökats. Befintliga fornlämningar kommer behöva tas bort.</p>
--	--	--

Påverkan på område/objekt i kulturmiljöprogram eller bebyggelseinventeringen? Påverkas övrigt skyddsvärt kulturlandskap eller område/objekt med stora kulturvärden?		Större delen av området har tidigare varit betesmark omgärdad av åkermark. Delar av området har sedan beskogats. Området inhyser därmed kulturvärden (om än inte skyddsvärda), som kommer att påverkas.
Påverkas område/objekt av industriminneskaraktär?		Nej
<b>6.7 Visuell miljö</b>	Ja/nej/ osäkert	Motivering
Betydande förändringar i stads- eller landskapsbild? Påverkas område med värdefull eller karaktäristisk landskapsbild? Påverkas element, som är viktiga för stads- eller landskapsbilden?		<p>Ett mindre berg i den nordöstra delen försvinner för att bereda plats för simhall. Byggnationen av arenor, hotell och kontor innebär stor förändring av landskapsbilden både inifrån området och sett utifrån omkringliggande gator. Vissa byggnader kommer vara högre och sticka upp i landskapet som landmärke sett från Marstrandsvägen.</p> <p>Ambitionen är att bebyggelsen ska delas upp i flera byggnadsvolymer för att ta ner skalan. Bebyggelsen ska också utformas med fasader med större glaspartier som öppnar upp fasaderna mot de allmänna platserna.</p> <p>Utformningen av byggnaden närmast korsningen Marstrandsvägen/Rollsbovägen kommer behöva ske med särskild omsorg för att området ska kännas välkomnande för besökare.</p> <p>Ytan för fotbollsspel minskar.</p>
<b>6.8 Hushållning med naturresurser</b>	Ja/nej/ osäkert	Motivering
Påverkas område som är värdefullt för annan markanvändning i eller utanför planområdet, direkt eller indirekt (jordbruksmark, skogsmark, vattenskyddsområde etc)?		Nej

<p>Är aktiviteterna resurs- eller energislukande?</p> <p>Gynnas eget bilåkande på bekostnad av gång-, cykel-, eller kollektivtrafik?</p>		<p>Konstfrusen is innebär energiförbrukning. Värme som uppstår vid isframställningen kan dock värma en konstgräsbanan under vintern.</p> <p>Biltrafiken till området kommer öka. Samtidigt finns busshållplats vid Marstrandsvägen (Grön X 1, 2 m.fl-) och vid Truckgatan (2, 310 och 311) i direkt anslutning till planområdet.</p> <p>Cyklister från Ytterby kan cykla i blandtrafik via Lagvägen i sydväst. Cyklister från Kungälv kan cykla på gång- och cykelväg längs Kongahällagatan och i blandtrafik via Gamla Kungälvsvägen, passera Marstrandsvägen via övergångsställe och fortsätta på gång- och cykelväg vid Rollsbovägen.</p> <p>Gång- och cykelväg finns på en del av Truckgatan. Gång- och cykelvägen ska förlängas och bindas ihop med gc längs Rollsbovägen.</p>
<b>6.9 Hälsa och säkerhet</b>		
Risk för skred, ras eller erosion?		<p>Förutsättning för skred i finkornig jordart och risk för mindre skred i bergsslänten i områdets nordöstra del.</p> <p>Geoteknisk utredning ska göras.</p>
Förekommer radon i potentiellt hälsoskadliga mängder?		Risk för radon behöver utredas i geoteknisk utredning.
Finns farliga ämnen i marken?		Miljöfarliga verksamheter bedrivs och har bedrivits i industriområdet norr om planområdet. Historisk inventering av nuvarande och tidigare verksamheter inom delar av industriområdet ska göras för att kunna bedöma om markföroreningar kan ha spridits till planområdet



<p>Överskrider rikt- och gränsvärden för ljudnivåer? Förändras ljudnivåerna?</p>		<p>Befintliga fotbollsplaner bedöms inte avge sådana bullernivåer att det behöver utredas.</p> <p>Nya arenor, hotell och kontor bedöms i sig inte ge upphov till sådana bullernivåer att det behöver utredas.</p> <p>Delar av området är idag utsatt för flygbuller och vägtrafikbuller. Den ökade trafiken till arenaområdet kan ge upphov till ökade bullernivåer för att eventuellt framtida hotell ovan på arenorna. En enklare bedömning av trafikbuller ska göras. En mer omfattande bullerutredning kommer inte göras.</p>
<p>Risk för störande vibrationer?</p>		<p>Nej</p>
<p>Risk för utsläpp av farliga ämnen vid trafikolycka?</p>		<p>Planområdet ligger vid väg 168, Rollsbovägen och Truckgatan där vissa transporter av farligt gods eventuellt förekommer. Riskutredning ska göras där även risken med närheten till industriområdet och förvarande av farliga varor tex. brandfarlig vätska, brandfarlig gas och explosiva ska utredas.</p> <p>Hantering av släckvatten från närliggande industriområde ska utredas i dagvattenutredningen.</p>
<p>Påverkas trafiksäkerheten för oskyddade trafikanter?</p>		<p>Biltrafiken till området kommer öka.</p> <p>Cyklister från Ytterby kan cykla blandtrafik via Lagvägen i sydväst. Cyklister från Kungälv kan cykla på gång- och cykelväg längs Kongahällagatan och i blandtrafik via Gamla Kungälvsvägen, passera Marstrandsvägen via signalreglerat övergångsställe och fortsätta på gång- och cykelväg vid Rollsbovägen.</p> <p>Längs Truckgatan saknas dock gång- och cykelväg vilket på sikt bör åtgärdas för att öka trafiksäkerheten.</p>
<p>Förekommer elektriska fält eller magnetfält som kan ge upphov till hälsoskadlig exponering?</p>		<p>Luftburen kraftledning finns inom området. Delar av ledningen kommer att behöva grävas ner. Risken för elektriska fält eller magnetfält bedöms efter nedgrävningen som låg.</p>

Bländande ljussken? Skuggor?		<p>Utanför planområdet finns fotbollsplaner som redan idag kan avge ljussken från strålkastare. Eftersom fotbollsplanerna är befintliga bedöms ljusstörningar från planerna inte behöva utredas.</p> <p>Nya arenor, hotell, kontor och allmänna platser inne i området bedöms i sig ge upphov till vissa ljussken i form av att de är upplysta.</p> <p>Befintliga bostäder i sydväst och på den östra sidan av Marstrandsvägen ligger dock relativt långt ifrån ny bebyggelse och bedöms därför inte påverkas på ett betydande sätt av skuggning eller ljussken. Ljusstörningar behöver inte utredas vidare. En enklare solstudie kan göras för att se hur de allmänna ytorna skuggas inne i området.</p>
Underskrids rekommenderade skyddsavstånd till djurhållning?		Nej
Stark lukt?		Nej
<b>6.10 Luft</b>	Ja/nej/ osäkert	Motivering
Utsläpp från trafik?		<p>Nya planer leder i allmänhet till ökad andel biltrafik och ökade avgashalter lokalt.</p> <p>Biltrafiken kommer öka men samtidigt kan sammanlänkningen av Kungälv och Ytterby som tillkomsten av arenaområdet innebär, leda till ett tryggare stråk mellan orterna vilket i sin tur leder till att fler personer kan välja att cykla eller gå mellan orterna i stället för att åka bil. Närhet finns också till kollektivtrafik.</p> <p>Den sammanfattande bedömningen är att planen medför viss förändring i avgasutsläpp.</p>
Andra utsläpp, t ex från industriella processer?		Nej

Överskrider nationella rikt- och gränsvärden och miljö kvalitetsnorm?		Riktvärden för miljö kvalitetsnormer för luft bedöms inte överskridas. Dagvattenutredning ska göras där arenans påverkan på miljö kvalitetsnormer för vatten ska utredas.
<b>6.11 Nationella, regionala och lokala miljömål</b>	Ja/nej/osäkert	Motivering
Motverkar planens genomförande av nationella, regionala, lokala miljömålen?  Namn på dokument med lokala mål redovisas nedan i kursiverad text. I dokumentet ”Kungälv kommunals lokala miljömål”, under återkommande rubriken ”Mål och strategier i Kungälv”, framgår kortfattat resp dokumentets koppling till resp nationellt mål.		
1. Begränsad klimatpåverkan. <i>Energiplan (2010), Ett energieffektivare Kungälv – Nulägesanalys och strategi för energieffektivisering (2011), Vindbruksplan (2010), ÖP (2010), Energikrav för nya kommunala lokaler (2010)</i>		Påverkas till viss del i samband med ökad biltrafik till området.  Dock är arenaområdet lokaliserat nära Ytterby och Kungälv centrum. Nära till busshållplats. Goda förutsättningar för att välja cykel eller buss.
2. Frisk luft. <i>Energiplan (2010)</i>		
3. Bara naturlig försurning. <i>Vattenöversikt (1996), Energiplan (2010)</i>		
4. Giftfri miljö. <i>Vattenöversikt (1996), Miljöprogram för bostäder (2012)</i>		
5. Skyddande ozonskikt. <i>Lokala miljömål saknas</i>		
6. Säker strålmiljö. <i>ÖP (2010)</i>		
7. Ingen övergödning. <i>Vattenöversikt (1996), Naturvårds- och friluftspan (2005), VA-policy (2016)</i>		
8. Levande sjöar och vattendrag. <i>Vattenöversikt (1996)</i>		Vattendrag grävs om alternativt, kuverteras.
9. Grundvatten av god kvalitet. <i>Vattenöversikt (1996), Kungälv kustzon – undersökning av grundvattentillgång (2002)</i>		

<p>10. Hav i balans samt levande kust och skärgård. 8 fjordar – <i>Natur, fiske, miljö – en kunskapsöversikt, Havet – underlagsrapport till översiktsplan (1987)</i></p>		
<p>11. Myllrande våtmarker. <i>Lokala miljömål saknas</i></p>		<p>En igenväxande lövsumpskog av klass 4 Visst naturvärde, försvinner. Naturvärdesklassningen är den lägsta. Därför är påverkan liten.</p>
<p>12. Levande skogar, <i>Naturvårds- och friluftsplån (2005)</i></p>		<p>En igenväxande lövsumpskog av klass 4 Visst naturvärde, samt bergbrant med ekskog klass 3 påverkas. Naturvärdesklassningen är den lägsta och näst lägsta. Därför bedöms påverkan inte vara betydande.</p>
<p>13. Ett rikt odlingslandskap. <i>Naturvårds- och friluftsplån (2005), ÖP (2010)</i></p>		
<p>14. Storslagen fjällmiljö.</p>		<p>Ej tillämpbar för Kungälv</p>
<p>15. God bebyggd miljö. <i>ÖP (2010), Kulturmiljöprogram (1987), Naturvårds- och friluftsplån (2005), Energiplan (2010)</i></p>		
<p>16. Ett rikt växt- och djurliv <i>Naturvårds- och friluftsplån (2005)</i></p>		<p>Påverkan på bergbrant med ekskog klass 3.</p>

## 7 Sammanfattande bedömning

Under denna rubrik sammanfattas betydelsefulla miljöaspekter.

Vidare anges för respektive miljöaspekt huruvida den vägs in i undersökningens slutsats (se 8.1) eller inte. För de miljöaspekter som inte vägs in i undersökningens slutsats ges en motivering.

Miljöaspekt	Sammanfattning	Vägs in i behovsbedömning?	Motivering till att inte väga in aktuell miljöaspekt i behovsbedömningen
Naturvärden och skyddade arter	<p>Då vanlig groda är hittad i området ska kompletterande groddjursinventering och eventuellt även artskyddsutredning göras.</p> <p>För det tidigare detaljplaneförslaget har en naturvärdesinventering gjorts 2017. Klass 3 påverkas. Grova träd finns inom området vilka har ett naturvärde.</p> <p>Kompletterande naturvärdesinventering för resterande delar av planområdet ska göras.</p>	Ja	
Översvämning	Inom delar av området råder risk för översvämning pga. höga flöden i Kyrkebäcken och anslutande vattendrag. Dagvattenutredning ska göras.	Ja	
Dagvatten och vattenflöde	<p>Kyrkebäcken som med flera förgreningar genomflyter området kommer att påverkas på vissa sträckor (flyttas/kulverteras) vilket kan kräva anmälan eller tillstånd. Dagvatten från planområdet ska omhändertas på ett sådant sätt att varken flödet eller kvaliteten i Kyrkebäcken ändras.</p> <p>Uttalande från Sportfiskarna efter konsultation: Bäckens ”håller möjligtvis lite spigg men har inget värde som öringbiotop och genom kulverten simmar inte fisken. Däremot får man ta hänsyn till nedströms liggande biotoper.”</p>	Ja	

	Dagvattenutredning ska göras där exploateringens påverkan på miljökvalitetsnormer för vatten ska utredas.		
Mark- avvattnings- företag	Markavvattningsföretag inom området kommer att behöva avvecklas i samband med exploateringen.	Ja	
Arkeologi	Lämningar inom området. BM2016:6 (fornlämning) BM2016:7 (Övrig kulturhistorisk lämning) BM2016:8 (Övrig kulturhistorisk lämning) Ej inrapporterat boplatsläge (se Au 2016:38  En komplettering av arkeologisk utredning ska utföras då planområdet utökats. Befintlig fornlämning kommer behöva tas bort.	Ja	
Kulturmiljö	Större delen av området har tidigare varit betesmark omgärdad av åkermark. Delar av området har sedan beskogsats. Området inhyser därmed kulturvärden (om än inte skyddsvärda), som kommer att påverkas.	Ja	
Geoteknik	Förutsättning för skred i finkornig jordart och risk för mindre skred i bergsslänten i områdets nordöstra del.  Geoteknisk utredning ska göras.	Ja	
Mark- föroreningar och luft- föroreningar	Historisk inventering av nuvarande och tidigare industriverksamheter inom delar av industriområdet ska göras för att kunna bedöma om marköroreningar kan ha spridits till planområdet.	Ja	

Risker	<p>Planområdet ligger vid väg 168, Rollsbovägen och Truckgatan där vissa transporter av farligt gods eventuellt förekommer.</p> <p>Riskutredning ska göras där även risken med närheten till industriområdet och förvarande av farlig vara tex. brandfarlig vätska, brandfarlig gas och explosiv vara ska utredas.</p> <p>Hantering av släckvatten från närliggande industriområde ska utredas i dagvattenutredningen.</p>	Ja	
Trafik	<p>Biltrafiken kommer öka men samtidigt kan sammanlänkningsvägen av Kungälv och Ytterby som tillkomsten av arenaområdet innebär, leda till ett tryggare stråk mellan orterna vilket i sin tur leder till att fler personer kan välja att cykla eller gå mellan orterna i stället för att åka bil. Närhet finns också till kollektivtrafik.</p>	Ja	
Buller	<p>Delar av området är idag utsatt för flygbuller och vägtrafikbuller. Den ökade trafiken till arenaområdet kan ge upphov till ökade bullernivåer för ett eventuellt framtida hotell ovanpå arenorna. En enklare bedömning av trafikbuller ska göras. En mer omfattande bullerutredning kommer inte göras.</p>		



## 7.1 Slutsats

Kommunen bedömer, att planens genomförande inte antas innebära *betydande* miljöpåverkan så som avses i 6 kap MB. Den påverkan som planen kan innebära bedöms kunna utredas inom ramen för detaljplanen. Motiven till ställningstagandet sammanfattas nedan:

*Detaljplanen innebär inte att marken tas i anspråk för något av ändamålen i PBL 4 kap. 34§.*

*Inga riksintressen påverkas av den föreslagna användningen av marken.*

*Anläggningen är väl lokaliserad med närhet till kollektivtrafik och gc-stråk.*

*De miljöaspekter som identifierats ovan kommer att utredas och planförslaget kommer att bearbetas utifrån utredningarnas slutsatser.*

## Medverkande tjänstemän

Sara Ekelund Planenheten

Anna Dahlén Planenheten

Erik Liedner Planenheten

Fredrik Horn Miljöenheten

Sektor samhälle och utveckling

Sara Ekelund