



Naturvärdesinventering

Baljan 1 m fl, Björkås, Kungälv kommun.



2019-12-13

Naturcentrum nr 2164 – NVI enligt Svensk Standard 19900

Uppdragsgivare

Kungälv kommun
Planenheten
Sektor Samhälle och Utveckling
442 81 Kungälv

Uppdragsgivarens kontaktperson

Anna Ulvehed
Tel. 0303-23 91 87
anna.ulvehed@kungalv.se

Uppdragstagare

Naturcentrum AB
Strandtorget 3, 444 30 Stenungsund
Tel. 010-220 12 00
ncab@naturcentrum.se

Projektledare, fältarbete och rapport: Sara Elg

Tel. 010-220 12 24
sara.elg@naturcentrum.se

Fältarbete och granskning: Johan Svedholm

Kartmaterial

Kartmaterial har tillhandahållits från uppdragsgivaren.

Omslagsbild

Ekskog mellan bebyggelse och infrastruktur i inventeringsområdets nordöstra del.

Foton i rapporten

Samtliga foton är från inventeringsområdet och har tagits i samband med inventeringen den 13 november 2019.

Denna rapport bör citeras: Elg, S. & Svedholm, J. 2019. Naturvärdesinventering. Baljan 1 m.fl., Björkås, Kungälv kommun. Naturcentrum AB, rapport till Kungälv kommun.

Innehåll

SAMMANFATTNING	4
GENOMFÖRANDE	5
UPPDRAG	5
METODIK.....	6
Förarbete	6
Fältinventering.....	6
Naturvärdesobjekt och landskapsobjekt	6
Naturvärdesbedömning.....	6
Detaljeringsgrad	7
Tillägg	7
Naturvårdsarter.....	7
Övrigt om arter.....	8
RESULTAT	9
INFORMATIONSKÄLLOR - TIDIGARE KÄNDA UPPGIFTER	9
Naturinventeringar	9
Naturvårdsarter.....	10
Gällande områdesskydd	10
INVENTERINGSRESULTAT	11
Beskrivning av inventeringsområdet	11
Områden som saknar naturvärde.....	11
Naturvärdesobjekt.....	11
Naturvårdsarter.....	11
Värdeelement	14
Generella biotopskydd.....	14
REDOVISNING AV NATURVÄRDESOBJEKT	17
REFERENSER	23
BILAGA 1 - ANALYS AV OMRÅDETS KÄNSLIGHET FÖR BYGGNATION	24
BILAGA 2 – HÄNVISNING TILL DWG-FIL	25
BILAGA 3 - NATURVÄRDESKARTA OCH ARTFYND.....	26

Sammanfattning

På uppdrag av Kungälv kommun har Naturcentrum AB utfört en naturvärdesinventering vid Baljan 1 m fl, Björkås i Kungälv kommun. Inventeringen ska användas som underlag inför planering av potentiell förtätning av bostäder i området och som underlag för ny detaljplan. I uppdraget ingick även en analys av områdets känslighet för byggnation.

Inventeringen har utförts enligt *Svensk Standard SS 19 90 00*. Det innebär identifiering av geografiska områden med positiv betydelse för biologisk mångfald, samt bedömning av denna betydelse. Inventeringen genomfördes i detta fall med *detaljeringsgrad detalj*. Det innebär att redovisningen omfattar naturvärdesobjekt med en yta av 10 m² eller mer samt linjeformade objekt med en minsta längd av 10 m och 0,5 m bredd. Vid inventeringen har tilläggen *naturvärdesklass 4, generellt biotopskydd* och *värdeelement* ingått.

Inventeringsområdet utgörs av tre delområden vilka totalt omfattar cirka 4,6 ha. Det större delområdet är beläget mellan befintliga byggnader och en gångväg, de två mindre delområdena är belägna invid parkeringar söder om det större delområdet. Inventeringsområdena utgörs i huvudsak av lövskog och blandskog på bergspartier och i sluttningar.

Vid inventeringen identifierades sex naturvärdesobjekt tillhörande terrestra naturtyper, samtliga av naturtypen skog och träd. Två naturvärdesobjekt har bedömts ha påtagligt naturvärde - naturvärdesklass 3 och fyra naturvärdesobjekt har bedömts ha visst naturvärde - naturvärdesklass 4. Totalt utgörs cirka 2,5 ha av objekt med naturvärde (cirka 55 % av ytan i inventeringsområdet).

Sju naturvårdsarter och två signalarter med lågt signalvärde påträffades vid inventeringen. Ett intressant fynd gjordes även av pimpinellros (RE) som fanns planterad i inventeringsområdet västra del men som även börjat sprida sig något utanför rabatten.

Gällande särskilt intressanta naturvårdsarter finns gröngöling i området. Gröngöling hördes vid ett par tillfällen strax utanför inventeringsområdet i norr och flera hålträd noterades. Lämpliga miljöer för arten finns i inventeringsområdet som sannolikt ingår i ett revir. En fridlyst art, murgröna, noterades i området.

23 värdeelement noterades under inventeringen. Elementen utgörs bland annat av stenmurar, grova träd av ek, sälg och björk, hålträd, en lodyta och en mindre vattensamling.

Inga objekt som omfattas av generellt biotopskydd finns i inventeringsområdet då inga delar av inventeringsområdet utgörs av jordbruksmark.

Genomförande

Uppdrag

På uppdrag av Kungälv kommun har Naturcentrum AB utfört en naturvärdesinventering vid Baljan 1 m fl, Björkås i Kungälv kommun. Inventeringen ska användas som underlag inför planering av potentiell förtätning av bostäder i området och som underlag för ny detaljplan.

I uppdraget ingick även en analys av områdets känslighet för byggnation (Bilaga 1).

Inventeringsområdet utgörs i huvudsak av skogsmark mellan befintliga byggnader och gångväg samt ytterligare två mindre inventeringsområden i söder, se figur 1.



Figur 1. Inventeringsområden vid Björkås.

Metodik

Inventeringen har utförts enligt *Svensk Standard SS 19 90 00*. Det innebär identifiering av geografiska områden med positiv betydelse för biologisk mångfald, samt bedömning av denna betydelse. Områden av positiv betydelse för biologisk mångfald ska avgränsas och beskrivas som naturvärdesobjekt eller landskapsobjekt. Med biologisk mångfald avses; ”mångfald inom arter, mellan arter och av ekosystem.”

Förarbete

För att identifiera potentiella naturvärdesobjekt flygbildtolkades hela inventeringsområdet med hjälp av kartor. Relevant information om biologiska bevarandevärden och naturvårdsintressen eftersöktes dessutom från följande källor:

- Länsstyrelsen i Västra Götalands *WebbGIS*.
- Naturvårdsverkets *Skyddad natur*.
- Skogsstyrelsens *Skogens pärlor*.
- Jordbruksverkets databas *TUVA*.
- ArtDatabankens databaser, utdrag av rödlistade, Natura-2000, skyddsklassade och fridlysta arter. Noterade förekomster från perioden 1980-01-01 till 2019-11-14 (hämtat 2019-11-14). För fåglar är endast fynd med häckningskriterium eftersökta.
- Vatteninformationssystem i Sverige *VISS* hämtat 2019-11-08.
- Trädportalen.
- Musselportalen.
- Naturvårds- och friluftspan, Kungälv kommun.
- Översiktsplan 2010 för Kungälv kommun. Antagen av kommunfullmäktige 2012-01-19. Grönstrukturplan FÖP Ytterby. 2019-01-25.

Fältinventering

Fältinventering genomfördes genom att hela inventeringsområdet genomströvades. Utifrån beprövad kunskap och erfarenhet eftersöktes biotopkvaliteter och arter av betydelse för biologisk mångfald. Fältinventering genomfördes den 13 november 2019.

Naturvärdesobjekt och landskapsobjekt

Svensk Standard SS 19 90 00 innebär att områden av positiv betydelse för biologisk mångfald avgränsas och beskrivas som naturvärdesobjekt eller landskapsobjekt. Naturvärdeobjekten ska naturvärdesbedömas och utgöras av en dominerande naturtyp. Landskapsobjekten kan bestå av flera olika naturtyper och behöver inte naturvärdesbedömas.

Naturvärdesbedömning

Naturvärdesobjektens betydelse för biologisk mångfald bedöms enligt en skala i tre eller fyra naturvärdesklasser enligt figur 2. Vid bedömningen görs en sammanvägning av områdenas artvärde och biotopvärde. Naturvärdesklass 1–3 är obligatoriska och naturvärdesklass 4 är ett tillägg. Vid denna inventering har naturvärdesklass 4 ingått.

Högsta naturvärde – naturvärdesklass 1 Störst positiv betydelse för biologisk mångfald
Högt naturvärde – naturvärdesklass 2 Stor positiv betydelse för biologisk mångfald
Påtagligt naturvärde – naturvärdesklass 3 Påtaglig positiv betydelse för biologisk mångfald
Visst naturvärde – naturvärdesklass 4 Viss positiv betydelse för biologisk mångfald.

Figur 2. Naturvärdesklasser.

Detaljeringsgrad

Naturvärdesinventering enligt *Svensk Standard SS 19 90 00* kan utföras med olika detaljeringsgrad. Inventeringen genomfördes i detta fall med *detaljeringsgrad detalj*. Det innebär att redovisningen omfattar naturvärdesobjekt med en yta av 10 m² eller mer samt linjeformade objekt med en minsta längd av 10 m och 0,5 m bredd.

Tillägg

Naturvärdesinventering enligt *Svensk Standard SS 19 90 00* kan utföras med olika tillägg. Vid denna inventering har nedanstående tillägg ingått:

Tillägget *naturvärdesklass 4*, vilket innebär att även naturvärdesobjekt med naturvärdesklass 4 – visst naturvärde – identifieras och avgränsas

Tillägget *generellt biotopskydd* vilket innebär att alla områden som omfattas av det generella biotopskyddet enligt miljöbalken 7 kap 11§ och förordning om områdesskydd oavsett storlek, identifieras och kartläggs.

Tillägget *värdeelement* vilket innebär att element som är särskilt viktiga för inventeringsområdets naturvärde eftersöks, kartläggs och redovisas.

Naturvårdsarter

Med naturvårdsart avses art som indikerar att ett område har naturvärde eller som i sig själv är av särskild betydelse för biologisk mångfald. Bland naturvårdsarterna har rödlistade arter och skyddade arter särskild betydelse. Naturvårdsarter kan, men behöver inte, tillhöra en eller flera olika kategorier enligt nedan.

Med *rödlistad art* menas art som enligt den internationella naturvårdsunionens (IUCN) kriterier inte bedöms ha långsiktigt livskraftig population i Sverige utan löper risk att försvinna från landet. Rödlistade arter delas in i olika hotkategorier. NT= Nära hotad, VU = sårbar, EN = starkt hotad, CR = Akut hotad och RE = nationellt utdöd. Rödlistade arter markeras i rapporten med någon av ovanstående hotkategorier efter artnamnet. Kategorierna VU, EN och CR räknas som hotade.

Skyddade arter markeras i rapporten med (§) efter artnamnet. Med *skyddad art* eller *fridlyst* avses art som omfattas av förbud enligt 4–9 §§

Artskyddsförordningen. När det gäller fåglar, som samtliga är skyddade, är praxis att beakta rödlistade arter och arter som redovisas i bilaga 1 i EU:s fågeldirektiv. Stöd för en sådan praxis finns i Naturvårdsverkets handbok (Naturvårdsverket 2009) där följande står att läsa: "Även om alla fågelarter omfattas bör arter markerade med B i bilaga 1 till Artskyddsförordningen, rödlistade arter samt sådana arter som uppvisar en negativ trend prioriteras i skyddsarbetet." I handboken listas ett antal fågelarter vars populationer minskat med 50 % eller mer under perioden 1975–2005 enligt Svensk häckfågeltaxering. Dessa uppgifter är emellertid föråldrade och har därför inte beaktats i denna rapport såvida arterna inte är rödlistade eller redovisas i bilaga 1 i EU:s fågeldirektiv.

Skyddsklassning av arter innebär att fynduppgifter för våra mest känsliga arter döljs eller diffuseras för att skydda dem mot olika hot som annars kunde uppstå om de kom till allmän kännedom. Detta gäller uppgifter som tillhandahålls av Art-Databanken.

Skogsstyrelsen har tagit fram en förteckning över arter som genom sin närvaro indikerar att ett område har högt naturvärde i skog – *signalarter i skog*. Art som tillhör denna kategori markeras med (S) efter artnamnet. Arter som enligt Skogsstyrelsens förteckningar har lågt signalvärde i den aktuella regionen har inte beaktats.

Arter som bedöms uppfylla definitionen för naturvårdsart men som inte tillhör någon av ovanstående kategorier redovisas utan markering efter artnamnet.

Övrigt om arter

Inventering av arter syftar till att med rimlig säkerhet utgöra underlag för naturvärdesbedömning samt avgränsning av naturvärdesobjekt och landskapsobjekt. Det innebär att det kan finnas fler naturvårdsarter, rödlistade arter och skyddade arter utöver de som påträffats och redovisats. För att med större säkerhet konstatera eller utesluta om vissa arter finns eller inte finns i ett område krävs normalt upprepade, specialiserade, artinriktade och fördjupade inventeringar.

De under inventeringen påträffade naturvårdsarterna kommer att registreras på Artportalen.

Resultat

Informationskällor - tidigare kända uppgifter

Naturinventeringar

Uppgifter om biologisk mångfald inom inventeringsområdet finns i följande källor.

- Länsstyrelsen i Västra Götalands *WebbGIS*.
- ArtDatabankens databaser, utdrag av rödlistade, Natura-2000, skyddsklassade och fridlysta arter. Noterade förekomster från perioden 1980-01-01 till 2019-11-14 (hämtat 2019-11-14). För fåglar är endast fynd med häckningskriterier med.
- Vatteninformationssystem i Sverige *VISS* hämtat 2019-11-08.
- Elfiskeregistret. Lokal 6422440-1269380 Vägport vid Ytterby. Fiskedatum 1994-05-05. Hämtat 2019-11-26.
- Naturvårds- och friluftspan, Kungälv kommun.
- Översiktsplan 2010 för Kungälv kommun. Antagen av kommunfullmäktige 2012-01-19.
- Grönstrukturplan FÖP Ytterby. 2019-01-25.

Hela inventeringsområdet berörs av Skyddsvärda träd Värdeetrakter: Göteborg-Sjuhärad.

En mindre del av inventeringsområdet är markerat som närströvsområde i kommunens översiktsplan inom ett område för möjlig förtätning eller omvandlingsområde. Det mindre området som berörs av närströvsområde berörs därigenom av hänsynsnivå 2 enligt kommunens natur- och friluftspan. Inventeringsområdet omfattas av en grönstrukturplan vilken utgör ett underlag till en fördjupad översiktsplan. I grönstrukturspanen berörs inte inventeringsområdet av närströvsområde. Fördjupad översiktsplan ersätter översiktsspanen.

Strax öster om inventeringsområdet rinner vattendraget Kyrkebäcken (i *VISS* benämnd WA88946518) med dokumenterad förekomst av havsöring. Ett partiellt artificiellt vandringshinder finns i vattendraget. Uppgifter finns i elfiskeregistret från 1994-05-05 om småspigg i vattendraget. Inventeringsområdet är beläget i Nordre älvs avrinningsområde för ytvatten (i *VISS* benämnt WA16775522) med måttlig ekologisk status.

Inga tidigare naturvärdesinventeringar finns till vår kännedom från inventeringsområdet. Flera naturvärdesinventeringar finns däremot genomförda i närområdet, exempelvis Bohman (2017) gällande detaljplan för entré Ytterby där den fridlysta arten getlav *Flavoparmelia caperata* påträffades (cirka 700 meter från inventeringsområdet).

Naturvårdsarter

Inga tidigare uppgifter om rödlistade, fridlysta, Natura-2000 eller skyddsklassade arter under perioden 1980-01-01 till 2019-11-14 finns registrerade i ArtDatabankens databaser inom inventeringsområdet.

Det bör noteras att det ibland finns en geografisk osäkerhet när det gäller fyndlokalernas koordinater för tidigare rapporterade uppgifter hämtade från ArtDatabankens Artportalen och Observationsdatabasen. Detta gäller i synnerhet fågel-fynd. Observationer av skyddade och rödlistade fågelarter i omgivningarna, eller med sämre noggrannhet, kan dock vara av intresse för själva inventeringsområdet eftersom de i vissa fall även kan nyttja detta.

Tidigare fynd av skyddade eller rödlistade arter inom cirka 500 meter från inventeringsområdet listas nedan (tabell 1). För fåglar är fynd med häckningskriterium med, fågelarter som sannolikt bedöms kunna utnyttja miljön i inventeringsområdet för häckning eller födosök under häckningstid markeras med *.

Tabell 1. Tidigare fynd hos ArtDatabanken av skyddade och rödlistade arter under perioden 1980-01-01 till 2019-11-14 inom cirka 500 meter från inventeringsområdet. Fågelarter som bedöms sannolikt kunna uppträda inom inventeringsområdet under häckningstid markeras med * (lämpliga miljöer finns).

Organismgrupp	Svenskt namn	Vetenskapligt namn	Kategori
grod- och kräldjur	vanlig padda	<i>Bufo bufo</i>	§
fåglar	buskskvätta	<i>Saxicola rubetra</i>	NT
fåglar	busksångare	<i>Acrocephalus dumetorum</i>	NT
fåglar	flodsångare	<i>Locustella fluviatilis</i>	NT
fåglar	gröngöling*	<i>Picus viridis</i>	NT
fåglar	gulspurv*	<i>Emberiza citrinella</i>	VU
fåglar	kornknarr	<i>Crex crex</i>	§, NT
fåglar	kungsfågel*	<i>Regulus regulus</i>	VU
fåglar	mindre hackspett*	<i>Dendrocopos minor</i>	NT
fåglar	rosenfink	<i>Carpodacus erythrinus</i>	VU
fåglar	sparvuggla	<i>Glaucidium passerinum</i>	§
fåglar	spillkråka*	<i>Dryocopus martius</i>	NT
fåglar	stare*	<i>Sturnus vulgaris</i>	VU
fåglar	sånglärka	<i>Alauda arvensis</i>	NT
fåglar	sävspurv	<i>Emberiza schoeniclus</i>	VU
fåglar	trana	<i>Grus grus</i>	§
fåglar	ängspiålrka	<i>Anthus pratensis</i>	NT
kärlväxter	ask	<i>Fraxinus excelsior</i>	EN
kärlväxter	falkbjörnbär	<i>Rubus friesianus</i>	VU
kärlväxter	kalvnos	<i>Misopates orontium</i>	§, ÅGP, NT
kärlväxter	revlumner	<i>Lycopodium annotinum</i>	§
kärlväxter	skogsalm	<i>Ulmus glabra</i>	CR

Gällande områdesskydd

Inga områdesskydd är aktuella i inventeringsområdet.

Inventeringsresultat

Beskrivning av inventeringsområdet

Inventeringsområdet utgörs av tre delområden vilka totalt omfattar cirka 4,6 ha. Det större delområdet är beläget mellan befintliga byggnader och en gångväg, de två mindre delområdena är belägna invid parkeringar söder om det större delområdet.

Inventeringsområdena är belägna vid Björkås i centrala Ytterby och utgörs i huvudsak av lövskog och blandskog på bergspartier och i sluttningar.

Områden som saknar naturvärde

Områden som bedömts sakna betydelse för biologisk mångfald som i sitt nuvarande tillstånd inte bidrar till mångfald inom arter, mellan arter eller ekosystem. I inventeringsområdet består dessa områden av bergspartier med barrskog och inslag av unga lövträd, planteringar, infrastruktur och i anspråkstagna hårdgjorda ytor eller ytor med klippt gräsmatta.

Naturvärdesobjekt

Vid inventeringen identifierades sex naturvärdesobjekt tillhörande terrestra naturtyper (se figur 5 och bilaga 2 för figur 5 i större format); två objekt har bedömts ha påtagligt naturvärde - naturvärdesklass 3 och fyra objekt har bedömts ha visst naturvärde – naturvärdesklass 4. Samtliga objekt utgörs av naturtypen skog och träd och utgörs huvudsakligen av lövskogar.

Katalog med samtliga naturvärdesobjekt finns på sidan 17 – 22.

Naturvårdsarter

Sju naturvårdsarter och två signalarter med lågt signalvärde påträffades vid inventeringen. Fyndplatserna framgår av figur 5 och arterna listas nedan (tabell 2). Fynd gjordes även av en nationellt utdöd art, vilken dock bedömdes vara förvildad i området. Fynd av naturvårdsarter (förutom fåglar) redovisas även som dwg-fil med en noggrannhet på 0,5 meter. Hänvisning med objektnummer till dwg-fil finns i bilaga 2.

Tabell 2. Relevanta naturvårdsarter (rödlistade och fridlysta arter samt signalarter) som observerades under naturvärdesinventeringen.

Organismgrupp	Svenskt namn	Vetenskapligt namn	Kategori
fåglar	gröngöling	<i>Picus viridis</i>	Rödlistad kategori NT
fåglar	kungsfågel	<i>Regulus regulus</i>	Rödlistad kategori VU
kärlväxter	lind	<i>Tilia sp.</i>	(Se text nedan)
kärlväxter	murgröna	<i>Hedera helix</i>	Signalart och fridlyst i Västra Götalands län enligt 8 § Artskyddsförordningen
kärlväxter	skogsalm	<i>Ulmus glabra</i>	Rödlistad kategori CR
lavar	glansfläck	<i>Arthonia spadicea</i>	S
lavar	rostfläck	<i>Arthonia vinosa</i>	S

Gröngöling *Picus viridis* (NT) hördes vid ett par tillfällen strax utanför inventeringsområdet på andra sidan gångvägen. Flera hålträd noterades i naturvärdesobjekt 1 varav flera sannolika hål av gröngöling, lämplig miljö för arten finns i inventeringsområdet. Skogsområdet mellan den befintliga bebyggelsen och gångvägen ingår sannolikt i ett revir.

Kungsfågel *Regulus regulus* (VU) noterades födosökande i ett av de södra inventeringsområdena. Arten har minskat men är fortfarande en av Sveriges vanligast fågelarter. Under hösten kan den även röra sig över större områden för födosök och har därigenom inte givits någon betydelse vid bedömningen.

Ett stort bestånd av murgröna *Hedera helix* (§, S) noterades utmed parkeringen vid det mellersta inventeringsområdet (figur 3). Förekomsten kan mycket väl vara spontan, men det kan inte uteslutas att den härrör från dumpat trädgårdsavfall eller liknande.



Figur 3. Murgröna *Hedera helix* (§, S) växer med ett stort bestånd utmed parkeringen vid det mellersta inventeringsområdet.

Ett fynd av en lind *Tilia* sp. gjordes i västra delen av det större inventeringsområdet. Artbestämning kunde dock inte säkerställas på grund av årstiden. Gällande lind som naturvårdsart är skogslinden en signalart och bohuslinden rödlistad (CR) men fyndet kan även utgöras av parklind.

En klen skogsalm *Ulmus glabra* (CR) noterades i naturvärdesobjekt 6 och signalarterna rostfläck *Arthonia vinosa* och glansfläck *Arthonia spadicea* noterades förekomma på flera platser inom inventeringsområdet.

Förekomster av signalarterna västlig hakmossa *Rhytidiadelphus loreus* och klippfrullania *Frullania tamarisci* noterades även i inventeringsområdet. Arterna är dock vanliga i Västsverige, de bedöms ha ett lågt signalvärde för skyddsvärd skog i denna del av landet (Nitare 2000) och har inte bedömts som relevanta vid naturvärdesbedömningen. Spritt i inventeringsområdet finns även idegran. Det rör sig säkerligen om förvildade förekomster, och sannolikt om hybrididegran. Dessa fynd har därför inte tillmätts någon betydelse i naturvärdesinventeringen.

Utöver ovan nämnda naturvårdsarter gjordes ett intressant fynd av den nationellt utdöda arten Pimpinellros *Rosa spinosissima* (RE). I inventeringsområdet finns arten planterad i en rabatt (figur 4) i inventeringsområdets västra del och har i mindre omfattning spridit sig strax utanför. Pimpinellros förekommer i Norden på kustnära sanddynområden, strandklippor, kusthedar etc. Arten har förekommit vildväxande på enstaka lokaler i Bohuslän och Halland men betraktas nu som utdöd som vildväxande i Sverige. Arten odlas och förvildas emellertid lätt och sådana förekomster finns spritt i södra Sverige. Dessa har dock ingen betydelse i naturvårdssammanhang.



Figur 4. Pimpinellros (RE) finns planterad i inventeringsområdets västra del, några plantor har även spridit sig strax utanför.

Utbrett i inventeringsområdet finns björnbär. I Bohuslän finns flera arter björnbär som är rödlistad, däribland falkbjörnbär *Rubus frisianus* (VU) som sedan tidigare finns noterad cirka 400 meter utanför inventeringsområdet. Det går inte att utsluta att falkbjörnbär eller något annat rödlistat björnbär finns inom inventeringsområdet men bestämning låter sig inte med säkerhet göras under tiden på året som inventeringen genomfördes.

Värdeelement

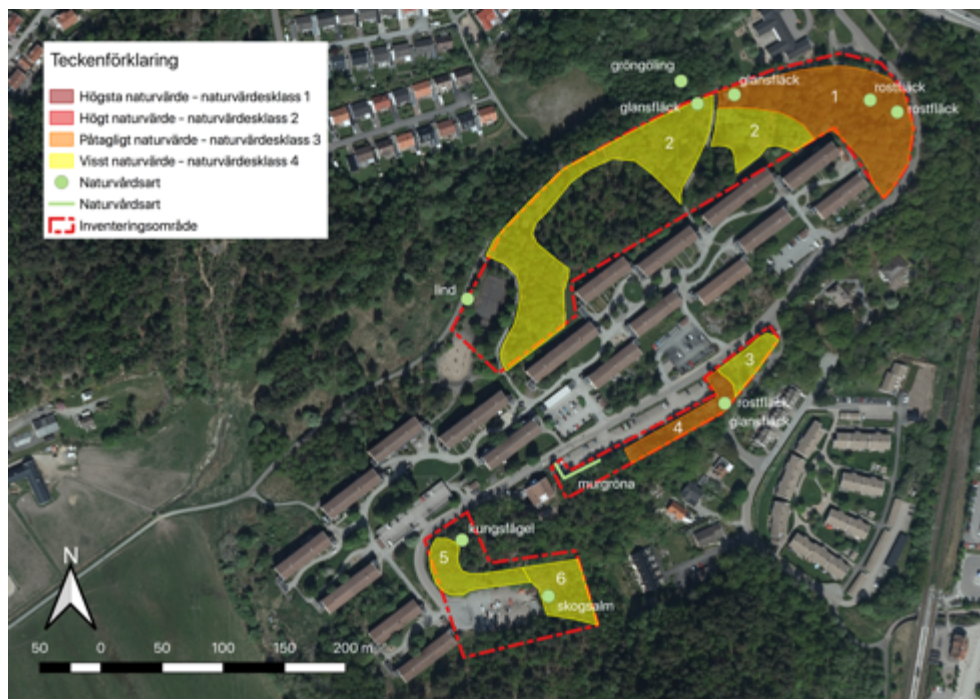
23 värdeelement noterades under inventeringen. Ytterligare grova träd av ek och hålträd av asp finns strax utanför inventeringsområdet på andra sidan gångvägen (norra delen). Se tabell 3 och figur 6 för noterade värdeelement i inventeringsområdet. Fynd av värdeelement redovisas även som dwg-fil med en noggrannhet på 0,5 meter. Hänvisning med objektnummer till dwg-fil finns i bilaga 2.

Tabell 3. Noterade värdeelement vid Björkås, redovisas även som dwg-fil i koordinatsystemet Sweref 99 12 00.

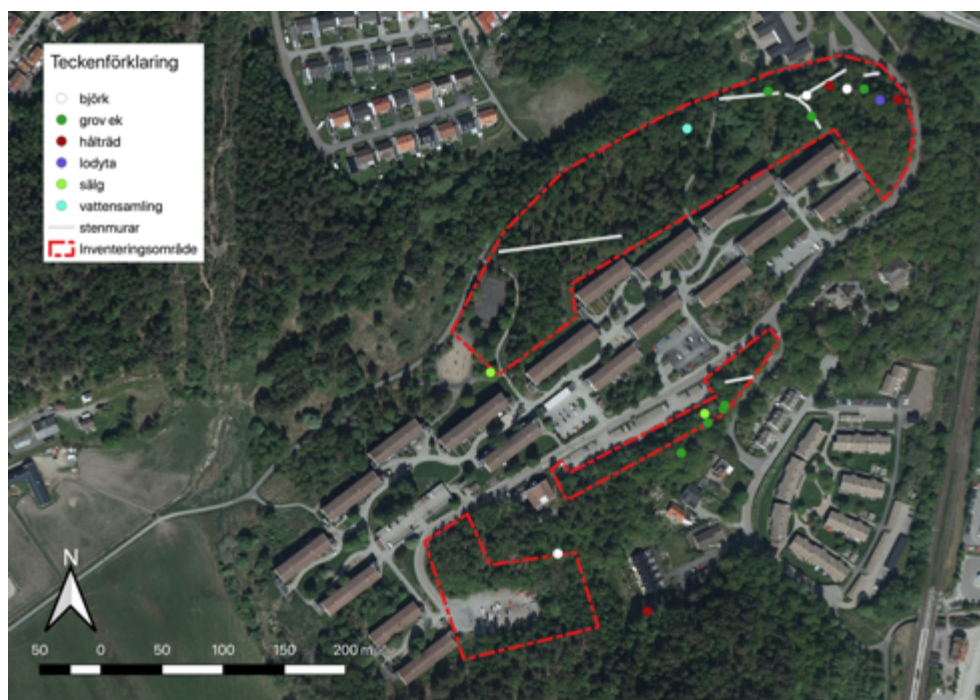
Objekt
Björk med intressant struktur, kanske från stubbskottbruk.
Björk med avbruten topp och två hål, cirka 70 cm i diameter.
Grov björk, cirka 70 cm i diameter.
Grov ek, cirka 70 cm i diameter.
Grov ek, cirka 60 cm i diameter, sprucken och med savflöde.
Grov ek, cirka 60 cm i diameter.
Grov ek, cirka 70 cm i diameter.
Grov ek, cirka 80 cm i diameter.
Grov ek, cirka 80 cm i diameter. Ytterligare en grov ek finns intill på tomtmark.
Grov ek, cirka 70 cm i diameter.
Hålträd med två stora hål, klibbal, cirka 30 cm i diameter.
Hålträd med två stora hål, asp, cirka 50 cm i diameter.
Hålträd sälg, cirka 30 cm i diameter.
Lodyta, beskuggad och med lite överhäng, bevuxen med mossor.
Grov sälg, cirka 70 cm i diameter.
Död sälg, cirka 30 cm i diameter.
Mindre vattensamling, vatten samlas som rinner från bergspartiet ner mot dike utmed gångväg.
Mindre stenmur/stenrad.
Stenmur.
Stenmur.
Stenmur.
Stenmur.
Stenmur.

Generella biotopskydd

Inga delar av inventeringsområdet utgörs av jordbruksmark, därigenom har inga objekt bedömts omfattas av generellt biotopskydd enligt miljöbalken 7 kap 11§ och förordning (1998:1252) om områdesskydd enligt miljöbalken.



Figur 5. Naturvärdesobjekt och artfynd vid Björkås.



Figur 6. Värdeelement vid Björkås.



Figur 7. I inventeringsområdet finns flera stenmurar vilka utgör värdeelement. I bakgrunden kan en grov lutande björk skymtas.



Figur 8. Värdeelement i form av en mossbeklädd mindre lodyta med lite överhäng i naturvärdesobjekt 1.

Redovisning av naturvärdesobjekt

Objekt ID: Naturvärdesobjekt 1

(0,8 ha)

Naturvärdesbedömning: Påtagligt naturvärde – naturvärdesklass 3.

Dominerande naturtyp: Skog och träd.

Natura 2000 naturtyp: Delar av objektet kan eventuellt bedömas utgöras av naturtypen 9190 näringsfattig ekskog.

Biotoper: Lövskog, ekskog.

Beskrivning: Lövskog i slänt mellan befintliga byggnader och en gångväg med ek och inslag av björk, asp, sälg och rönn. Varierat med främst medelgrova ekar men med inslag av tämligen grova (cirka 60 – 80 cm i diameter) ekar. Ett mindre parti är fuktigt med klibbal med antydning till socklar och enstaka hägg. Buskskiktet är tämligen utbrett med björnbär, druvfläder, hassel, hallon och olvon. Fältskiktet med bland annat liljekonvalj och bräken. I objektet finns ett par ej naturliga branter utmed gångväg och bilväg men även naturliga mossbeklädda berghällar förekommer och en lodyta med lite överhäng.

Biotopkvalitéer: Grova ekar och enstaka grov björk, hålträd, enstaka låga och avbruten björk, relativt sparsamt med död ved, stenmurar, lodyta med överhäng.

Naturvårdsarter: Gröngöling (NT), glansfläck (S), rostfläck (S).

Områdesskydd: Inget.

Tidigare uppgifter: Skyddsvärda träd Värdeetrakter: Göteborg-Sjuhärad.

Kommentar: Gröngöling hördes strax utanför objektet på andra sidan gångvägen åt norr, flera hålträd med hål av sannolikt gröngöling noterades i objektet. Lövskogen fortsätter även på andra sidan gångvägen där även ytterligare inslag av grov ek och hålträd av asp finns. Objektet bedöms utgöra lämplig miljö för fladdermöss.



Figur 9. Naturvärdesobjekt 1.

Objekt ID: Naturvärdesobjekt 2

(1,2 ha)

Naturvärdesbedömning: Visst naturvärde – naturvärdesklass 4.*Dominerande naturtyp:* Skog och träd.*Biotoper:* Triviallövskog, blandskog.*Beskrivning:* Triviallövskog i sluttning mellan byggnader och gångväg, en mindre gångväg korsar objektet. Klen till medelgrov björk, klibbal, sälg och asp. Inslag av tall. Buskskiktet varierar inom objektet och delar utgörs av tätt buskage med bland annat ung löv, björnbär, olvon, måbär och oxbär medan delar är mer öppna med berghällar som går i dagen och blåbär i fältskiktet. I objektet finns ett parti med en mindre vattensamling från vatten som rinner ner från berget och samlas innan det rinner ned i ett dike.*Biotopkvalitéer:* Stenmur, mindre vattensamling.*Naturvårdsarter:* Glansfläck (S).*Områdesskydd:* Inget.*Tidigare uppgifter:* Skyddsvärda träd Värdeetrakter: Göteborg-Sjuhärad.*Kommentar:* Vattensamlingen bedöms dock inte vara tillräcklig för att utgöra någon livsmiljö för groddjur. Lövskogen fortsätter även på andra sidan gångvägen.**Figur 10.** Naturvärdesobjekt 2.

Objekt ID: Naturvärdesobjekt 3

(0,1 ha)

Naturvärdesbedömning: Visst naturvärde – naturvärdesklass 4.

Dominerande naturtyp: Skog och träd.

Biotoper: Dunge med lövträd.

Beskrivning: Mindre del i ytterkanten av ett lövskogsparti mellan asfalterade vägar med tämligen klen björk och ek. Tätt buskage och fältskikt med högt gräs. En delvis raserad stenmur finns i objektet.

Biotopkvalitéer: Lövträd, stenmur.

Naturvårdsarter: Inga noterade.

Områdesskydd: Inget.

Tidigare uppgifter: Skyddsvärda träd Värdeetrakter: Göteborg-Sjuhärad.

Kommentar: -



Figur 11. Naturvärdesobjekt 3.

Objekt ID: Naturvärdesobjekt 4

(0,2 ha)

Naturvärdesbedömning: Påtagligt naturvärde – naturvärdesklass 3.*Dominerande naturtyp:* Skog och träd.*Biotoper:* Lövskog.*Beskrivning:* Lövskog i en sluttning från parkering med ek, björk, lönn, sälg och asp. Buskskiktet är tämligen sparsamt med inslag av hassel vara en del grov, äkta fläder, lite hallon och björnbär främst i kanten mot parkering. Varierade dimensioner på träd med inslag av grov ek. Enstaka stående död ved men sparsamt förekommande. Lite block och stenar förekommer samt en mindre del av en delvis raserad mur. Västlig rostticka noterades på en ek vilken är en typisk art i näringsfattiga ekskogar. Fältskikt av örttyp. I kanten mot parkeringen förekommer mjölkört, enstaka daggekåpa och har trädgårdsväxtinslag.*Biotopkvalitéer:* Ädellövträd, grov hassel, mindre del av en stenmur, död sälg, grov ek.*Naturvårdsarter:* Glansfläck (S), rostfläck (S).*Områdesskydd:* Inget.*Tidigare uppgifter:* Skyddsvärda träd Värdearter: Göteborg-Sjuhärad.*Kommentar:* En mindre stig löper genom objektet. Objektet fortsätter ett kort stycket utanför inventeringsområdet.**Figur 12.** Naturvärdesobjekt 4.

Objekt ID: Naturvärdesobjekt 5

(0,2 ha)

Naturvärdesbedömning: Visst naturvärde – naturvärdesklass 4.

Dominerande naturtyp: Skog och träd.

Biotoper: Lövskog.

Beskrivning: Mindre parti upp mot berg med klen ek, asp, björk, sälg och enstaka uppväxande lönn, övergår till ett bergsparti med mer tall och en. Fältskikt med blåbär och stensöta. Block förekommer sparsamt.

Biotopkvalitéer: Lövträd.

Naturvårdsarter: Kungsfågel (VU) noterades födosökande strax utanför objektet.

Områdesskydd: Inget.

Tidigare uppgifter: Skyddsvärda träd Värdeotrakter: Göteborg-Sjuhärad.

Kommentar: -



Figur 13. Naturvärdesobjekt 5.

Objekt ID: Naturvärdesobjekt 6

(0,2 ha)

Naturvärdesbedömning: Visst naturvärde – naturvärdesklass 4.

Dominerande naturtyp: Skog och träd.

Biotoper: Lövskog.

Beskrivning: Ung lövskog mellan två bergspartier med klen asp och björk, inslag av ek, lönn, sälg och enstaka klen skogsalm. I buskskiktet finns hassel, häckberberis och hagtorn.

Biotopkvalitéer: Tämligen god förekomst av klena lågor och högstubbar.

Naturvårdsarter: Skogsalm (CR).

Områdesskydd: Inget.

Tidigare uppgifter: Skyddsvärda träd Värde-trakter: Göteborg-Sjuhärad.

Kommentar: Objektet fortsätter ett kort stycke utanför inventeringsområdet.



Figur 14. Naturvärdesobjekt 6.

Referenser

- ArtDatabanken. 2019. Artfakta. Pimpinellros *Rosa spinosissima*.
- ArtDatabanken. 2015. Rödlistade arter i Sverige 2015. ArtDatabanken SLU, Uppsala.
- Bohman, P. 2017. Naturvärdesinventering inför detaljplan Entré Ytterby. Naturcentrum AB. Rapport 14 sidor.
- Kungälv kommun. Översiktsplan 2010 för Kungälv kommun. Antagen av kommunfullmäktige 2012-01-19.
- Kungälv kommun. Naturvårds- och friluftspan. Beslutad av fullmäktige 2005.
- Naturvårdsverket. 2011. Vägledning för svenska naturtyper i habitatdirektivets bilaga 1 NV-04493-11. Vägledning för 9190 näringsfattig ekskog. Stockholm.
- Naturvårdsverket. 2009. Handbok för Artskyddsförordningen. Del 1 – Fridlysning och dispenser. Handbok 2009:2. Naturvårdsverket.
- Nitare, J. 2000. Signalarter. Indikatorer på skyddsvärd skog. Flora över kryptogamer. Skogsstyrelsen.
- Wikström, E., Edskog, K., Pettersson, S. & Sjöstedt, O. Grönstrukturplan FÖP Ytterby. Norconsult AB på uppdrag av Kungälv kommun. 2019-01-25.
- Svensk Standard SS 199000:2014. Naturvärdesinventering avseende biologisk mångfald (NVI) – Genomförande, naturvärdesbedömning och redovisning.

Bilaga 1 - analys av områdets känslighet för byggnation

Naturvärdesklassningen som är gjord anger hur motiverat det är med skyddsåtgärder vid en eventuell exploatering, områden med höga naturvärden är viktigare att bevara än områden med lägre klass.

Vid naturvärdesinventeringen bedömdes inga objekt utgöras av kategorierna högsta eller högt naturvärde (naturvärdesklass 1 och 2). Två objekt bedömdes hysa påtagligt naturvärde (naturvärdesklass 3) och fyra objekt bedömdes hysa visst naturvärde (naturvärdesklass 4).

Naturvärdena i aktuellt inventeringsområde är generellt främst knutna till lövskogarna och i synnerhet ädellövträden (främst ek i inventeringsområdet), även till förekomsten av lämpliga hålträd för gröngöling och andra hackspettar samt lämplig miljö för fladdermöss.

Då värdena är knutna till lövträden i området kommer naturvärdena gå förlorade vid en exploatering och avverkning av träd.

Sammanfattningsvis går naturvärdena förlorade vid en exploatering. Eftersom naturvärdena i två objekt är högre (naturvärdesobjekt 1 och 4) kan dessa därmed betraktas som känsligare.

Bilaga 2 – hänvisning till dwg-fil

Naturvårdsarter (förutom fåglar) och värdeelement redovisas även som dwg-fil i koordinatsystem Sweref 99 12 00 med en noggrannhet vid inmätning på 0,5 meter. I tabell 1 nedan hänvisas naturvårdsarter och värdeelement med objektsnummer till objektsnummer i bifogad dwg-fil. För glansfläck och rostfläck som växer på ek och al är punkt i dwg-fil benämnd med trädslag.

Tabell 1. Noterade naturvårdsarter (förutom fåglar) och värdeelement under naturvärdesinventering vid Björkås med hänvisning av objektsnummer till bifogad dwg-fil.

Objektnummer	Objekt	Objekttyp
4	murgröna	naturvårdsart
5	stenmur	värdeelement
6	stenmur	värdeelement
7	stenmur	värdeelement
8	stenmur	värdeelement
9	stenmur	värdeelement
10	rostfläck	naturvårdsart
11	rostfläck	naturvårdsart
12	grov ek	värdeelement
13	grov ek	värdeelement
14	glansfläck	naturvårdsart
15	grov ek	värdeelement
16	grov ek	värdeelement
16	rostfläck	naturvårdsart
16	glansfläck	naturvårdsart
17	grov ek	värdeelement
18	grov ek	värdeelement
19	grov ek	värdeelement
30	lodyta	värdeelement
33	grov björk, hålträd	värdeelement
34	grov björk	värdeelement
35	flerstammig björk	värdeelement
39	klibbal, hålträd	värdeelement
40	glansfläck	naturvårdsart
43	vattensamling	värdeelement
45	lind	naturvårdsart
47	grov sälg	värdeelement
48	sälg, torraka	värdeelement
52	sälg, hålträd	värdeelement
54	skogsalm	naturvårdsart
56	asp, hålträd	värdeelement

Bilaga 3 - naturvärdeskarta och artfynd.

Se figur nedan.

