

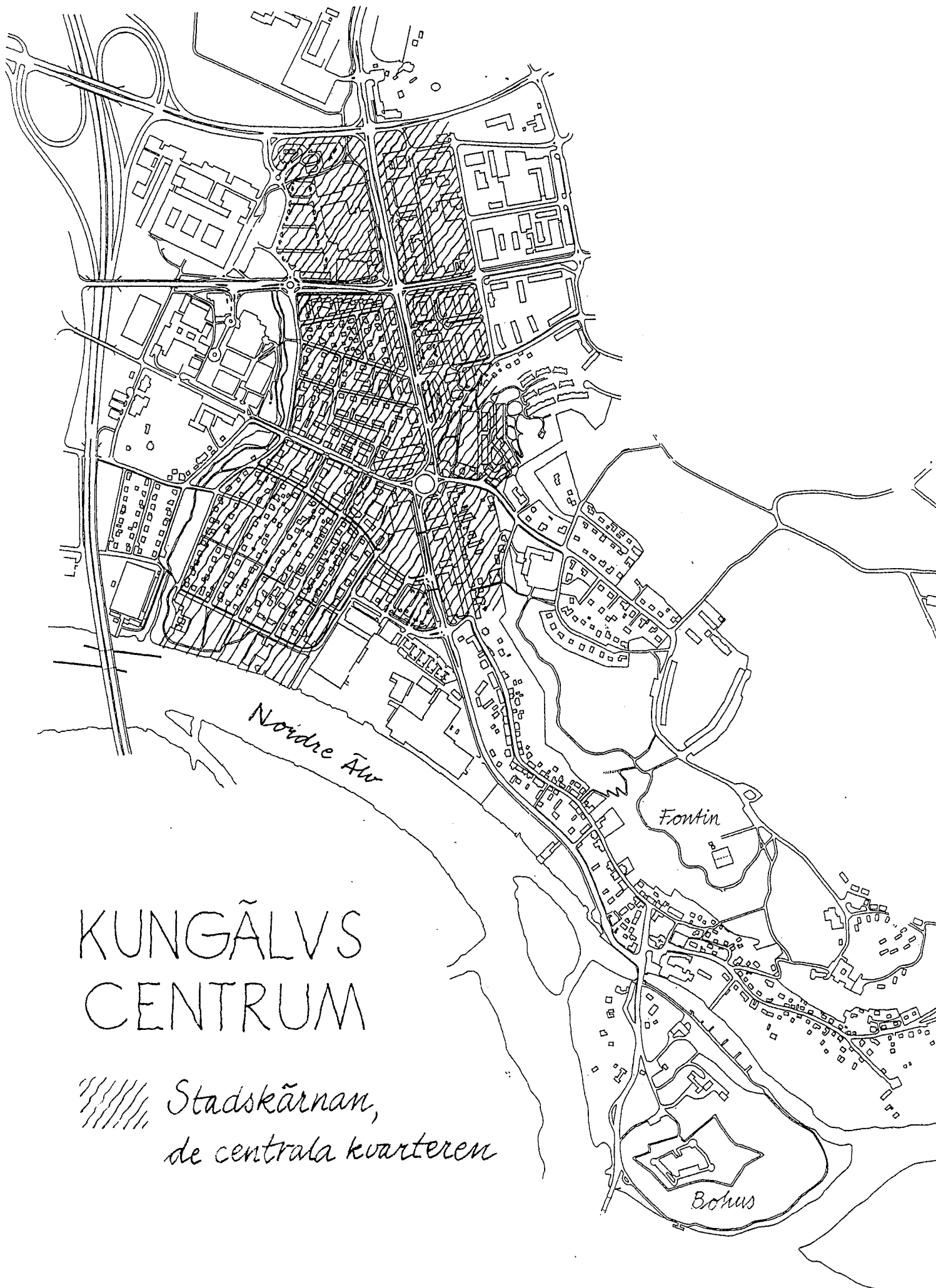
# Gestaltningprogram för Kungälv centrum




Kungälv, Västra Gatan. Växlingar mellan ljus och skuggor, fasader och vegetation avgränsar gaturummet. Bostadshusen ligger vid gatan, ekonomibyggnaderna innanför i de gröna trädgårdarna.

**Kungälv kommun**  
**Miljö- och stadsbyggnadskontoret**  
**Planavdelningen**

**december 2000**



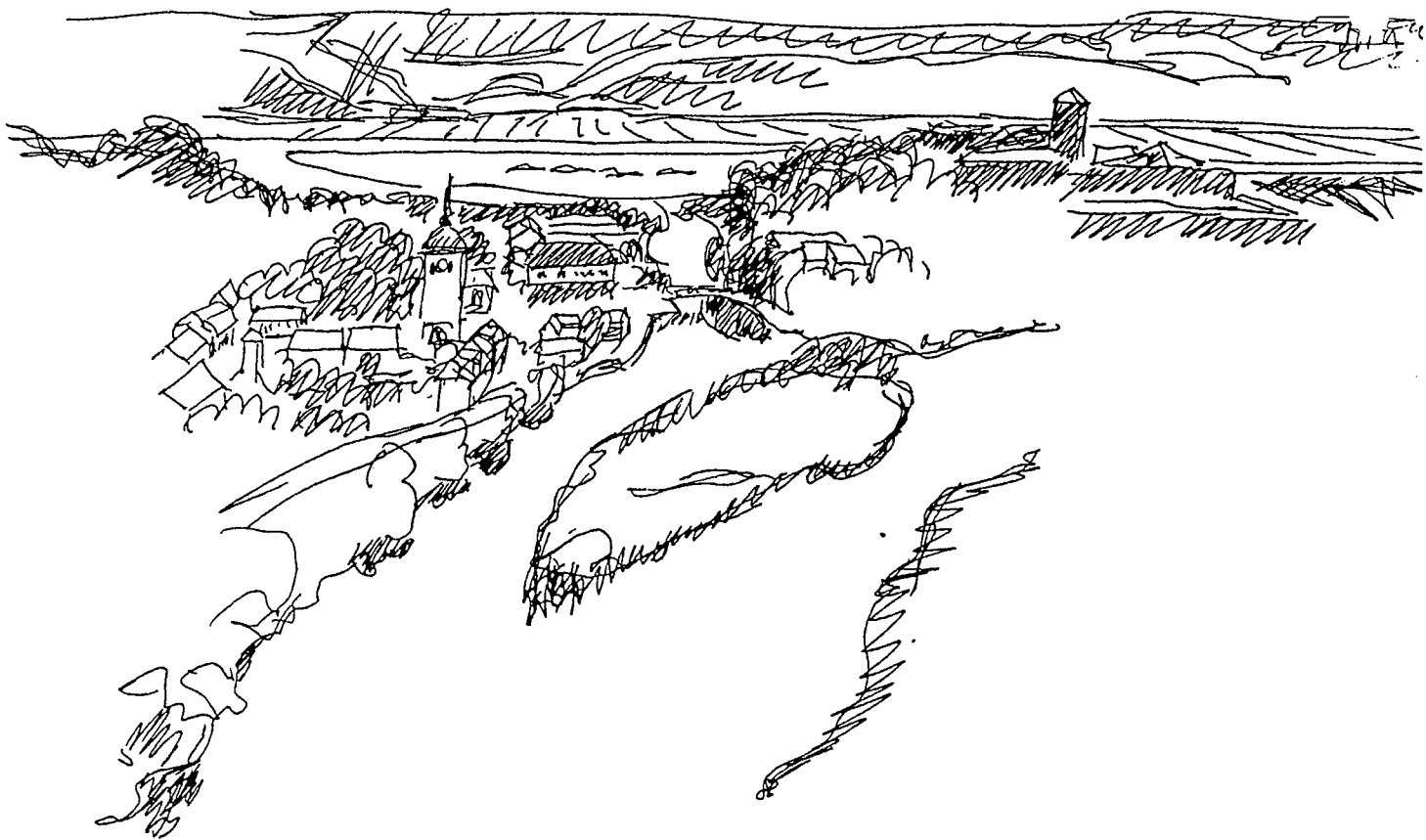
# KUNGÄLV'S CENTRUM

 Stadskärnan,  
de centrala kvarteren

# Gestaltningssprogram för Kungälv centrum

## Innehåll

Kungälv stad!	3
Identitet	3
En beskrivning av Kungälv särlart, de karaktäristiska dragen till form och innehåll.	5
De gemensamma värdena och den gemensamma miljön.	5
Landskapet, den historiska dimensionen, nutid och framtid.	6
Vatten och grönska.	10
Omsorg om detaljer.	13
Det kungälvska i alla stadsdelar.	19
Gestaltningssprogrammets användning	22
Hur skall gestaltningssprogrammet tillämpas, för planläggning, bygglovgivning som råd och riktlinjer för utformningen av den yttre miljön? Erfarenheterna från tillämpningen bör införlivas i programmet. En kontinuerlig prövning av programmet giltighet garanterar att innehållet hålls aktuellt och berikas med nya uppslag.	
Exempel på utformning.	23
Gestaltningssprogram för Strandgatan. I detta gatuombyggnadsprojekt har ett ställningstagande till gestaltningssfrågorna gjorts tidigt med hänsyn till den tidplan som styr arbetet med detta trafikombyggnadsprojekt inom ramen för Göteborgsöverenskommelsen.	Bilaga 1
Gestaltningssprogram för Liljedal. Detaljplanearbetet för Liljedalsområdet genomförs parallellt med arbetet med gestaltningssprogrammet.	Bilaga 2



Kungälv. Gamla staden med  
kyrkan, Färtningskolomens grönska.  
Göta Älv - landskapet bakom.  
Efter flygfoto av Curt Nystrom

# Kungälv stad!

## Identitet

Den arkitektur och planering som medvetet gestaltas förenar det konstnärliga med det praktiska så att en helhet bildas.(1) Det är två sidor av samma sak. I de rum vi gestaltar är det konstnärliga och det praktiska oupplösligt förenade.

Helhetslösningarna nu är uttryck för vår tid, dess samhälleliga krafter, våra drömmar om den goda framtiden och ett uttryck för vad vi värderar i våra liv. I helheten ingår också våra minnen, förställningar, vanor: vår identitet.

"Delar av vår kultur förs vidare genom de byggnader och stadsdelar som omger oss. Vi påverkar bebyggelsen genom vår användning av den, genom ändringar, reparationer och vardagligt slitage. Staden har successivt anpassats till ändrade behov och intressen allt efter hur olika grupper har kunnat göra sig gällande. I denna komplexa process har staden fått sin unika form, sin särskilda karaktär, sina *typiska* former och sin identitet." (2)

Vårt mål är att beskriva Kungälv identitet, vilket kommer att vara oss till hjälp vid varje tillfälle då vi vill bibehålla den äldre bebyggelsen, komplettera den befintliga och tillfoga nya byggnader och stadsdelar. När vi nu skall välja den lösning som bäst svarar mot helheten i Kungälv är det flera faktorer som har betydelse.

Att finna rätt identitet är *en* viktig faktor. Att också ge uttryck för drömmen om ett bättre samhälle är en annan. Att ta ställning till den förhärskande byggnadsstilen i vår tid är yttreligare en. Dessa delar ingår i den konstnärliga eller estetiska värderingen. Det konstnärliga valet har många sidor, liksom det praktiska som är sammansatt av många tekniska förutsättningar. Ett gestaltungsprogram är till stöd i olika skeden av arbetet med att skapa vår gemensamma miljö, som ett samvete, som en källa till inspiration, som en närvarande omsorg om helheten.

För den nya bebyggelsen i t ex Liljedal önskar man många gånger att tilläggen kunde göras successivt så att man hinner begrunda och diskutera olika lösningar på ett ingående sätt.

"Det tar tid att förstå och att förmedla intryck, känslor och tankar till sina medmänniskor om den nya byggnaden eller planen. Det tar tid innan det nya införlivats med vårt språk, innan byggnaden blivit en symbol eller en del av ett symbolkomplex. Det tar ännu längre tid innan vi accepterat det nya – givit det en plats i en kollektiv medvetenhet och införlivat det med de ting som bildar bakgrund för vår identitet." (3)

Ett exempel: I Visby är stadens identitet starkt bunden till det historiska arvet. Inte bara det medeltida stadsmönstret, ringmuren och ruinerna utan även den senare historien då staden växt ut utanför sina murar, först med vissa institutioner och småningom med stadsdelar. Medeltiden manifesteras t ex med en egen vecka, och uppmärksamhet skapas kring de rester från *den* tiden, som finns kvar. Upptåg och processioner hörde till medeltiden men möter ett samtida intresse att pröva identiteter, att söka efter hållbara värden. Visby har sedan gammalt

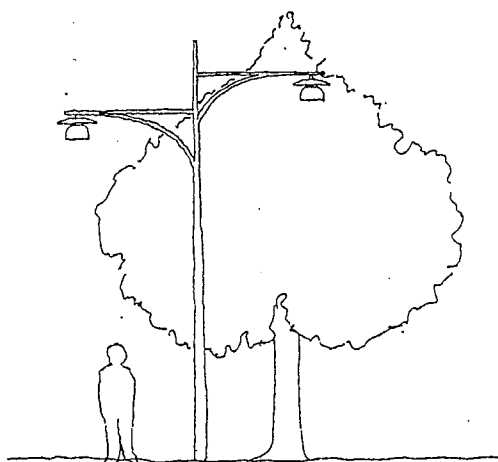
också beskrivits som ruinernas och rosornas stad. Gator och gränder som doftar starkt av rosor, de praktfulla blommorna runt om i staden underbygger och bekräftar för alla besökande och gotlänningar stadens identitet.

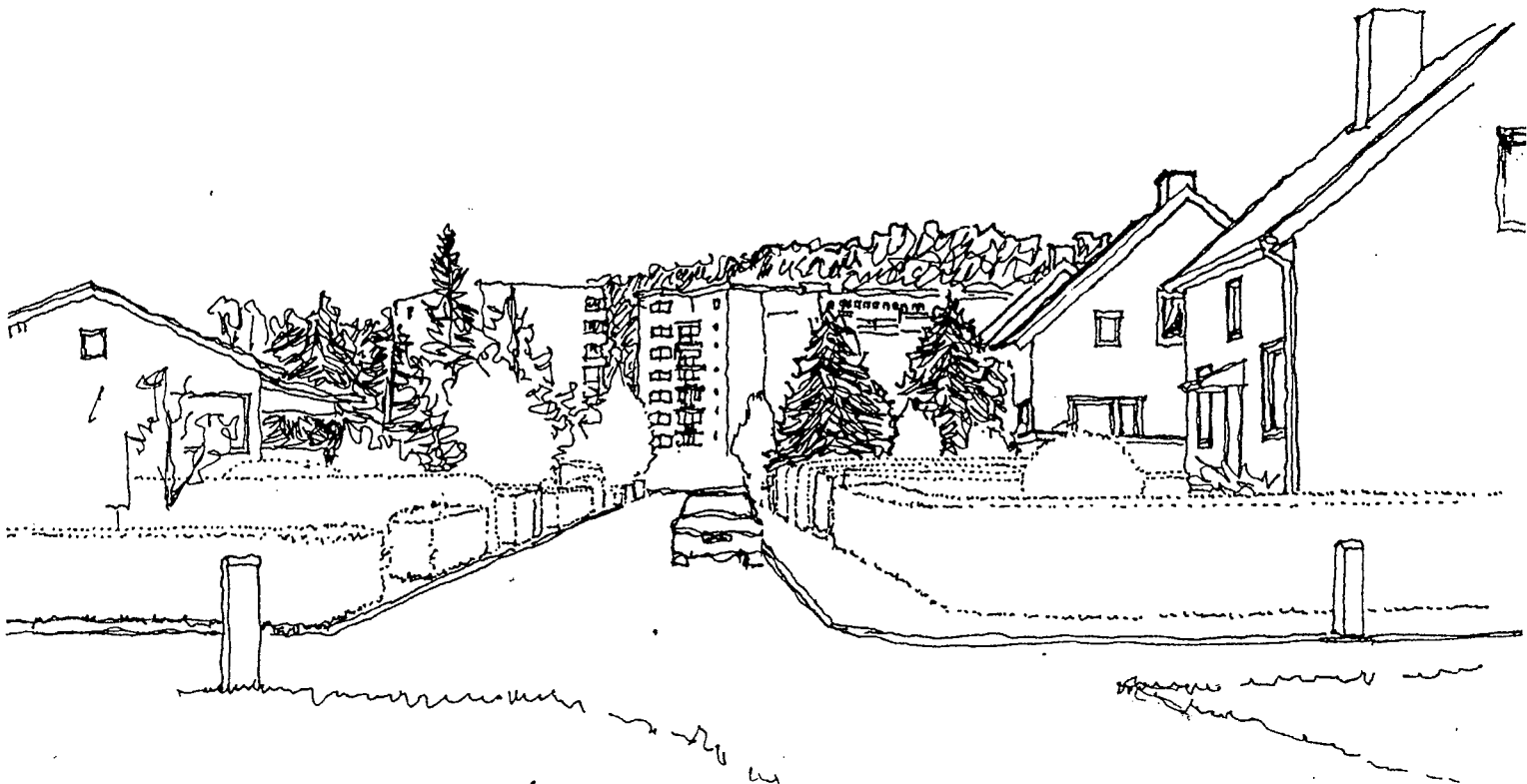
Att "lansera en Kungälvidentitet som varumärke" (4) skulle naturligtvis kunna vara knutet till bebyggelsen. Staden Kungälv är ju redan känd för sin fästning, Kungälvs pepparkakor, kexfabriken och den gamla trästaden. Utöver dessa ting kan Kungälv i olika grad vara känd som gränsstad, bandystad, staden vid älvarna, staden vid E:6an, kanot- och roddstaden, omlagringsstaden (ICA, Michelin).

*Gestaltningssprogrammet kan vara en anledning att formulera en beskrivning av Kungälvs identitet. Det finns många uppslag att pröva i detta sammanhang. Älvarna, stadens historia, gränsstaden, Bohus fästning, trästaden, handelsplatsen, porten till Bohuslän, vägarna till Marstrand, Uddevalla, Trollhättan, industristaden, kexfabriken, E6:an, omlastning i Rollsbo... Och ändå är det de mörka vindpinade träden på Fontinbergets krön och den tunga grå fästningen och den djupgröna älven och röster och slammer som drar bort mellan träväggarna utmed Västra Gatan och stojande barn och vuxna på uteserveringarna, mellan marknadsstånden och mellan gondolerna i storköpet som söker en sammanfattande beskrivning, som tar vara på den kraft som ligger i samhället.*

För att söka fånga och formulera Kungälvs identitet måste man överväga också alla motsättningar den innehåller. Fredsmötet sommaren 1101 uppmärksammas 900 år senare. Krig och belägringar av fästningen på 1500-, 1600- och 1700-talen har genomförts än från den ena, än från den andra nationen. Demonstrationer mot våld organiseras mot bakgrund av tragiska händelser i vår tid. Till identiteten hör framtidshoppet som alla när och har olika bilder för. *Kungälv är och blir en mötesplats för fred och vänskap.*

1. Det finns att läsa mer om detta i tex, Elias Cornell: Rummet i Arkitekturen, Stockholm 1996, sid 27 o f.
2. Finn Werne i Den osynliga arkitekturen, 1987, sid 198.
3. Från sid 197 och 198 i den nämnda boken av Finn Werne.
4. Skrivet av Hans Henrikson i en kommentar 2000-09-01.





Häcker vid Fredriksbergsgatan

# En beskrivning av Kungälvs särart, de karaktäristiska dragen till form och innehåll

## De gemensamma värdena och den gemensamma miljön

Gestaltningen av staden är en gemensam uppgift för de som arbetar och bor i Kungälv.

1. Att ge gestalt åt staden är att ge den form.
2. Det är också att söka finna de former som hör i hop med och främjar verksamheterna och funktionerna i staden.
3. Att ge form är för oss detsamma som att organisera den praktiska verkligheten på ett konstnärligt sätt så att vi skapar en helhet av Kungälvs många miljöer.

Gestaltningen kan inte läggas till efteråt, utan kommer till uttryck i det sätt på vilket vi organiserar de praktiska förhållandena. Att organisera på ett konstnärligt sätt innebär att vi eftersträvar en helhet i alla lösningar som så långt det går motsvarar våra förhoppningar om ett bättre samhälle.

Helheten och känslan av helhet kan skapas av att vi i alla delar varseblir vissa gemensamma drag eller kan iaktta variationerna på de teman det typiskt kungälvska innebär. De som kommer efter oss skall utveckla denna beskrivning av vad som är typiskt för Kungälv.

Den yttre miljön i staden Kungälv, från Göta Älv till Ytterby är vår uppgift att förvalta och utveckla. Den egna lägenheten har vi stort inflytande över, var och en, liksom över den egna tomten. Stadens rum är i allra högsta grad vår gemensamma angelägenhet.

Detta program skall diskuteras så mycket som möjligt offentligt. Tre debattaftnar hölls under vintern 2000 om "Din dröm om Kungälv", "Från p-plats till mötesplats" och "Liljedals framtid". Målet är att kunna debattera de gemensamma utformningsproblemen kontinuerligt och framsynt.

Insikten om sambandet mellan form och funktion, mellan det konstnärliga och det praktiska har förändrat lagstiftningen genom tillägg till plan och bygglagen. Inom näringslivet i allmänhet har behovet av god form (design) och funktion blivit allt tydligare. Intresset för hur miljöer skapas har ökat inom skolan och hos bildningsförbunden.

Alla kan inte vara överens om alla synpunkter. Diskussionen är angelägen. Det är genom den olika ståndpunkter får möjlighet att mötas och också ge impulser till förändringar av uppfattningar hos alla som deltar.

Debatterna är en del av underlaget för programmet. Intervjuer med kungälvbor är ett annat underlag. Andra slag av källor för detta arbete är beskrivningar av det typiskt kungälvska och jämförelser med hur man gör på andra håll.

Programmets riktlinjer och rekommendationer motiveras i den löpande texten och markeras särskilt genom kursivering och har sammanfattats i ett särskilt häfte.



## Landskapet, den historiska dimensionen, nutid och framtid.

Staden Kongahällas läge vid Nordre Älv (och Kastellegården) ansågs på 1610-talet, efter knappt 700 år, olämpligt och svårt att försvara trots de goda utblickar man har åt nordöst och väster i de bägge riktningar älvrummet har. Kanske fanns det också andra skäl att flytta staden till Fästningsholmen, som t ex att bättre kunna behärska handeln mellan länderna vid Göta Älv.

Från 1600-talet och fram till 1800-talets slut var Kungälv en stad med handel, hantverk och eget jordbruk på den mark som donerats till staden av Christian IV. Handeln i Kungälv betjänade den omgivande jordbruksbygden med bl a djurmarknader. På 1870-talet startade glasbruk och kexfabrik. Under större delen av 1900-talet kan man säga att Kungälv var ett brukssamhälle med ABC-fabrikerna, Göteborgs kex och Kungälvs glasbruk som dominerande arbetsplatser.

Utbyggnaden av Kungälv har följt Västra Gatan och småningom också dess fortsättning i Uddevallavägen. Utanför Västra Tullen delade sig vägen till Trollhättan, Uddevalla och till Marstrand.

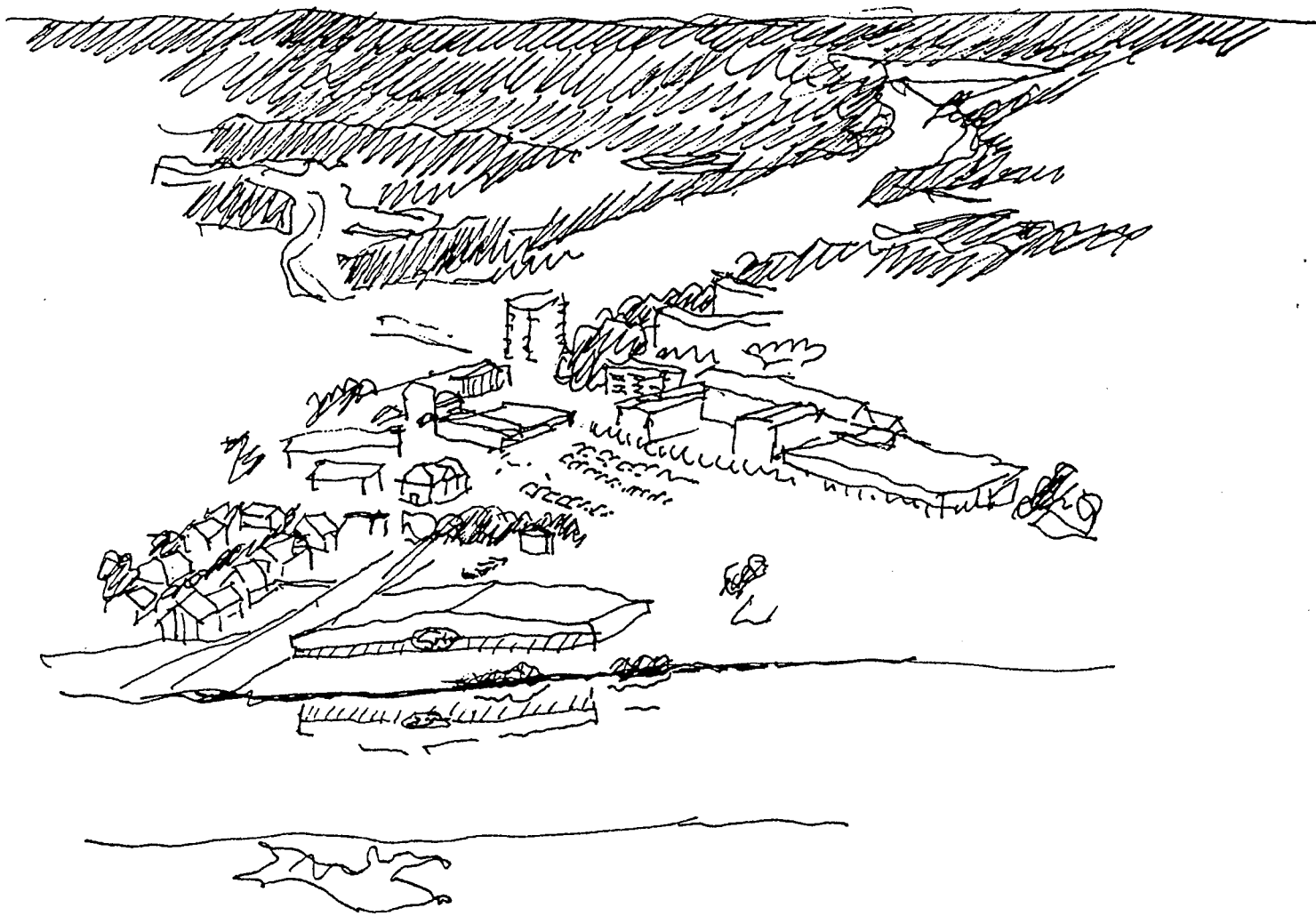
Nordre Älv och Fontinberget har varit de begränsningar man haft i staden både som fysiska hinder och som hinder för tanken. Då staden växte utanför sina gränser vid sekelskiftet var det den obebyggda marken utanför Västra Tullen man bebyggde. Genom vägarnas ursprungliga lägen och senare förflyttningar har marken organiserats på stadens jordbruksmark. I nästa skede, på 1950-talet, har det stora landskapsrum använts, som utgör den gemensamma mötesytan för de tre dalstråken med sina vägar.

Västra Tullen är en av de brännpunkter som finns i det rummet och varifrån man tydligt kan uppfatta den gemensamma ytan.

*Vi bör bibehålla landskapets huvuddrag med de stora skogklädda dalsidorna som avgränsar stadens rum.*

Men som det gamla Kungälv österut har följt den slingrande vägen förbi Gamla Torget finns det stora möjligheter att låta vägarna bli grundmönstret för ny bebyggelse. Både gamla E:6 an och Marstrandsvägen har angivits som utbyggnadsriktningar i den översiktliga planeringen. De skogklädda områdena utgör stora tillgångar i staden som friområden med mycket syrerik skogsluft.

För de centrala kvarteren gäller det att på sikt förvandla gatan från att ha sin huvudfunktion i trafiken till att bli en mångfunktionell plats för både trafik och människor, att kunna vistas på, att vara en mötesplats. Ett synsätt på trafikens organisering som har börjat tillämpas i Holland, Tyskland och Danmark, innebär att man *dämpar trafiken* (Traffic Calming) istället för att dela upp den på gator och ytor med olika uppgifter i trafiken. Istället för en hierarki av gator med olika tillåtna hastigheter innebär *dämpad trafik* "biltrafik på stadens och stadslivets villkor, det vill säga att stor vikt läggs vid gaturummets estetiska utformning, de kringboendes och verksammas inne- och utemiljö, upplevelse av trygghet och hemkänsla med mera. Den viktiga utgångspunkten är att lägre hastighet – 30 km/h anses vara en rimlig nivå – ger kortare bromssträcka, färre och mindre



Nordre Älv,  
dalgången mot Tranås  
och Ångegårde och de om-  
givande skogsmarkerna.  
(efter bild fr. början av 1970-talet.)

olyckor, mindre arealbehov och mindre buller men med bibehållen kapacitet." (5) Där man utifrån tidigare normer hävdar enhetlig och överskådlig trafikmiljö förespråkar talesmän för en dämpad trafik "komplexitet för att leda till försiktigt uppträdande."

*Gatan, den goda, levande, händelserika stadsgatan är ett tema att bygga vidare på i planeringen av Kungälv.*

*Målet är inte endast att på sikt binda ihop centrums olika delar utan även att ge Västra och Östra gatorna lagom intensiva verksamheter i spänningsfältet mellan Fästningsholmen och tyngdpunkten i Kungälvs centrum kring Västra Tullen.*

I den gamla staden finns det ett flertal hus som tjänat många generationer kungälvabor. Genom att bevara det gamla; det kan gälla hela hus, detaljer eller trädgårdar, så finns det påtagliga historiska spår kvar från en svunnen tid, som gör det möjligt för oss och kommande generationer att bilda sig en uppfattning om livets villkor förr. Vi kan då göra jämförelser och få distans till vår egen tids problem och glädjeämnen.

På marken utanför tullarna, vid Västra Tullen och Fästningsholmen har uppförts byggnader och institutioner som inte längre rymts inne i den äldre staden. Vid Västra Tullen byggdes prästgården och anlades en begravningsplats, Västra Parken och busstationen. Till Fästningsholmen förlades sjukhuset och skolan. Promenadvägen runt fästningen anlades 1905.

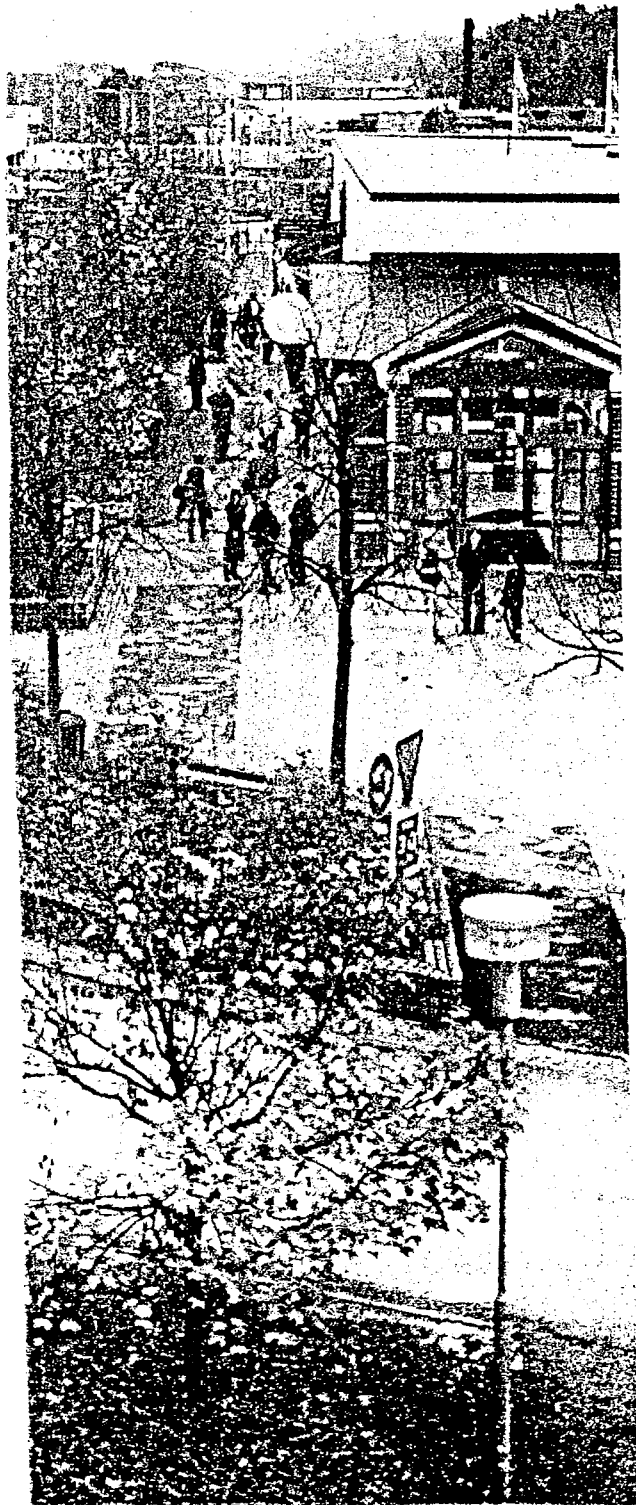
Liknande förändringar kan iaktas i många städers utveckling. I Göteborg är placeringen av Stora Teatern och anläggningen av Trädgårdsföreningen på gammal befästningsmark också exempel på att vissa av stadens funktioner inte längre fick plats i de gamla kvarteren.

*För Kungälvs del är det angeläget att bibehålla de öppna, rymliga och gröna infartsytorna vid Västra Tullen och Fästningsholmen, som minne av den gamla stadens omgivning.*

*Det är angeläget att åtgärder för bevarande syftar till att bibehålla de äkta och ursprungliga spåren från gångna tider, i t ex markbeläggning, fasader, rumsindelningar, gatulinjer, organisering av tomter och stadsdelar, äldre stadsplaneidéer.*

*Alla förändringar av äldre miljöer skall syfta till största möjliga hänsyn till det ursprungliga. De tillskott som görs bör spegla den tid då förändringen görs men med en anknytning på något sätt till det äldre, t ex genom material, färg, rumsbildning, byggnadens volymer, disponering av fasaderna, husens placering på tomten. Att lägga till nya hus i gammal stil kan skapa förvirring, särskilt i de äldre stadsdelarna. Att rekonstruera hus är naturligtvis en möjlighet som kan utnyttjas om de förändringar som gjorts av den ursprungliga byggnaden inte är av särskilt stort värde. Tidpunkten för omvandlingen bör helst framgå.*

Stadens utbyggnad sätter spår som årsringar inne i den gamla staden men också i olika utbyggnader väster och norr om Västra Tullen. Liksom man, när det gäller en äldre byggnad, bör respektera och bevara drag från alla skeden i byggnadens historia, så bör man också i en stad respektera och bevara drag från alla skeden i stadens historia. Ju mer medvetet och tydligt



man kan ta hänsyn till de historiska spåren i alla stadsdelar-då man arbetar med underhåll, ombyggnader och tillägg, ju större möjligheter får vi att dra lärdomar för framtiden.

Thomas Thorild menade att litteratur (och konst) bör bedömas utifrån sina egna förutsättningar. Med den utgångspunkten får man större möjligheter att förstå drag som vi nu anser föråldrade och kanske felaktiga. I jämförelse med vår tid kan ett typiskt 1970-talsområde representera värden vi inte längre hyllar som storskaligheten, det industriella byggandet av ut i detaljerna likadana byggnadskroppar. Funktionella planlösningar, god utrustning och god utsikt för vissa lägenheter är däremot positiva egenskaper. Med sina förutsättningar kan det finnas vissa egenskaper som fortfarande är giltiga och uppskattade och som är värda att slå vakt om med hänsyn till vårt gemensamma historiska arv.

I arbetet med att beskriva det kungälvska i alla stadsdelar kommer detta synsätt att tillämpas.

(5) Citaten är hämtade från Anders Hagsons rapport "Stads- och trafikplaneringens paradig.- om behov av nya principer och samverkande åtgärder för en bättre stadsmiljö Sammanfattning", Vägverket 1999:153, sid 8.





Bäckparken

## Vatten och grönska

Från två intervjuer gjorda hösten 1999 i Kungälv:

”Älven är viktig. Den är livet som rinner förbi. Det är poetiskt med en älv. \_\_\_ Det är positivt med båtupplägningsplatsen. Den speglar årstiderna på ett fint sätt och det skapar liv. Det har alltid hänt saker vid älven.”

”Drömmen - att det fina bibehålls och att man inte bygger för mycket så att naturen förstörs och det blir för tätt. Det är viktigt att det finns grönska kvar och att det inte blir för mycket trafik. Det skulle vara jättebra med en strandpromenad.”

De betydelsefulla resorna gjordes på vatten. Vägarna var dåliga. Landvägen var svårframkomlig på medeltiden. Bohus fästning som började byggas på 1300-talet fick stor betydelse både genom att behärska älvtrafiken och förbindelserna till lands mot Bohuslän. Under 1950-talet ändras trafikstrukturen i Bohuslän. Transporterna till sjöss ersätts av broar och utbyggda landförbindelser. Det blir lastbilar som kör landvägen mellan bryggorna. Strandgatan i Kungälv byggs mot slutet av 50-talet för att ersätta vägen över Gamla Torget och genom Västra Gatan som huvudförbindelsen med Bohuslän. Redan på 1960-talet byggs E6:an.

Trafiken går till lands. Annonseringen av företag och resmål utformas med hänsyn till större hastigheter och vad trafiksäkerheten kräver. Skyltarnas budskap blir renodlat till symboler för t ex fornminnen, badplatser, vandrarhem m fl, eller till namn, pilar och avståndsangivelser. Enstaka skyltar har andra budskap om kommersiella centra eller liknande. I övrigt tävlar skyltmaster och flaggspele för köpcentra med samhällenas faktiska uppbyggnad. Från E6:an och Nordre Älvbron får man i snabba glimtar en bild av samhället Kungälv. Vid stranden av Nordre Älv tornar kexfabriken och bebyggelsen upp sig. Bilden avgränsas av de mörka skogspartierna bakom. Kvarnen på Kvarnkullen utgör ett markant landmärke.

Ingen som passerar bron är okunnig om att Kungälv ligger vid ett vattendrag. Men väl inne i staden är det helt enkelt svårt att finna några orienteringspunkter med anknytning till älven. Ändå illustreras landskapets uppbyggnad med sina dalformationer särskilt med det lilla vattendrag, Komarksbäcken som förenar några andra små avvattningsbäckar innan den rinner genom Bäckparken och mynnar ut i Nordre Älv alldeles öster om Nordre Älvbron. Bäckparken förenar vatten och grönska till ett långsträckt, upplevelserikt stadsrum, med trädkronor till tak och villor med sina trädgårdar till väggar. Den genomförda fortsättningen norrut till Vita Fläcken är av utomordentligt stor betydelse för att binda samman denna nya bebyggelse med staden i övrigt.

*Möjligheten till sammanhang mellan bebyggelsen och älvrummet skall betonas och utvecklas som ett tema för bebyggelsen i närheten av älven, som är möjligt när det gäller Bäckparken, som redan gjorts när det gäller gatorna på Gamla Gärdet och som skall få ett särskilt uttryck genom den strandpromenad som planerats från Gamla Torget till Kastellegården.*

*Vid utformningen av de centrala kvarteren vid Liljedal skall vi ta vara på riktningen mot Nordre Älv. Trädgårdsgatans utblick bör tas till vara. Tanken skall också fullföljas t ex vid utformningen av kvarteret Koggen och ev förändringar vid Älvparken.*

I en stadsplan från 1930-talet följer en gata älvstranden som en hamngata. Då Strandgatan fått sitt slutliga läge på 50-talet genomfördes en stadsplan för området mellan Strandgatan och älvstranden fram till kexfabriken där marken avsågs användas som park. Till stora delar har kommunen köpt marken. Idén om en strandpromenad har funnits länge och är uppenbarligen en levande dröm för vissa av oss. Om inte Strandgatan anlagts och parkprojektet påbörjats hade det inte heller varit riktigt att konstruera en strandpromenad.

*Nu skall möjligheten utnyttjas att i utformningen av parken få till stånd en strandpromenad och också låta de smala tomter, som finns, bibehållas som spår av den tidigare indelningen.*

Strandpromenaden kommer att bidra till ett friare sätt att röra sig kring centrumkvarteren vid Västra Gatan genom att nya kombinationer för promenadvägar skapas.

Det gamla Kungälv är en grön stad med gathus och trädgårdar med terrasser mot Fontinberget ock långa smala trädgårdar mot älven. På Gamla Gärdet och i Centrumkvarteren dominerar små villor och trädgårdar ursprungligen från 1920-talet, med sina häckar, med små öppna platser, passager, och utblickar mot älven. De tätare kvarteren utmed Västra Gatan och Uddevallavägen kompletteras med den breda bebyggelsen med kvarter av villor i trädgårdar avgränsade utåt av något högre exploaterad mark.

*Kungälvs centrum har en tydlig grönstruktur som utgör en stor tillgång för samhället. För att bygga vidare på detta tema är det möjligt och angeläget att knyta samman de tätare stadspartierna med t ex alléplanteringar så som delvis genomförts när det gäller Uddevallavägen och som nu planeras för Strandgatan. För att skapa allégar fordras att träden helst står 5 – 11 meter ifrån varandra.*

*När träd introduceras i ett gaturum bör man vara medveten om att det finns en risk för skador på förare och passagerare vid en kollision även då hastigheten är 30 km/tim. I en stadsmiljö är belysningen god; försiktigheten är stor mellan olika trafikantgrupper t ex vid gångpassager, vilket samverkar till att skapa ökad säkerhet för bilisterna.*

*Med hänsyn till den förankring som Kungälv har till den svenska småstaden och träbyggnadstraditionen, inte minst sedan sekelskiftet 1900, och alla varianter på temat som efter 1950-talet tillämpats i Munkegärde, Olsmaden, Ulvegärde, Håltet, Kastellegården, Grinden, Ängegärde m fl så finns det anledning att ta fasta på dessa egenskaper och söka formulera temat, som en grön och tät bebyggelse av stadskaraktär att tillämpa i första hand vid stadens utbyggnad. Variationerna kan vara stora inom temats ram när det gäller utformning och exploateringsstäthet. Det gröna inslaget kan utgöras av fri grön mark, enskild eller samfällid för odling, park eller lek samt närheten till strövområden i naturen.*

Efter byggandet av de höga och långa hyreshusen i Komarken byggdes Munkegärde som ett försök att skapa ett marknära alternativ. Hyreslägenheterna, bostadsrätterna och enfamiljshusen i Munkegärde är alla utformade med hänsyn till god markkontakt. Exploateringen är hög men bebyggelsen följer med krökta bostadsgator den lilla dalsänkans former.

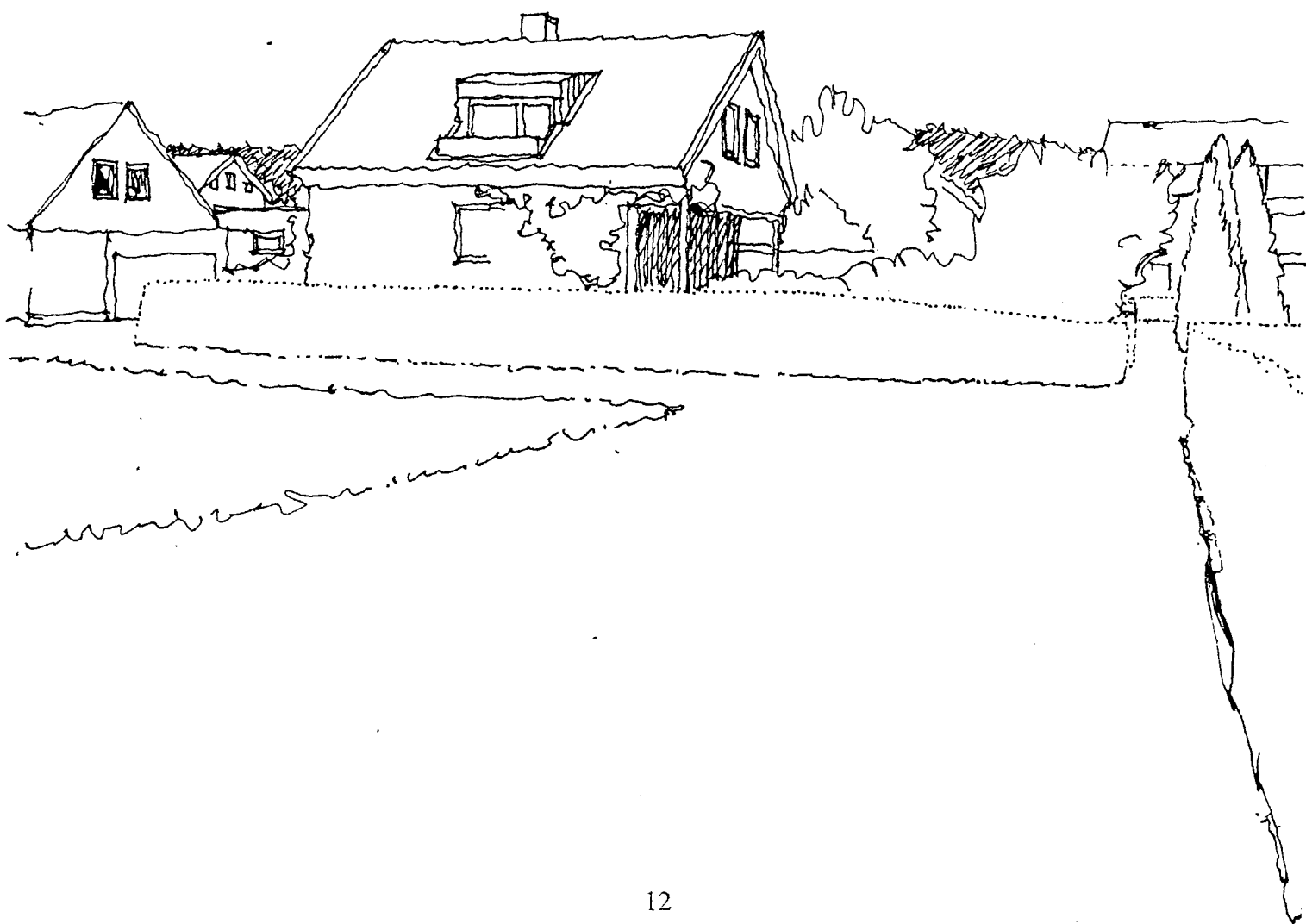
Under senare år har inga bostäder byggts som höga hus, med ett undantag. Det gällde ett tidigare beslutat bygge av ett andra höghus vid Nytorget 1992. Idén att markera centrum med



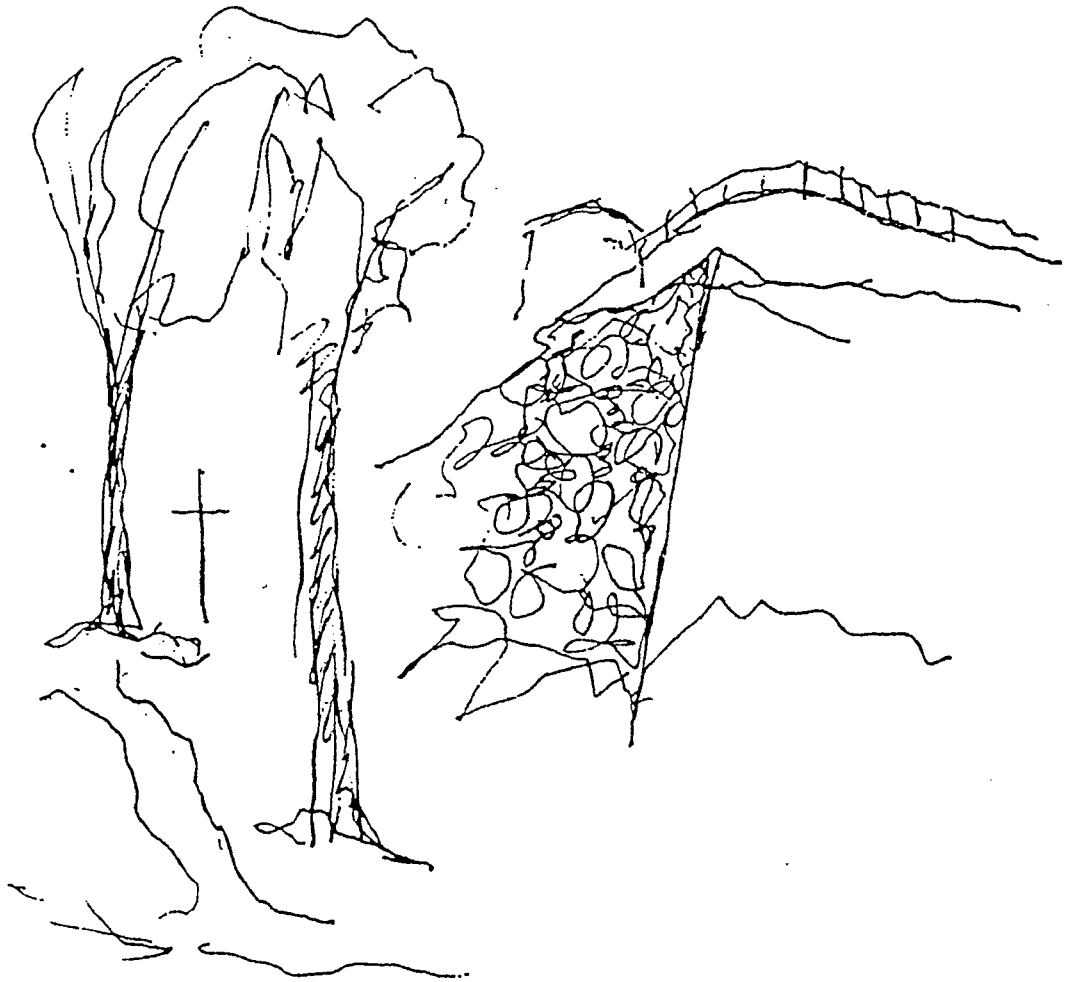
höghus prövades i många städer och tätorter på 1950-talet. Det blev närmast ett tecken på att samhället i fråga hängde med sin tid. I bästa fall fick de höga byggnaderna en sådan placering att de verkligen kunde bidra till att betona viktiga drag i landskapet.

I Kungälv står husen framför en skogklädd höjd där Trankärresdalgången mynnar ut i älvslandskapet och markerar samtidigt en viktig del av centrum. Höghusen skapar inte den sociala gemenskap man hoppats på. Fördelarna för energibesparing får vägas mot möjligheten till den lilla odlingen, det nära grannskapet, den mindre sårbarheten.

*Det finns goda utsikter att se den marknära bostaden, olika varianter av den gröna staden som ett utmärkande drag för Kungälv.*



Portrustroet Detailjer



## Omsorg om detaljer

Vissa delar av en stad kan få en särskild betydelse för de flesta invånarna, som Västra Tullen med rondellen som navet kring vilket livet i Kungälv rör sig eller infarten söderifrån, som skildrats på följande sätt i två intervjuer (hösten 99).

”När jag tänker på Kungälv så är det vyn när man kommer söderifrån - älven, fästningen och husen mot bergssidan. Känslan av småstad som fortfarande finns kvar där. När man kommer norrifrån så är det raka motsatsen med motorvägar och fula hus.”

”Det jag först tänker på är känslan man får när man kommer med bussen från Eriksdal och Sibyllamacken. Sen går bussen sakta och man hinner se fästningen, kyrkan och älven. Det är så himlans fint med älven, särskilt om det är lite sol. Man känner sig så hemma när man kommer där.”

Kungälv är porten mot Bohuslän. Det upplever man starkt då man passerar nedanför den tunga branta muren till Bohus fästning med sitt skarpa hörn alldeles invid vägen. Sättet att närma sig en stad (eller en byggnad) är av stor betydelse. Det är då förväntningar skapas, som kan uppfyllas eller svikas. I bland kan det gälla att skapa en överblick, en möjlighet till orientering. Ibland skapar det första intrycket en känsla hos oss av nyfikenhet, som här vid fästningen:

Nu är jag nära denna borg, detta centrum för makten över landskapet och här passerar jag som så många andra gjort, under århundraden, men då kanske till fots eller till häst. Hur kommer resan att fortsätta? Vad kommer jag att möta härnäst? Om vi följer vägen får vi en glimt av Gamla Torget med kyrka, rådhus och andra ståtliga trähus. Vägen går vidare förbi avskurna trädgårdar till höger och en utblick mot Nordre Älv till vänster. Trädkronor och vass vid stranden vajar i vinden. Träden böjer sig ut över plank och häckar. Ovanför husgyttret reser sig skogen och klipporna i Fontin mot himlen.

Efter en liten stund är vi framme vid kexfabriken till vänster. Men där bryts förtrollningen. Gatans rum upplöses i en ödslig parkeringsplats till vänster och i baksidan till kvarteret vid Västra Gatan till höger. Vid Glasbruksgränd har vi nått till platsen för nästa port i resan, porten in till en viktig del av Kungälvs centrum. *Men den porten måste skapas.* De pågående planerna på att omforma Strandgatan till en stadsgata och en sk 30-miljö och att skapa ett tillägg till stadens kvarter av bostäder, lokaler och parkeringsplatser bör ske med målet att fullborda och dra nytta av den förväntan som väckts.

Denna skildring visar hur detalj läggs till detalj för att underbygga en helhet i upplevelsen av staden som är något mer och något annat än summan av sina delar.

*Strandgatans omformning är en viktig och angelägen detalj för att skapa känslan av att Strandgatan är en av stadens viktiga och centrala gator, ett anslag för ett sammanhållet centrum, händelserikt och öppet för många funktioner. Utformningens detaljer bör stödja det målet.*

### **De gemensamma miljöernas utformning.**

De för alla kommuninnevånare gemensamma miljöerna omfattas bland annat av stadskärnans *centrumkvarter* mellan Glasbruksgränd och Marstrandsleden - Romelandavägen. Utöver själva rumsavgränsningarna måste karaktären av centrala kungälvsgator byggas upp av innehållet och en rad betydelsefulla detaljer som gäller ljussättning, markmaterial, gatumöbler, skyltar m m.

Att värna om och utveckla de centrala stadsrummen handlar också om att organisera funktioner och stimulera olika verksamheter att få plats i kvarteren. Bostäder hör dit. De ger liv och rörelse efter stängningsdags. Enligt idealbilden för handelns organisation skall Västra Gatan - Liljedalsområdet främst innehålla butiker med sällanköpsbetonade varor. Erfarenheterna från andra orter säger att planeringen skyltfönster för skyltfönster måste ske medvetet med syftet att göra gatan eller gränden fylld av spännande inslag som lockar oss vidare (Ove Krafft, 2000-02-23).

Betydelsen av utseendet, formen skall varken överbetonas eller förnekas. Att bli varse en medveten omsorg i sättet att lösa detaljernas utformning väl, skapar förtroende och visar att platsen, där man vistas, har stor betydelse i samhället. Utformningen är en gemensam uppgift för alla kungälvbor. Därför har också några av kommunens förvaltningar ansvar för planläggning, anläggning, drift och underhåll av dessa miljöer.

Samtidigt är just stadens centrala delar förtjänta av särskilt stor omsorg på grund av att många människor rör sig här, trafiken är intensiv och slitaget blir stort. Vid situationer då förändringar genomförs aktualiseras frågan om vem eller vilka som skall bära kostnaderna. Kommunen har inte alltid möjlighet att vid rätt tillfälle kunna bidra med stora investeringar.

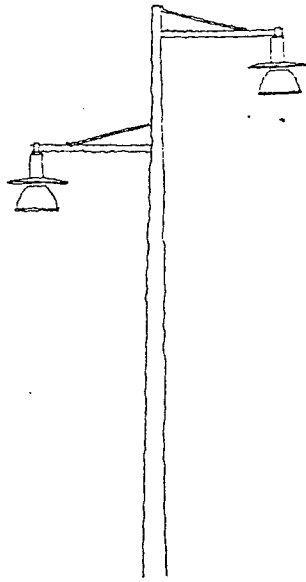
Ett program för gestaltningen anger målen som kan uppfyllas även på längre sikt och tar inte ställning till hur kostnaderna finansieras genom enbart kommunala insatser eller genom gemensam finansiering kommun och t ex fastighetsägare tillsammans. Det är självklart att gestaltningen inte måste innebära att de allra exklusivaste eller dyraste lösningarna föreslås. En avvägning måste ske mellan t ex hållbara material som kan åldras och få patina och billigare material som har dålig hållbarhet och förorsakar höga underhållskostnader.

### **Belysning**

*Ljuset skall skapa trevnad och trygghet. Ljuset skall bidra till att vi får lätt att orientera oss och upptäcka händelser på körbanor och gångvägar i god tid, det får inte blända eller ge slagskuggor som i onödan förvanskar våra utseenden.*

Belysningen kan skapa rum och betona rumsbildningar dels genom att göra väggar, golv och tak i rummen synliga, dels genom att armaturerna ordnas som rumsavgränsande element. *Belysningen skall anpassas till sin uppgift t ex så att gångstråk blir särskilt väl upplysta och zoner i gångmiljön där man möter trafiken.*

Skolbarn (skolår 1-6) har i intervjuer, utförda av gymnasieelever vid Kongahällagymnasiet, förklarat att de i vissa centrala stadsdelar i Kungälv är rädda att röra sig fritt.



Möjligheten att utnyttja belysningsstolpar med armaturer monterade åt två håll kan ge belysning från olika höjder avpassade till kraven för gående *och* för fordonstrafik. Det kan finnas andra sätt att uppnå de resultaten. Det är inte önskvärt att stolparna bildar en egen skog av järnrör. I samverkan med träd kan de bidra till att förstärka de rum som vegetationen skapar. I de centrala kvarteren skall man kunna uppleva hur ljus och vegetation får gaturum, gränder, torg och öppna platser att hänga ihop, med alla sina variationer, i samma stämning av enkel trevnad och tydlighet.

*Funktionskraven på belysningen är giltiga i alla stadsdelar. För de centrala kvarteren skall målet också vara att belysningen skall medverka till att en samlad miljö skapas och att sammanhangen mellan just centrumkvarteren särskilt understryks.*

### **Markbeläggning**

*Val av markbeläggning bidrar också till att binda de centrala kvarteren samman.*

*Gångmiljön skall hållas samlad i samma släta material och inte brytas av tex skift med smågatsten. Skift med smågatsten kan däremot vara av stort värde för att skilja olika markbeläggningar åt och bilda övergångar till byggnadernas socklar.*

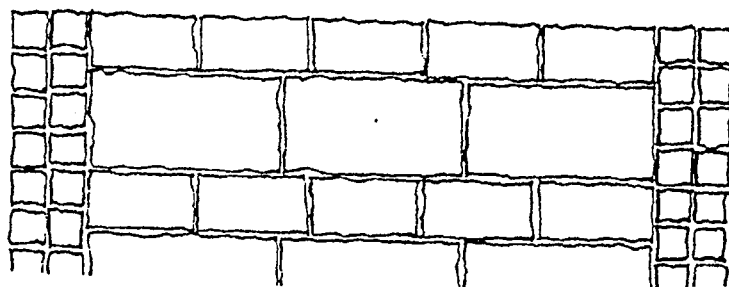
*Betongplattor och munksten skapar t ex en god framkomlighet för alla. I centrala kvarter kan det dessutom vara skäl att belägga cykelbanor med samma material för att öka cyklisternas vaksamhet och inte invägga dem i tron att cykelbanorna är störningsfria.*

Med cykelbanor i asfalt finns kanske den risken. Däremot finns det vägpartier som medger bättre och friare siktförhållanden än vad som är möjligt i stadskärnans kvarter. Där kan cykelbanor och gångbanor skiljas åt också med olika markmaterial.

*Gårdsgatornas princip skall tillämpas för de centrala kvarterens gaturum: all trafik skall ske på de gåendes villkor.*

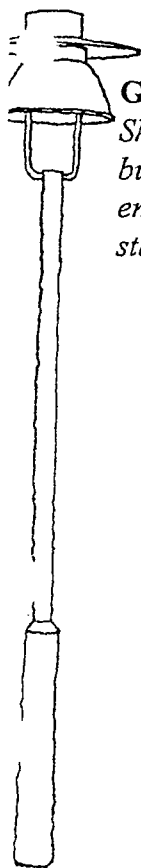
*Kraven på god tillgänglighet för alla innebär att markmaterialen skall vara släta, men också att lutningarna skall vara svaga, att entréer till butiker, bostäder och publika lokaler utförs utan nivåskillnader och att hänsyn tas till rimliga dörrslagningar ev med hjälp av*

automatiska dörröppnare samt att bankautomater, telefoner placeras på för alla nåbar höjd.  
Ledstråk för människor med nedsatt syn skall läggas in i gatubeläggnings efter behov.



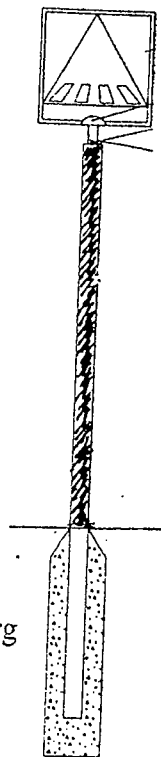
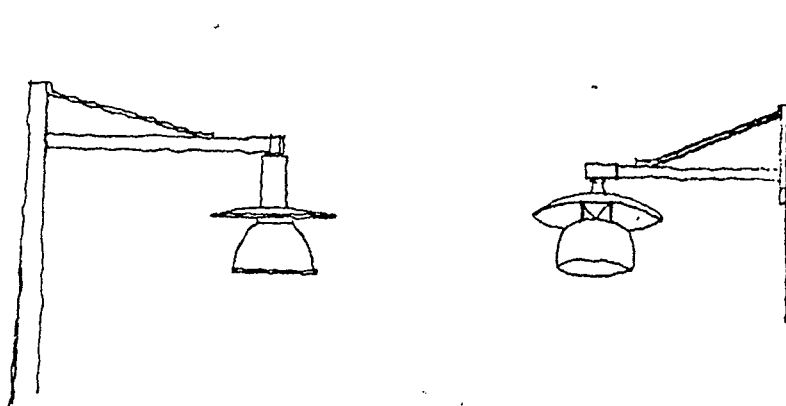
### Enkla lösningar

Vid alla arbeten är det angeläget att enkla, hållbara och logiska lösningar eftersträvas. Det innebär att möten mellan olika material bör utformas genom förmedlande friser och genom att hela mått på anslutande stenar eftersträvas och att ojämna mått tas ut succsesivt på större ytor.



### Gatans möbler

Skyltanordningar (bör göras kända tidigt i projekteringen), belysningsstolpar, gatumöbler, busskurer (väderskydd) mm bör väljas och gestaltas medvetet till form och färg för att skapa en samlad helhet i gaturummet eller i den kontinuerliga följd av rum som kan finnas i en stadsmiljö.



Stolpar för trafikmärken skulle t ex kunna ha en färg. Belysningsstolpar, räcken, pållare, underreden för bänkar och liknande, skyltställningar skulle kunna ha en annan. En tydlig färg bör väljas som är karaktäristisk för Kungälv.

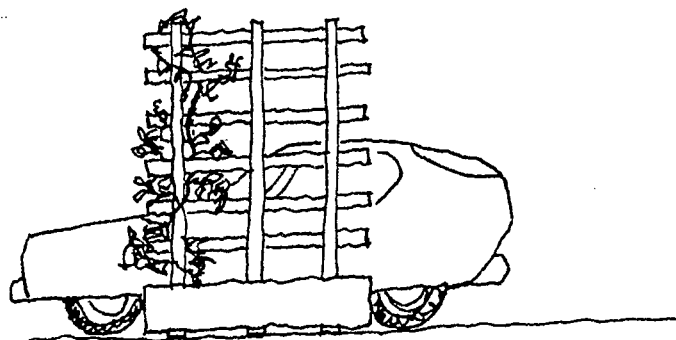
Med hjälp av vegetation, gatumöbler, stenläggning mm kan även historiska samband illustreras.

### **Temat som förenklar orienteringen**

Att skapa ett tema, att skapa sammanhang med hjälp av detaljernas utformning, innebär att man på flera platser i staden t ex känner igen ett förhållande mellan hur högre placerad och lägre sittande armaturer bidrar till att ge gaturummen en god stämning.

För att skapa en lätt igenkännbar inramning av större och mindre parkeringsplatser skulle häckar kunna utnyttjas som ett tema. Häckar är ett vanligt och omhuldat inslag i flertalet av trädgårdarna i det centrala Kungälv. Kexfabriken har använt den lösningen för att inrama personalparkeringarna framför fabriken.

En annan lösning skulle kunna vara att omgärda parkeringar med spaljeväggar med lämpliga klängväxter som en tillämpning av ett tema. Tydliga rum skapas, som finns kvar på vintern.



Både stora och små p-platser kan inramas på sätt som skapar positiva intryck; det ser mänskligt och avspänt ut och man vet att bakom spaljén kan man hitta p-platser. Lösningen har tillämpats också för öppna parkeringsdäck (som i Lorensbergskvarteret i Göteborg).



**Exempel på angelägna gestaltungsuppgifter där detaljerna har stor betydelse.**

Den norra *porten* till Kungälv centrum borde finnas i närheten av Vita Fläcken och Kongahällagymnasiet. Men en medveten utformning saknas ännu. En lösning måste beröra bägge sidorna av Uddevallavägen. Kvarteren Gjutaren, Skomakaren m fl diskuteras för ett nytt innehåll.

Ett löftesrikt parkavsnitt av Bäckparken mellan gymnasiet och MAXI-varuhuset har just blivit anlagd. Ett kvarter för handel är ännu obebyggt norr om MAXI-varuhuset. Möjligheten att med färg och form bearbeta Konghällagymnasiet och dess omgivning skulle kunna prövas. Om man betraktar hela stadsrummet där Konghällagymnasiet, den obebyggda tomten på Vita Fläcken och t ex kvarteret Gjutaren m fl utgör en rad av byggnadskomplex är det angeläget att de nya inslagen blir intresseväckande, skapar en "port" till den centrala staden norrifrån och ger ett rimligt anslag i volymer och skala som introduktion till Kungälv som mötesplats i en måttfull stad. Bebyggelsen bör få en genomtänkt form för hela raden av byggnadskomplex så att man känner att man är framme i staden. Att eftersträva en tät bebyggelse organiserad kring mindre gårdar med inslag av vegetation och med trädplanteringar längs de större gatorna för att binda samman och förmedla bebyggelsen med centrumkvarteren i övrigt kan vara ett framkomligt sätt att arbeta.

Uddevallavägen skall byggas om till sk 30-miljö inom ramen för göteborgsöverenskommelsen om ekonomiskt stöd till trafikanläggningar. Rumssammanhanget med Västra Gatan skall betonas. Kontinuiteten i gaturummet skall hävdas i förhållande till Strandgatan.

Bevarandeplanen för Fästningsholmen skall utföras. Sammanhanget med hela det centrala Kungälv bör understrykas och utvecklas.

Rondellen vid Västra Tullen. Hänsyn bör tas till att bibehålla de fria ytorna utanför den gamla staden. Diskussionen av Västra Tullens utformning är angelägen. Den öppna karaktären, möjligheten att binda samman platsens olika verksamheter, att infoga parkeringsplatser i nära anslutning till Västra Gatans mynning samt att lösa de olika trafikslagets tillgänglighet och framkomlighet i ett samlat rum bör utgöra en del av förutsättningarna för diskussionen. Västra Tullen är en betydelsefull plats i Kungälv. Den är en brännpunkt för stadens politik, handel och trafik. Rondellen fördelar och förenar fem vägars trafik. Tre av dem utgjorde tidigare huvudvägarna till Marstrand, Uddevalla och Trollhättan. Västra Tullen är den egentliga porten till Bohuslän. Västra Parken är en stor tillgång för hela centrum och sambandet mellan platsen kring rondellen, Västra Tullen, och parken bör underlättas.

Kvarteret Koggen, utblickarna mot älven bör respekteras, möjligheten till förlängning av strandpromenaden skall uppmärksammas.

Strandpromenaden skulle kunna betyda mycket för många kungälvabor. En strandpromenad skulle kunna bidra till nya sätt att röra sig i staden som skapar sammanhang på ett enkelt och tydligt sätt.

Liljedalskvarteren ger möjligheter att binda samman det gamla och det nya och vitalisera central mark i staden. Sammanhangen med omgivande kvarter bör studeras trafikmässigt och med hänsyn till målet att underbygga en helhetslösning för stadskärnan



## Det kungälvska i alla stadsdelar

Med stöd av följande underlagsmaterial kan gestaltningsprogram, liknande exemplen från Strandgatan och Liljedal, eller andra förslag till rekommendationer utarbetas för utformningen av den gemensamma miljön. Sådana program kan naturligtvis utarbetas efter behov. Men det kan vara en angelägen uppgift att få fram sådant material t ex när det gäller stadsdelen Komarken för att dra nytta av inventeringar, intervjuer mm som finns. Även för den löpande bygglovhanteringen kan råd och riktlinjer vara av stort värde.

### ”På jakt efter det kungälvska i bebyggelsen utanför Västra Tullen” (2000-01-07)

Då man i Kungälv tog steget från en idyllisk småstad och handelsstad till en industristad på 1870- och 1880-talen, kunde det ske på mark som tillhörde staden. Glasbruket utvidgades kring sekelskiftet. Bostäder för arbetarna byggdes utmed Västra Gatan. 1919 kom 24 familjer samtidigt från ett nedlagt glasbruk i Liljedal i Värmland. De hade med sig två bostadshus som återuppfördes med gavlarna mot Trädgårdsgatan. De kallades för Liljedal (6). Staden stod inför problemet att bygga ut. Med stöd av planer, 1906 av Oscar Modée och 1909 av Nils Gellerstedt - Erik Hübe skulle den växande befolkningen bo i villor och jordbruksegnahem (7). När planerna för Komarken på 1950- och 1960- talen genomfördes flyttades en del av byggnaderna t ex till Fredkullagatan. Det var en rymlig plan man följde. Området hade en lantlig karaktär. Husen låg utmed äldre vägar som ofta följde landskapets mindre höjdsträckningar och utmed nya vägar som, enligt planerna, skulle bilda ett nät av kontakter mellan de äldre vägarna. Planerna följdes under 1920 och 1930-talen. Avsikten verkar ha varit att erbjuda kungälvborna en kontrast till det vanliga stadsboendet. Epoken vore värd att undersöka och skildra noggrannare. Men det är troligt att tankarna levde kvar om än i förändrad form då man mer i detalj tog sig an uppgiften att utforma miljöerna alldeles närmast utanför den äldre staden.

1907 utarbetade P Hallman en skiss för området alldeles utanför Västra Tullen. Den omfattade tio bebyggda kvarter mellan Västra Gatan - Uddevallavägen och Komarksbäcken, norr om Gamla Gärdesgatan. De nämnda gatorna och vägarna utgjorde jämte Ytterbyvägen det mer stormaskiga nätet av förbindelsevägar. Två skoltomter, en för en samskola ungefär där nämndhuset nu ligger och en för en folkskola mellan Ytterbyvägen och Gärdesgatan alldeles vid Bäckparken fanns med i planen. Från samskolan ledde en liten väg till ett trädombäddat ”Torg” ungefär i det läge som Rådmansparken nu ligger. Folkskolans läge förefaller valt med hänsyn till den planerade parken utmed Komarksbäcken. Kvarteren i övrigt (bl a en komplettering av kvarteret Klocktornet) utgjordes av bostäder utmed de omgivande gatorna. De friliggande byggnaderna hade rymliga gårdar innanför sig med oregelbundna gårdshus där tomtgränserna möttes. Gatorna slingrade sig efter tidens förebilder i de medeltida europeiska städerna. Med sina öppna kvarter och bestämda ställningstagande till förmån för gathus med ekonomibyggnader i kvarterens inre utgjorde planförslaget en vidareutveckling av de äldre kungälvskvarteren. Men planen genomfördes inte. Erik Fribergers plan från 1929 för hela detta område, Gamla Gärdet och kvarteren norr om Ytterbyvägen fullföljer tankarna i Hallmans plan, särskilt på bägge sidor om Ytterbyvägen. Men genom att den är så omfattande får de gemensamma dragen särskild betydelse; Bäckparken befästs i planen; Gamla

Gärdesgatans sträckning bibehålls; trädgårds-karaktären bibehålls i villakvarter med mindre platsbildningar och smala passager.

Villor och radhus har återkommit i under tidens gång i Kungälvs utbyggnad. Oswaldsvillorna från 1960-talet, Munkegårde från 1970-talet (som alternativ till Komarkens höghus), - - - hör alla till det tema det gröna stadsbyggandet utgör. Även om den helhetsmässiga prägeln bara uppnåtts på Gamla Gärdet och i Centrumkvarteren utmed Uddevallavägen.

Det gröna stadsbyggandet har sin förankring dels i det gamla Kungälv, i bebyggelsen utmed Östra och Västra gatorna, dels i det anslag jordbruksegnahemmen utgjorde åren efter sekelskiftet 1900. Vilken förankring i det "kungälvska" har den bebyggelse som inte präglas av mindre eller större trädgårdar och mindre bostadsenheter? I första hand gäller det t ex kvarteren i närheten av Nytorget, kvarteren Blåsippan, Vitsippan m fl från slutet av 1940-talet, men också den något storskaligare bebyggelsen på Komarken från 1950- och 1960-talen.

(6) Se Kerstin och Harry Berg: *Kungälv förr och nu*, Kungälv 1988, sid 88.

(7) Se Helena Carling: *Se Kungälv!*, Kungälv 1997, sid 67.

### **Kvarteret Blåsippan m fl**

Till skillnad från tidigare har planen för kvarteret Blåsippan en lamellhusbebyggelse med parallellt lagda smala huskroppar i något varierade riktningar efter varandra. Det slutna kvarteret har övergivits och ersatts med en mer upplöst planbild där huslängorna har samma orientering i förhållande till väderstrecken men där variationen skapas genom att husens längd varierar utmed Ivar Claessonsgatan. Stadsplanen, författad av Anders Lidvall, fastställdes 10 februari 1950. De låga putsade lamellhusen med sadeltak ligger omgivna av grönska. Gröna lugna gårdsrum omväxlar med infartsgator med bilparkeringar och planteringar. Entrépartierna markeras i fasaderna. Balkonger ökar kontaktmöjligheterna med de fria utrymmena runt husen. Lägenheterna är små. Skalan och uterummens proportioner antyder att man till Nytorget velat föga ett centralt bostadskvarter med låg exploatering för att uppnå goda och lugna bostadsmiljöer i kontrast till torget och den närliggande busstationen.

### **Höghusbebyggelse i Kungälv**

Med den nya planprincipen med lamellhus har utbyggnadstanken ändå varit att skapa en grön och rymlig miljö, vilket fullföljer de tidigare målen för utbyggnaden av de trädgårdsdominerade kvarteren på Gamla Gärdet. Detta är ännu tankar med en stark förankring i den kungälvska traditionen, men med de närliggande två höghusen från 1959 och 1992 vid Nytorget och busstationen träder på allvar nya rationalistiska tankar in i det kungälvska stadsbyggandet. Närheten till "Centrum" skall markeras; koncentration av funktioner och bostäder skall ligga centralt; höga hus skapar hygieniska bostäder, utsikt, fria vyer och möjligheter till den överblick den "moderna" människan sägs önska sig alltsedan 1920-talet. Den ökade exploateringen ökar också markens värde påtagligt. Centrumsrapor

har präglat och markerat många stadskärnor och stadsdelscentra allt sedan 1950-talet. Tanken är i sig själv inte ett dugg kungälvsk, men placeringen av dem framför Fontinhöjden är kungälvsanpassad. Den dispositionsplan som upprättades, av Anders Lidvall, 1948 visar en trevåningsbyggnad rumsligt väl infogad på platsen för det första höghuset. Höghusidén utgör en årsring, ett tidstypiskt inslag i utbyggnaden av Kungälv som inför ett i flera avseenden nytt sätt att hantera rum och miljöer, som egentligen är en reaktion mot de kompakta, hårt exploaterade stenshuskvarteren från slutet av 1800-talet i de stora städerna.

## **Den stora skalan i Kungälv**

I Kungälv ligger den äldre samlade trähusbebyggelsen nedanför Fontinhöjden på den smala remsa av mark som leder fram till älvstränderna. Bergsformerna och vegetationen ovanför har dominerat. Vägen som delar sig västerut till Marstrand och Ytterby, åt nordväst till Uddevalla och norrut till Trollhättan följer dalgångarnas sidor. Den stora gemensamma yta där dalgångarna möts har bebyggts och belamrats med byggnader och trafikleder. De stora dragen i landskapsrummet bör bibehållas på liknande sätt som Fontinberget fått dominera.

Skogsbrynen utmed dalrummens sidor bör respekteras. För att skapa ordning och överblick finns redan några fasta punkter i landskapet. Kvarnkullen, älvstränderna, höjderna, de byggda tillfartsvägarna, E6:an, Romelandavägen, Marstrandsvägen, de öppna stråken i bebyggelsen som Bäckparken, de gemensamma ytorna från idrottsplatsen Skarpe Nord till ängarna kring Kungälvs lasarett. De två höghusen vid Nytorget, Rexegårdens höghus ligger just i skogsbrynen och bör därför ses som avbrott i den samlade utvecklingen av Kungälvs stadsbild. Komarkens serie av femton höghus betonar en höjdsträckning i landskapet men är i övrigt utrustade med både de fördelar och nackdelar som utmärker den funktionalistiska bostadsproduktionen. För att skapa en samlad helhet av kungälvsbebyggelsen kan man bygga tyngdpunkter som 1970-talets komarksbostäder eller skapa gemensamma rum eller stråk som binder samman bebyggelsen kring utblickar och sammanhang. Det kungälvska i den större skalan av bebyggelse och anläggningar får sin prägel av dalrummen som möts vid stränderna till Nordre Älv. Trafiken utmed älven har varit betydelsefull men för transporter har numera biltrafiklederna den största betydelsen. Att färdas utmed dem skapar sammanhang och sekvenser av rumsupplevelser där det man hinner uppfatta bildar mönster och blixtnabba intryck av helheten. Det mönster de gröna miljöerna skapar är t ex en viktig del av en sådan helhet.

## Gestaltningens användning

Tillsammans med den rekommenderande (ovanstående) delen av programmet utgör också de två exemplifieringarna från Liljedal och Strandgatan gestaltningens helhet. De mer generella ställningstagandena ryms i den rekommenderande delen. De mer praktiska och tillämpliga lösningarna finner man i exemplen. I många fall, som t ex mindre planer eller bygglovprövningar, fordras inte något särskilt gestaltningsprogram så som de utförts för Liljedal och Strandgatan.

I den dagliga praktiken skall gestaltningens innehåll omsättas till beskrivningar och bestämmelser i detaljplaner, som stöd för bygglovgivningen i enskilda exempel och som råd i projekt som kommunen arbetar med, som t ex göteborgsöverenskommelsens projekt.

Som ytterligare stöd för löpande bygglov- och planhantering skulle ett aktuellt utformningsprogram kunna tjäna. Det programmet skulle få samma ställning som de exemplifierande gestaltningensprogrammen för Liljedal och Strandgatan men kunna omprövas och förnyas successivt. Det skulle kunna bli ett arbetsinstrument för praktiska lösningar och följa gestaltningens teman och riktlinjer.

Skyndsamheten i detta arbete beror på de stora tarfikomdaningsprojekt som göteborgsöverenskommelsen ställer i utsikt.

I det skapande arbetet för att forma vår miljö i Kungälv fordras både närhet och distans av alla inblandade. Ibland händer det att man förblindas av den alldeles speciella situationen på ett sätt som man sedan ångrar. Då är det bra att utnyttja den mer generella delen av gestaltningensprogrammet som utgår från mer långsiktiga mål, som ett samvete, som ständigt hävdar kravet på en helhetssyn i planering och byggande.

### *Debatt och återföring av erfarenheter*

Detta första gestaltningensprogram är förhoppningsvis också det första i en rad av bearbetade program. Det är viktigt att de erfarenheter vi gör i projekten för Strandgatan, Liljedal och i andra situationer återförs och inarbetas i gestaltningensprogrammet.

I arbetet med Kungälvs centrum och med förarbetena för gestaltningensprogrammet har vi haft stort utbyte av kontakterna med skolan, i första hand Fontinskolan och Kongahällagymnasiet. Intresset från Barn och ungdomsnämnden är påtagligt.

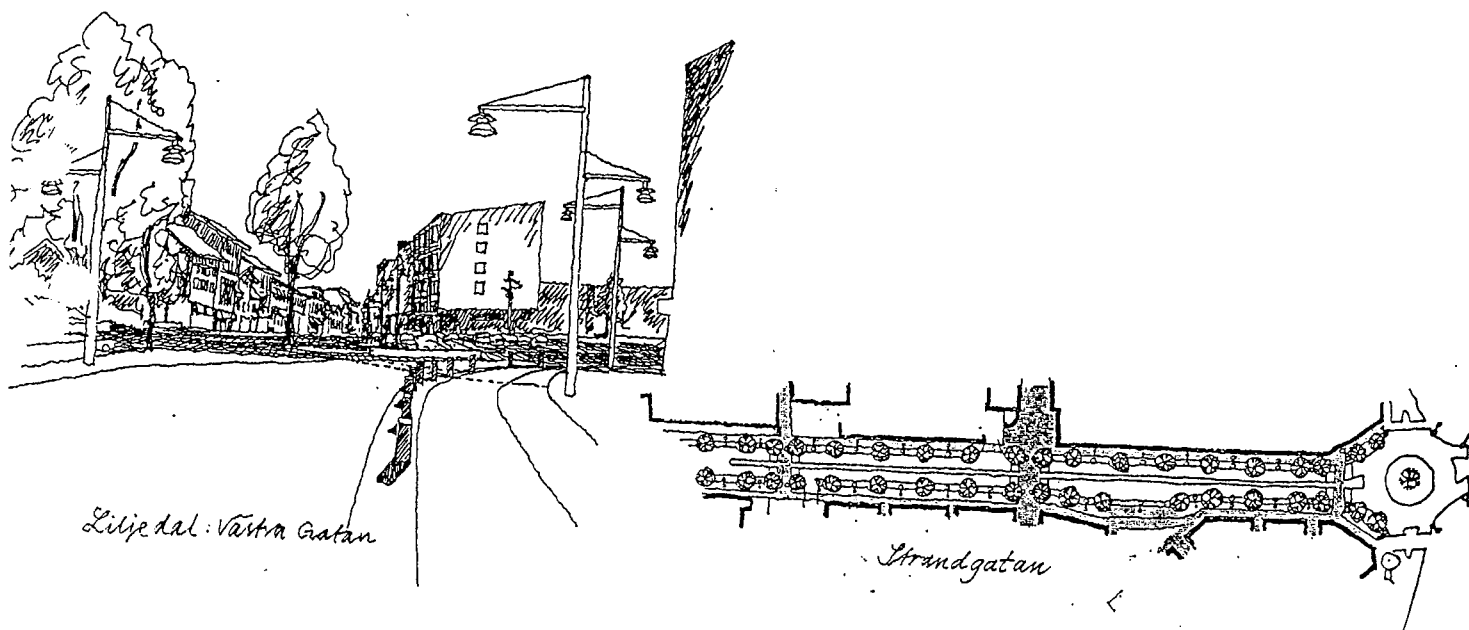
Avsikten är att detta gestaltningensprogram med sitt bakgrundsmaterial skall kunna utnyttjas som en del av en introduktion till samhällsplaneringsproblemen. Därmed ökar möjligheterna att föra en kontinuerlig allmän diskussion kring dessa ting.

En annan väg till spridning och förankring av dessa tankar erbjuds genom det arbete arbetsgruppen "Kost och motion" vid socialförvaltningen utför. Genom Hjärt- lungfonden har tanken på en Hälsans stig introducerats i Kungälv. Till den skrivna vägledning, som man får i handen, till stationerna på "Hälsans stig", kan vi foga kommentarer och beskrivningar av gestaltningsfrågorna för staden som beskrivningar av de historiska värdena, diskussion om stadens identitet, utpekande av områden för förändring mm.

Ytterligare en utåtriktad verksamhet för att aktualisera gestaltungsfrågorna skall nämnas. De konstnärliga bidragen till den offentliga miljön bör tillfogas med en genomtänkt och förutseende vilja till integrering. Utöver den ambition alla miljöplanerare har att på ett konstnärligt sätt organisera de praktiska förutsättningarna har konsten i egentlig mening en stor uppgift att fylla eftersom den inte är låst till det praktiska utan kan utveckla en större frihet att skildra människans situation och sökande.

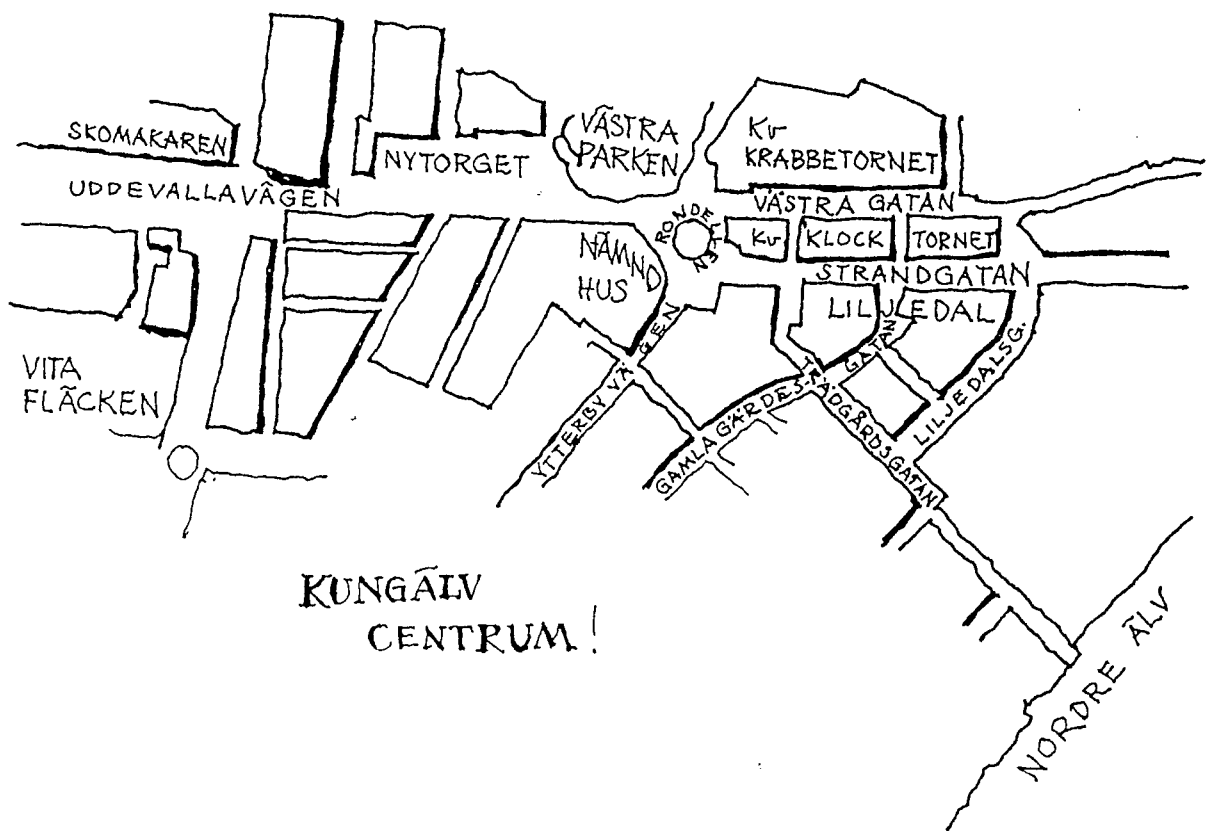
Svårigheterna är stora för att få förståelse för en tidig och insiktsfull insats för att integrera konstnärliga verk i planeringen. De diskussioner vi fört sedan våren 1999 i denna sak, har lett till insikten att konstnärlig medverkan måste ses på så lång sikt. Diskussionen om konstens uppgift i samhället och i utformningen av de offentliga rummen måste förankras i utbildningen och i den offentliga debatten. (Ett skönhetsråd kan få en angelägen uppgift i denna process.) Bildningsförbund, föreningar, skönhetsråd och berörda nämnder i kommunen har en uppgift att skapa idéverkstäder och platser för samtal om konstens möjligheter och uppgifter och därigenom förbereda de konstnärliga uppdragen.

Bearbetningen av gestaltungsprogrammet med hänsyn till erfarenheter av tillämpningen och med hänsyn till nya uppslag kommer också att bli en avgörande del i arbetet på kvalitets-säkring av kommunens miljöarbete i en vidare betydelse.



## Exempel på utformning

Förslag till gestaltungsprogram för Strandgatan och Liljedal bilägges som illustrationsexempel. Se Bilaga 1 och Bilaga 2.



KUNGÄLV  
CENTRUM!