



**KUNGÄLVS
KOMMUN**

Anvisning Våld i nära relationer

Dokumenttyp: Reviderad anvisning
Diarie-/dokumentnummer: KS2021/1107
Beslut: Förvaltningsledningen Kungälv kommun
Giltighetstid: 2022-0-01-10 t.o.m. 2024-12-31
Dokumentansvarig: Sektorchef Trygghet och Stöd
Senast uppdaterad av: Johan Sjöholm

Innehållsförteckning

Inledning.....	4
Mål Kungälv kommun	5
Syftet och mål med anvisning	5
Uppföljning	6
Bakgrund	7
Hedersrelaterat våld och förtryck.....	8
Barn som upplevt eller bevittnat våld	8
Vem har ansvar för vad?	9
Socialtjänsten	9
Förskola och skola	10
Hälso- och sjukvården	10
Polis.....	10
Civilsamhälle	10
Anmälan till socialtjänst.....	11
Styrning våld i nära relationer.....	11
Styrgrupp	11
Samordnare våld i nära relationer	12
Kommunövergripande nätverk våld i nära relationer	12
Kunskapsbank våld i nära relationer	13
Andra former av våld.....	13
Särskild sårbarhet.....	13
HBTQ	14
Uppbrottsprocessen	14
Förklaringsmodeller till våldsutövande	14
Fråga om våld i nära relationer	15
Bemötande av personer som utsatts för våld	16
Arbetsgivarperspektiv våld i nära relationer.....	16
Viktiga interna kontakter	17
Lokalt i Kungälv kommun	17

Viktiga externa kontakter	17
Barnhuset Göteborg	17
Regionalt stödcentrum för personer utsatta för hedersrelaterat våld och förtryck	17
Dialoga	17
Regionalt och nationellt	18
Informativa hemsidor	18
Fördjupning	19
Föreskrifter handbok	19
Webbutbildningar	19
Litteratur	20
Bilaga 1. Kartläggning av olika aktörers insatser	21
Förebyggande	21
Tidig upptäckt	21
Stödjande samtal	22
Bilaga 2. Aktivitetsplan 2022	23
Bilaga 3. Statistik våld i nära relationer	23

Inledning

Våld i nära relationer är ett omfattande folkhälso- och samhällsproblem, en jämställdhetsfråga och ett allvarligt brott som medför stora konsekvenser för individer, relationer och för samhället. Våldet orsakar psykiskt och fysiskt lidande för våldsutsatta och leder till höga kostnader för den enskilde och samhället. Våld i nära relationer förekommer i alla former av relationer, oavsett kön, ålder, religiös tillhörighet, kultur, etnicitet och sexuell identitet eller könsöverskridande identitet eller uttryck. I en klar majoritet av fallen är män gärningspersonen och just mäns våld mot kvinnor är ett omfattande strukturellt samhällsproblem.

För ett så effektivt arbete mot våld i nära relation och hedersrelaterat våld och förtryck som möjligt behöver flera aktörer i samhället samordna sitt arbete för att bekämpa våldet, både på individnivå och på befolkningsnivå. Kommuner, regioner, länsstyrelser, polis, och ideella organisationer är några av de aktörer som bör samverka och samordna sitt arbete mot våld i nära relationer och hedersrelaterat våld och förtryck.¹ Arbetet på lokal och regional nivå är helt avgörande för att våld i nära relationer ska upptäckas och för att de som utsätts eller riskerar att utsättas ska få välfungerande skydd och stöd.

Fokus i denna anvisning är våld i nära relationer samt hedersrelaterat våld och förtryck.

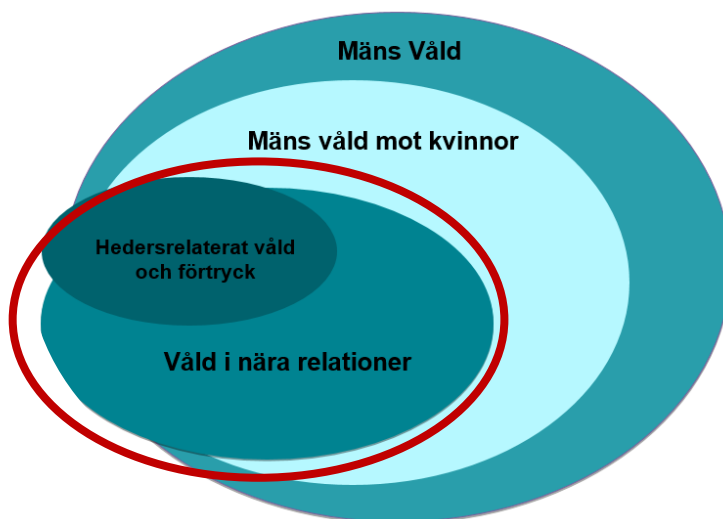


Bild 1. Illustrerar relationen mellan mäns våld, mäns våld mot kvinnor, våld i nära relationer samt hedersrelaterat våld och förtryck.

Kungälv kommunens arbete utgår från den nationella strategin för att förebygga och bekämpa mäns våld mot kvinnor. Strategin innehåller fyra vägledande målsättningar:

- Ett utökat och förebyggande arbete mot våld.
- Förbättrad upptäckt av våld och starkare skydd och stöd för våldsutsatta kvinnor och barn.
- Effektivare brottsbekämpning.
- Förbättrad kunskap och metodutveckling.²

¹ SKR (2016/17:10) En nationell strategi för att förebygga och bekämpa mäns våld mot kvinnor

² SKR (2016/17:10) En nationell strategi för att förebygga och bekämpa mäns våld mot kvinnor

Mål Kungälv kommun

Visionen är att Kungälv kommun ska vara fritt från våld i nära relationer och hedersrelaterat våld. Enligt kommunfullmäktiges långsiktiga program kring social hållbarhet ska Kungälv kommun motverka våld i nära relationer samt hedersrelaterat våld (KS2019/0202).

Kungälv kommuns mål med våld i nära relationer är att:

- Förhindra att våld i nära relationer uppkommer och upprepas.
- Tillgodose våldsutsatta barns behov av skydd och stöd utifrån barnets behov.
- Tillgodose våldsutsatta vuxnas behov av skydd och stöd utifrån den enskildes behov.

Inriktning preciseras i planen Trygg i Kungälv (Dnr KS2020/1620).

Insats från program social hållbarhet	Aktivitet fram till 2023	Ansvar
Motverka våld i nära relation samt hedersrelaterat våld och förtryck	Årlig informations/kunskapskampanj till allmänheten.	Trygghet och stöd
	Kunskapsinsatser för personal för att säkerställa att rutiner finns och fungerar.	Trygghet och stöd samt Bildning och lärande
	Revidera befintlig anvisning, våld i nära relationer och kommunicera den.	Trygghet och stöd
	Sammanställa de olika aktörernas respektive statistik för att få en gemensam lägesbild.	Trygghet och stöd
	Via kommunövergripande nätverk ökad samverkan kring tidig upptäckt, insatser och uppföljning.	Trygghet och stöd
	Uppdatera befintlig handlingsplan gällande hedersrelaterat våld och förtryck.	Trygghet och stöd samt Bildning och lärande

Syftet och mål med anvisning

Uppdraget att ta fram en reviderad anvisning kommer såldes från plan Trygg i Kungälv. Behovet av att göra ett samlat dokument kring våld i nära relationer har efterfrågats av det kommunövergripande nätverket, där representation finns från skola, socialtjänst, primärvård, specialist sjukvård/akuten, polisen, Trygga Ungdomsmiljöer, säkerhetsansvarig, kvinnojouren, Svenska Kyrkan föreningar som Zonta, Rädda Barnen och Brottsofferjouren.

Syftet med anvisningen är att, utifrån program social hållbarhet samt plan Trygg i Kungälv, utveckla ett gemensamt synsätt för arbetet med att förebygga, upptäcka och synliggöra samt att åtgärda våld i nära relationer. För att kunna bekämpa våld krävs det kunskap, men också en samsyn mellan kommunens verksamheter vad gäller uppgifter och förväntningar. Denna

samsyn bör även innefatta hälso- och sjukvården, polisen och civilsamhället krafter som deltar i den offentliga sektorns strävan att motverka våld i nära relation.

Anvisningen **mål** är ökad samordning, effektivisering och kvalitetshöjning av arbetet mot våld i nära relationer. Anvisningen är även ett stöd för att utveckla och kvalitetssäkra det arbete som bedrivs i enlighet med Socialstyrelsens föreskrifter och allmänna råd om våld i nära relationer (SOSFS 2014:4).

I samband med revidering av anvisning har kommunens hemsida omarbetats för att göra information lättillgängligt för våldsutsatta, förövare, professionella och allmänhet.³ Foldrar kring viktiga telefonnummer och hänvisningar har spritts till näringslivet, hälso- och sjukvården, civilsamhället samt internt i kommunen. Foldrar finns att hämta hos utvecklingsledare folkhälsa.

Anvisningen kopplas till befintliga dokument i socialtjänstens ordinarie kvalitets och ledningssystem till exempel:

- Checklista FREDA kortfrågor våld i nära relationer
- Manual FREDA standardiserade bedömningsmetoder för socialtjänstens arbete mot våld i nära relationer
- Checklista vid akut situation
- Rutin våld i nära relationer som utövas av anhörigvårdare
- Metodstöd Misstanke/kännedom om att en vuxen person utsatts för våld i nära relation (ViNR)

Till anvisning kopplas även styrdokument och handlingsplaner inom ämnesområdet som:

- Rutin hedersrelaterat våld och förtryck i samverkan skola och socialtjänst.
- Aktivitetsplan kommunövergripande nätverk våld i nära relationer, se bilaga 2

Uppföljning

Inom ramen för Plan Trygg i Kungälv sker årlig uppföljning av anvisningen med aktuell statistik. När det gäller följa upp förekomsten av våld i nära relationer är detta ett utvecklingsområde, som kräver medvetenhet om bakomliggande faktorer. Mörkertalet är stort. Antagande är att aktivt förebyggande arbete samt att professioner rutinmässigt ställer frågor kring våld i nära relationer leder till att flera utsatta personer vet och vågar ta kontakt med socialtjänsten och/eller polis. I Bilaga 3 går det att läsa mer om förekomst kring våld i nära relationer i Kungälvs kommun.

Ansvarig för uppföljning är kommunens samordnare våld i nära relationer.

³ <https://www.kungalv.se/omsorg--hjalp/stod-vid-kris/vald-i-nara-relationer/>

Bakgrund

Sverige har ställt sig bakom en rad internationella överenskommelser som rör mänskliga rättigheter. Våld i nära relationer är en kränkning av mänskliga rättigheter.⁴ Våld i nära relationer är en samlingsterm som innefattar alla typer av våld mellan närstående. Begreppet närstående är könsneutralt och syftar på varje person som den våldsutsatta bedöms ha en nära och förtroendefull relation till. Det kan handla om såväl makar, sambor, pojk- eller flickvänner, som föräldrar, syskon, barn eller andra släktingar. Det kan även gälla andra personer som den våldsutsatta har eller har haft en nära och förtroendefull relation till. Våld i nära relationer kan ta sig olika uttryck. Oftast förekommer en kombination av olika våldsformer där våldet ofta inte är en engångsföreteelse.

- **Latent våld** är det outtalade våldet där ilska och aggressivitet kan visa sig i kroppshållning och kroppsuttryck som skapar rädsla och upplevs som ett hot eller påminnelse om våldsamma konsekvenser.
- **Fysiskt våld** innebär allt våld från mindre allvarligt brott till dödligt våld. Exempelvis att våldsutövaren slår, biter, river, örfilar, knytnävslag, slag med tillhyggen, kväver, sparkar, håller fast, inlåsning och fastbindning.
- **Psykiskt våld** kan utgöras av hot, verbala kränkningar, nedvärderande och kontrollerande beteende, begränsningar och kontroll av umgänge med vänner och familj. Exempel på hot kan vara hot om fysiskt våld mot barn, familj och husdjur.
- **Sexuellt våld** kan innebära att den som är våldsutsatt tvingas ha sex mot sin vilja, tvingas ha sex med andra eller tvingas till prostitution, tvingas ha oskyddat sex, tvingas mot sin vilja bli fotograferad eller filmad.
- **Materiellt våld** avser våld som utövaren riktar mot kläder, möbler, datorer och mobiltelefoner eller andra betydelsefulla saker för den som är våldsutsatt.
- **Ekonomiskt våld** handlar om att skaffa sig makt och kontroll över en annan människa genom ekonomiska medel. I en nära relation kan det ta sig uttryck i att en part har kontroll över bådass ekonomi, att en part inte tillåts ha eget bankkonto eller eget bankkort. Andra sätt är att skuldsätta den våldsutsatta, genom lån eller obetalda fakturor, att fördröja bodelning vid en separation så att den utsatta parten inte får tillgång till sitt kapital. Det kan också handla om att våldsutövaren stjälar gemensamma pengar, eller pengar som är sparade till barnen.
- **Försummelse och vanvård** handlar om ett medvetet val att i syfte att skada eller skapa otrygghet för personer som är i behov av vård eller omsorg på grund av ålder eller funktionshinder. Den som är våldsutsatt kan vara i beroendeställning till våldsutövaren för att klara sin vardag.
- **Funktionshinderrelaterat våld** innefattar handlingar som direkt riktar sig mot själva funktionsnedsättningen hos den våldsutsatta och försvårar en redan utsatt situation. Våldsutövaren kan exempelvis flytta undan rollatorn eller ta ut batterierna ur hörapparaten
- **Våld mot husdjur** är en kvarhållande faktor för en våldsutsatt person. Våldet kan bestå i att husdjuret blir fysiskt misshandlad och att våldsutövaren hotar att döda husdjuret vid separation

⁴ Socialstyrelsen (2016) Våld. Handbok om socialtjänstens och hälso- och sjukvårdens arbete med våld i nära relationer

Hedersrelaterat våld och förtryck

Hedersrelaterat våld och förtryck är ett etablerat begrepp som kan ses som ett paraplybegrepp för våld och förtryck med syfte att kontrollera familjemedlemmar för att bevara familjens eller släktens anseende. Hedersrelaterat våld kan förekomma oavsett födelse-land, kultur och religionstillhörighet.

Det hedersrelaterade våldet innebär ett förtryck av kollektiva förövare.⁵ Kontrollen av flickors och kvinnors sexualitet är central liksom att valet av partner inte är individens utan familjens eller ett större kollektivs angelägenhet. Våldet och förtrycket kan ta sig många olika uttryck: fysiskt, psykiskt, socialt och sexuellt. Det kan röra sig om en rad olika handlingar, från relativt sett vardagliga begränsningar i livet som gäller klädval och socialt umgänge, till livsval som utbildning och val av äktenskapspartner samt grovt våld, inklusive dödligt våld. Både flickor och kvinnor, pojkar och män utsätts för hedersrelaterat våld och förövarna kan vara både kvinnor och män. Homo- och bisexuella, transpersoner samt personer med funktionsnedsättning kan vara särskilt utsatta.⁶ Ytterligare uttryck för hedersrelaterat våld och förtryck är äktenskapstvång och könsstympning av flickor och kvinnor, som hör samman med föreställningen om att mäns och familjers heder beror på kvinnors och flickors sexuella beteende.⁷

Från och med den 1 juli 2020 finns en särskild straffskärpningsgrund för brott med hedersmotiv i 29 kap. 2 § p. 10 BrB. Likaså kan förvaltningsrätten från och med den 1 juli 2020 efter ansökan av socialnämnden besluta om utreseförbud för barn som löper en påtaglig risk att föras utomlands för barnäktenskap eller könsstympning (31 a § LVU). Att föra ut ett barn i strid med ett utreseförbud är kriminaliserat. Socialnämnden kan besluta om ett tillfälligt utreseförbud om det är sannolikt att ett utreseförbud behövs och rättsens beslut om utreseförbud inte kan avvaktas (31 d § LVU).

Barn som upplevt eller bevittnat våld

Våld i nära relationer sker oftast i hemmet där det saknas utomstående vittnen. Barn som lever i familjer där det förekommer våld riskerar allvarlig fysisk och psykisk ohälsa. Det finns en stark koppling mellan att bevittna våld och att själv utsättas för våldet.⁸ Ofta förbises barnens behov när mamman eller pappan utsätts för våld.⁹

Att ett barn tvingas bevittna våld i sin närmiljö eller leva i en miljö där våld och hot om våld förekommer ofta kan också göra att ett barn far psykiskt illa. Den nya lagen om barnfridsbrott (4 kap 3 § BRB) innebär att det blir straffbart att utsätta barn att bevittna brott i nära relation. Ett barn som bevittnar våld blir nu målsägande och har då rätt till målsägandebiträde och skadestånd. Stöd till barn som är anhöriga är ett lagstadgat ansvar för hälso- och sjukvården och en viktig uppgift för socialtjänsten, förskolan och skolan.

⁵ Socialstyrelsen (2013) Vänd dem inte ryggen: utbildningsmaterial om hedersrelaterat våld och förtryck.

⁶ Socialstyrelsen (2016) Våld Handbok om socialtjänstens och hälso- och sjukvårdens arbete med våld i nära relationer

⁷ Sidan hedersfortryck.se drivs av Länsstyrelsen Östergötland och är en informationssida för alla som på ett eller annat sätt kommer i kontakt med olika former av hedersrelaterat våld och förtryck.

⁸ Socialstyrelsen (2016) Våld Handbok om socialtjänstens och hälso- och sjukvårdens arbete med våld i nära relationer

⁹ Läs mer på Socialstyrelsens hemsida under temat barn och våld, <https://www.socialstyrelsen.se/stod-i-arbetet/vald-och-brott/vald-i-nara-relationer/barn-och-vald/>

Utifrån barnperspektivet finns på Socialstyrelsens hemsida samlat stöd till professionella. Här finns konkret information, digitala föreläsningar och möjlighet att via ett virtuellt socialkontor ställa frågor och få svar från en filmad fiktiv klient.¹⁰

Vem har ansvar för vad?

För att förtydliga ansvar och ge vägledning åt kommuner och landsting har Socialstyrelsen publicerat föreskrifter och allmänna råd om våld i nära relationer som omfattar socialtjänstens, hälso- och sjukvårdens och tandvårdens arbete.¹¹ Socialstyrelsen har också gett ut en handbok om socialtjänstens och hälso- och sjukvårdens arbete mot våld i nära relationer som komplement till föreskrifterna.¹²

Socialtjänsten

Kommunen har enligt 2 kap. 1 § socialtjänstlagen (2001:453) det yttersta ansvaret för att de som vistas i kommunen får det stöd och den hjälp som de behöver. Varje kommun svarar för socialtjänsten inom sitt område och har det yttersta ansvaret för att enskilda får det stöd och den hjälp som de behöver.

I 5 kap. 11 § socialtjänstlagen (2001:453) tydliggörs att socialnämnden ska verka för att den som utsatts för brott och dennes närstående får stöd och hjälp samt att nämnden ska beakta att kvinnor som är eller har varit utsatta för våld eller andra övergrepp av närstående kan vara i behov av stöd och hjälp för att förändra sin situation. Vidare anges att nämnden ansvarar för att barn som utsatts för brott och dennes närstående får stöd och hjälp.

I Socialstyrelsens föreskrifter och allmänna råd om våld i nära relationer (SOSFS 2014:4) och i den kompletterande handboken Våld – handbok om socialtjänstens och hälso- och sjukvårdens arbete med våld i nära relationer finns bestämmelser och vägledning för socialtjänstens och hälso- och sjukvårdens arbete med:

- barn och vuxna som är eller har varit utsatta för våld eller andra övergrepp av närstående
- barn som har bevittnat våld eller andra övergrepp av eller mot närstående

Utifrån 3 kap. Socialnämndens planering samt 2 § ska nämnden fastställa var i verksamheten ansvaret ligger för att utreda, fatta beslut i och följa upp ärenden som gäller våldsutsatta eller barn som bevittnat våld.

För att förebygga våld och andra övergrepp i nära relationer infördes den 1 augusti 2021 nya bestämmelser i socialtjänstlagen. Det innebär bland annat ett uttalat krav att det till socialnämndens uppgifter hör att verka för att personer som utsätter eller har utsatt närstående för våld eller andra övergrepp ska upphöra med våldet eller övergreppen.¹³

¹⁰ Läs mer på Socialstyrelsens hemsida under temat stöd till anhöriga och barn

<https://www.socialstyrelsen.se/utveckla-verksamhet/jamlik-halsa-var-d-och-omsorg/stod-till-anhoriga/stod-till-barn/>

¹¹ SOSFS 2014:4 Socialstyrelsens föreskrifter och allmänna råd om våld i nära relationer

¹² Socialstyrelsen (2016) Våld Handbok om socialtjänstens och hälso- och sjukvårdens arbete med våld i nära relationer

¹³ Socialtjänstlagen 2001:453 5 kapitel 11a§

Förskola och skola

Enligt skollagen (SFS 2010:800) har skolan ett ansvar för att bedriva ett målinriktat arbete för att motverka kränkande behandling. Vidare har skolan en skyldighet att arbeta förebyggande för att förhindra att kränkande behandling sker (2010:800, 6 kap. 6 - 7§§). I skollagen står det också att alla elever ska garanteras en skolmiljö som präglas av trygghet och studiero (2010:800, 5 kap. 3§). Förskolan och skolan ska samverka med socialtjänsten. Förskola och skola har anmälningsskyldighet till socialtjänsten enligt 14 kap 1§ socialtjänstlagen om misstanke finns om att ett barn far illa exempelvis utsätts för våld, upplever våld, utsätts för hedersrelaterat våld och förtryck.

Hälso- och sjukvården

Målet för hälso- och sjukvården och tandvården är en god hälsa och en vård på lika villkor för hela befolkningen. Hälso- och sjukvården och tandvården ska bedrivas så att den uppfyller kraven på god vård. (2, 2 a och 3 § hälso- och sjukvårdslagen (1982:763), HSL och 2–3 § tandvårdslagen (1985:125, TvL). I hälso- och sjukvårdens ansvar ingår att se till att den som söker hälso- och sjukvårdens tjänster, men som också behöver annat stöd, blir hänvisad till det eller de organ som har kompetens och resurser för uppgiften.

Socialstyrelsens föreskrifter och allmänna råd om våld i nära relationer tydliggör att varje vårdgivare ska fastställa rutiner för att utveckla och säkra kvaliteten i arbetet med våldsutsatta och barn som upplevt våld. Liksom för socialtjänsten finns dokumentations- skyldighet samt skyldighet att införskaffa information om man misstänker att det förekommit våld i nära relation. Det är av stor vikt att hälso- och sjukvården för noggrann dokumentation då detta bland annat är en förutsättning för korrekt rättsintyg vid misshandel. Det är framför allt vårdcentralerna, akutmottagningarna samt kvinnoklinikerna som på ett tidigt stadium kommer i kontakt med våldsutsatta. Vårdgivaren ska samverka med andra myndigheter och har en skyldighet att anmäla till socialtjänsten om misstanke finns om att barn utsatts för våld eller upplevt våld. Även vuxnas behov ska beaktas.

Polis

Polisen har omfattande skyldigheter gentemot personer som utsatts för brott. Polisen ansvarar för att planera och genomföra förhör och andra utredningsåtgärder, samt att samla in bevismaterial. Polisen ska bistå brottsoffret och utreda brottet men även förebygga och förhindra framtida brott. Polisen ansvarar för att skydda hotade personer och kan bistå med olika former av åtgärder för personer med skyddsbehov.

Civilsamhälle

Även civilsamhället omfattas av arbetet mot våld i nära relationer och ses som viktiga aktörer för ett liv fritt från våld. Den verksamhet som genomförs av det civila samhällets aktörer har stor betydelse för att stärka sociala förmågor och upptäcka samt motverka våld i nära relationer. Alla dessa insatser fyller på olika sätt en viktig funktion i samhället och i arbetet för allas jämställdhet och arbetet mot våld i nära relationer.

I samhället finns det bland annat föreningsliv och organisationer som arbetar riktat mot våld i nära relationer och organisationer som arbetar för att minska bruket av alkohol och narkotika som spelar en betydelsefull roll i arbetet mot våld i nära relation. Därtill finns ideella kvinno- och tjejjourer som utför ett betydelsefullt arbete med stöd och skydd till kvinnor som har

utsatts för våld. Även trossamfunden och folkbildningen tar ett stort ansvar för social trygghet och dialog mellan människor med olika livsåskådningar.

Anmälan till socialtjänst

Samhället har ett långtgående ansvar för barn som far illa eller riskerar att fara illa. Enligt 14 kap. 1 § första stycket i socialtjänstlagen, SoL, är vissa myndigheter och yrkesverksamma skyldiga att genast anmäla till socialnämnden om de i sina verksamheter får kännedom om eller misstänker att ett barn far illa. Det gäller bland annat myndigheter vars verksamheter gäller barn och unga liksom för socialtjänsten och hälso- och sjukvården. Samma skyldighet gäller även de som arbetar i enskild verksamhet inom dessa områden och har arbetsuppgifter som gäller barn och unga. Exempel på sådana verksamheter kan vara hem för vård eller boende, HVB, och friskolor.

För aktörer som inte har en lagstadgad anmälningsplikt finns den allmänna rekommendationen i 14 kap. 1 c § SoL att var och en som får kännedom om eller misstänker att ett barn far illa bör anmäla detta till socialtjänsten.

Det är viktigt att understryka att man som anmälare inte behöver vara säker på att barnet far illa. Det räcker att man misstänker det för att anmälningskyldigheten och rekommendationen ska gälla. Efter en anmälan är det socialnämnden som ska utreda barnets situation och bedöma behovet av skydd och stöd.

Med anmälningskyldigheten följer en skyldighet att lämna de uppgifter som kan vara av betydelse för nämndens utredning. Efter anmälan till socialtjänsten sker följande steg:

- Socialtjänsten bedömer om anmälan ska utredas.
- Socialtjänsten ger stöd och råd samt vid behov säkerhetsplanerar.
- Socialtjänsten bedömer behov av stöd och skydd på kort och lång sikt.
- Socialtjänsten kan skyddsplacera.
- Socialtjänsten samverkar med andra myndigheter.

Styrning våld i nära relationer

Arbetet med i våld i nära relationer förutsätter samverkan mellan Kungälv kommunens olika sektorer, men även strukturerad samverkan med polisen, hälso- och sjukvården och framför allt det civila samhället. Detta tvärssektoriella samarbete leds via styrgruppen våld i nära relationer samt kommunövergripande nätverk.

Styrgrupp

Styrgrupp för våld i nära relationer utgörs för befintlig styrgrupp social hållbarhet. I styrgruppen ingår sektorchef Bildning och Lärande samt Trygghet och Stöd. Styrgruppen ansvarar för den strategiska styrningen kring våld i nära relationer med uppdrag att:

- Årligen följa upp och uppdaterar anvisning Våld i nära relationer
- Årligen uppdatera tid- och aktivitetsplan
- Säkerställa utbildningsplan

Samordnare våld i nära relationer

Samordnare våld i nära relation ska:

- Ta ansvar för det övergripande samordningen av arbetet mot våld i nära relationer.
- Sammankalla och leda kommunövergripande nätverk våld i nära relation.

Kommunövergripande nätverk våld i nära relationer

År 2000 startade kommunövergripande nätverk Våld i nära relationer inom folkhälsoarbetet med syfte att upprätta en gemensam handlingsplan, skapa samverkan mellan berörda aktörer samt via utbildning öka kunskapen om mekanismer och konsekvenser av våld i nära relationer.

Gruppen består av representanter från:

- Kungälv kommun: skola, socialtjänst, säkerhet och kultur.
- Hälso- och sjukvård: Kungälv sjukhus, primärvården och ungdomsmottagningen.
- Polis
- Civilsamhället: Brottsofferjouren Storgöteborg, Tjejjouren Väst, Kvinnojouren Vändpunkten, Svenska Kyrkan, Rädda Barnen och Zonta.

Gruppens uppdrag är att:

- Stärka gemensam kompetens inom området
- Utbyta lägesbilder
- Uppdatera information och vad som sker inom respektive verksamhetsområde
- Årligen ta fram en gemensam tid- och aktivitetsplan

Sammanfattning: Samordnare Våld i nära relation

Beredningsgrupp: Årligen utses en beredningsgrupp som leder nätverkets arbete.

Arbetsform: Nätverket träffas två gånger per termin. Under nätverket finns tillfälliga arbetsgrupper utifrån aktuella insatser som exempelvis "Hedersrelaterat våld och förtyck skola och socialtjänst", "Utvecklad information våld i nära relationer" samt "Förebyggande utåtriktade insatser våld i nära relationer".

Kontaktperson: I respektive sektor samt HR finns utsedda kontaktpersoner som tillsammans med samordnaren ansvar för uppdatering av anvisning rutiner, handlingsplaner samt genomförande av utbildningsplan.

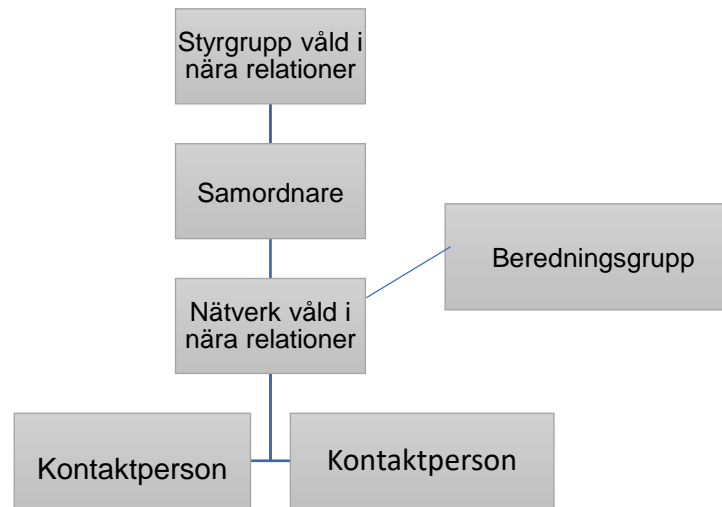


Bild 1. Struktur samverkan kring våld i nära relationer

Kunskapsbank våld i nära relationer

Andra former av våld

Människohandel förekommer över hela världen i olika former och för olika ändamål. Människohandeln sker i såväl ursprungsländer, transitländer som destinationsländer, det vill säga länder som offren kommer ifrån och länder de passerar igenom tills de når det destinationsland där de utnyttjas. Sverige är framför allt ett transit- och destinationsland. I Europa är sexuell exploatering den vanligaste formen av människohandel.¹⁴ I Sverige betraktas prostitution liksom människohandel för sexuella ändamål som en del av mäns våld mot kvinnor. Nationellt centrum för kvinnofrid har (NCK) har på sin hemsida samlat utbildningsmaterial om prostitution och människohandel.¹⁵

Gromning innebär att någon föreslår en träff eller stämmer träff med barn under 15 år i sexuellt syfte. Med träff menas både fysiska möten och möten på nätet. Den första kontakten sker ofta på sociala medier eller spel. En förövare kan ha kontakt med flera hundra barn samtidigt. Det är en brottslig handling och kan beskrivas som "förberedelser till sexuella övergrepp mot barn".

Genom bekräftelse, mutor, utpressning eller rena hot försöker förövaren få barnet att posera naken eller att träffas så att förövaren kan begå sexuella övergrepp. Gromning kan ge böter eller fängelse i upp till två år.

Särskild sårbarhet

¹⁴ Jämställdhetsmyndighetens (2019) Manual vid misstanke om människohandel. En stöd- och skyddsprocess för offer för människohandel i Sverige

¹⁵ Läs mer på Nationellt centrum för kvinnofrid och deras hemsida <https://nck.uu.se/kunskapsbanken/webbstod-for-kommuner/utbildning-moter-valdsutsatta/utbildningsmaterial-om-vald/utbildningsmaterial-prostitution-manniskohandel/>

Inom området våld i nära relationer förekommer också begreppen "särskild utsatthet" eller "särskild sårbarhet". Begreppen används för att belysa att vissa omständigheter kan påverka enskilda individers sårbarhet. Till exempel kan individens nationella bakgrund, fysisk och psykisk funktionsförmåga, ålder, sexuell läggning, könsidentitet, könsuttryck, missbruksproblematik, närståendes normer kring självbestämmande över sexualitet och familjebildning påverka personens sårbarhet.¹⁶ Exempel på andra sårbarhetsfaktorer är individens:

- okunnighet om sina rättigheter
- socialt och ekonomiskt beroende av närstående eller av samhället
- konflikt mellan närståendes och andras förväntningar
- isolering och ensamhet
- beroende av andra för att klara vardagslivet
- starkt beroende av våldsutövaren

HBTQ

Hbtq är ett samlingsnamn och en förkortning för homosexuella, bisexuella, transpersoner och personer med queera uttryck och identiteter. Dessa uttryck beskriver olika sexuella läggningar och könsidentiteter. Könstillhörigheten hos förövaren och den våldsutsatta har betydelse både för hur omgivningen uppfattar våldet, benägenheten hos de våldsutsatta att anmäla och söka hjälp samt för det bemötande hen får. Det omgivande samhällets heterosexuella normer innebär att våld i samkönade relationer ofta osynliggörs eller bagatelliseras.

Våldsutsatta personer i hbtq-relationer kan därför ha behov av speciella stödinsatser.

Uppbrottsprocessen

Uppbrottsprocessen är det begrepp som används inom forskningen. Det beskriver den process som våldsutsatta i nära relationer går igenom när de på olika sätt försöker bryta känslomässigt med en våldsutövande partner för att sedan slutligen lämna relationen. Det krävs vanligtvis flera samverkande faktorer för att en uppbrottsprocess ska bli möjlig.

Det kan vara svårt för omgivningen att förstå varför en kvinna stannar i en relation där hon utsätts för våld. Flertalet studier har pekat på våldets psykiskt nedbrytande mekanismer. Genom dessa normaliseras våldet och det är vanligt att offret i olika grad tar över förövarens verklighetsuppfattning. Detta kallas internalisering.

På hemsidan för Nationellt Centrum för Kvinnofrid (NCK) finns mer beskrivet kring uppbrottsprocessen.¹⁷

Förklaringsmodeller till våldsutövande

Orsaker till våld i nära relationer kan diskuteras med olika teoretiska perspektiv som utgångspunkt. Våld kan ses:

¹⁶ Nationellt centrum för kvinnofrid (2018) Våld mot hbtq-personer – en forsknings- och kunskapsöversikt

¹⁷ Läs mer på Nationellt centrum för kvinnofrid och deras hemsida
<https://nck.uu.se/kunskapsbanken/amnesguider/vald-i-nara-relationer/uppbrottsprocessen/>

- ur ett strukturellt perspektiv, med fokus på bristande jämställdhet och skev maktfördelning mellan könen
- ur ett samhällsperspektiv som omfattar socioekonomiska förhållanden
- ur ett socialpsykologiskt perspektiv, där fokus sätts på faktorer i relationen, eller
- ur ett individualpsykologiskt perspektiv, med fokus på individuella faktorer.

Det kan alltså finnas strukturella orsaker till att våld uppkommer, men ofta kan ett sådant perspektiv behöva kompletteras med andra bakomliggande faktorer för att göra bilden mer flerdimensionell och för att fånga komplexiteten i våldet. Det finns en rad hierarkiska faktorer och samhälleliga förhållanden som påverkar människors tillvaro och livsvillkor, och som kan vara relevanta för förståelse av våld i nära relationer – exempelvis klass, sexualitet, etnicitet, nationalitet och ålder.

Med begreppet intersektionalitet kan man belysa och analysera hur olika hierarkier och maktordningar interagerar med varandra och på så sätt skapar inklusion respektive exklusion, förtryck respektive privilegier.

Enligt en ekologisk eller holistisk modell – som bland annat används av FN-organet WHO – förstås våld utifrån ett samspel mellan strukturella, samhälleliga, relationsbetingade och individuella faktorer. Varken de som utövar våld eller de som utsätts för våld utgör homogena grupper, och det finns inte ett perspektiv eller en faktor som kan förklara allt. Såväl grundläggande riskfaktorer som utlösande faktorer behöver analyseras.¹⁸

Fråga om våld i nära relationer

Studier visar att fler våldsutsatta upptäcks om frågor om våld ställs på rutin.¹⁹ WHO anger följande viktiga förutsättningar för att en verksamhet ska kunna ställa frågor om våld i nära relation:

- verksamheten har en rutin för hur frågeproceduren går till
- personalen har utbildning i hur man frågar om våld
- personalen ställer frågan i en för patienten/klienten trygg miljö
- personalen inger förtroende
- verksamheten har rutiner för vart patienten/klienten kan hänvisas inom organisationen eller till annan verksamhet.²⁰

Som hjälpmedel kan Socialstyrelsens manual för FREDA användas. FREDA är en standardiserad bedömningsmetod som ger socialtjänsten och andra verksamheter stöd att identifiera och bedöma behov av skydd och stöd i arbetet med personer som utsatts för våld i nära relationer. FREDA består av tre bedömningsmetoder och en manual om hur instrumenten ska användas. FREDA-kortfrågor är ett stöd för att fråga om våld i enskilda ärenden. FREDA-beskrivning är en hjälp att få en uppfattning om karaktären på det våld som förekommit eller förekommer. FREDA-farlighetsbedömning hjälper social-tjänsten att bedöma risken för fortsatt utsatthet och utgör en del i utredningen om behov av skydd.²¹

Motiveringsarbete är väldigt viktigt då våld upptäcks via ex FREDA kortfrågor men då den våldsutsatte inte önskar stöd eller vill separera för att våldet ska upphöra.

¹⁸ Socialstyrelsen (2016) Våld Handbok om socialtjänstens och hälso- och sjukvårdens arbete med våld i nära relationer

¹⁹ Socialstyrelsen (2018) Frågor om våld. En kartläggning av hur socialtjänsten och hälso- och sjukvården frågar om våldsutsatthet och våldsutövande samt användning av bedömningsmetoder

²⁰ World Health Organisation (2013)

²¹ Läs mer på Socialstyrelsens hemsida <https://www.socialstyrelsen.se/utveckla-verksamhet/evidensbaserad-praktik/metodguiden/freda/>

Bemötande av personer som utsatts för våld

Det omhändertagande en våldsutsatta får av olika verksamheter kan vara avgörande för om hen väljer att berätta om sina upplevelser. Det kan också påverka hens möjligheter att bearbeta de övergrepp hen varit utsatt för. Att personalen agerar professionellt och empatiskt är därför viktigt. ²² En konsekvens av våldet är att den våldsutsatta har svårt att lita på andra personer och är rädd att inte bli trodd. Ofta upplever hen en skuld och skam över sin situation.

Tänk på att:

- Ställ öppna frågor utan att döma eller skuldbelägga. Var tydlig och detaljerad.
- Låt den våldsutsatta berätta i sin egen takt.
- Den våldsutsatta identifierar sig ofta inte som "misshandlad person" utan förringar våldet och försvarar förövaren.
- Vara uppmärksam på egna värderingar.

Arbetsgivarperspektiv våld i nära relationer

Att utsättas för våld av en närstående kan få stora konsekvenser för en medarbetares arbetsförmåga, hälsa och hela livssituation. SKR har tagit fram ett stödmaterial för hur arbetsgivare kan stödja utsatta medarbetare att få rätt hjälp.

Materialet innehåller kunskap om våld i nära relationer, stöd att hålla samtal och råd om hur chefen kan agera. Här finns också mallar som du kan anpassa efter din egen organisation.²³

²² Läs er på hemsida för Nationellt centrum för Kvinnofrid <https://nck.uu.se/kunskapsbanken/amnesguider/halso-och-sjukvardens-ansvar/bemotande-och-behandling/>

²³ SKR – Våld i nära relation – stöd för dig som chef; <https://skr.se/skr/arbetsgivarekollektivavtal/arbetsmiljo/valdinararelationstodfordigsomchef.35396.html>

Viktiga interna kontakter

Lokalt i Kungälv kommun

Gemensam mottagning socialtjänsten i Kungälv
Telefon: 0303-23 93 77

<https://www.kungalv.se/omsorg--hjalp/stod-vid-kris/gemensam-mottagning/>

Samlad information kring våld i nära relationer i Kungälv kommun.

<https://www.kungalv.se/omsorg--hjalp/stod-vid-kris/vald-i-nara-relationer/>

Viktiga externa kontakter

Barnhuset Göteborg

Kungälv kommun har samverkansavtal med Barnhuset i Göteborg sker samlat stöd via socionomer, polis, åklagare, barnläkare och barn- och ungdomspsykiolog. Samarbete sker när det finns misstanke om att barn utsatts för våld och övergrepp. Lokalerna är barnanpassade och alla som träffar barnen är speciellt utbildade för det. Kungälv kommun har samverkan med Barnhuset.

Regionalt stödcentrum för personer utsatta för hedersrelaterat våld och förtryck

Kungälv kommun har samverkansavtal med Regionalt stödcentrum för personer utsatta för hedersrelaterat våld och förtryck. Regionscentrets ska ge:

- Stöd och vägledning för personer oavsett kön eller ålder, som utsätts för hedersrelaterat våld och förtryck
- Motivera den utsatta att ta emot den hjälp som samhället erbjuder, via socialtjänst, hälso- och sjukvården polis och rättsväsende.
- Utgöra stöd för yrkesverksamma som möter målgruppen
- Utgöra en fysisk plats att besöka och bemanna en stödtelefon
- Vara mobil vid behov genom att möta personer där de befinner sig, samt erbjuda digitala möjligheter till kontakt

Dialoga

Dialoga är ett kompetenscentrum som erbjuder kompetenshöjande aktiviteter inom området våld i nära relationer och hedersrelaterat våld och förtryck. Den kompetensutveckling Dialoga ger bygger på kunskapsbaserat och evidensbaserat material. Kungälv kommun har samverkansavtal med Dialoga

<https://www.valdinararelationer.se/dialoga/>

Regionalt och nationellt

BRIS - för att få prata med en kurator om det du funderar mycket på eller det du behöver hjälp med. Telefon: 116 111

<https://www.bris.se>

Kvinnofridslinjen – en nationell stödtelefon 020-50 50 50

<https://kvinnofridslinjen.se/sv/>

Nationell stödtelefon hedersrelaterat våld och förtryck - syftet med stödtelefonen är att stötta aktuella aktörer så att utsatta barn och vuxna ska få det stöd och skydd som de har behov av och rätt till.

Telefon: 010-223 57 60

<https://www.hedersfortryck.se/om-oss/stodtelefonen/>

Telefonlinjen för dig som riskerar att skada den du älskar 020 -5 55 666

<https://valjattsluta.se/>

Tjejjouren Väst Nätbaserat stöd med jour via chatt, mail och mobilapp.

<https://www.tjejjourenvast.se/>

Unga relationer - stöd och information till dig under 20 år som blir utsatt i din relation, är kompis till någon som blir det, eller är den som utsätter.

<https://ungarelationer.se/>

Informativa hemsidor

Jag vill veta - Brottsoffermyndigheten

<https://www.brottsoffermyndigheten.se/om-oss/projekt-och-uppdrag/avslutade-projekt-och-uppdrag/jag-vill-veta>

Jämställdhetsmyndigheten

<https://www.jamstalldhetsmyndigheten.se/mans-vald-mot-kvinnor/covid-19/stodtillvaldsutsatta>

Koll på soc: Om socialtjänsten för barn och unga

<https://kollpasoc.se/>

Kunskapsguiden Våld i nära relationer

<https://kunskapsguiden.se/omraden-och-teman/vald-och-fortryck/vald-i-nara-relationer/vad-ar-vald-i-nara-relationer/>

Nationellt stöd för kvinnofrid

<https://www.nck.uu.se/>

Toxic om relationer, gränser och våld

<https://urplay.se/serie/221520-toxic-berattelserna>

Ungdomsmottagningen

www.umo.se



VKV är Västra Götalandsregionens kompetenscentrum om våld i nära relationer. VKV:s grunduppdrag är att arbeta med våld i nära relationer, mäns våld mot kvinnor, hedersrelaterat våld och sexuella övergrepp.

<https://www.valdinararelationer.se/vkv/>

Fördjupning

Föreskrifter handbok

Föreskrifter och allmänna råd om våld i nära relationer (SOSFS 2014:4)

<https://www.socialstyrelsen.se/regler-och-riktlinjer/foreskrifter-och-allmannarad/konsoliderade-foreskrifter/20144-om-vald-i-nara-relationer/>

Handbok om socialtjänstens och hälso- och sjukvårdens arbete med våld i nära relationer

<https://www.socialstyrelsen.se/globalassets/sharepoint-dokument/artikelkatalog/handbocker/2016-6-37.pdf>

Webbutbildningar

Barnfrid och basprogram: Utbildningen ger kunskap om våld som barn kan utsättas för, baserad på forskning och beprövad erfarenhet, samt lär ut hur man kan upptäcka våld och agera på rätt sätt när man befår att ett barn far illa. Programmet riktar sig till yrkesverksamma inom offentlig och ideell sektor som i sitt arbete/i sin verksamhet möter barn, samt till personer inom myndigheter som fattar beslut som rör barn och unga.

<https://barnafrid.se/basprogram/>

High Speed Internet Porn and the Experiment Generation en dokumentärfilm om män som blivit skadade av porr.

[High Speed Internet Porn and the Experiment Generation - YouTube](#)

Länsstyrelsen i Stockholms webbutbildning: Hedersrelaterat våld och förtryck

<https://webbkursheder.se/>

Nationellt Centrum för kvinnofrid: Utbildningsmaterial om prostitution och människohandel

<https://nck.uu.se/kunskapsbanken/webbstod-for-kommuner/utbildning-moter-valdsutsatta/utbildningsmaterial-om-vald/utbildningsmaterial-prostitution-manniskohandel/>

Nationellt centrum för kvinnofrid: Introduktionskurs om Mäns våld mot kvinnor och våld i nära relationer

<https://webbkursomvald.se>

Nina Rung Poddsamtal med mäns våld mot kvinnor.

<https://poddtoppen.se/podcast/985517492/framgangspodden/487-nina-rung-mans-vald-mot-kvinnor-original>

Stiftelsen Allmänna Barnhuset webbfilm: Våld löser inget – Om våld mot barn i Sverige

<https://www.allmannabarnhuset.se/>

Socialstyrelsens webbutbildning: Våld mot äldre

<https://utbildning.socialstyrelsen.se/learn>

TRIS Tjejers rätt i samhället: 10 min av frihet - en film om vardagsheder
https://www.youtube.com/watch?v=VQ_2oi8BDyM

Socialstyrelsen: Våld i nära relationer och hedersrelaterat våld – ett utbildningsmaterial för socialtjänsten
<https://www.socialstyrelsen.se/globalassets/sharepoint-dokument/artikelkatalog/ovrigt/2021-11-7607.pdf>

Socialstyrelsen: Studiehandledning till Våld i nära relationer och hedersrelaterat våld – ett utbildningsmaterial för socialtjänsten
<https://www.socialstyrelsen.se/globalassets/sharepoint-dokument/artikelkatalog/ovrigt/2021-11-7608.pdf>

Socialstyrelsen: Stöd till dig som chef inom socialtjänsten – Studiehandledning till Våld i nära relationer och hedersrelaterat våld
<https://www.socialstyrelsen.se/globalassets/sharepoint-dokument/artikelkatalog/ovrigt/2021-11-7608-chefsstod-socialtjanst.pdf>

Socialstyrelsen: stöd till barn som är anhöriga
<https://www.socialstyrelsen.se/utveckla-verksamhet/jamlik-halsa-var-d-och-omsorg/stod-till-anhoriga/stod-till-barn/>

UR Samtiden, Visuell drog om barn, unga och nätporr
[UR Samtiden - Porren - elefanten i rummet: Hur porr påverkar ungas hälsa | UR Play](#)

Våld i nära relation – stöd för dig som chef
Materialet innehåller kunskap om våld i nära relationer, stöd att hålla samtal och råd om hur du som chef kan agera.
<https://skr.se/skr/arbetsgivarekollektivavtal/arbetsmiljo/valdinararelationstodfordigsomchef.35396.html>

Litteratur

Lantz, E. (2021) Porrsnacket: en handbok för föräldrar – flexband Adlibris Bokhandel
Ahlin M. & Stigberg U. (2016) Visuell drog - Adlibris Bokhandel

Bilaga 1. Kartläggning av olika aktörers insatser

Kungälv kommunövergripande nätverk kring våld i nära relationer har sammanställt en kartläggning som beskriver hur olika aktörer arbetar med våld i nära relationer utifrån temana; förebyggande, tidig upptäckt, stödjande samtal och akut hantering.

Förebyggande

Insats	Aktör i nätverket
Kampanjer En vecka fri från våld och 16 dagar fritt från våld	Zonta, biblioteket och gymnasiet
Kampanjer utifrån samt olika förebyggande insatser mot ungdomar.	Rädda Barnen
Huskurage är en våldspreventiv metod för att förebygga, förhindra och stoppa mäns våld mot kvinnor och våld mot närstående. Metoden innebär att kunskap om våld och civilkurage ökar för att få fler att agera vid oro för att någon far illa i sitt hem.	Polis och Säkerhetsenheten Kungälv kommun
Attityd- och värderingsarbete kring våldsprevention.	Grundskolan/gymnasiet Kungälv kommun
Rutiner kring tidigt upptäckt med uppföljande samtal med vårdnadshavare.	Grundskolan/gymnasiet Kungälv kommun
Attityd och värderingsarbete kring våldsprevention	Trygga Ungdomsmiljöer Kungälv kommun
Systematiska utbildningsinsatser mot personal utifrån samverkansavtal med Dialoga	Dialoga är ett kompetenscentrum som erbjuder kompetenshöjande aktiviteter inom området våld i nära relationer och hedersrelaterat våld och förtryck. Kungälv kommun har samverkansavtal med Dialoga
Föreläsningar och utåtriktade insatser kring våld i nära relationer	Hälsöfrämjande och förebyggande enheten
Information kring befintligt stöd via uppdaterad information på hemsidan samt framtagande av tryckfoldrar.	Folkhälsan, säkerhetsenheten samt hälso-och främjande förebyggande enheten Kungälv kommun
Systematiska utbildningsinsatser inom hälso- och sjukvården	Västra Götalandsregionens kompetenscentrum om våld i nära relationer.

Tidig upptäckt

Insats	Aktör i nätverket
Screening i samband med elevhälsosamtal	Grundskolan och gymnasiet
Lokal rutin utifrån regional medicinsk riktlinje Våld i nära relationer kring att fråga på rutin vid alla åldrar.	Primärvården
Frågar rutinmässigt både barn och föräldrar i samband med nybesök.	Familjehuset Klippan
SEXIT som är en metod som syftar till att unga som är sexuellt risktagande eller utsatta och/eller personer med erfarenhet av våld, ska identifieras och erbjudas relevant vård och stöd.	Ungdomsmottagningen
Frågar rutinmässigt vid nybesök	Psykiatriska mottagningen, Barn och ungdomspsykiatri, Familjehuset Klippan och Habiliteringen
Screening Freda-kortfrågor inom socialtjänsten	Myndighet socialtjänsten



Stödjande samtal

Insats	Aktör i nätverket
Motiverande samtal i akutsituation och utredning	Socialtjänst myndighet Kungälv kommun
Samtalsstöd till våldsutövare och våldsutsatt	Krismottagningen Kungälv kommun
Samtalsstöd per telefon för våldsutsatta	Kvinnojouren Vändpunkten
Samtalsstöd till anhörig som ibland är utsatta för våld. Motivera och informera om var stöd finns.	Anhörigstödet
Själavårdssamtal till våldsutövare och våldsutsatt. Motivera och informera om var stöd finns.	Diakoner Svenska kyrkan
Information om rättsprocessen. Stöd/närvara vid rättegång. Information om ekonomisk ersättning och skadestånd. Stöd vid myndighetskontakter. Hänvisa till annan aktör t ex psykolog, sjukvården m fl.	Brottsofferjouren Storgöteborg
Motivera och informera om var stöd finns. Om psykisk ohälsa föreligger ges behandlande insatser.	Kuratorer och psykologer primärvården
Stödgrupp för barn och ungdomar som upplevt och bevittnat våld	Utförarenheten Kungälv kommun
Trauma behandling för barn och unga	Barn och ungdomspsykiatri
Stödjande samtal barn och unga som bevittnat eller utsatts för våld	Elevhälsan
Stödsamtal för ungdomar upp till 25 år som bevittnat eller utsatts för våld	Ungdomsmottagningen
Råd och stöd för barn och unga utifrån krisreaktioner samt stabilisering vid lindriga trauman.	Familjehuset Klippan
Digitalt forum där unga kan få stöd kring våld i nära relationer.	Tjejjouren Väst

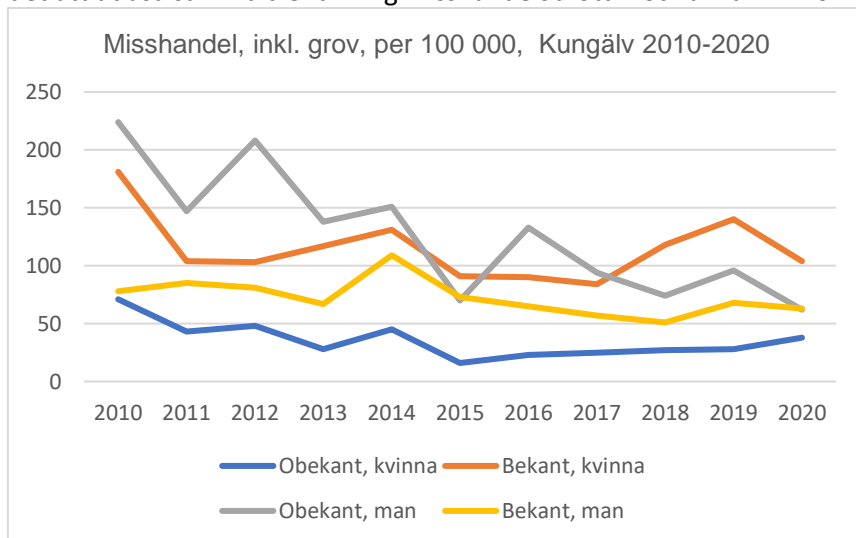
Bilaga 2. Aktivitetsplan 2022

Insats	Tid	Ansvar
Kommunicera och sprida anvisning i nära relationer	Januari 2021	Folkhälsa och Säkerhet
Slutföra revidering handlingsplan hedersrelaterad skola och socialtjänst.	Januari 2022	Elevhälsa och socialtjänst myndighet.
Ta fram övergripande utbildningsplan Våld i nära relationer som tydliggör: <ul style="list-style-type: none"> Förebyggande utbildningar till barn- och ungdomspersonal Säkerställa baskompetens hos personal inom skola och socialtjänst. Utbildningsinsatser Våga Fråga Sexuellt våld och Ung utsatt Utåtriktade insatser 	Våren 2022	Styrgrupp våld i nära relationer med stöd av samverkansavtal Dialoga samt intern kompetens via ex. Krismottagningen.
Kommunövergripande nätverk	Två gånger per termin	Samordnare
16 dagar mot våld	November 2022	Zonta i samverkan med kultur och övriga nätverket

Bilaga 3. Statistik våld i nära relationer

Statistik från Polisen

Nationell statistik visar att för anmälda misshandelsbrott mot vuxna kvinnor 2020 var det vanligast (80 %) att brottet begicks av en för brottsoffret bekant person. För misshandel mot män var andelen brott som begicks av en bekant person 45 procent.²⁴ Även i Kungälv går det att utläsa samma trend kring misshandelsbrott mot vuxna kvinnor. Se nedan.



Källa: Brottsförebyggande rådet

²⁴ <https://bra.se/statistik/statistik-utifran-brottstyper/vald-i-nara-relationer.html>



När det gäller polisanmäld misshandel mot kvinnor 18 och äldre i Kungälv var det år 2019 26 anmälningar utifrån brottstypen närstående genom parrelation, släktskap samt familj. Motsvarande siffra för år 2020 var 31.²⁵

Statistik från Socialtjänsten

Uppföljning innefattar även indikatorer utifrån socialtjänstens verksamhetssystem Treservera. Med start 2020 har socialtjänsten infört en ny ärendetyp, där personer över 21 år som ansökt om stöd och hjälp utifrån våld i nära relationer specifikt hanteras och handläggs. Innan hanterades dessa ärenden inom samma ärendetyp som övriga personer över 21 år. Antal registrerade ärenden våld i nära relationer under 2020 var 22. Antagande är att vissa ärende legat kvar i den tidigare ärendetypen. Statistiken för 2020 är därmed inte komplett. Under 2021 fram tills 1 november har det totala antalet ärende uppgått till 43.

²⁵ Statistik från Brottsförebyggande rådet (BRÅ) 2019 och 2020