

SKAPA RUM FÖR DINA KÄRL



KUNGÄLVS
KOMMUN



Skapa rum för kärlet

Restavfall, matavfall och trädgårdsavfall. Ett kärl kan enkelt bli två och snart tre, för den som vill sortera så mycket som möjligt hemma. Men var skall kärLEN stå?

Under de kommande åren ska Kungälv kommun ställa om från säck till kärLhämtning av restavfallet. I samband med omställningen kommer alla hushåll erbjudas möjligheten att sortera ut matavfall i ett separat kärL. Den som vill kan också abonnera på ett särskilt kärL för trädgårdsavfall. Många husägare upplever att de har platsbrist på tomten vilket sätter stopp för fler kärL. Men visst finns det lösningar.

KÄRLSTORLEKAR

	140 l ¹	190 l	370 l ²	660 l ²
HÖJD	106,5 cm	107,5 cm	106,8 cm	121,9 cm
BREDD	48,4 cm	55,9 cm	77 cm	125,5 cm
DJUP	55 cm	69 cm	81,1 cm	77,4 cm

¹) endast för matavfall


²) endast då flera fastigheter delar på ett kärL

Sju skisser med inspiration

Här presenteras sju skisser som visar hur du kan skapa rum för dina nya kärL på tomten. Material och stil varierar, några går lätt och snabbt att bygga, andra är gedignare och kräver lite mer tid. Förhoppningen är att du får idéer som passar både din tomt, ditt hus och din plånbok.

För att kunna hantera kärLEN på ett bra sätt behövs det utrymme bredvid och mellan kärLEN. Har du två kärL, ett för matavfall och ett för restavfall, bör platsen för kärLEN vara minst 140 centimeter bred.

VILL DU VETA MER?
www.kungalv.se/avfall

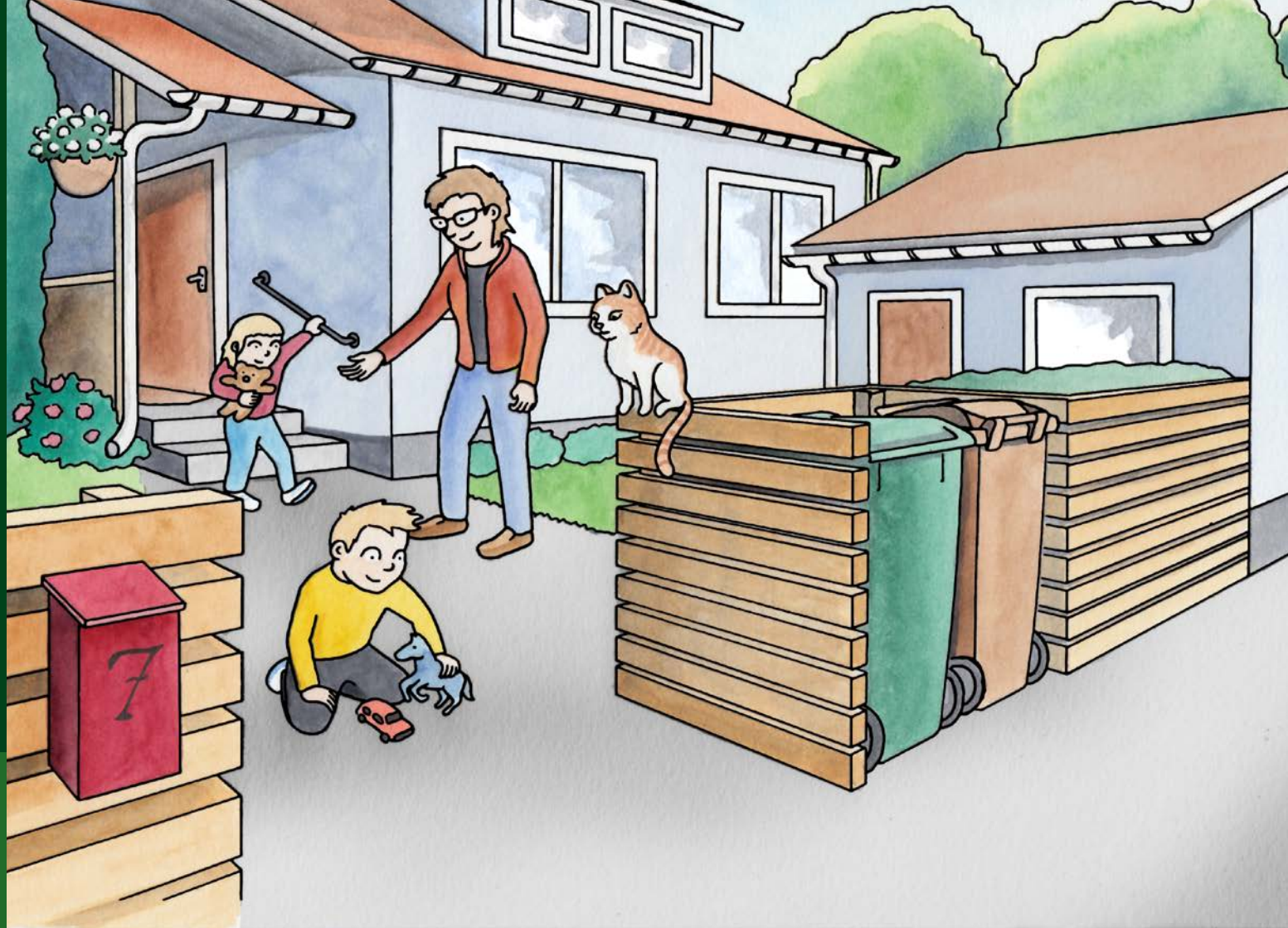


DEN GRÖNA ÄR 55,9 CM
BRED, DEN BRUNA 48,4 CM
BÄGGE MÄTTEN ÄR
INKLUSIVE HJUL.

GÖTT!

HÖJDEN ÄR
107,5 CM!

DJUP:
69 CM FÖR
DEN GRÖNA,
55 CM FÖR
DEN BRUNA.



Träspaljé

Den är enkel och rolig att bygga och lätt att utöka för växande behov. Spaljén är kanske den vanligaste lösningen för sopkärl idag, och passar framförallt modernare hus och hus i funkisstil.

Träspaljén är stilren och har en enkel konstruktion som känns modern. Den är enkel och rolig att bygga själv. Man kan exempelvis välja sibirisk lärk eller norrländsk furu i regler av dimensionerna 45 x 45 millimeter samt stolpar av dimensionerna 70 x 70 millimeter.

Det är harmoniskt att låta luftspalten vara lika bred som reglarna, eller något mindre om man vill ha mindre genomsyn. Enklast är att låta spaljén förbli omålad. Väljer du att måla den är det trevligt att ta upp en färg som redan finns på fasaden, runt fönster eller på dörr. Bygg först och måla sen!

SÅGA HÖJDEN SIST

För att få rätt höjd; köp stolpar med gott mått, bygg först och såga av stolparna sist av allt, när du är säker på hur hög spaljén ska vara. Två byggtips; snedsåga stolparna så att regnvatten rinner av lätt och behåll lite extra luft längst ner för att göra det enkelt att hålla rent från ogräs och smuts.

Låt gärna materialet i spaljén återkomma på andra håll i trädgården så att konstruktionen inte står som en solitär. Låt gärna spaljén få sällskap av en klängväxt, även om det kan vara trångt om plats för växten slingra sig mellan ribborna.

Lösningen är flexibel och kan efter hand byggas ut för fler kärl eller för familjens cykelställ.

FLEXIBEL LÖSNING

Spaljén kan lätt byggas ut och förlängas efter hand och rostar med tiden. Låt gärna samma konstruktion återkomma på annan plats i trädgården, som ett staket, en rumsavdelande vägg, ett valv eller ett skuggande tak.

PLATS FÖR GRÖNSKA

Armeringsmattan är optimal för klängväxter eftersom de får mycket att slingra sig runt och får gott om ljus. Murgröna är ett bra val eftersom den är vintergrön. Vill du få spaljén grön snabbt kan man komplettera med ettåriga snabbväxande klängväxter de första åren, som till exempel indiankrasse eller luktärter.

Grönskande spaljé av järn

Lättbyggd, billig och enkel att förändra om behovet ändras. Spaljén av järn har många fördelar och passar de flesta tomter och hus. Du bygger den dessutom själv på några timmar.

Spaljén är en enkel och billig lösning. Du bygger den av armeringsmattor, trästolpar av dimensionen 70 x 70 millimeter. Klängväxter och material finns på de flesta byggvaruhus och handelsträdgårdar. Förankra trästolparna i plintar som du gräver ner för att konstruktionen ska stå stabilt.





Mur

En solid och prydlig lösning som du kanske inte bygger på egen hand. Men när den väl är på plats klarar den sig utan underhåll.

En mur är lätt att harmoniera med en murad eller putsad fasad, särskilt om den får samma färg som fasaden. Tegel eller putsade lecablock är det vanligaste materialet.

En mur kommer bäst till sin rätt om muren runt kärlen blir en del av en fortsatt mur, kanske längs gatan, Konstruktionen ger ett gediget och prydligt intryck och en stor fördel är att den är så gott som underhållsfri när den väl är på plats.

PLANERA FÖR NYA BEHOV

Eftersom en mur inte är särskilt flexibel bör man tänka efter så att man får plats för utökade behov framöver. Kanske väljer man att skapa rum för familjens cyklar på samma gång.

PLACERA FÖR SKUGGA

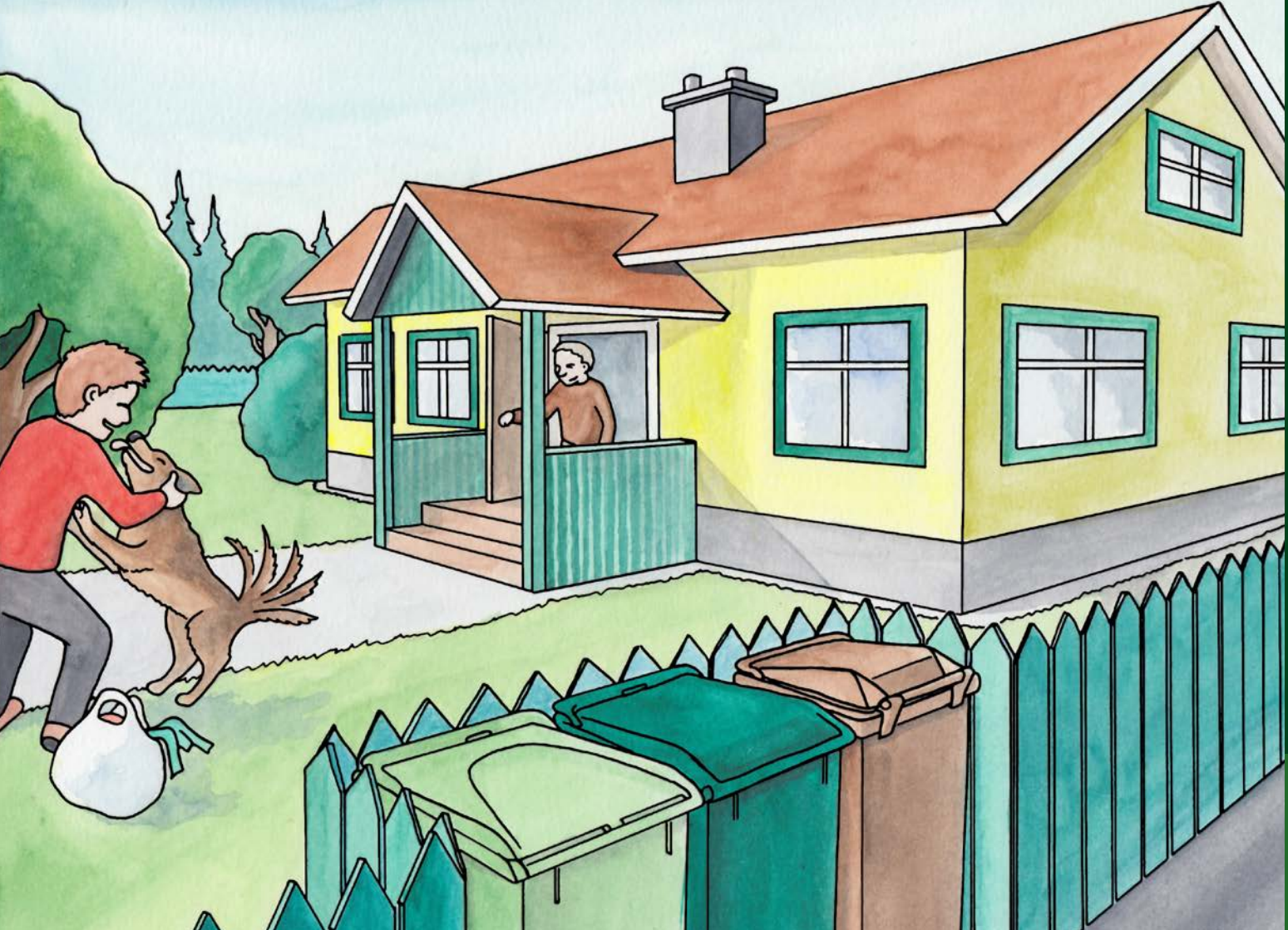
Placera om möjligt kärLEN på en plats som får skugga delar av dagen. Är det inte möjligt kan du kanske passa på att plantera ett nytt träd eller en annan växt som kan ge skugga, om än på sikt. Välj gärna söder- eller västerläge, så att skuggan gör så stor nytta som möjligt.

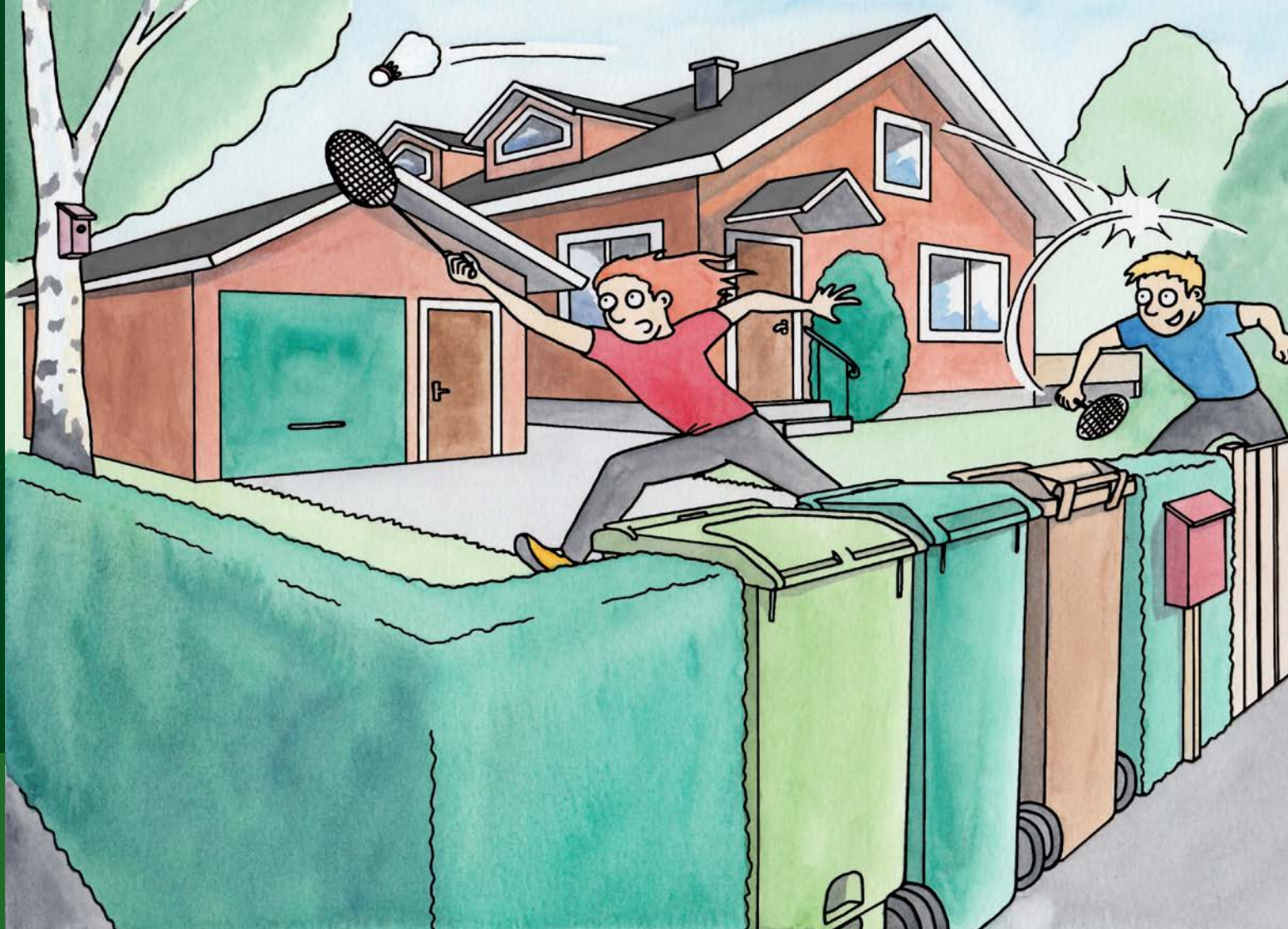
Här är det enkelt att välja olika placeringar och du bör välja den som är närmast renhållningsfordonets uppställningsplats om du inte vill ställa fram kärlet på hämtningsdagen. Välj gärna också en plats som känns naturlig för dig; bredvid brevlådan, nära carporten eller kanske vid cykelstället.

Formsatt staket

Att låta staketet löpa runt kärLEN är en smidig lösning. Flytta några sektioner om virket är bra, eller bygg nya. Oavsett hur du gör är det enkelt och billigt.

Det här förslaget passar givetvis bäst för den som redan har ett lågt staket. Allra enklast är att ta bort en sektion av staketet och ställa kärLEN där, men du kan också låta staketet löpa runt kärLEN. Är virket bra kan en sektion av staketet flyttas till kärLENS baksida och så kompletterar man med nya sektioner längs kärLENS sidor. KärLEN kan också omges av nyplanterade häckväxter eller buskar.





Lucka i en grön vägg

Flexibel i höjd och form och med en minimal insats för att hålla den i skick. Häcken har sina fördelar, men tar å andra sidan tid på sig för att växa upp. Här har kärnen helt enkelt flyttat in i grönskan.

Den som redan har en häck runt tomten kan ta till den allra enklaste lösningen: att ta bort ett antal meter av häcken och ersätta med betongplattor, asfalt eller annan hårdgjord yta.

Men det kan också vara en idé på sikt för den som vill plantera en ny häck. Den ger en mjuk och enkel inramning av både tomt och kärl och kan bestå av exempelvis lövfällande avenbok eller vintergrön liguster. En ganska flexibel lösning så länge häcken inte är helt fullvuxen och kan då förlängas om man vill abonnera på ett nytt kärl.

MÖJLIG ATT FLYTTA

Den som vill kan låta häcken löpa bakom kärnen, in mot tomten. Att flytta relativt stora plantor är möjligt, antingen själv eller med proffshjälp och maskiner om det behövs.

Att ersätta fullvuxna plantor med nya innebär ny väntetid: för exempelvis en liguster tar det fyra år att komma upp till 1,20 meter.

Den som inte vill vänta så länge tar en genväg och köper större eller till och med färdigvuxna plantor. En häck är relativt underhållsfri och behöver klippas en eller två gånger per år.

Gemensamhetslösning

Lite avfall eller utrymmesbrist på tomten? Då kan du och dina grannar ha en gemensam avfallslösning. En gemensam lösning kan också vara ett alternativ för er som enligt Arbetsmiljöverkets regler inte har ett godkänt hämtställe och därför behöver skapa rum för kärLEN på annan plats.

Har du väldigt lite restavfall kan det kännas onödigt att ha ett eget sopkärl. Då kan en lösning vara att dela sopkärl med en granne. Det kan du göra om du och din granne har samma abonnemang, till exempel ”Matavfall till biogas och biogödsel” eller ”Osorterat”. Ni delar på kärlet och ni delar på den rörliga kostnaden. Varje hushåll betalar den fasta avgiften för sig.

VÄLJ PLATS MED OMSORG

Platsen för kärLEN vid en gemensamhetslösning kan se ut på många olika sätt. Tänk på att göra lösningen enkel att sköta då ambitionsnivån många gånger är olika mellan hushåll. Är ni flera hushåll kan det behövas större kärL, vilket kräver mer yta.

Det kan vara bra att placera lösningen i närheten av postlådan eller annat ställe där man naturligt stannar till eller passerar i vardagen.

Glöm inte att kontakta markägaren innan ni placerar ut kärLEN, det kan vara bra att ta fram ett nyttjanderättsavtal mellan er och markägaren.

Tänk på att

- Planera rummet för kärnen så nära renhållningsfordonets uppställningsplats som möjligt. I abonnemanget ingår dragväg på 3 meter annars tillkommer gångavstånd. Önskas hämtning från annan plats behövs en ändring av abonnemanget.
- Om möjligt, gör rum för kärnen i skuggan.
- Placera kärnen så att du kommer åt dem från så många håll som möjligt.
- Kärnen ska placeras på hårdgjord yta.
- Handtagen ska vara vända utåt på hämtningsdagen.

