



KUNGÄLVS KOMMUN



# Närströvområden i Kungälv-Ytterby

## Inventering och åtgärdsplan

Fördjupning av Kungälvs naturvårds- och friluftslivsplan

Antagen av kommunfullmäktige 2008-04-10



Text: Ola Sjöstedt, GF Konsult AB, Calle Bergil, GF Konsult AB och TorBjörn Nilsson, Kungälv kommun under överinseende av kommunens arbetsgrupp för aktuellt projekt

Finansiering: Kungälv kommun samt LONA-bidrag i den statliga naturvårdssatsningen

Foton: Ola Sjöstedt, GF Konsult AB

Omslagsfoto: Vandringsstig vid Stora Smällen.

# Innehållsförteckning

<b>1. Inledning.....</b>	<b>4</b>
1.1 Bakgrund .....	4
1.2 Syfte .....	5
1.3 Arbetets bedrivande.....	6
1.4 Värdering av närmatur.....	7
<b>2. Närströvmråden.....</b>	<b>10</b>
2.1 Allmänt om rekreationsvärdena .....	10
2.2 Värdefulla områden och stråk.....	10
2.3 Andra viktiga rekreationsområden .....	15
<b>3. Förslag till åtgärder .....</b>	<b>16</b>
3.1 Riktlinjer för hänsyn .....	16
3.2 Sammanfattning av åtgärdsförslag .....	17
3.3 Åtgärdsförslag med ansvar och tidplan .....	18
<b>Referenser.....</b>	<b>19</b>

# 1. Inledning

## 1.1 Bakgrund

Alltsedan den ökade urbaniseringen under slutet av 1800-talet och början av 1900-talet har det funnits ett behov hos människor för ett särskilt friluftsliv. I den fysiska planeringen som utvecklades under senare hälften av 1900-talet tog sig detta uttryck i ett behov av att avsätta markområden i närheten av samhällen för närrekreation. Vissa av dessa områden har kommit att skyddas som naturreservat medan andra har markerats som bevarandeområden i kommunernas översiktsplaner. Många områden i närheten av bostäder som på olika sätt kommit att nyttjas för närrekreation har dock ingen formell ”status” i planeringen, men kan ändå ha ett minst lika stort värde i människors medvetande. Inte sällan är det just dessa områden som fått stryka på foten när samhällena expanderat.

Behovet av att stärka närrekreations- och grönområdenas ställning och status i den fysiska planeringen har lyfts fram med större allvar på senare tid. I regeringens skrivelse ”En samlad naturvårdspolitik” som överlämnades till riksdagen 2002 betonas att det är lika viktigt att långsiktigt reservera mark och vatten för friluftsliv och biologisk mångfald som det är att reservera mark för t.ex. vägar och bostäder. Som en följd av regeringens skrivelse gavs länsstyrelserna i de tre storstadsregionerna Stockholm, Göteborg och Malmö i uppdrag att ta fram var sitt program för hur de från friluftslivs- och naturvårdssynpunkt mest värdefulla tätortsnära områdena kan ges

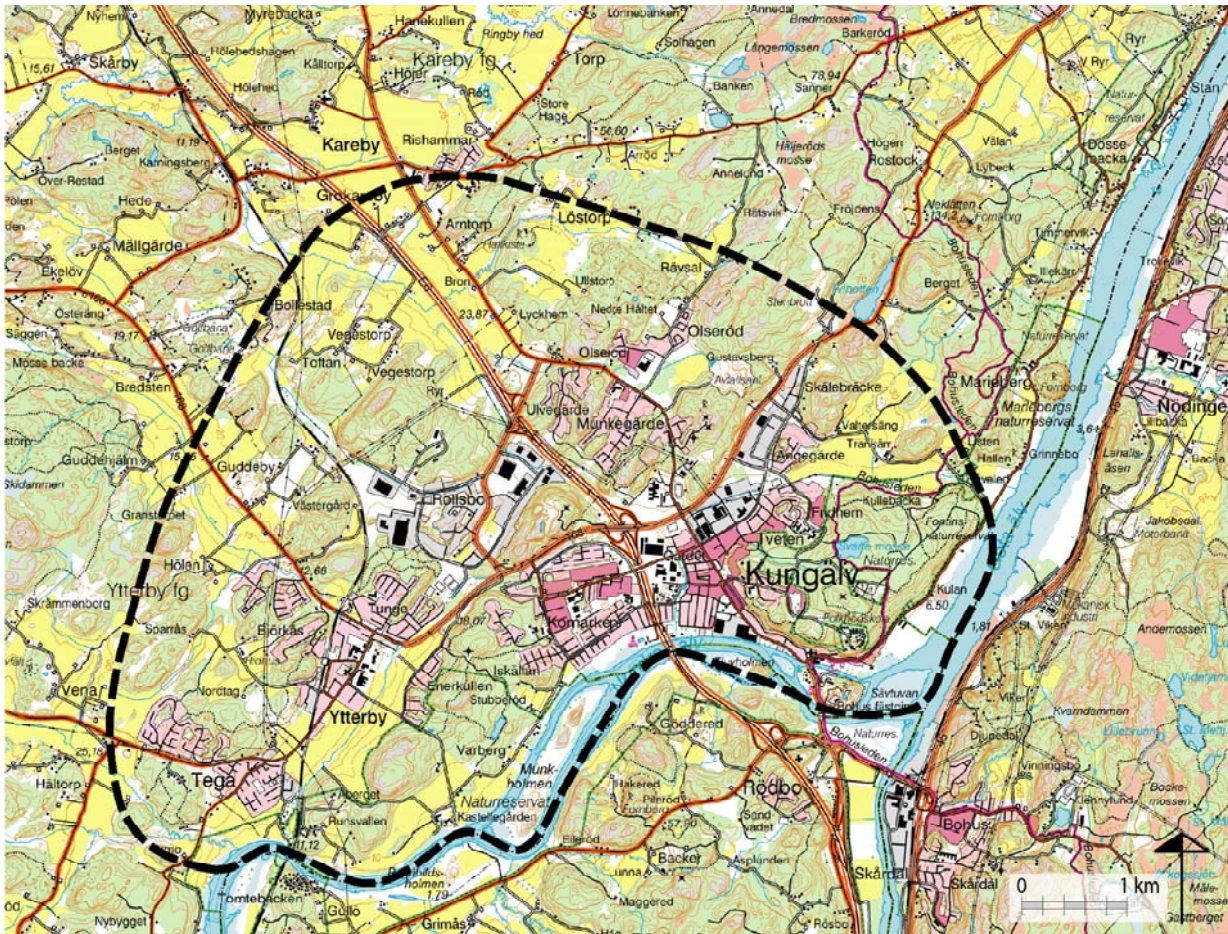
varaktigt skydd och förvaltning. Länsstyrelsen i Västra Götaland redovisade i november 2003 ett färdigt program efter remissrunda hos bl.a. berörda kommuner.

Det förslag till framtagande av åtgärdsplan för närströvområden som beskrivs i denna rapport kan ses som en utveckling av Länsstyrelsens program inom Kungälv kommun. Förslaget är också utformat som en direkt följd av åtgärdsplan 20 i förslaget till naturvårds- och friluftslivsplan för Kungälv kommun: ”Utarbeta en åtgärdsplan för definiering och säkerställande av närströvområden”.

Åtgärdsplanen omfattar i denna första etapp närströvområden i och vid Kungälv-Ytterby (se *figur 1*).

Parallellt med detta arbete har tekniska kontoret utarbetat rapporten ”Grönplan för Kungälv kommun”. Grönplanen beskriver vilka grönområden som idag finns i nära anslutning till våra tätorter, och klassificerar dem i Kvarterspark, Stadsdelspark och Natur- och friluftsområde beroende på storlek. Grönplanen fokuserar i övrigt på hur områdena kan skötas och utvecklas för att öka rekreativvärde och biologisk mångfald, men prioriterar inte vilka områden som är särskilt viktiga att bevara. Till grönplanen skall kopplas mer detaljerade parkplaner för varje tätort

Denna rapport om närströvområden har fokus på att beskriva de närströvområden i Kungälv-Ytterby som kommunen anser viktiga att bevara, och vilka åtgärder som krävs för att säkerställa



Figur 1. Utredningsområde.

detta. Den visar även på några förslag till hur områden kan utvecklas, t.ex. med hopknytning av stigar, men tar i övrigt inte upp skötselfrågor alls. Rapporten är kopplad till kommunens översiktsplan och naturvårds- och friluftslivsplan, och blir därmed ett viktigt underlag vid planering av hur tätorterna ska utvecklas

Båda rapporterna blir en del av dokumentationen rörande kommunens miljöarbete för ett Hållbart samhälle, och de åtgärder som anges skall följas upp i kommunens årliga Miljöbokslut.

## 1.2 Syfte

Kommunen antog 2005 en naturvårds- och friluftslivsplan, som beskriver natur- och friluftslivsvärden i Kungälv kommun, och anger kommunala mål och åtgärder. I planens kapitel 6 anges på vilket sätt kommunen skall ta hänsyn till olika typer av värdefulla områden vid exploatering och liknande. Områden som klassats som värdefulla delas i planen in i tre hänsynsnivåer med olika rekommendation om hänsynstagande. Beträffande närströvmråden anges ett antal områden nära kommunens tätorter, och de klassas in i hänsynsnivå 2 (jfr sid 44 i naturvårds- och friluftslivsplanen, Kungälv kommun 2005a).

Närströvmrådena i naturvårds- och friluftslivsplanen har hämtats från kommunens översiktsplan. Det saknas dock dokumentation som



Närströvsområde vid Munkegårde i Kungälv

beskriver anledningen till valet av områden. Av denna anledning finns följande åtgärd med i naturvårds- och friluftslivsplanens åtgärdsplan: ”Utarbeta en åtgärdsplan för definiering och säkerställande av närströvsområden.”. I planen anges följande motivation: De angivna närströvsområdena är till största delen oreglerade och i många fall privatägda. De hot som finns mot områdena är framförallt att omfattande avverkningar kan spolia viktiga områden och att områden kan komma att aktualiseras för byggnation. En plan bör tas fram som värderar de olika områdena med hänsyn till den vikt de har för friluftslivet, samt gör en prioritering av vilka åtgärder som är viktigast för säkerställande

Denna närströvsrapport är alltså ett komplement till naturvårds- och friluftslivsplanen som tydligare beskriver och definierar kommunens närströvsområden

Under 2006 startar arbetet med revidering av kommunens översiktsplan, bl.a. föranledd av kommunens ökade ambitioner när det gäller byggnation av nya bostäder. Denna rapport blir i likhet med naturvårds- och friluftslivsplanen ett viktigt underlag i det arbetet.

### 1.3 Arbetets bedrivande

Åtgärdsplanen har tagits fram av en arbetsgrupp på kommunen med TorBjörn Nilsson, samhällsbyggnadskontoret som sammankallande. Biologerna Ola Sjöstedt och Calle Bergil vid GF Konsult AB har utfört en översiktlig fältinventering av det aktuella området under november och december 2005, och de har därefter sammanställt ett preliminärt underlag som kommunen bearbe-

tat vidare. Fältinventeringen har tillsammans med befintligt planeringsunderlag som rör friluftslivet legat till grund för de klassificeringar och beskrivningar av naturområdena som gjorts i rapporten. Bedömningarna av rekreativsvärdet har följt en metod vars bakgrund beskrivs närmare i det följande.

## 1.4 Värdering av närnatur

Hur viktig är naturen för människor i förhållande till andra behov? Hur mycket och vilken natur behöver vi?

Frågor som dessa skulle behöva besvaras för att rätt värdera naturen omkring oss i förhållande till andra anspråk på den. Människors behov av natur låter sig dock inte beskrivas i några enkla absoluta tal - lika lite som våra behov av andra nyttigheter som mat, kultur, idrott eller kommunikation låter sig göra det. Maten, resorna och delar av kulturen har dock prislappar som åtminstone delvis återspeglar hur mycket vi värderar dem. Naturens värde för vårt välmående tillhör sådant som samhällsekonomen kallar ”icke marknadsprissatta nyttigheter” (Se t.ex. Mattsson 1995a & b).

Detta hindrar dock inte att försök kan göras att uppskatta olika aspekter av naturens värde. Exempelvis har värdet av en skogsutflykt i flera undersökningar kommit att skattas till runt 200 kr. Summerar man besöken i en tätortsnära skog förstår man lätt att den skogens rekreativsvärde blir mångdubbelt virkesvärdet. Men värdet bör ses i många andra perspektiv. Ett flertal olika undersökningar har på senare tid visat på stora positiva effekter av naturkontakt i olika sammanhang. Det gäller t.ex. för förskolebarns utveckling, för hälsa hos vuxna och äldre, för avkoppling efter stress och för rehabilitering efter sjukdom.

En stor och ökande andel av befolkningen säger också att det är i naturen, snarare än i traditionell gudstro de hämtar sin kraft.

Samtidigt med alla dessa rön kan vi konstatera att naturkontakten är i minskande idag.

Frågan är om vi har råd med det? De som har nära till naturen eller som vuxit upp nära inpå den

är de som bäst vidmakthåller en frekvent naturkontakt. Närnaturen spelar roll!

Trycket på oexploaterade områden i våra tätorter är dock stort och vi måste kunna gradera olika områdens betydelse ur rekreativsynpunkt.

I denna utredning definierar vi ett närströvområde som ett naturområde lämpat för rekreation i nära anslutning till tätorten. Små grönytor inom bebyggelseområden är dock inte medtagna i rapporten, utan hanteras i andra sammanhang, t.ex. i kommunens grönplan. Nedan beskrivs närmare vilka kriterier som använts vid värderingen av områdena.

### Aktuellt utnyttjande

Ett sätt att värdera områden är att studera hur väl-frekventerade de ser ut att vara. Detta är en viktig värderingsgrund, men får inte vara den enda i ett samhälle som hela tiden utvecklas och där vi också vill se möjligheter att utveckla naturkontakten. Förutom det synbara aktuella utnyttjandet har tre utgångspunkter varit viktiga vid värderingen: Behovstryck, Tillgänglighet samt Kvaliteter och funktioner.

### Behovstryck

Med behovstryck menar vi vilka behov av naturkontakt som kan finnas från närområdet inte bara idag, utan också i en förutsebar framtid. Vilka typer av behov finns? Finns här dagis och skolor eller sjukhus, som kanske behöver utveckla sin naturkontakt? Vad kan hända med tillgång och efterfrågan på naturen här i framtiden?

### Tillgänglighet

Tillgänglighet är ofta en nyckelfaktor till om naturen utnyttjas. Ju kortare och ”grönare” promenadavstånd, desto högre utnyttjande. Gångvägar/stigar och deras kvaliteter – t.ex. trygghet - spelar ofta en avgörande roll, liksom deras motsats i form av naturliga eller skapade barriärer. Också information om naturområden, i pappersform, via internet eller via vägvisare och tydliga entréer, kan öppna den ”mentala tillgängligheten”.

## Kvaliteter och funktioner

Naturen omkring oss har högst skiftande kvaliteter och därmed lockelse ur rekreationssynpunkt. Att t.ex. utsikt, vatten, variation och blomrikedom värderas högt är väl känt. Men olika naturtyper fyller också olika funktioner och spelar därför olika roll bl.a. för olika sociala grupper. Täta buskage och liggande träd kan inbjuda barn till intensiv lek i lekskogen, medan de kan skapa ottrygghet för t.ex. äldre utmed en gångväg.

Många ansatser har gjorts för att karaktärisera naturområden ur funktionssynpunkt för friluftslivet (Grahn 1991, Regionplane- och trafikkontoret 2001, Stockholms stad 2002). I faktarutan ”Kvaliteter och funktioner” redovisas ett antal viktiga aspekter som har funnits med vid bedömningarna av de inventerade områdena.

## Områdestyper

Utifrån områdenas belägenhet och funktioner kan de grovt delas in i följande typer:

### Bostadsnära natur

Även naturområden som inte är tillräckligt stora för promenader eller strövande kan ändå fylla en minst lika viktig funktion för barns lek och upptäckter, för att rasta hunden eller för att få den upplevelse av fågelsång och årstidernas växlingar, som visat sig viktig för att i sin tur locka till mer naturkontakt. Långt ifrån all bostadsnära natur i tätorten behandlas i denna rapport.

Klassas oftast som C-område i värdeklassningen enligt nedan.

### Kortpromenadområden

Naturområden inom gångavstånd som lämpar sig för korta promenader eller ”en nypa luft”. Utgör huvuddelen av områdena i denna rapport.

Oftast C-klass.

### Långpromenadområden

Närströvområden av tillräcklig storlek och kvalitet för att kunna utnyttjas för långpromenader. Ofta även för t.ex. motionslöpning.

Oftast klass B i denna rapport.

## Utflyktsområden

Områden som har sådan attraktionskraft att de lockar även till mer planerade utflykter.

I regel klass A.

## Värdeklassning

Utifrån ovanstående bedömningar har områdena värderats i tre klasser (A-C, se *figur 2*). Viktigt att poängtera är att mindre områden enligt klass C, dvs värdefulla grönområden i den lilla skalan, inte har behandlats inom ramen för detta uppdrag. I samband med eventuell exploatering behöver dock även dessa områden identifieras och tas hänsyn till.

Samtliga områden enligt klass A-C i rapporten bedöms tillhöra hänsynsnivå 2 i kommunens naturvårds- och friluftslivsplan. Hänsynsnivåerna ger riktlinjer om vilken hänsyn som bör tas till områdena i samband med exploatering (se vidare kap 3 ”Förslag till åtgärder”).

Områdena har klassats och beskrivits dels vad gäller nuläge och dels vad gäller potential för framtiden.



## Faktaruta

### Kvaliteter och funktioner för friluftslivet

#### Identitetsvärden

Tillgång till natur som har en karaktär kopplad till den ort man bor på, t.ex. havsutsikt för en kuststad, äldre kulturlandskap för en ort framvuxen i gammalt kulturlandskap etc. Även särprägel hos naturen ger identitetsvärden.

#### Kulturhistoria

Kultur- och fornminnen har både attraktionskraft, stora pedagogiska värden och stora identitetsvärden.

#### Frihetskänsla

Ett område som upplevs som att det går att vandra länge i utan att "nå slutet". Så lite som möjligt bör störa naturintrycken. Oftast skogsmark, men kustområden kan ha samma funktion. Känsla av orördhet är en närliggande kvalitet, viktig för många, medan vildmarkskänsla; intrycket av stort orört område, är en speciell kvalitet, som uppsöks av en mindre, men inte liten grupp naturintresserade.

#### Representativitet

Välutvecklad och typisk natur- eller kulturmiljö. Har förutom identitetsvärden även stora pedagogiska värden.

#### Kust, strand, vatten

Att dras till och finna ro av utsikt över vatten är något som tycks ganska universellt för oss människor oberoende av bakgrund. För kustbor intar havet en särställning. Båtliv utgör en mycket viktig del av friluftslivet.

#### Utsikt

Också utsiktsplatser tycks ganska universellt attraktiva. Ger ofta utflykten en viktig målpunkt.

#### Strövrunda

Möjlighet att gå (/anlägga) en strövrunda - helst minst 3-4 km lång. Varierande natur upplevs som en viktig kvalitet.

#### Artrikedom, blommor, fåglar, djur

Artrikedom ger generellt en uppskattad variation av intryck och blomprakt på våren är något som lockar många besökare. Att stöta på djur i naturen anses oftast starkt berika naturupplevelsen. Även att få se betande tamdjur är positivt för många. För naturintresserade ger artrikedomen mycket viktiga kvaliteter.

#### Fiskevatten

Fritidsfiske är en av våra allra största fritidssysselsättningar och är mycket viktigt som mål för naturutflykter.

#### Bär och svamp

Fortfarande en av våra viktigaste anledningar till naturbesök.

#### Bad

Kanske den kvantitativt största anledningen till naturbesök. Viktig målpunkt och berikande kvalitet.

#### Motion, sport

Motionsidrott och olika sporter är andra kvantitativt viktiga anledningar för naturbesök. Oftast är naturupplevelsen en viktig del av aktiviteten.

#### Social plats

Betydelsen av öppna platser i tätortsnära natur som social samlingsplats, fest- och picnicplats har alltid varit viktig, men betydelsen tycks ha ökat på senare tid. Bland annat viktig funktion för många invandrargrupper.

#### Skönhet

Att ett naturområde är vackert anges ofta som det viktigaste motivet att besöka det. Vad som upplevs som vackert varierar visserligen, men inte mer än att t.ex. en naturinventerares bedömningar av skönhetsvärdet kan användas. Förutom det som ovan nämnts om vatten, utsikt och blomrikedom, kan nämnas t.ex. välhävdad mark, halvöppet landskap, grova och gamla träd, lövrikedom, bergsformationer och böljande linjer av skilda slag.

En djupare analys av tillgången till alla dessa funktioner vore önskvärd, men har inte varit möjlig inom ramen för detta uppdrag. Däremot har de använts för att bedöma och beskriva olika områden vad gäller deras potential för friluftslivet. Vissa funktioner har dock ägnats särskild uppmärksamhet också vid bristanalysen.

## 2. Närströvområden

### 2.1 Allmänt om rekreationsvärdena

Kungälv-Ytterby är i jämförelse med många tätorter i samma storlek välförsett med lättillgänglig närnatur, som dessutom ofta har höga upplevelsevärden. God tillgång på lövskog, vackra kulturlandskap, kulturminnen, utsiktsplatser och inte minst den bevarade kontakten med älven ger tillsammans förutsättningar för närrekreation av hög kvalitet, ofta med höga skönhets- och identitetsvärden.

Detta hindrar inte att det också finns några påtagliga problem, eller om man så vill potentialer att öka värdena. De två mest begränsande faktorerna idag är trafikbullret och vissa tillgänglighetsbegränsningar till områden med stor potential.

Bullret från E6 eller Rv 45 kan tidvis höras påtagligt inom de flesta av tätortens närströvområden och utgör en starkt kvalitetssänkande faktor inom några områden med annars höga kvaliteter, såsom älvstrandområden, utsiktsplatser mot älvarna och kulturlandskap och randlövskogar kring E6.

Åtgärder för ökad tillgänglighet skulle kunna öppna ett antal områden både av närnatur- och utflyktskaraktär. Förslag på sådana åtgärder ges under respektive områdesbeskrivning och sammanfattas i kap. 3.

### 2.2 Värdefulla områden och stråk

Områdena nedan redovisas på karta i *figur 2*.

#### 1. Nordre älvs dalgång inklusive Kastellegården och Klosterkullen

Värdeklass: A

Riksintresse för friluftslivet.

Långpromenad- och utflyktsområde.

Ägoförhållanden och ev naturskydd: Naturreservat. Till stor del statligt ägt, mindre delar i privat ägo.

Idag är det främst zonen utmed älven som är av regionalt och stort lokalt besöksvärde. Norra delen är dock av mycket stor betydelse som närnatur. Vägen parallellt med älven förbi Klosterkullen och bort mot Kastellegården utgör ett värdefullt gång- och cykelstråk.

Potential:

*Älv- och kulturlandskapszonen, inklusive randlövskogar har stor utvecklingspotential genom utökad stigsystem i dessa delar. Värdet i regionalt och lokalt perspektiv skulle kunna ökas påtagligt genom en förlängning av G/C-led dels till slinga i området och dels och framförallt vidare västerut längs älven.*

*Även närnaturområdet i norr har stor potential att bli en betydelsefull del med strövstigar,*

utsikter och tillsammans med område 2 få funktion som entré till dalgången och Kastellegårdsområdet. De skadade kvaliteterna som stormfällningen medfört, kan vändas i en viktig potential att få mer lövskog och fina utsiktsplatser. Dock har stormfället nyligen återplanterats med barrträd.

Behov finns av fler besöks-parkeringsplatser i anslutning till området.



Klosterkullen utgör en målpunkt för utflykter vid Nordre älv.

## 2. Iskällan - Grinden

Värdeklass: B

Ägoförhållanden och ev naturskydd: Föreslaget som statligt naturreservat (utökning av Kastellegården) i länsstyrelsens utredning om tätortsnära natur. Ägs av kommunen (BOKAB). Främsta värdet idag är som varierat och lättillgängligt närströvsområde för bostadsområdena med direktanknytning till Kastellegårdsområdet.

Potential:

Upplevelsekvaliteterna kan ökas påtagligt genom uppsnyggning i skräpiga delar bl.a. vid vattentornet och denna del kan då även ges funktion som entré till Kastellegården, vilket skulle avsevärt höja betydelsen av båda områdena.

## 3. Eklunden

Värdeklass: B

Ägoförhållanden och ev naturskydd: Ägs av kommunen och det kommunala bolaget BOKAB. Varierat, stigrikt, lättillgängligt område av stort värde för närbelägna bostadsområden. En kringfartsväg planeras genom området. Maximal hänsyn till natur- och friluftslivsintressena skall tas vid vägbyggnationen.

Potential:

En enkel gång- eller cykelbro över järnvägen i sydväst skulle ge tillgång till område 4 och eventuellt vidare åt väster/nordväst och därmed öka områdets värde för fler bostadsområden.

## 4. Tunge

Värdeklass: C

Ägoförhållanden och ev naturskydd: Privatägt. Fina upplevelsekvaliteter i lövskogen i söder. Innehåller bland annat en av kommunens äldsta ekar. Begränsad tillgänglighet till området p.g.a. väg och järnväg samt svår terräng i centrala området. En kringfartsväg planeras genom området. Maximal hänsyn till natur- och friluftslivsintressena skall tas vid vägbyggnationen.

Potential:

G/C-väg i söder kan förbinda området med bostäder och natur i öster och väster.

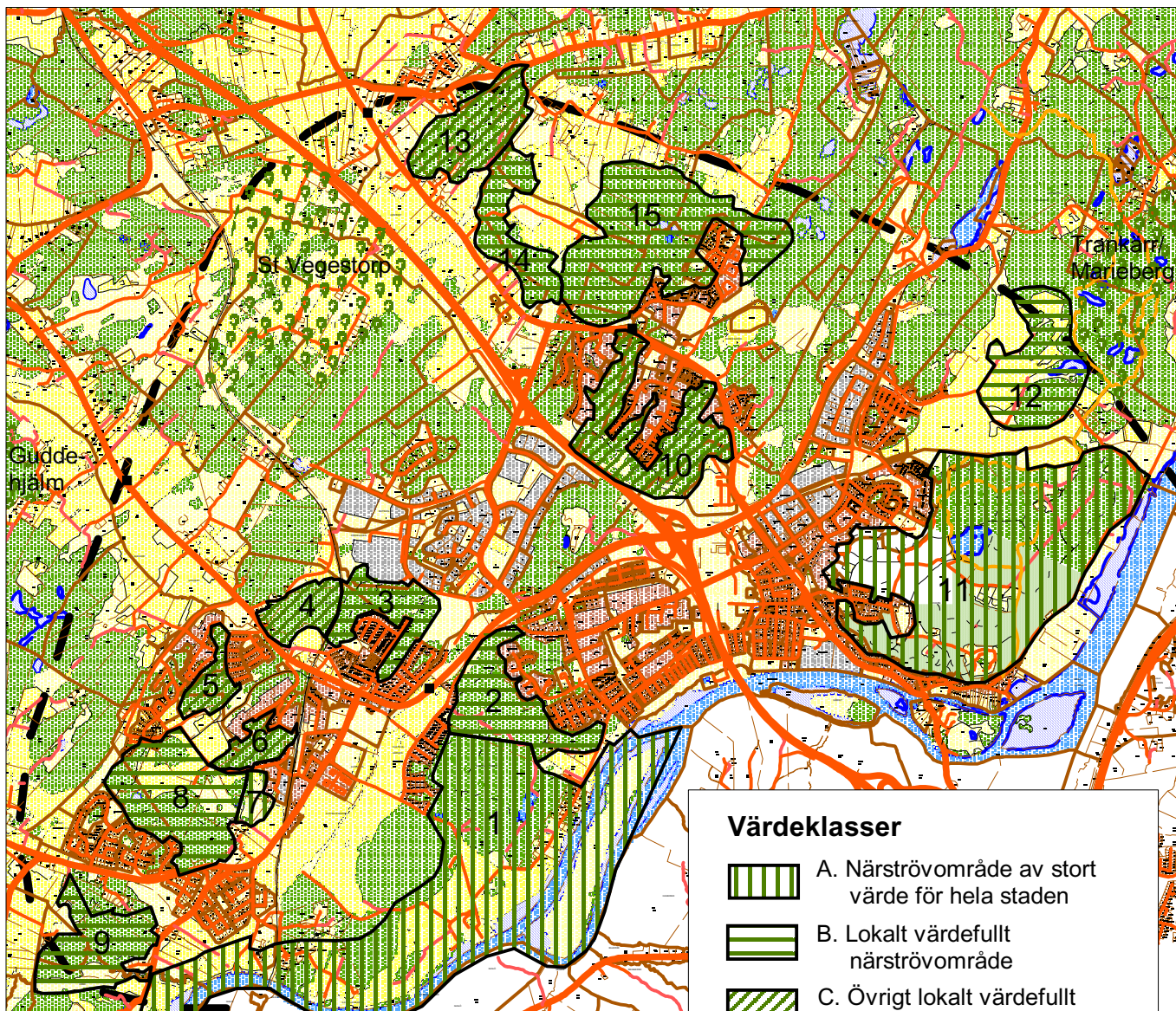
## 5. Björkås

Värdeklass: C

Ägoförhållanden och ev naturskydd: Ägs av kommunen (BOKAB). Viktigt som bostadsnära grönområde, men delvis brant och idag snårigt och svårframkomligt. Fin utsikt på toppen, men visst trafikbuller.

Potential:

Buskröjning av utsiktspunkt och stigar skulle öka kvalitet och tillgänglighet.



Figur 2. Värdefulla närströmvården i Kungälv-Ytterby

Värdeklasser	
	A. Närströmvårde av stort värde för hela staden
	B. Lokalt värdefullt närströmvårde
	C. Övrigt lokalt värdefullt närströmvårde
	Andra viktiga rekreationsområden
	Undersökningsområde

## 6. Porten

Värdeklass: C

Ägoförhållanden och ev naturskydd: Ägs av kommunen (BOKAB).

Liknar föregående område i utseende och funktioner. Viktigt som bostadsnära grön- och lek område, men delvis brant och idag snårigt. Fin utsikt på toppen, men visst trafikbuller.

Potential:

*Som föregående område*

## 7. Stora Smällen

Värdeklass: A

Ägoförhållanden och ev naturskydd: Ägs av Kungälv kommun.

Klassningen motiveras av gravfältet, ljungheden och utsikten vid Stora Smällen - ett mycket attraktivt utflyktsområde med god tillgänglighet. Området är av riksintresse för kulturmiljövården. Genom kopplingen till område 8 ges möjlighet till varierad långpromenad med fina kvaliteter.

Potential:

*Områdets värde kan indirekt höjas ytterligare genom utveckling av gång- och/eller cykelväg i område 8 (se nedan). Behov finns av fler besöks-parkeringsplatser i anslutning till området.*

## 8. Tega

Värdeklass: B

Ägoförhållanden och ev naturskydd: Cirka hälften kommunägt, hälften privatägt.

Tillsammans med område 7 erbjuder området en möjlighet till varierad långpromenad med fina kvaliteter. God tillgänglighet och variation. I området finns en större ridanläggning (Björkås) och en mindre ridslinga. Kongahälla ridsällskap har 2005 med hjälp av statligt naturvårdsstöd utarbetat en plan över hur man kan bygga ut 40 kilometer ridslingor från Björkås till Veneröd, och byggnation har startat i området Veneröd-Risby. Kommunen har påbörjat en studie över möjligheten att komplettera med byggnation i och i anslutning till området. En eventuell exploatering bör dock ta hänsyn till områdets värde som närströvsområde samt göra det möjligt att angöra framtida

ridslingesystem från Björkås ridanläggning.

Potential:

*Det välutvecklade stigsystemet i skogen bör kompletteras med gång- och/eller cykelväg genom kulturlandskapet i norr så att en hel promenadslinga med höga kvaliteter kan åstadkommas. Även anknytningar med stigar till område 5 och 6 bör åstadkommas för ökad tillgänglighet från bostadsområdena i norr.*

## 9. Tega - Ormo

Värdeklass: B

Ägoförhållanden och ev naturskydd: Privatägt. Föreslaget som statligt naturreservat i länsstyrelsens utredning om tätortsnära natur.

Området är måttligt besökt trots mycket höga upplevelsekvaliteter i Ormodalgången (mosaik av öppna hagar och rik lövskog längs bäckravin). Skogsområdet i norr är tämligen alldagligt, men utgör en grön länk mot bostadsområdena i norr. Området ligger direkt söder om ett utredningsområde för bostäder i kommunens översiktsplan.

Potential:

*Genom ökad tillgänglighet med stigar, stängselövergång och eventuellt P-plats skulle Ormodelen lätt kunna utvecklas till ett utflyktsmål av regionalt värde. Anknytning till eventuell cykelled längs älven liksom uppmärkta stigar mot bostadsområdena skulle öka närrekreationsvärdet.*

## 10. Ulvegärde - Munkegärde

Värdeklass: C

Ägoförhållanden och ev naturskydd: Ägs av kommunen.

Viktigt bostadsnära motions- och närströvsområde för ett stort bostadsområde. Bra för barnlek etc. Störning från E6.

Potential:

*Värdet skulle kunna ökas genom information vid t.ex. kulturminnen och bättre skötsel vid dessa liksom vid bryn och parkartade partier. Största kvalitetshöjningen skulle bestå i en minskning av bullret från E6, varvid de potentiellt attraktiva områdena i sydväst skulle kunna utnyttjas och skötas. Sydöstra delen av området har en*

*outnyttjad potential som rehabiliterande grönska för sjukhuset. Anläggande av en gångväg här som leder in i skogen skulle öppna för dessa möjligheter. I denna del finns också möjlighet att skapa fina utsiktsplatser med vidsträckta utblickar över staden. Viss röjning fordras då.*

## 11. Fontin

Värdeklass: A

Ägoförhållanden och ev naturskydd: Naturresevat. Ägs av kommunen.

Varierat, stort och välarrangerat motions- och strövområde med höga kvaliteter. Fontin är genom den direkta närheten till Kungälv's centrum med skolor m.m. av mycket stort värde. De bästa utsiktsplatserna är dock bullerstörda.

Potential:

*Värdena för strövande och pedagogik kan ökas ytterligare genom bl.a. naturvårdande skogs-skötselåtgärder, och /åter/skapande av ljunghed, utsikt och fågelsjö.*

## 12. Trankärr

Värdeklass: B

Ägoförhållanden och ev naturskydd: Ägs av kommunen.

Mycket tilltalande och strövvänligt öppet kulturlandskap med beteshagar, randlövsskogar och lövkullar. Gränsar i nordost mot ett område som länsstyrelsen i sin utredning om tätortsnära natur föreslagit som naturresevat. Här ingår bl.a. milspåret. Direkt väster om området har kommunen redovisat möjlig bostadsutbyggnad i ett planprogram våren 2006.

Potential:

*Mycket lämpligt utflyktsområde för strövande och cykelutflykter. Ökad tillgänglighet till hagmarkerna m.h.a. stängselövergångar, hopkoppling med G/C-vägnät samt information om området, skulle kunna öka värdet och utnyttjandet.*

## 13. Lekås

Värdeklass: C

Ägoförhållanden och ev naturskydd: I huvudsak privatägt.

Betydelse som bostadsnära naturområde, men med relativt ung skog och låga naturkvaliteter idag, utom brynzonen, som dock är bullerpåverkad. En stig leder från hembygdsgården genom området.

Potential:

*Värden skulle tillföras med utökat bete i slutningen som vetter mot hembygdsgården, viss buskröjning och brynvård. Med ökande ålder kommer skogens kvaliteter att öka.*

## 14. Ullstorp

Värdeklass: B

Ägoförhållanden och ev naturskydd: Nästan helt kommunägt.

Lättströvat, tilltalande skogsområde med varierande och höga upplevelsekvaliteter. Delvis bullerstört. Sannolikt relativt lite besökt idag, men kommer att bli mer i takt med den ökade bebyggelsen i omgivningarna.

Potential:

*Områdets höga kvaliteter ger det stort värde när det nya bostadsområdet byggts ut. Goda möjligheter finns också att knyta ihop området med område 15 i både söder och norr och därmed skapa en längre strövrunda med mycket höga kvaliteter. Södra delen har även viss betydelse som bullerskärm.*

## 15. Dammbergen, Olseröd

Värdeklass: B

Ägoförhållanden och ev naturskydd: Cirka 75 % privatägt, 25 % kommunägt.

Området är tillräckligt stort och högkvalitativt för att utgöra ett strövområde av betydelse för en större omgivning än de närmaste bostadsområdena. Lättillgängligt, vackert och varierat med flera fina målpunkter och med välutvecklat stigsystem.

Potential:

*Tillgängligheten från bostadsområdena Munkegårde och Ulvegårde bör kunna förbättras med enkla medel. Stigmarkeringar och infotavla med stigsystem behövs. De värdefullaste skogspartierna bör skyddas från avverkning. Fina utsiktsplatser kan tillgängliggöras.*

## 2.3 Andra viktiga rekreationsområden

Vissa områden i eller strax utanför utredningsområdet är viktiga rekreationsområden, vilka dock inte bedöms falla inom definitionen närströvområden. De finns markerade i *figur 2* och beskrivs kortfattat nedan.

### Guddehjälm

Större område med omväxlande natur som bl.a. inrymmer bokskog. Naturreservatsbildning av länsstyrelsen pågår.

Potential:

*Området kan knytas bättre till Ytterby genom cykelbana/gångstig.*

### Stora Vegestorp

Mycket tilltalande öppet småkulligt kulturlandskap med beteshagar och lövkullar. Dock störande ljud från E6.

Potential:

*Mycket lämpligt som framförallt cykelutflyktsområde, om tillgängligheten kan förbättras. En minskning av bullret från E6 skulle påtagligt höja områdets värde, vilket för övrigt också gäller i flera av de övriga områdena i närheten.*

### Trankärr/Marieberg

Omväxlande natur med berg, lövskogar och öppna marker. Milspåret ingår. Området ansluter till det befintliga naturreservatet vid Marieberg, och länsstyrelsen har i utredningen om tätortsnära natur föreslagit en utökning av reservatet med det aktuella området.

## 3. Förslag till åtgärder

Som tidigare nämnts är det två faktorer som avgör om ett naturområde kommer till användning för friluftsliv eller ej: tillgänglighet och naturkvaliteter. Tillgänglighet i vid mening är oftast den mest avgörande faktorn. Trots allemansrätt och ett vittförgrenat vägnät är det inte alltid lätt för den ovane att hitta ut i strövvänlig natur. Den natur vi omger oss med idag är kanske mer tätvuxen och svårframkomlig än någonsin tidigare i historien. Detta gäller i stor utsträckning även våra närströvområden. Skälen till att svenska folkets naturumgänge har minskat är många, men tvek-

lost är att om vi vill öka det - och starka folkhälso- och livskvalitetsskäl talar för detta - så behöver vi vidta åtgärder för att underlätta vår kontakt med naturen. Trots att Kungälv är ovanligt välförsett med närnatur inpå de flesta bostadsområden, handlar således de viktigaste åtgärderna om att öka tillgängligheten: information om hur du hittar naturen, gång/cykelvägar och broar för att ta sig till den och stigar för att tryggt och säkert hitta runt i den hör till de viktigaste åtgärderna.

Även åtgärder för att höja kvaliteterna i naturområdena skulle kunna spela en positiv roll.

Särklassigt störst effekt skulle en minskning av trafikbruset ha, men i flera områden finns också andra viktiga åtgärder att vidta, t.ex. för att öka lövinslag, skapa utsiktsplatser eller återge en tydligare öppenhet i kulturlandskapet.



*Ekskog vid Ullstorp.*

### 3.1 Riktlinjer för hänsyn

I kartfigur 2 i kap 2 anges närströvområden i olika värdeklasser. När det gäller dessa områdens skyddsvärde bedöms samtliga som ”hänsynsnivå 2-områden” enligt naturvårds- och friluftslivsplanen. Informationen i närströvrapporten om värdeklasser skall dock vara ett komplet-





*I odlingslandskapet vid Trankärr finns många miljöer som inbjuder till en utflykt med fikakorgen.*

terande underlag i bedömningen om hänsynskrav vid anspråk på intrång i dessa områden.

Enligt kommunens naturvårds- och friluftslivsplan gäller följande riktlinje:

”Omfattande exploatering i hänsynsnivå 2-områden får ej förekomma och mindre omfattande exploatering bör ej förekomma med hänsyn till de höga natur- och/eller friluftslivsvärdena. Exploatering i närheten skall ske med hänsyn till naturvårds- och friluftslivsvärdena. För närströvsområden kan det i vissa fall bli aktuellt med ändrade gränsdragningar. Dessa skall dock föregås av en särskild studie som motiverar sådana ändringar från naturvårds- och friluftslivssynpunkt.”

Observera att vissa närströvsområden även är naturreservat, och har då ett högre skydd, se vidare naturvårds- och friluftslivsplanen.

Tilläggas kan att eventuella intrång i ett närströvsområde bör kompenseras genom åtgärder för att förbättra tillgängligheten eller öka naturvärdena i det övriga området.

## 3.2 Sammanfattning av åtgärdsförslag

Förslag till åtgärder för ökad tillgänglighet till och/eller höjd kvalitet av närströvsområden har angivits för de enskilda områdena i kapitel 2. De viktigaste åtgärdsförslagen sammanfattas nedan. För närmare beskrivning hänvisas till kap 2.

En gång/cykelled utmed hela älvstranden från Marieberg genom staden och ut till Kastellegården skulle skapa ett attraktivt stråk och öka tillgängligheten till flera områden med höga upplevelsevärden. En förlängning av en sådan gång- och cykelled från Kastellegården vidare längs Nordre älv skulle även kunna bli en lokal såväl som regional attraktion av hög klass.

En hopknytning av stigsystemet i Kastellegårdsområdet kan skapa möjlighet till en attraktiv långpromenadslina.

Betydelsen av Kastellegårdsområdet kan ökas ytterligare om området vid vattentornet vid Grinden ges en entréfunktion.

Genom hopknytande av gång- och cykelväg genom kulturlandskapet vid Stora Smällen-Tega kan en lång promenadslänga med höga kvaliteter åstadkommas.

De attraktiva, men idag relativt okända och otillgängliga områdena Ormo, Stora Vegestorp respektive Trankärr skulle väsentligt kunna höja sin status som utflyktsområden genom riktade tillgänglighetsåtgärder.

Vid Ullstorp-Dammbergen bedöms goda möjligheter finnas att skapa en stor strövstigslinga.

Upplevelseinriktade naturvårdsinsatser kan utföras vid bl.a. Grinden, norra Kastellegården, Björkås, Porten och Fontin.

Åtgärder för minskat vägbuller från E6 och Rv 45 skulle få stor betydelse för många närströvområden. Åtgärder att diskutera kan vara bullerskydd, särskild vägbeläggning m.m.

Ansvarig: Samhällsbyggnadssektionen

Tidplan: 2007-2015.

3. I kommande nya detaljplaner i anslutning till tätorter ska även mark av vikt som närströvområde ingå i planen, samt där det bedöms viktigt köpas in av kommunen.

Ansvarig: Samhällsbyggnadssektionen

Tidplan: Fr o m 2007. Löpande.

### 3.3 Åtgärdsförslag med ansvar och tidplan

1. Pröva möjligheten att genomföra de förslag till ökad tillgänglighet till och/eller höjd kvalitet av närströvområden, som anges i denna rapport.

Ansvarig: Samhällsbyggnadssektionen (naturvårds- och friluftslivsutvecklaren).

Tidplan: 2007-2008.

2. Överväg inköp av skogsområden i de högst värderade närströvområdena, där kommunen inte idag är markägare.

Kommentar: Motivet till detta är att omfattande avverkningar idag hotar att spolia viktiga områden i nära anslutning till bebyggelseområden. Med ett kommunalt ägande garanteras likvärdig skötsel och hänsyn till tätortsbefolkningens behov av strövområden, i enlighet med kommunens miljöcertifierade skogsbruk. Dessutom underlättar det att genomföra stigar och andra anordningar för friluftslivet om man äger marken. Markinköp av närströvområden bör samordnas med andra planerade inköp av mark.

# Referenser

Grahn, P. 1991: **Om parkers betydelse.** Stad & Land nr 93/1991.

Kungälv kommun. 2001: **Kungälv kommunplan 2000.**

Kungälv kommun. 2005a: **Naturvårds- och friluftslivsplan Kungälv kommun.** Antagen av kommunfullmäktige 2005-01-31.

Kungälv kommun. 2005b: **Grönplan för Kungälv kommun - ett handlingsprogram för hur vi ska planera, bygga och förvalta tätorternas gröna strukturer och gröna miljöer.** Förslag 2, november 2005.

Länsstyrelsen Västra Götaland. 2003: **Den tätortsnära naturen i Göteborgsregionen. Program för skydd av tätortsnära naturområden.** Rapport 2003:53.

Mattsson, L. 1995a: **Mångbruk av skog är ekonomi.** Skog och forskning nr 1/95.

Mattsson, L. 1995b: **Naturvärden i skogen.** Skog och forskning nr 1/95.

Regionplane- och trafikkontoret, Stockholm. 2001: **Upplevelsevärden Sociala kvaliteter i den regionala grönstrukturen.** Rapport 4/2001.

Stockholms Stad. 2002: **Sociotopkarta för parker och andra friytor i Stockholms innerstad.** Stadsbyggnadskontoret.