

GESTALTNINGSPROGRAM FÖR LILJEDALSOMRÅDET



KUNGÄLVS KOMMUN
MILJÖ OCH STADSBYGGNADSKONTORET
april 2001

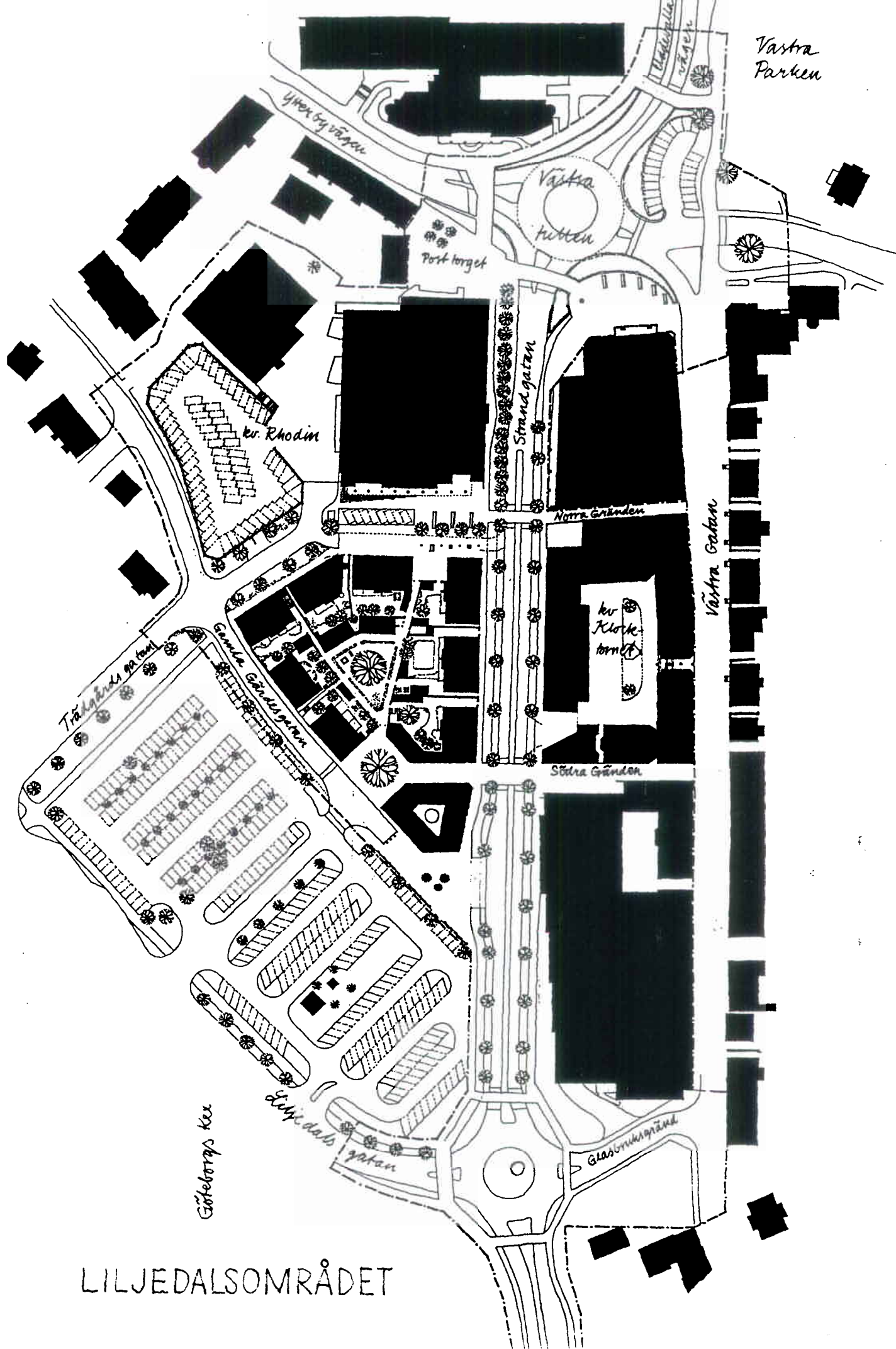
KUNGÄLVS KOMMUN
MILJÖ OCH STADSBYGGNADSKONTORET

Detaljplan för Liljedalsområdet, kvarteret Klocktornet, Rhodin19, Gärdet 1:2-4 m fl fastigheter, Kungälv kommun, Västra Götalands län

Gestaltningssprogram för Liljedal

INNEHÅLL

Liljedal: Vad är ett gestaltningssprogram?	sid 2
Ett besök i Liljedal	sid 2
Att bo i Liljedal	sid 3
Offentliga rum, kvarter och byggnader	sid 4
Sociala rum	sid 4
Förhållandet mellan oss och vår miljö	sid 5
Den konstnärliga dimensionen i planeringen av Liljedal	sid 5
Stadens uppbyggnad – ett historiskt mönster av erfarenheter	sid 6
Helheten och de offentliga rummen	sid 6
Västra Gatan	sid 6
Norra Gränden	sid 6
Södra gränden	sid 7
Västra Tullen	sid 8
Strandgatan	sid 9
Del av Gamla Gärdesgatan	sid 9
Gångvägen från Gamla Gärdesgatan till torget framför Konsum ...	sid 10
Bebyggelsekvarter	sid 10
Parkeringskvarter	sid 11
Slutord	sid 12



Västra Parken

Västra hubben

Post torget

Ytterby vägen

kv. Rhodin

Strandgatan

Norra Gränden

kv. Klocktornet

Västra Gatan

Södra Gränden

Trälögården 92 kv

Göteborgs kex

Liljedals gatan

Glasbruksgården

LILJEDALSOMRÅDET

kommer på att man också hade ett måste till, dvs att köpa en bok till en bekant som ska fylla 40 år och kollegieblock till 17-årstösen som faktiskt följt med i dag. Från Uddevallavägen känns Västra Gatan som en fortsättning av rummet som välkomnar med den något bredare delen. Man känner igen lyktorna med en högre och en lägre lampa över gångbanan. Trafiken rör sig varsamt runt den nya rondellen. (Se på omslagsbilden.)

Bokhandelsbesöket kortas ned något av de yngre familjemedlemmarnas otålighet att snabbt komma ut igen för att beskåda fyra Harley Dawidson-motorcyklar som stod tillfälligt uppställda i en parkeringsficka på gatan. Ett kollegieblock hann man köpa. I det gnistrande ljuset från lampkronorna utmed gatan blev upplevelsen av krom och lack hänförande. Det dova spinnande ljudet då "hojarnas" ägarinnor långsamt svepte bort över stenläggningen mindes man. Den snart 18-åriga dottern lämnade plötsligt sällskapet för att gå på ett kulturevenemang i en mindre lokal utmed den södra gränden i Liljedalskvarteret. Göteborgspoeter var inbjudna av några kungälvsförfattare till en kväll för poetisk improvisation. Dotterns deltagande var troligen uppgjort tidigare. Man kom överens om en lämplig buss hem. Födelsedagsblommor inhandlades i södra gränden.

På väg mot parkeringen och busshållplatserna följde man lyktorna på väggarna som gav ett tydligt och hemtrevligt ljus. Markbeläggningen utgjordes av betongplattor som var konstfärdigt satta i varierande mönster. Förbi blomsterbutikens blomhinkar gick färden utefter en liten uteplats med träd och kafébord med några par till en ljus entré med neonskylt som leder upp till en rad av butiker. På andra sidan Strandgatan skymtade dottern i den lilla kulturlokalen med en ros i handen.

Pojkarna och föräldrarna fortsatte inte till det spaljeomgärdade parkeringsdäcket vid slutet av gångstråket utan vek av till vänster för att ta den snabba lilla bussen med sina påsar till Eriksdal där familjebilen väntade. Eftermiddagen hade nämligen inletts med ett efterlängtat besök på fästningen där en teatergrupp tillsammans med Bohusfästningens vänförening hade uppfört ett dramatiskt stycke om "Den stora smällen på Bohus". Hela fästningen hade varit fylld med rök, slottsfolk, soldater, pigor och drängar. Nästan omärkligt hade man förts in i handlingen. Bilen hade fått stå där den stod. Nu for man hem till Stället i Ytterby.

Att bo i Liljedal

Jag har bott några år nu i Liljedal. Vi var fyra kamrater som efter pensioneringen tyckte att vi skulle kunna flytta samman och dela på en lägenhet. Nu bor vi vid Strandgatan med utsikt mot söder och ser Hisingen, älven, Kexfabriken och villorna vid Trädgårdsgatan. Bostadsföretaget var tillmötesgående eftersom vi hade önskemål om fyra egna rum, så blev det en 5:a en trappa upp. I och för sig hyr vi som alla andra. Runt omkring oss bor både småhushåll och barnfamiljer.

När väl alla förberedelser med planer och modeller var klara gick det undan. Strandgatan byggdes om först, sedan kom vår rad med hus. Strandgatan har verkligen ändrat karaktär. Den förenar i stället för att vara en barriär och baksida som den var förut. Vi får bara hoppas att träden tar sig ordentligt. Trafiken flyter på, men nu kan man ju *vistas* på gatan. Gränderna gör att vi både räknar med Västra Gatan och Konsumkvarteret för inköp och kortare promenader.

Två av oss är ju särskilt intresserade av trädgårdsodling och bidrar i all anspråkslöshet med ett par rabatter på den utomordentliga gården. Från Strandgatan leder ett portlider in till vår gård.

Liljedal: Vad är ett gestaltningsprogram?

I varje historisk situation finns en ram för vad som är tänkbara, förväntade lösningar. I projekteringsarbetet före bygget prövas ofta nya lösningar. I byggandet av staden får krafterna i samhället sitt uttryck.

Vi vill hitta nya lösningar för nya problem. De gamla gränserna för det tänkbara omprövas och vidgas i de projekt som blir epokgörande och förebilder för en ny tids byggande.

Samhällets värderingar kommer till uttryck i allt som byggs. Vi tillägnar oss avsikterna ibland halvt medvetet men oftast när vi använder byggnaden eller vistas i dess närhet.

De bostäder som fanns i Liljedal vid Liljedalsgatan, Trädgårdsgatan och Gamla Gärdesgatan visade genom sin organisation, sin gestaltning hur man på slutet av 1800-talet och under 1900-talets första årtionden löste arbetarnas behov av bostäder.

Gestaltning är att skapa en gestalt, dvs att ge miljön en helhet, att organisera den praktiska verkligheten på ett estetiskt eller konstnärligt sätt. I resultatet, vår miljö, kan vi se vilka gemensamma värderingar vi givit uttryck åt.

För detaljplanen för Liljedalsområdet är syftet,

- att förstärka och underbygga Västra Gatans funktioner och
- att göra denna del av Kungälv centrum till levande centrumkvarter där handel, bostäder och andra gemensamma verksamheter kan utvecklas i byggnader, lokaler och en offentlig miljö på sätt som talar om för oss själva och alla besökande att här har vi försökt göra en god stad.

Båda dessa värderingar utgör en värdebas och tolkningarna är förslag till en beskrivning av material, utformning m.m.

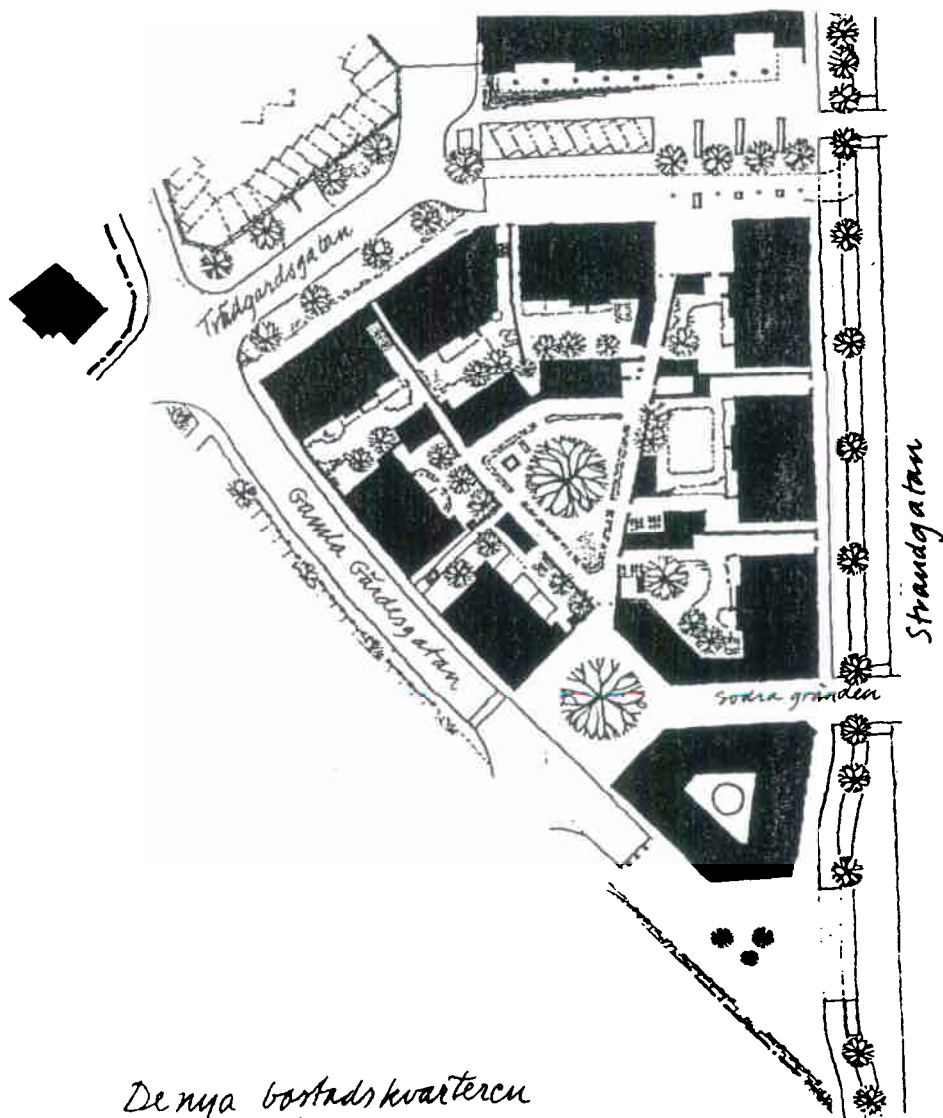
Det som fram till 1870-talet var ett byggande i en tradition, (som inom sig kunde inrymma mycket nyskapande) ersätts i vår tid av våra försök att fånga Kungälv själ som utgångspunkt för att nå det nya. *Genom att i den befintliga miljön lägga till gator, torg, kvarter och byggnader vill vi bidra till en utveckling av det kungälvska som både tar vara på goda drag i traditionen och skapar nya drag till den helhet Kungälv centrum skall bli.*

Ett tryggt och tilldragande centrum, som fungerar väl både praktiskt och estetiskt vittnar om stadens historiska uppgift att bidra till platsens utveckling mot ett gott samhälle.

Tidigt formulerade tydliga mål har stor betydelse för slutmålet. Om man i planeringsprocessen och även projekteringsprocessen kan vara ense om målen i stort kan det vara möjligt att tappa vissa delmål men ändå i slutet uppnå den önskade helheten.

Ett besök i Liljedal om några år

Efter ett besök på Vita Fläcken med stora kassar och ryggsäckarna fulla med varor för hela veckan tar familjen den lilla bussen fram till Västra Tullen som är namnet på platsen som ligger i öppningen mot Västra Gatan. På ett närbeläget kafé piggnar alla till en smula och man



De nya bostadskvarteren
i Liljedal

där vi ofta träffas för kortare eller längre stunder av samspråk. Nu på vintern vilar växtligheten men lönnens lövkrona lyste kraftigt i höstas.

Gården är till stora delar stenlagd och hänger på det sättet samman med gatan och andra gårdar, alla med olika varianter av mönster och material på markbeläggningsen. Våra höstastrar kan mycket väl jämföras med vad vi ser i trädgårdarna på Gamla Gärdet.

Den lugna insidan mot söder kompenserar den något livligare Strandgatan. I bottenvåningen har det blivit lägenheter, i alla fall, i vårt hus. Grannhuset, mot Konsumhuset till, har en butik i hörnet, en liten servicebutik för datorer. Inte så dumt faktiskt.

Vårt kvarter är lugnt. Visst passerar en hel del människor i stråken från de större parkeringsplatserna, men plank, uthus och de växande häckarna skapar lagom gränser. Samtidigt känner man ju stadens puls under dagen. Detta är ett kvarter i en levande stadsdel. Idén med små kulturlokaler för föreningar och bildningsförbund i samarbete med vårt kvarterslokal, har slagit väl ut hittills. Det finns nästan alltid något av intresse. Men man hinner ju inte gå på allt.

De sociala rummen:

Offentliga rum, gårdar och byggnader.

Sociala rum

I byggnadens trapphus, på svalen bor de närmsta grannarna. Där finns den nära gemenskapen. Det lilla grannskapet har det också kallats. Förr hade man trappstädningen tillsammans. Av de närmaste grannarna kan man få hjälp med vattning av blommor och passning av lägenheten. Man lever tillsammans och lär kanske känna varandra bättre. Grannförhållandet kan naturligtvis utvecklas på flera sätt, och utgör en av de relationer man har med omvärlden.

Kring gården kan en något vidgad grannkrets finnas, som har sin gemenskap kring utemiljön, fastighetskötseln, underhållet, hyrorna m m. I äldre stadskvarter kan varje gård bakom sitt respektive gathus utgöra en del i en kvartersförening.

Kvarterskommittéer hette hyresgästföreningens lokala organisation förut. Sedan benämndes de lokala hyresgästföreningar men det finns naturligtvis också andra sätt att organisera dessa verksamheter på. Gemensam omsorg kring vegetation, uteplatser, viss röjning och städning men även större gemensamma fester brukar kunna komma till på kvartersnivå.

I äldre stadsområden mynnar alla gårdar genom ett portlider och en port till en omgivande gata. Gatan samlar de intilliggande portarna till ett rum. På gatan i sina kvarter stöter man på bekanta människor. Det är många man bara hälsar på i princip. Kvartersgatan eller bostadsgatan är en mötesplats för vissa kontakter som rör miljön, skolvägar, parkering, grönområden och parker.

Det finns alltså en följd av "sociala rum" som hänger samman och som leder till allt större offentlighet från den privata sfären i lägenheten eller det egna huset via gator och passager till stadsrum för allt fler människor.

På de större gatorna och torgen dominerar främlingarna, de vi inte känner och där kan vi också erfara en del av 'stadens' anonymitet. I dessa miljöer är det kanske lönt att annonsera med affischer, att demonstrera och manifesteras sina åsikter i vissa frågor.

Förhållandet mellan oss och vår miljö

Stadens rum, kvarterens och gårdarnas rum i Kungälv har olika funktioner och olika plats i våra föreställningar och i förhållande till våra vanor.

Svalen (i Göteborg och Kungälv), trappuppgången bör vara utformad så att den kan ge ett ljusst och förhållandevis rymligt utrymme där man *kan* mötas en kortare eller längre stund. I vissa situationer motsvaras svalen av en kort bostadsgata med radhus eller några staket eller häckar att samtala över.

Den lilla gatan eller gränden kan gärna vara "individuellt" utformad men skall kännas lugn och trygg. Det bör finnas ett sådant sammanhang mellan den större gatan i närheten att man får en inblick i den mindre gatan och en överblick av gaturummet liksom man från den lilla gatan bör känna av pulsen från den större. Gatorna bör utformas och begränsas medvetet med hänsyn till kraven från trafik, parkering, gångmiljö till rumsföljder som hänger samman och bildar en sammanhängande rad av upplevelser av olika men tydliga rum. Tillgänglighet, omsorg kring detaljer, någon särskild återkommande detalj, vegetation kan vara teman som binder samman. Under det att t ex rummens storlekar, begränsningsytor, särskilda detaljer som portar, butiker, entréer kan och kommer att variera högst fritt och skapar spänning och intresse.

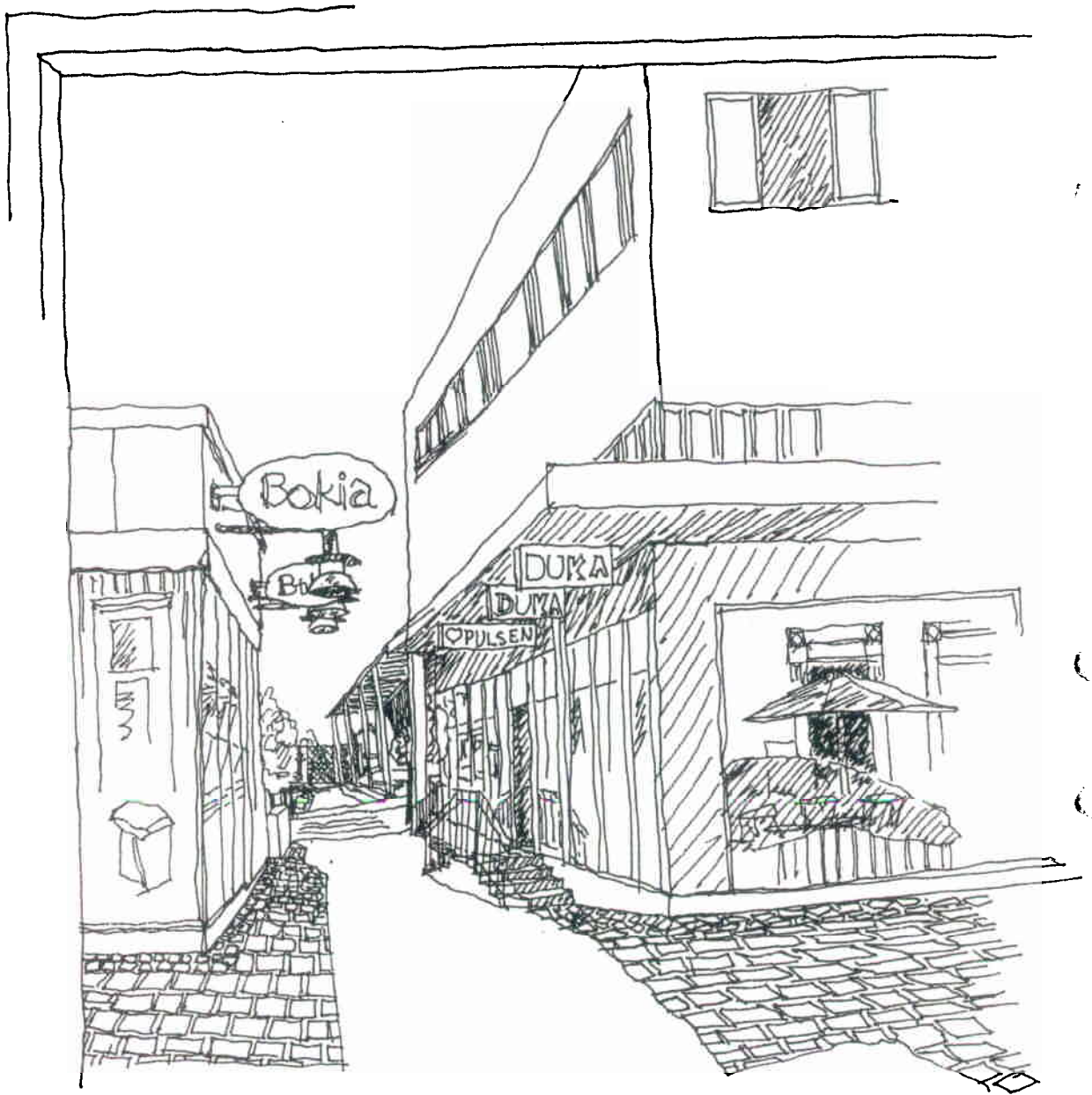
I den något större skalan som när det gäller kontakterna mellan Västra gatan och Uddevallavägen och mellan Uddevallavägen och Strandgatan (som har berörts i förslaget till gestaltningsprogram för Strandgatan och det övergripande Gestaltningsprogrammet för Kungälv centrum) är ett direkt och tydligt rumssammanhang mellan Uddevallavägen och Västra Gatan angeläget liksom att kontinuiteten mellan Uddevallavägen och Strandgatan får form som stadsgator i första hand och som en sammanhängande färdväg i andra hand.

Från Uddevallavägen norrifrån bör gatans rum fortsätta in i Västra Gatan utan att avskärmats i det öppna och jämförelsevis fria park- och stadsrum som Västra Tullen bör utgöra. Se omslagsbilden. Den brokiga butiksgatan annonseras för de som färdas norrifrån men också på lämpligt sätt för de som kommer från Strandgatan. Samtidigt innebär en direkt visuell kontakt norrut mot Uddevallavägen från Västra gatan att sammanhanget med Nytorget och kanske t o m med Vita Fläcken blir tydligare och minskas upplevelsemässigt. Centrum krymper.

Den konstnärliga dimensionen i planeringen av Liljedal

De konstnärliga bidragen till den offentliga miljön bör tillfogas med en genomtänkt och förutseende vilja till integrering. Utöver den ambition alla miljöplanerare har att på ett konstnärligt sätt organisera de praktiska förutsättningarna har konsten i egentlig mening en stor uppgift att fylla eftersom den inte är låst till det praktiska utan kan utveckla en större frihet att skildra människans situation och sökande.

Genom en välvillig donation har Göteborgs Kex gjort det möjligt att på rondellen vid Glasbruksgränd uppföra en skulptur av Leo Pettersson, en kruka, c:a 4 m hög i granit sammansatt av halvmeterhöga granitblock. Materialet och den samlande formen gör att skulpturen passar väl in på den öppna platsen och betonar entrén till Kungälv centrum och sammanhanget med Strandgatan.



Norra Gränden

Att få till stånd en *kontinuerlig* och *aktiv* konstnärlig medverkan i den arbetsgrupp som arbetat med Liljedalsplanen har inte kunnat genomföras. Svårigheterna är stora för att få förståelse för en tidig och insiktsfull insats för att integrera konstnärliga verk i planeringen. Istället har de diskussioner vi fört sedan våren 1999 i denna sak, lett till insikten att konstnärlig medverkan måste ses på så lång sikt. Diskussionen om konstens uppgift i samhället och i utformningen av de offentliga rummen måste förankras i utbildningen och i den offentliga debatten. (Kulturmiljörådet får en angelägen uppgift i denna process.) Bildningsförbund, föreningar, kulturmiljöråd och berörda nämnder i kommunen har en uppgift att skapa idéverkstäder och platser för samtal om konstens möjligheter och uppgifter och därigenom förbereda de konstnärliga uppdragen.

Stadens uppbyggnad – ett historiskt mönster av erfarenheter

Stadens uppbyggnad har i tusentals år följt en mycket stark tradition vars variationer varit mångfasetterade och naturligtvis anpassade till de särskilda historiska, ekonomiska och sociala förutsättningarna på platsen.

Det finns en helhet i förhållandet mellan de olika offentliga rummen som utgör ett underliggande mönster i stadens uppbyggnad. Redan i Kungälv finns många variationer av detta mönster. Det är angeläget att slå fast att bostäderna i Liljedalsområdet representerar ett tätt stadsboende i denna tradition.

Uppdelningen av lägenheterna i en livlig sida och en något lugnare mot gårdssidan måste vidmakthållas.

Inslagen av vegetation är likaledes av yttersta betydelse för helheten.

Helheten och de offentliga rummen i Liljedalsområdet.

Med anledning av de önskemål om nya bostäder och lokaler som finns i Kungälv skall de tillkommande kvarteren utformas så att de både ansluter till det typiska för Kungälvs centrala delar och ger utrymme för ett stadsliv i nya byggnadsformer.

Den blandning av små flerfamiljshus med tillhörande trädgårdar, traditionella gator och torg som nu planeras kommer att få en tät och koncentrerad lösning där varje byggnad och träd kommer att bidra till den unika helhet som Kungälvs centrum har möjlighet att utvecklas till.

Västra Gatan

Västra Gatan ingår inte i planområdet (efter samrådet). Liljedalsplanen innebär för kvarteret Klocktornet att de föreslagna norra och södra gränderna delar upp bebyggelsen i mindre kvarter i överensstämmelse med kvartersindelningen på andra sidan Strandgatan. För att uppnå detta mål är det angeläget att fortsatt planering fullföljer uppgiften att organisera transporter till butiker mm via Västra Gatan, tex på särskilt angivna tider.

Norra Gränden

Från Västra Gatan ser man ut mot söder genom en ljus gränd till det avlånga torg som skapats invid fiskhandeln och Konsum.



*Hur man närmar sig
Södra Gränden*

Bebyggelsen på andra sidan Strandgatan rycker närmare genom den fria utblicken.

I fonden, sett från Västra Gatan, ligger ett framskjutet däck för parkering, som man når från samma plan som inlastningen sker ifrån, bakom Konsum. Parkeringsplatserna under däckets närhet från Trädgårdsgatan. Ett ramverk av trä omger parkeringen och skapar ett lätt och inbjudande intryck. Ramverkets utformning och höjd ger möjlighet till insyn men markerar också en tydlig avgränsning mot grannarna. (Genom att däckets ligger några meter innanför Gamla Gärdesgatan och möter gatuperspektivet med avskurna hörn har däckets även från den gatan fått en god anpassning.)

Gränden har betongplattor med fasade kanter och små gatsten närmast fasaderna för anpassning, omsorg och hänsyn till fuktvandringen.

Man rör sig i samma plan utmed gatan och passerar entrén till en motionslokal till höger och en handelslokal till vänster. Strandgatans trädstammar ramar in det långsmala torgrummet. Bilarna vid angöringsparkeringen på ömse sidor om infartsgatan ligger fördelaktigt nära.

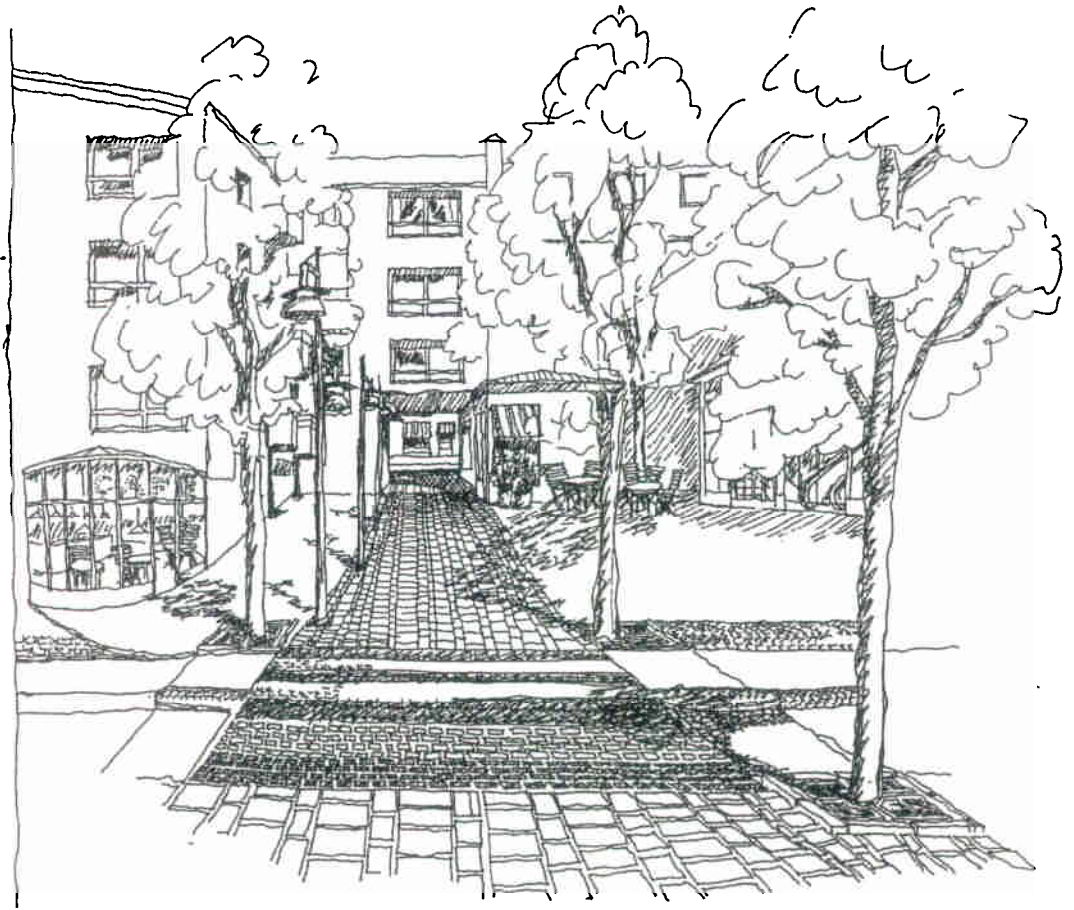
En hög portik ger skydd för de som är på väg in till konsumbutiken eller avser att handla fisk. Den delen av torgytan ligger några steg högre. Man kan också välja en svagt sluttande ramp utmed fasaden för att närma sig huset.

Torget har ett träd placerat i brännpunkten i torgets borte del. Markbeläggningen binder samman torget med Strandgatan och Norra Gränden. Belysningen lika så. Armaturer med nedåtriktat inte bländande ljus med kupor i enkla former och med ljusspalter som gör att hela armaturen avtecknar sig bör användas. De har en modern form men ger ett tydligt belyst vistelserum i gränden utan att blända. I och med att man kan uppfatta lampornas hela form blir de i hög grad en del av "möbleringen" och utsmyckningen av gränden och skapar ett intryck av trygg vardaglighet som många kan uppskatta. Armaturerna är monterade på väggarna.

Södra gränden

Hela ytan söder om Gamla Gärdesgatan (ingår inte i planområdet) upptas av markparkering. Där kan tex spaljeer, lämpligt utformade, ge stadga och en lämplig rumslig inramning till parkeringen. Träd planterade runt om och mellan bilarna kan också ge en miljömässigt positiv ram kring parkeringen. De gående från parkeringarna tar den centrala och genaste vägen till besöksmålen vid Södra gränden och Västra Gatan genom att först passera Gamla Gärdesgatan, en lugn gata, och snedda över det lilla torget bland bostäderna och komma in på Södra Gränden som i svag sluttning leder till Västra gatan. Parkeringarna ligger nära kvarteret Klocktornet och tack vare den södra gränden inom synhåll också från Västra Gatan.

Från gränden leder först en entré till en klädbutik och en rulltrappa upp i ett varuhus. På andra sidan ligger ett kafé och uteplatserna finns på en liten platsbildning på andra sidan varuhusentrén under två träd. Sista passagen ut mot Västra Gatan präglas av en blomsterbutik med hinkar och krukor med blommor och ris samt skyltfönster i själva passagen med uppsättningar och snittblommor.



*Beskrivningen kan utnyttjas bokstavligt men det finns naturligtvis utrymme för tolkningar. De angelägnaste åtgärderna kommer att bli bestämmelser, som förslagsvis:
Parkeringen på mark eller i däck skall organiseras på tydligt sätt och markeras med vegetation (häckar, träd etc) eller andra arrangemang (spaljéer, belysning) så att lämpliga rum avgränsas för att skapa översikt, genomsliktighet och trygghet.*

Södra Gränden har en annorlunda form och ett annat innehåll än Norra Gränden men kommer att likna den Norra Gränden beträffande markmaterial och belysning. För igenkännandets och trygghetens skull behålls dessa två drag genomgående i utförandet.

Västra Tullen

Området närmast utanför stadens västra tull togs under tidens gång i anspråk för funktioner som inte rymdes i den gamla stadens struktur.

Det gäller t ex kyrkogård, park, marknadsplats, prästgård. Genom att hålla marken närmast utanför Västra Gatan fri från bebyggelse kan vi vidmakthålla det historiska spår som gränsen mellan stad och land utgjorde under lång tid. Det vore möjligt att utnyttja förhållandet att betona den gamla gränsen med en symbolisk port i lämplig form, inte för att stänga till utan för att öppna upp för blickar och intresse mot den intensiva delen av Västra Gatan.

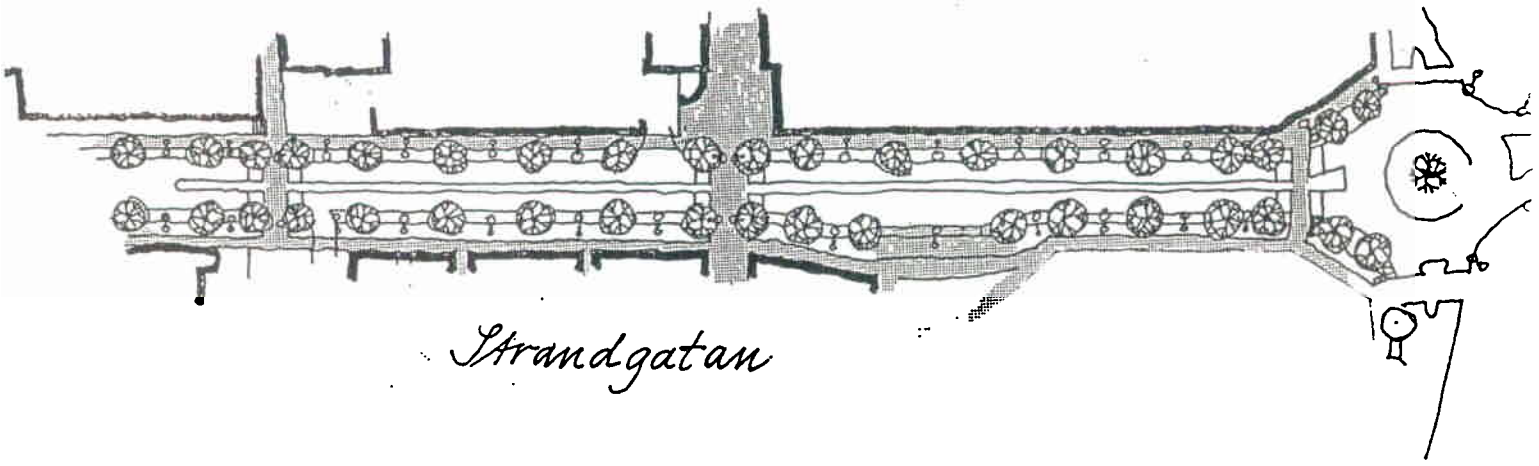
Genom att ersätta den nuvarande rondellen med en mindre kan utrymme skapas för en parkeringsplats som skulle få stor betydelse för tillgängligheten både till Västra Gatan och till Posttorgets verksamheter. Det är angeläget att parkeringarna blir lätt tillgängliga och kan infogas på ett enkelt sätt men med god anslutning till parkmiljön i närheten. Ett förslag är att omgärda parkeringsplatserna låga ytor med häckar.

Plantering av träd skall göras för att understryka och avgränsa enkla gaturum, t ex för att förlänga Västra Gatans gaturum eller avgränsa parkeringsplatserna så att rumssammanhanget mellan Västra Gatan och Uddevallavägen framhävs.

Ett förhållningssätt utgörs av tanken att samla hela ytan framför nämndhuset som avgränsas av Posttorgets omgivande byggnader, kvarteret Klocktornets västra byggnad, Förenings-sparbankens hörn, slutningen med vådrträdet till ett rektangulärt rum. För att lösa platsens trafikuppgift, att leda fordonsströmmen vidare då E:6an inte kan användas, fordras en tydlig och väl avgränsad trafikföring. Med den mindre rondellen utformad med en cirkulär gräsyta omgiven av en kant av granitblock skapas en enkel form som bidrar till att hålla samman platsens rum.

Västra Tullens rondell bör få ett symmetriskt läge i förhållande till den nya rondellen vid Glasbruksgränd. På det sättet uppnår vi att Strandgatan får en lugn och samlad form, som gör det tydligt att gatan har ändrat karaktär.

Stor omsorg skall ägnas markbeläggningarna. Körbanornas asfaltytor bör innehålla ljus sparsten som framträder då det översta asfaltskiktet slitits ned, vilket innebär att människor som rör sig över gatan framträder tydligt i kontrast mot ljusare ytor. I gränsen mellan olika ytskikt och i mötet mellan ytbeläggning och byggnader skall friser eller skiljeremсор av skift med smågatsten användas. För överfart och avgränsning t ex av rondellen mot



Strandgatan

gatubeläggningen skall råkantsten av svensk granit användas (liksom för smågatsten). Även asfaltytorna bör omgärdas av skift med smågatsten för att styra trafiken till mitten av körfältet.

I val av belysning är det angeläget att kontinuiteten från Strandgatan förs vidare till Uddevallavägen, med belysningsstolpar som kan utnyttjas för armaturer åt två håll då det finns behov av särskild belysning av gångbanor och högre sittande armaturer för belysning av körbanor. Bländning skall undvikas. Gångmiljön skall vara väl belyst för att uppnå tydlighet och hemtrevnad i utemiljön.

Strandgatan

(se också särskilt gestaltungsprogram, och beskrivningarna av norra och södra gränderna, ovan).

Strandgatan får karaktären av en trädplanterad stadsgata. Strandgatan skall höjas en meter i ett läge strax söder om kv Rhodin för att förbättra sammanhanget mellan Västra Gatan och Liljedal och underlätta gångförbindelsen över gatan.

Ytbeläggning: Gång- och cykelbanor utförs i betongplattor, munksten. Skiljeremсор mellan de olika materialen (friser), parkeringsplatser, linjeföring, mittrefug utförs i smågatsten.

Utjämningsytor till fasader eller liknande skall sättas i smågatsten. Gångytorna skall utföras sammanhängande och inte brytas av stenskit.

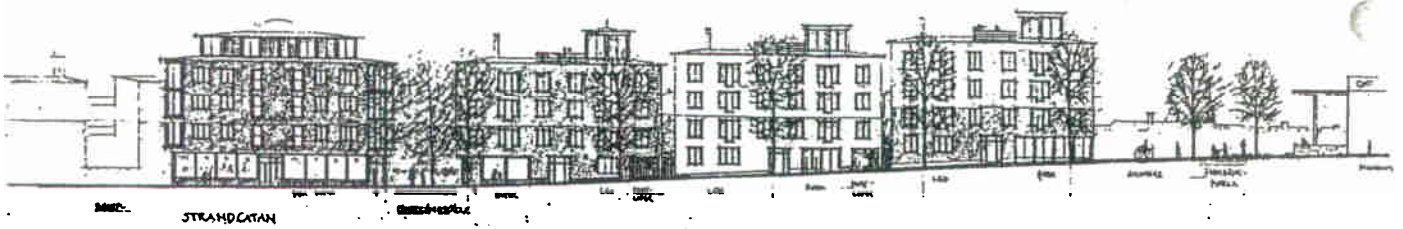
Trädplantering: Strandgatan skall trädplanteras på bägge sidor så att ett lugnt och vänligt gaturum avgränsas. Kantparkeringsplatser för bilar, angöringsparkering, skall anordnas mellan träden.

Belysning: Stolpar som bär två armaturer på olika höjd skall användas så att man uppnår både en allmän belysning av vägbanan från en högre sittande armatur och en belysning anpassad till gångmiljöns krav från en lägre sittande armatur. Armaturena bör vara nedåtriktade med och försedda med plant glas för att uppnå minsta möjliga bländning. Vägghängda armaturer på konsol används i gränderna och kan komplettera belysningen på vissa avsnitt. Ljuskällorna skall åstadkomma god färgåtergivning och en trygg ljusmiljö.

Del av Gamla Gärdesgatan

Den del av Gamla Gärdesgatan som ligger inom Liljedalsområdet kommer att återfå sin tidigare sträckning men den kommer inte nu att anslutas till Strandgatan. (Erfarenheterna av trafiken kan komma att ge anledning till en omprövning för att skapa ett tätare gatunät.)

Gatan avgränsas med bostadsbyggnader på ena sidan och en tydlig markering av stenstolpar förenade med smide eller kedjor på den andra sidan. Första bostadsetappens gårdar kommer att innehålla ekonomibygnader, några bostäder, plank och träd mot Gärdesgatan. Den del av Gamla Gärdesgatan som ligger närmast Strandgatan blir en gågata; dragningen med den krökta avslutningen mot Strandgatan bibehålls; det blir en bred och lugn återvändsgata med infarter till parkeringen på den södra sidan. Parkeringsplatserna på den södra sidan omgärdas och markeras med träd på liknande sätt som på Strandgatan. Helhetskaraktären blir en *öppen* gata. Gående till och från parkeringarna vid Liljedalsgatan kommer att ge gatan liv.



Gångvägen från Gamla Gärdesgatan till torget framför Konsum.

Marken sluttar ungefär en våningshöjd från Konsum till Gamla Gärdesgatan. En genväg leder gående från torgrummet med sin södra del mellan parkeringsytorna vid Liljedalsgatan till förplatsen och det långsmala torget i Norra Grändens förlängning.

Denna genande gångväg går mellan häckar staket och plank till kvarterets bostadsgårdar. Några träd sträcker sig ut över gångytan. Lyktor med nedåtriktat ljus liknande de som finns i gränderna eller så använder man helt enkelt samma armaturer, ger ytan den stora tydlighet som fordras för att man skall känna sig trygg. Markbeläggningen kan utgöras av grus (eller grusavtäckt asfalt) med friser av smågatsten mot tomtgränserna. Gångvägens raka form ger, enkel genomsikt och god orientering. En liten öppen plats utmed gångvägen gör det möjligt att upprätthålla en förbindelse med mycket svag sluttning.

Gångvägen bör betraktas om en gränd som skapar rörelse, befrämjar mänskliga kontakter och ökar den sociala kontrollen i området.

Bebyggelsekvarter

Kompletteringarna i kvarteret Klocktornet och den nya bebyggelsen söder om Strandgatan drar nytta av de bättre förbindelser som skapas med de nya övergångsställena över Strandgatan. De centrala kvarteren fogas samman. Det kommer att finnas en kontinuitet i utbyggnaden av de centrala delarna av Kungälv, i rumsbildningarna och sätten att organisera bebyggelsen, samtidigt som förtätningarna kommer att innebära ett nytt tillskott av händelserika och upplevelserika miljöer. Förändringarna i kvarteret Klocktornet utgörs av kompletteringar och mindre rivningar. För fastigheten mellan gränderna prövas ett hotellprojekt med underjordisk parkering i planen (fyra våningar med indragen takvåning, från gården har man utblicksmöjligheter på bägge sidor om hotellbyggnaden). I en första etapp kommer en entré till gallerian Klocktornet att öppnas från Strandgatan vid Södra Gränden. I senare etapper kommer förbindelsen med det övreplanet att ske med rulltrappa och större utrymmen i det nuvarande parkeringsplanet att användas för butiksändamål. Det är angeläget att helheten kring Strandgatan kan uppnås genom samma skala i bebyggelsen och att utnyttjandet av marken motsvarar det centrala läge i staden som Liljedalsområdet har.

Utvikning

Man kan välja två olika lösningar i princip. Att bygga höga hus med en viss friyta runt omkring, eller tät lägre bebyggelse. Mycket höga hus är dyra och opraktiska som hyreshus och kräver stor friyta. Kompakta hus 5-7 våningar fordrar viss friyta t ex en jämförelsevis stor gård. Ett sådant byggnadssätt är varken typiskt för Kungälvs centrala delar eller stadsmässigt på ett positivt sätt.

Med en tät lägre bebyggelse om 2,5-3 och 4 våningar byggnadshöjd uppnår vi samma eller högre exploateringsgrad som med de ovan nämnda principlösningarna.

Och vi får dessutom en bebyggelse som bättre ansluter till den tidigare bebyggelsen i Kungälvs centrum och som berikar helheten med hus i en mänsklig skala.

Med de nya kvarteren i den svaga sluttningen söder om Strandgatan, skapas bostadsmiljöer som är unika genom den utsikt mot älvslandskapet som hela tiden är närvarande i direkta utblickar mot sydväst eller som avgränsningar av blickfånget ovanför kexfabriken. Åt ena

sidan har man stadsgator med trafik och många rörelser åt andra sidan finns den lugnare uteplatsen, en gångväg bakom ett plank eller en liten torgbildning.

Från de trafikerade gatorna leder portiker in till gårdar med entréer till bostäderna. Sådana lider har många fastigheter utmed Västra Gatan. I vår tid skapas på detta sätt en enkel organisation för att skapa skyddade gårdar. Husens fasader står alldeles invid gatan. Inåtgående fönster är lätta att tvätta. De nedersta bostadsplanen ligger ovanför en sockel, vilket ger ett riktigt avstånd mellan bostäder och gående utanför på gatan. Gårdsplanen är något förhöjda så att man med barnvagnar och rullstolar lätt tar sig in i trappuppgångarna.

Det är ingen tvekan om att man ser att husen söder om Strandgatan är nya. Det är hus med fönsteröppningar i fasaderna på ett traditionellt sätt. Men vissa partier har större fönster framför blomsterrum. På taken på några hus finns mindre takterrasser; andra har en indragen övre våning. Fasadmateriäl kan vara trä eller puts. Detaljer kring fönster, dörrpartier, socklar och tex tydliga skorstenar avslöjar också att husen är från 2000-talet. Det är nödvändigt att detaljutförandet präglas av stor omsorg.

Bebyggelsekvarter Sammanfattning

Kvarteretsmarken för de nya bostäderna mm söder om Strandgatan skall organiseras i kvarter med mindre gårdar men utföras så att ett högt utnyttjande uppnås samtidigt som kvarterens inre skall kunna erbjuda mindre ytor av odling och trädplantering. Varje hus får en individuell prägel, som tecknas tydligt mot gatan. Husen bör ligga i gatuliv. Gårdarna avgränsas med plank, staket eller häckar och gärna med yppig grönska bakom. Entréer till bostäderna sker från gårdarna som man når via portlider från gatorna. Byggnadernas yttre skall präglas av vår tids byggnadsskick i detaljer och ytskikt. Byggnadsdetaljer som takfot, fönster, portar skorstenar mm, ges största omsorg i materialval och formgivning. Trä eller puts innebär anpassning till det befintliga och skall användas som fasadmateriäl. Husen målas i mättade och ljusa färger. Balkonger mot gata utförs som glasade verandor som ej får skjuta ut i gaturummet. Med sadeltak, pulpettak eller och altaner skapas ett intressant taklandskap. Taken skall vara täckta med falsad plåt eller lertegel.

Parkeringskvarter

I kvarteret Rhodin kan ett envåningsdäck erbjuda påfart från inlastningsgården bakom konsumhuset. Genomsiktliga spaljeer utnyttjas för att avgränsa markplanet och det övre planet. Lämpliga klängväxter kan ge en mjuk inramning åt parkeringarna.

Slutord

Det finns en tydlig spänning mellan de äldre dragen i bebyggelsen och de mer moderna, framåtsyftande formerna. På ett unikt sätt förenas gammalt och nytt. Den täta men lätta bebyggelsen kompletterar den äldre bebyggelsen i Kungälv centrum på ett framåtsyftande sätt. Genomsiktighet, enkla och tydliga sammanhang, inslag av trädplanteringar, närbelägen angöringsparkering präglar helhetslösningen. Åtgärderna i kvarteret Klocktornet och i Liljedal samverkar till att underbygga Västra Gatans betydelse så som det förespeglas i detaljplaneprogrammet.

April 2001

Jonas Göransson

tel: 99186, fax: 63237, e-post: jonas.goransson@kommun.kungalv.se