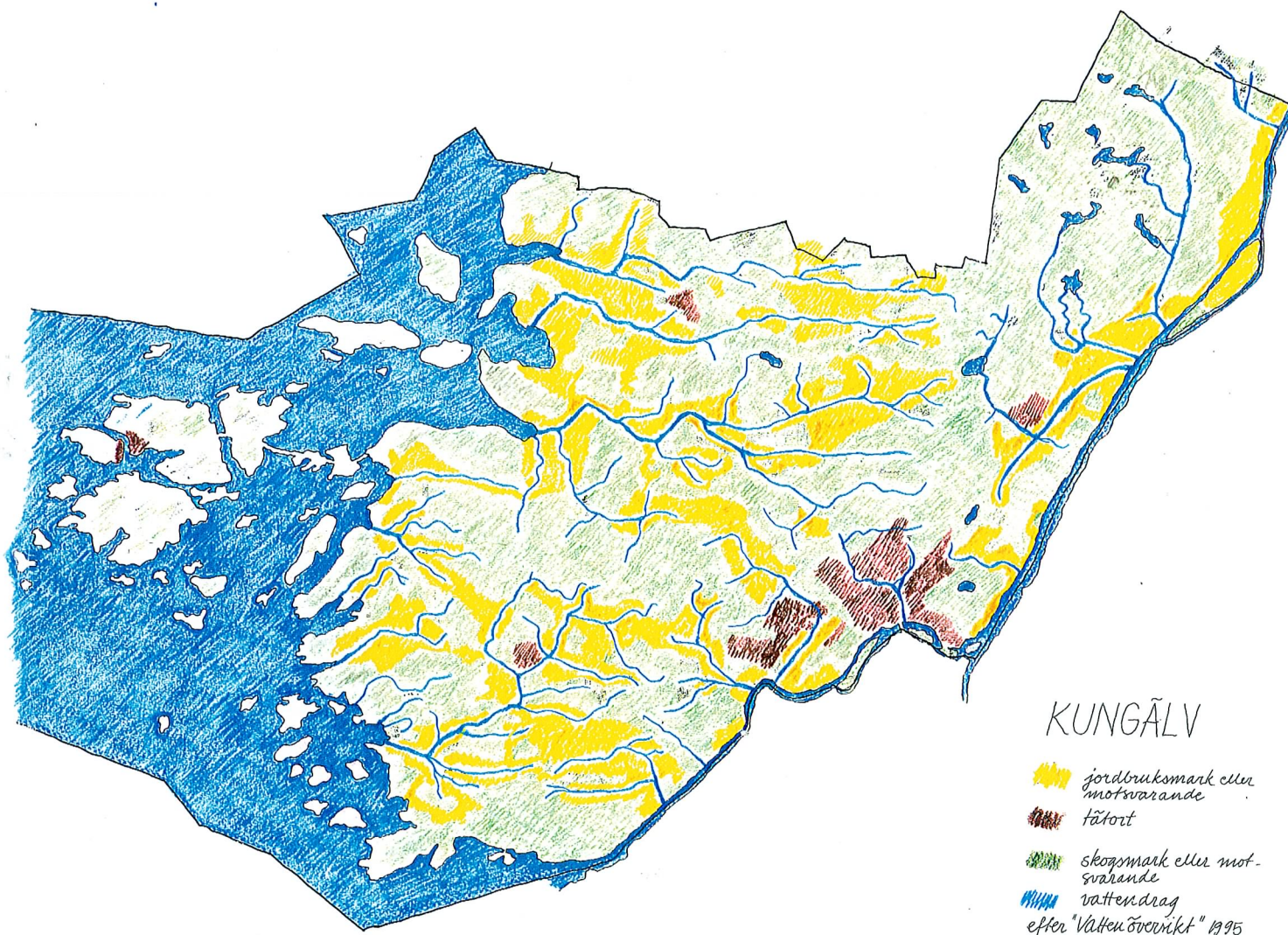


KUNGÄLVS LANDSKAP

Miljö- och stadsbyggnadskontoret
Kungälv kommun

Skildring av karaktäristiska drag i kungälvnsbebyggelsen
Riktlinjer för bebyggelsens placering mm



KUNGÄLVS LANDSKAP

Skildring av karaktäristiska drag i kungälvbebyggelsen
Riktlinjer för bebyggelsens placering mm

Miljö- och stadsbyggnadskontoret, Kungävs kommun 1996

B 89.1278

Innehåll

Förord	sid 3
Vad är ett landskap?	sid 4
Bakgrund till landskapsbeskrivningarna	sid 5
Översikt	sid 7
Havslandskapet och öarna	sid 7
Kusten	sid 8
Slätter och skog, berg och dalar	sid 13
Älvslandskapen	sid 16
Svartedalen	sid 17
Framtidens landskap	sid 17

Förord

Miljö- och byggnadsnämnden i Kungälv har sökt påverka byggnaders utformning och placering utanför de planlagda områdena, men inte alltid lyckats i detta uppsåt då man stött sig på 3 kap, § 1 i Plan och bygglagen. Där står bl a:

"Byggnader skall placeras och utformas på ett sätt som är lämpligt med hänsyn till stads- eller landskapsbilden och till natur- och kulturvärdena på platsen...."

För att verksamt kunna påverka byggnadernas utformning fordras detaljplan eller områdesbestämmelser. Men även andra beskrivningar kan, om de antas av kommunfullmäktige, ge stöd åt bygglovgivningen. (Samtal med Carl-Otto Lindberg, juridiska enheten vid länsstyrelsen i Göteborgs och Bohuslän, 90-02-01).

I en diskussion om plan och bygglagens tredje kapitel, paragraf 12 har det sagts: *"Är det ett rimligt mål att allmänt uppskattade värden i den fysiska miljön skall kunna värnas även i nyare och enklare sammanhang än de som avses i 3:12 PBL? (D v s särskilt värdefull bebyggelse ur historisk, kulturhistorisk, miljömässig eller konstnärlig synpunkt). Sådana värden kan identifieras med andra metoder än tyckande"* (Carl Lignell, Boverket, i Planera Bygga Bo, n 2, 1993).

I det följande skall vi genom beskrivningar försöka "identifiera" de värden som bör värnas i landskapet utanför de planlagda områdena.

Utöver de i kulturminnesvårdsprogrammet 1990 beskrivna kulturhistoriska miljöerna i Kungälv är det angeläget att uppmärksamma de sammanhang mellan bebyggelse och landskap som är typiska för platsen och som är giltiga av mer allmänt historiska och miljömässiga skäl.

Avsikten med detta arbete är att föreslå råd och riktlinjer för att med särskild omsorg gestalta och vårda bebyggelsen utanför de planlagda områdena.

De föreslagna beskrivningarna och riktlinjerna skall diskuteras, bearbetas och kompletteras för att kunna utgöra självständiga riktlinjer och råd vid bygglovprövning.

Miljö- och byggnadsnämnden gav miljö- och stadsbyggnadskontoret i uppdrag att utföra denna översikt 1989, då också arbetet påbörjades. I år har det aktualiserats med anledning av det

pågående revideringsarbetet med kommunplan 90 för Kungälv. (Se bla Planeringskommitten 1994:4 1994-12-07)

På miljö- och stadsbyggnadskontoret har Kaj Dahl, Hans Henrikson (under 1994-95) och Jonas Göransson arbetat med frågorna.

Jonas G.

Vad är ett landskap?

Landskap beskrivs i Nordisk Familjebok 1911: "Ett af en viss naturlig begränsning och en viss etnografisk eller historisk samhörighet bestämt större område i ett rike".

I Collins National Dictionary 1960 beskrivs "landscape" i följande ungefärliga översättning: "... det stycke land som ögat kan uppfatta i ett ögonkast, en bildlig framställning av att en faktisk eller inbillad lantlig skådeplats, en utsikt". Det är främst med denna betydelse vi kommer att använda ordet landskap i fortsättningen.

Att avbilda landskap i målningar utvecklades först på 1300-talet. Under renässansen började kunskaper om det konstruerade perspektivet att tillämpas.

Den flamländske målaren Pieter Breughel inrymmer mycket symbolik i sina landskapsbilder på 1500-talet. Vi kan i vår tid inte förstå innebörden längre. Mycket har gått förlorat. Just det i tiden självklara har ingen brytt sig om att beskriva.

Varför är det angeläget att finna riktmärken för hur landskapen skall bebyggas?

Människors tidsuppfattning har ändrats.

Följande schematiska översikt ger fyra olika slag av tidsuppfattning som samtidigt illustrerar olika tidsepoker.

Den cykliska tiden, tidsupplevelser av årstiderna.

De astronomiska upptäckternas tidsuppfattning. Alamanackan, dagar, månader och år.

Klockornas tidmätning. Att bära tidmätningen med sig. Samordnade tider.

Dataålderns tidsintervall. Att styra och utnyttja de snabba operationerna. En annan puls.

Ingen av dessa tidsuppfattningar har upphört att gälla. Vi bär med oss vår historia på vår vandring mot framtiden. I landskapet finns påminnelser från många tider och epoker.

Landskapet förändras med våra näringsfång.

Finn Werne har beskrivit bebyggelsens placering i gränsen mellan berg och öppen mark på följande sätt:

"Längs dalsidorna, på de grussträngar som havet svallat fram ur moränen, liksom på bergholmar och berghyllor, fanns torr och lämplig mark att bygga på. Boningshusen lades ofta med utsikt över dalstråket. På ena sidan om gården fanns de busk- och skogsklädda bergryggarna, fjällen som de kallas. De utnyttjades som betesmarker. På den andra sidan fanns åkrar och ängar på dalarnas sidor och bottnar. Gårdarna fick ett lämpligt läge mellan de två sidorna i böndernas näringsfång, boskapsskötseln och åkerbruket."
(Från Werne F, Östnäs S, 1983: "Bygge i Bohuslän", Södertälje, s 29).

Havsstrandens olika lägen i landskapet, jordbrukskulturens odlingar och beten kan vi avläsa. Samlare och jägare har också vistats i skogar och vid havsstränderna. Vi finner ofta boplatser och gravplatser från sådana kulturer. 1800-talets öppna jordbruksbygd, som utgör grunden för våra värderingar av landskapet, håller gradvis på att förändras.

Bakgrund till landskapsbeskrivningarna

Kungälv kommun består av flera landskapstyper. I väster utgör ölandskapet en fortsättning på Göteborgs norra skärgård upp till Marstrand och Marstrandsfjorden som bildar gräns mot Tjörn. Innanför öarna tränger djupa vikar in i landskapet som kilar. Marken innanför utgörs av vidare eller smalare dalformationer med ett vattendrag i sina lägsta delar.

Åsarna mellan dalformationerna kan vara kala berg, men kläds alltmer med vegetation ju längre in i landet, man kommer. Inlandet präglas av dalsträckningarnas möte med den höglänta skogstrakten i Svartedalen. I öster utgör Götaälvdalgången gränsen för Kungälv och i söder bildar Nordre älv gränsen mot Hisingen.

Den odlade och bebodda marken, bygden, utgör bakgrunden till det stora värde vi oftast fäster vid det öppna landskapet. (Gerd Enquist 1967: "Bebyggelsen"; "Sverige Land och folk", sid 179). Det är odlingslandskapet av 1800 talstyp som utgör den gemensamma idealbild vi har som grund för våra estetiska värderingar. Det är jordbruket som näringsfång som utvecklat våra landskap sedan yngre stenåldern.

I Bohuslän var det främst kusterna som var bebodda under den varma yngre stenåldern och bronsåldern (ca 4000 - 500 f.v.t.)
"Järnåldern var nederbördsrikare och inlandet fick då ett uppsving, medan kusttrakterna under medeltiden åter blev begärliga" (a.a. sid 179) som lägen för bebyggelse.

Vissa forskare menar att åkerbrukarna kommit under den yngre stenåldern till Bohuslän och utnyttjat mark som fiskarfolket inte varit intresserade av (Johan Alin, 1943, "Hur stenåldersmänniskorna levde i Bohuslän" i "Bohuslän Landskapet vid västerhavet", sid 50).

Jordbrukets organisering "har gått från mer individuellt drivna gårdsbruk till allt fastare former för samordning. Ägandet har utvecklats från mer individuellt ägande av bestämda markområden till en uppfattning i det fullt organiserade bysamhället om ägandet som knutet till en andel i byns gemensamma territorium, som vid skifte kunde förändra sin konkreta form, för skapande av rättvis fördelning av nyttigheter och skyldigheter" (Helmfrid, Staffan, 1967: "Det äldre agrarlandskapet" i "Sverige Land och folk", sid 169).

Skiftena av marken till allt större brukningsenheter som bolskifte (bol, ung. "fullsutten gård"), solskifte, storskifte och enskifte har alla i de flesta fall kunnat genomföras så att byns bebyggelse bibehölls på sin ursprungliga plats. Men det laga skiftet som infördes med hänsyn till nya växtföljdsprinciper för odlingen enligt lagstiftning vid mitten av 1800-talet har inneburit att de flesta byarna skingrats. Gårdarna har flyttats ut till individuella, samlade ägor.

Från alla tider kan den uppmärksamme finna rester av tidigare brukningssätt av jorden i det nuvarande landskapet.

Trots skiftena har gamla gemensamma gården, in- och utmarker, tegar och tomter avsatt spår och ibland även bestått i någon utsträckning.

Dalformationerna avgränsas med skogsbyn utmed åkrarna nedanför berg som höjer sig kala eller skogklädda ovanför slättmarken. Äldre vägar följer höjderna och binder samman gårdarna som ligger i gränsområdena mellan åker och berg. Ägogränserna tecknar smala åkrar mot ett vattendrag i dalens lägsta punkt. Detta mönster går igen i Götaålv dalen från Norrmannebo, Solberg till det gamla Kungälv, men präglar också alla de större och mindre dalformationerna som Harestadsslätten med Flateby, Hermansby, Torsby utöver själva Harestads kyrkby men också Romelandsslätten, Karebysslätten, Lyr dalgång, Glosebyslätten, Lökebergsslätten, de olika dalformerna innanför Vallby kile och Ödsmåls kile, Skålldal m fl.

I Solberga - Vallby-området finns spår av stenåldersboplatser (jämförelsevis högt belägna) järnåldersbyar, men också glesare gårdsformationer som just Vallby. Det i och för sig redan av kulturminnesvårdsprogrammet skyddade landskapet skulle kunna beskrivas ytterligare så att framtida förändringar sker på sätt som inte äventyrar de historiska och estetiska värdena.

Utmarkerna till jordbruken liksom tidigare industriverksamheter i Kungälv har också värden som bör beaktas.

På 1940- 50- och 60-talen planerades en rad fritidsområden i första hand i bergig terräng i närheten av kusten.

Men även andra skogiga områden längre in i landskapet blev fritidsområden, med ofta rymliga tomter med möjligheter till goda placeringar av enkla byggnader i vackra omgivningar.

Ö- och havslandskapet utanför kusten har utnyttjats för fisket som näringsfång och med verksamheter knutna till förädling av fisk eller till båtbyggande. Turismen, konferenslivet och friluftslivet har tillkommit som näringsfång särskilt intensivt i denna del av Kungälv. Med landhöjningen har berghällarna spolats rena av vågorna som ständigt brutits mot stranden. Ekskogarna användes under flera hundra år till byggande av hus och fartyg men också exempelvis till att spränga brunn för Bohus fästning. Svenska målare började skapa landskapsbilder som skildrade den karga skönheten mot slutet av 1800-talet. Men redan kring 1820 hade man i den framväxande borgarklassen och inom aristokratin börjat förlägga kurorter utmed kusten för att finna hälsosamma avbrott till stadslivet med bad, vattendrickande, promenader under badläkarens övervakning. Societetslivet fann nya former och platser för sin utveckling.

Under 1940-talet utvecklades den folkliga turismen kraftigt. För många människor från storstäder och industriorter hägrar semester i närheten av havets milda vindar och stärkande bad. Konkurrensen är stor om utrymme för fritidsboende, rörligt friluftsliv, helårsboende och vissa andra verksamheter (försvar, vindkraft, industrier) i kustzonen.

Riktlinjer för landskapets hantering på kortare och lång sikt utanför de nu planlagda områdena skall ta sin grund i den kontinuitet och förändring som de olika näringsfången skapar.

De större tätorterna utöver Marstrand, Ytterby och själva Kungälv dvs Kärna, Diseröd, Kode och Kareby byggdes ut och etablerades under 1950- och 1960-talen.

Post, butik, bank och vissa industri- eller hantverksarbetsplatser lokaliserades också till dessa orter. Den mark som krävdes planlades. En angelägen uppgift är att söka formulera principerna för tätorternas framtida utbredning inom den helhet Kungälv utgör eller om det också kan finnas samverkansmöjligheter över kommungränserna.

ÖVERSIKT

Följande översikt bygger bl a på sex resor i Kungälv. Landskapet beskrivs i fem olika avsnitt, havslandskapet och öarna, kusten med vikar och dalsträckningarna innanför "kilarna", slätter och skog, berg och dalar som utmärker de inre landskapsrummen samt slutligen älvlandskapet och Svartedalen.

Varje förslag till rekommendation består av beskrivning och värdering.

Havslandskapet och öarna

De stora öarna utanför kusten ligger kring Haköfjorden, Marstrandsfjorden och Älgöfjorden. Vattnen kring Sälö fjord och Ryskärsfjorden är fyllda av mindre öar och skär. Havslandskapet domineras av vattnen, horisonten och himlen ovanför. Havets och öarnas färger växlar med skyar och himmelsljuset under dagen.

Bebyggelsen är traditionellt främst av två slag. Fiskesamhälle- nas bebyggelse som på *Fjällsholmen, Brunskär eller Brattön* har utvecklats ur sammanhanget mellan brygga, bod och bostad. Husen ligger ofta i lä kring en skyddad hamn. Bostadshusen är ljusa, sjöbodarna röda. I jordbrudsbygderna på tex *Lövön, Koön eller Klöverön* har bebyggelsen präglats av att man sökt tomtplatser som skall vara torra, och inte inkräktar på den mark som går att odla.

Till dessa slag av bebyggelse har under 1900-talet, och särskilt efter 1940, kommit fritidshus. I vissa fall som på *Trälen* har hela ön tagits i anspråk. De små husen ligger utströdda över öns yta. Husen står på plintar ovanför klipporna. De högsta bergsformationerna har lämnats obebyggda. Den sänka eller "klåva" som går i öst-västlig riktning, genom ön, används för väg och bollplan. På *Instön* dominerar fritidsbebyggelsen. Vid Otterlyckan på sydvästra Instön ligger husen samlade i skydd av klipporna kring en liten allmän plats, eller park rent av. Fritidsbebyggelsen som ligger enskilt eller i mer eller mindre samlade grupper söker lägen med utsikt och i allmänhet också med skydd.

För ny bebyggelse i närheten av äldre, är det naturligtvis angeläget att det nya anpassas till de traditionella sätten att placera hus, och till de proportioner, material och färger som finns på platsen. Fritidsbebyggelsen skall anpassas till landskapets former och färger så att naturmiljön bibehålls och dominerar. I många beskrivningar till de byggnadsplaner som lantmätarna gjorde under 1940-1960-talen talas om de siluetter i landskapet som man särskilt värnar om. Utöver de värdena bör man också hävda att det i allmänhet finns otroligt många sätt att bygga för att lösa både anpassningen och de egna önskemålen.

Kusten

Aröd och Årsnäs norr om och söder om Vallby kile: I det yttersta kust- området ligger många av fritidshusen väl anpassade till den bergiga terrängen. Många hus har färger som tar upp omgivningens toner. Nya fritidshus bör ligga i skrevor eller på annat sätt placeras i anslutning till klippornas runda men kraftiga former, ha diskret färg i ton med klipporna t ex i grått eller brunt samt var små till yta och volym.

I Aröds högre belägna områden strax innanför kusten är fritidsplanerna relativt rymliga och marken mycket kuperad.

Fritidshustomerna bör vara så stora att naturens särart kan utnyttjas för att medge individuella lägen för husen.

Mörk färg bör väljas vilket minskar intrycket av husens volym



Välby



en liten stuga
i Rörtängen



Edsmåls kile

(största byggnadsyta 75 kvm bruttoarea (BTA)).

Kring Prästbol, Övre och nedre Knaverstad finns ett säreget och finskaligt hed- och odlingslandskap.

De små rummen och kullarna i landskapet bör respekteras. Bebyggelsen måste underordna sig dessa förutsättningar i storlek, placering och färgval.

De öppna vikarna Vallbykile och Ödsmålskile är samtidigt mynningar för de dalformationer som präglats av jordbrukslandskapet innanför.

I jordbrukslandskapet i Vallby kile finns gravplatser med stensättningar och boplatser från stenåldern på flera ställen, i nära anslutning till den nu brukade marken. Den långsträckt byn Vallby har fått sitt utseende genom något av skiftena under 1800-talet. Enstaka sommarhus har byggts diskret på obrukad mark. Människans väg genom tiden och landskapet har präglats av jordbruket som näringsfång.

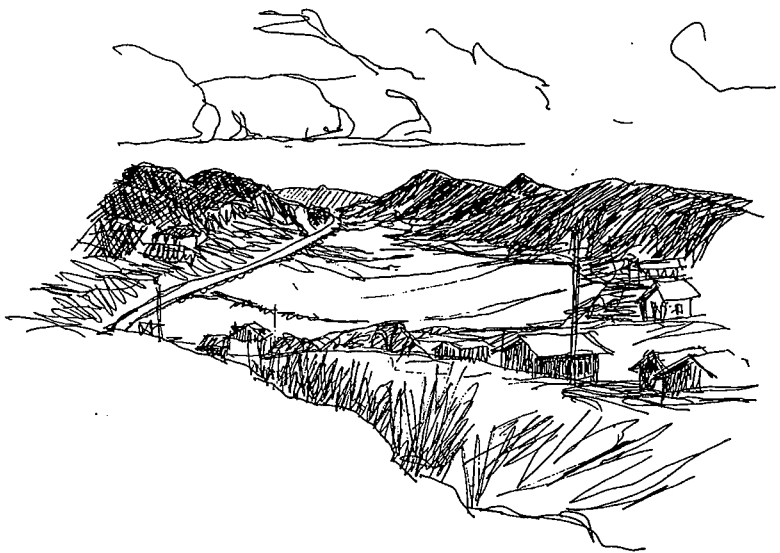
De mjuka och bitvis storslagna strandlinjerna med stengärdesgårdar som markerar brukningszoner i landskapet kräver att den nya bebyggelsen läggs traditionellt i anslutning till särskilda former i landskapet som t ex skapas av vegetation och berg eller i anslutning till äldre bebyggelse.

Jordbruksbebyggelsens vita mangårdshus (undantagsvis även röda) och röda ekonomibyggnader ger en enkel ram. Bostadshusen är oftast varianter på det västsvenska dubbelhuset. Dessa byggnaders volym och takformer ger en vid ram för olika tillämpningar och anpassningar till de speciella förutsättningarna.

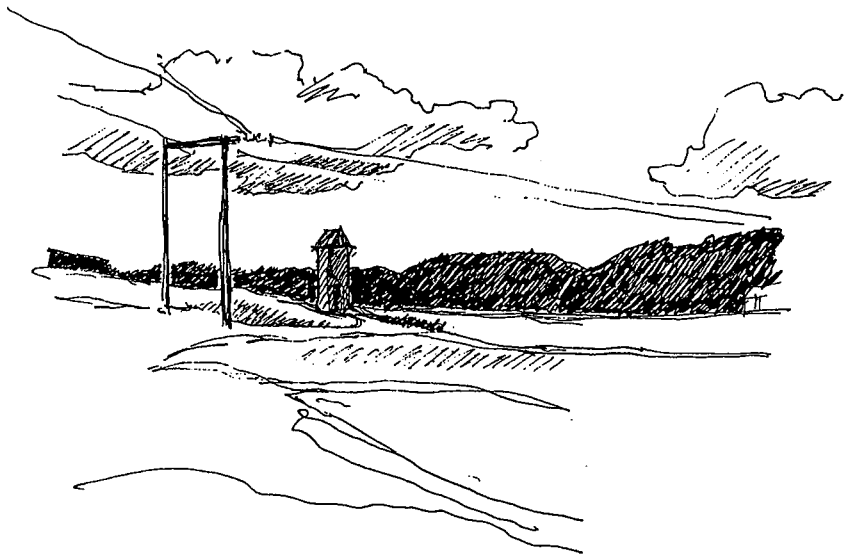
Ödsmåls by ligger på norra sidan av den lilla dalgång som utgör en fortsättning av Ödsmåls kile i väster och som mynnar i Grannebyåns dalsänka i öster. Vägen binder samman raden av gårdar och jorden söder därom. Omgivningen är rik på lämningar från förhistorisk tid. En stenåldersboplatser ligger i närheten. Tätast var byn på 1800-talet innan det laga skiftet genomfördes. Gårdarna var då i regeln kringbyggda.

Vi kan fortfarande se många ålderdomliga drag i bebyggelse och ägodelning. Grunddragen bör bibehållas för framtiden. Byggnaderna kan stå i många mansåldrar om de vårdas. Den nödvändiga förnyelsen skall präglas av de sätt man under olika epoker handskats med marken, vegetationen byggnadernas material och volymer liksom rummen mellan dem.

Solbergaslätten är ett omfångsrikt slättlandskap kring solbergahöjden och kyrkan. Slätten sträcker sig från Kode, ut mot Tunge och Vallbyåns slättområden med en utlöpare söderut mot Kreken. Vägarna och bebyggelsen följer här som i många andra dalgångar landskapsrummets gränser, höjder, berg och svaga höjdparter på slättmarken.



*Salgängen
innanför
Koviks hamn*



Gullbringa



Kring gårdarna har mindre avstyckningar skett. För framtiden bör det vara angeläget att anpassa nytillskotten så att det öppna odlingslandskapet kan bibehållas och att nybebyggelsen begränsas i omfattning så att karaktären av jordbruksbygd bibehålls.

Rörtångens kraftiga bergsformer bildar fond åt fritidsbebyggelsen. Helårsbostäder ligger inne i området men i något större omfattning kring hamnen.

Klippornas dramatiska former bildar en stark kontrast till den lätta träbebyggelsen.

Denna kontrast bör upprätthållas på rimligt sätt. Bebyggelsens placering bör anpassas efter det begränsade utrymme som finns så att individuella väl genomtänkta lägen erhålls. Småskaligheten bör bibehållas.

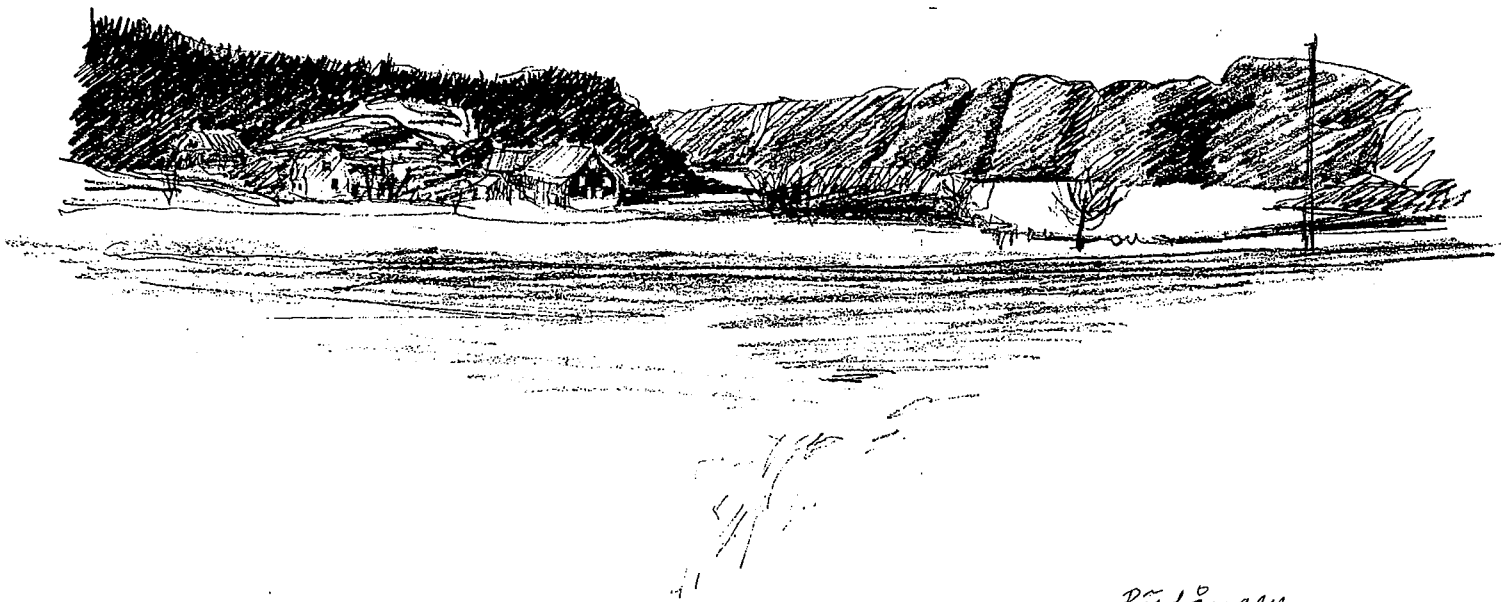
Lökebergs kile domineras av de branta och kala bergen som avgränsar viken i norr. De branta partierna kröns av skogklädda områden där semesterbyar och rätt omfattande fritidsbebyggelse ligger helt dolda från vikens stränder. Intrycket av fri och kraftfull natur bör bibehållas. I vikens inre del där berget stupar och möter strandängen ligger ett litet gult fritidshus som är väl placerat och förankrat i landskapet men vars färg bör kunna diskuteras. Ett förslag är att fritidsbebyggelsen får färger som rekommenderats för Aröd m fl nämligen naturnära färger i en färgskala från järnvitriolgrått över brunt mot jordfärgsnyanser av blått och grönt. Avsikten är att upplevelsen av naturen skall kunna dominera i fritidsområdena och att bebyggelsen bör kunna inordna sig på naturens villkor. Ett föredömligt exempel finns i Skåra-Lahälla(1:33), högt upp, norr om lökebergsslätten. På en av de naturliga terrasserna i berget ligger ett långsmalt fritidshus placerat. Byggnadens placering är sådan att den känns som en diskret utskitspost i det stora landskapet. Byggnadens bruna väggar, röda snickerier och svarta tak blir en del av klippornas skuggor och färgrika dagar.

Variationerna i färgnyanserna kan ändå bli mycket stora och ge gott utrymme för de individuella önskemålen.

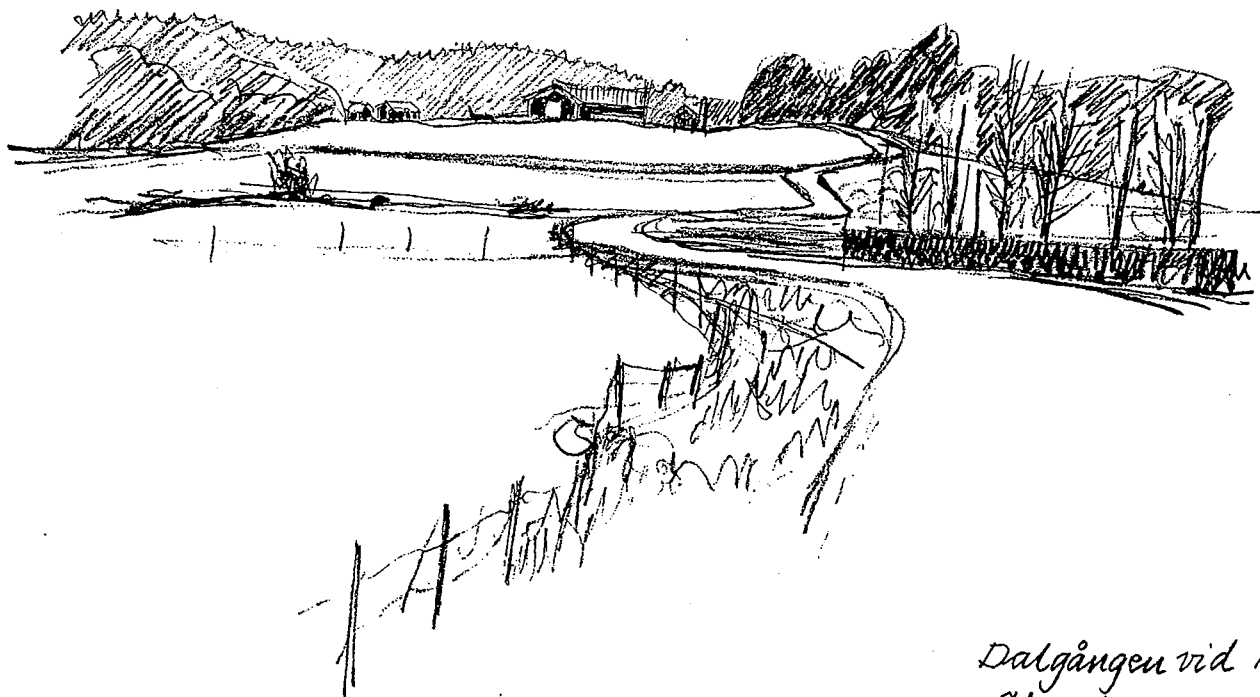
Jordbruksområdet innanför Lökebergskile präglas av de utskiftade gårdarna och de mindre kullarna bl a med gravfält. Nybebyggelsen bör sparsamt komplettera den befintliga så att den spridda gårdskaraktären kan bibehållas i ett bibehållet jordbrukslandskap.

För kustområdena i Tjuvkilsområdet bör ett liknande förhållningssätt gälla som vid Aröd och norr om Lökebergs kile (se ovan).

I det "inre" av Tjuvkilsområdet är trycket för helårsbosättning starkt. Kommunplan 90 för Kungälv förutskickar en delöversiktsplan. Närheten till Marstrand och Marstrandsvägen som en av utbyggnadsriktningarna i Kungälv gör att man bör kunna överväga olika möjligheter för helårdsboende m m inom området *Marstrand - Instön - Tjuvkil som en helhet*.



Rörtängen
Lökebergs kille



Dalgången vid Hillebol,
söderut.

En viktig faktor i en sådan bedömning är att stadsbildningen Marstrand som historisk företeelse är unik i Sverige och i nord-europa, därför att staden byggts så långt ute till havs under förutsättningar som fortfarande är gällande i en viss mening. Det unika med samhällsbildningen Marstrand föröds om utbyggnaden mekaniskt tillåts följa tillfartsvägen. En rimlig lösning borde vara att utöver de utvidgningar som kan inrymmas i Marstrands nuvarande byggnadsstruktur (och kommunala investeringströskel) så borde man söka nästa utbyggnadsfas inom ett annat, angränsande och större planeringsområde tex Tjuvkil-Gullbringa.

Kombinationer av ny och äldre bebyggelse samt förtätningar i landskapet på Instön och kring Tjuvkil kan ändå ske med Marstrand som närmaste tätort.

Avsikten bör vara att bibehålla Marstrand i det bohuslänska havslandskapet så att dess läge bland klippor och öar kan framstå tydligt utan att samhället för den skull behöver isoleras ekonomiskt.

Gullbringa - dalgången med befintlig golfbana över Broberg mot Kroken och havet, landskapsrummet kring Lycke kyrka samt det stora herrgårdslandskapet kring Tofta utgör öppna och samlade landskapsrum där vägarna leder den farande att uppfatta sammanhangen och de tydliga avgränsningarna av berg och skogsgipar som ger förankring åt bebyggelsen. Det befintliga mönstret ger enkla regler för eventuell förtätning som inte bör tillåtas splittra de jämförelsevis enkla och stora landskapsrummen.

I jordbruksbyggnaden bör nya hus ansluta till gårdskaraktärerna i första hand.

Genom enkla regler t ex att man skall välja ljusmålade träfasader omväxlande med torpräda bostadshus bör helheten kunna utvecklas i relativt stor frihet. Enkla takformer bör eftersträvas som t ex röda sadeltak.

Kring Gullbringa avgränsas mark för områdesbestämmelser inriktade på att bibehålla de kulturhistoriska värdena och det vackra landskapet.

Lycke - Fyrs dalgång, ett långt och smalt landskapsrum mellan branta delvis skogklädda väggar. Från vägen utmed dalgångens södra sida leder raka vägar till gårdar och torp utmed den norra sidan.

Några fritidshusområden ligger söder om vägen i små gipar och sluttningar.

Dalens speciella form och riktning ger en dramatisk färdväg av stort värde. Rummets form och innehåll bör tas till vara i planering och byggande. Större tillskott av bebyggelse bör undvikas, möjligen med undantag av mindre kompletteringar av fritidshusområdena i söder. Genom arbete med områdesbestämmelser befästs den omsorg markägarna har om landskapet.

Sjöhåla - Kovikshamn, fritidsboende och helårsboende. Från passet vid vägen från Torsby öppnar sig ett stort landskap med flera vägar mot havet och två dalstråk mot Kovikshamn och Brunnefjäll - Åkerhög. Husen kantar jordbruksmarken. Vid Holm omramar vägar och berg ett runt rum.

Genom ett pass i nordost kan man nå ytterligare ett mycket mindre men också runt rum vid Bräcke. Dessa rumsformer bör dominera och stödjas av den nya bebyggelsen.

Efter nästa pass på vägen västerut öppnar sig en mindre dalgång som avslutas av bebyggelsen vid Kovikshamn som ligger nedanför de högre bergen och följer landskapets former.

Nyttillkommande bebyggelse bör även i fortsättningen placeras så att landskapets bergshöjder behåller sin dominerande verkan.

Ryskärs jordens dalgång kring Glose å.

Vid Gloseby möts två dalgångar.

I det småskaliga landskapet i väster innanför Ryskärsfjorden omväxlar ängar och åkrar mellan kala berg, på ömse sidor om vägen .

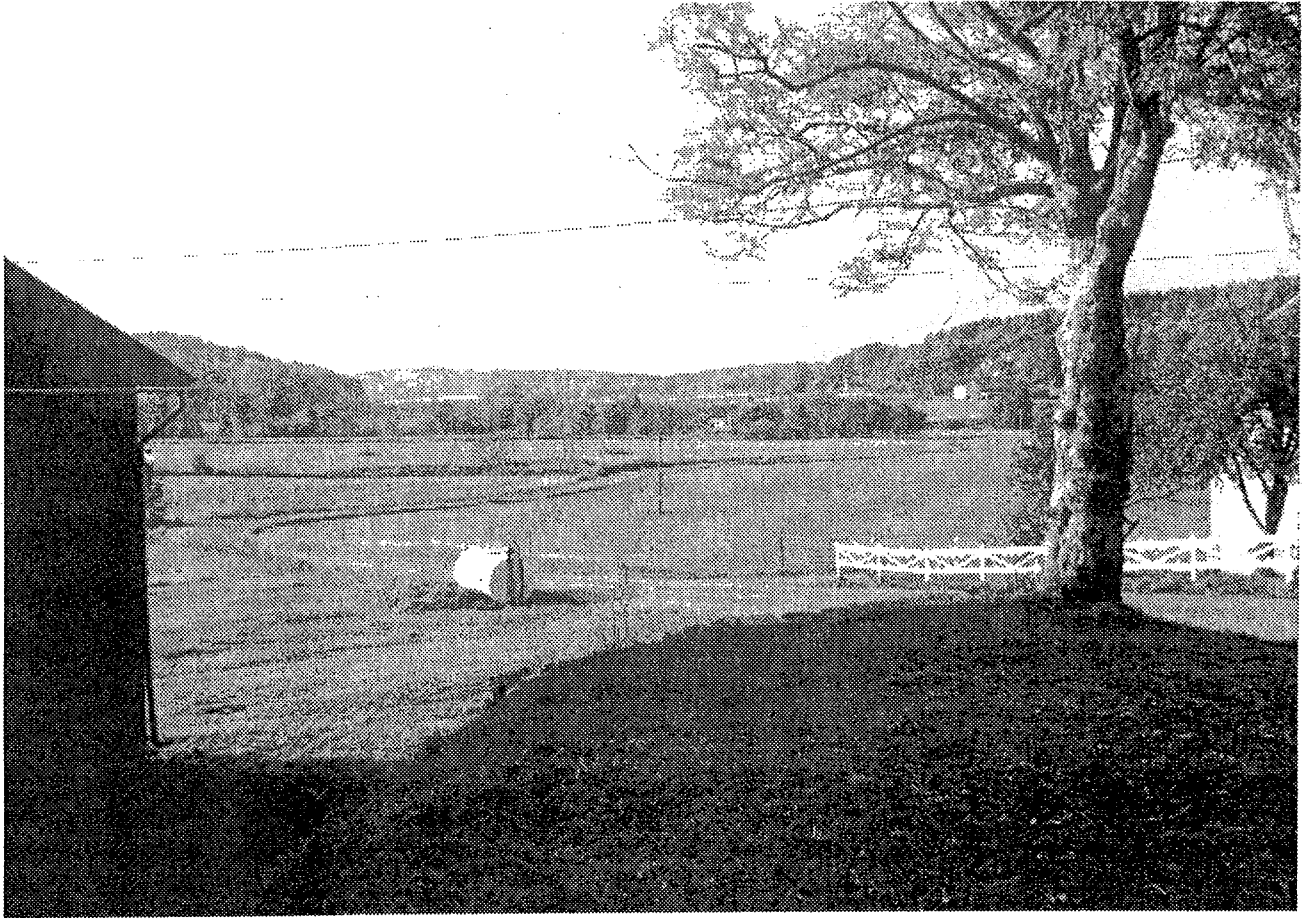
Denna miljö är mycket känslig för överstora hus som inte är placerade utmed de öppna landskapsrummens väggar. Stor omsorg bör råda vid placeringen av nya hus. Blandningen av helårshus och fritidshus och närheten till kusten gör att en rekommendation beträffande färgsättningen inte kan vara generell utan man bör finna en gemensam ansats i placering, storlek och färg som t ex ansluter till en fiskelägeskaraktär, en mangårdshuskaraktär eller en fritidshustyp men som i alla fallen söker en anknytning och samordning till de små landskapsdragen som gipar, lägen mot bergen, eller små inte alltför högt belägna terrasser eller den befintliga bebyggelsen som redan har denna anpassning.

I de lågränta ängarna innanför vikarna i södra Kungälv har vattentorna sträckt sig långt in kring åkerholmar och små bergshöjder. I det tidsperspektivet förefaller det fel att placera hus oskyddade, oförmedlade mitt på den gamla havsbotten.

I dalgången kring Glose å utgör en kvarn med sina vingar ovanför trädkronorna en dominerande orienteringspunkt.

Vägen från Torsby följer på gammalt vis bergens former i kanten av landskapet. De modernare förbifartsvägarna exemplifieras utanför Gloseby. Den äldre, enkla vägen som binder samman gårdsrummen finns ännu kvar att färdas på, långsammare, försiktigare, med tid till att se och ana det äldre samhället.

Gloseby är en värdefull och förebildlig bebyggelse i sin placering i landskapet nedanför en bergssträckning och genom sin organisation av boende och näringsfång.



Skåldal Björöd

För förståelsen av byns historia och läge fordras att nybebyggelse helst sker på ett visst avstånd till den äldre bebyggelsen och att det nya boendet organiseras på ett liknande sätt.

Innanför Gloseby österut ligger *Kärrheds by* på södra sidan av en öst-västlig dalsträckning.

Bebyggelsen bör även i fortsättningen samlas i mindre grupper som går att utveckla inom landskapets former.

På norra sidan av denna dal ligger två gårdar (Vasslegården) mellan två bergsformationer som en avgränsning till nästa öppna markområde.

Denna dramatiska placering bör man bli varse och bibehålla vid kommande förändringar så att landskapsrummen förblir uppfattbara och inte förbyggda.

Söderut ligger *Dalen*, en by i ett klart avgränsat dalrum. Kala berg möter havsviken i väster. Utmed bergssidorna är bebyggelsen fördelad på ett väl avvägt sätt som inte kräver eller tål ytterligare tätning.

Från denna brukade mark når man söderut, *Vråkärr* med små fritidshus i skrevor, sluttningar och småöppningar i den låga vegetationen.

Förändringar i bebyggelsen bör söka liknande utbyggnadsmöjligheter i landskapets små former.

På *Överön* får man ett starkt intryck av ö-förhållanden i husplacering och landskapets dimensioner. Gårdarna ligger i lå av klipporna med utblickar längs sänkorna mot havet och med utsikt mot strandängarna i norr. Området är naturskyddat och förändringar måste ske med stor medvetenhet om platsens historia och mycket stora skönhetsvärden.

Slätter och skog, berg och dalar

När man följer E:6 an norrut och har passerat det centrala Kungälv, passerar man avfarten till industriområdet Rollsbö och kommer ut på jordbruksslätten kring Kareby. Sedan når man ett mer blandat landskap med mindre fält omväxlande med små skogsområden. Härifrån och norrut till stenungsundsgränsen skiljer motorvägen två landskap åt. Västeut ligger Kode och Solbergsslätten kring Vallby å. Åt öster tar ett till dimensionerna något mindre landskap vid.

Bygden kring Kollerödsbäcken och Skålldal präglas av jordbruket. På södra sidan kring en höjd ligger fortfarande flera gårdar samlade mitt i landskapet. Längre österut smalnar dalgången. Vägen delar sig och åt nordöst leder en väg genom ett "pass" genom en slingrande dal mot *Ramsdalen*. Här blir inslaget tydligare av ljung- och hedmark. Trakten gränsar till Svartedalsområdet. Den väg som leder rakt



Kareby

österut från Skålldal går över jordbruksmark. Gårdarna ligger med raka tillfartsvägar i söderlägen i dalgångens norra bryn. Längre österut, efter *Dinglebo*, tar ett smalt utmarkslandskap vid. Här finns också vägförbindelse med Romelanda.

I landskap med något mindre mått får detaljerna större betydelse. Det är av stort värde att nytillskott anpassas till den befintliga bebyggelsen med avseende på byggnadernas volymer, material och färger. Mangårdshusen är vita eller ljusa men också faluröda, uthusen är röda. I de trakter där marken brutits för odling senast är också risken störst att den kommer att avvecklas först som jordbruksmark. Frågan är om det kan vara giltigt för dessa små dalar?

Kareby slätten domineras av kyrkan med sin kyrkby nedanför en höjd. Genom att Kreby samhälle med skola, butik mm ligger invid gamla E:6 an finns det stora möjligheter att bibehålla marken framför kyrkan obebyggd, så som man kunnat se by och kyrka under hundratals år.

I blickfånget från gamla E:6 ligger jämförelsevis stora villor på terrasser som ännu inte smälter in i landskapet. De stora nyskapade slänterna har fört in nya former i landskapet. För att anpassa bebyggelsen mer till de naturliga förutsättningarna och till den traditionella landsbygdsbebyggelsen bör husen läggas på de naturliga slättmarker eller terrasser som kan finnas. Av liknande skäl finns det anledning att varna för de stora altaner som läggs till många villor, en våning över mark. Även i dessa fall bör man föredra att placera uteplatserna på den naturliga marken. Genom olika omsorger, som stensättning eller låga altaner i trä, får man en mycket mer naturlig anpassning, trivsammare uteplatser och tekniskt rimligare lösningar. De högt uppbyggda, stora altanerna förrycker husens proportioner, kräver goda grundkonstruktioner för att inte deformeras av sättningar samt kräver omfattande underhåll. I så gott som alla fall kan man genom stigar, enkla broar eller trappor finna utmärkt belägna naturliga platser för bänkar, bord och stolar, små gräsmattor mm. Utbyggnadsriktningen för Kungälv längs gamla E:6 bör om möjligt följa och förankras i den svaga slutningen mellan Rishammar och Höjer på den östra sidan om vägen.

Utmed vägen bl a vid Lundby inner man flera gårdar som är stenlagda mellan manhus och fähus.

Utmed *Arnebovägen* ligger flera hus i slutningar så att man byggt kraftiga stensocklar under husen. Den röda färgen dominerar och borde få göra det ännu mer. Enstaka högt belägna stora ljusa hus dominerar blickfånget och skapar en uppmärksamhet genom sin monumentala placering som av allt att döma inte varit avsiktlig. Därför är tomters avgränsning och färgval påverkbara förhållanden som man inte bör försumma att bearbeta. Det finns oftast flera sätt att uppnå den eftersträvade goda utsikten.

Prästvägen binder samman två trakter, Kareby och Romelanda. Flera mindre dalrum grupperar sig kring vägen och en av de bäckar som mynnar i Grannebyån. De flesta gårdarna ligger i skogsbrynet på dalens norra sida. Den öppna karaktären bör kunna bibehållas. Ny bebyggelse bör placeras i anslutning till den äldre och få stöd i närheten till den och i gipar och i marken framför skogsbrynen.

Sedan fortsätter Prästvägen genom skogsmark österut, och mynnar högt på åsen i det landskap som har Romelanda kyrka som sin centrala punkt.

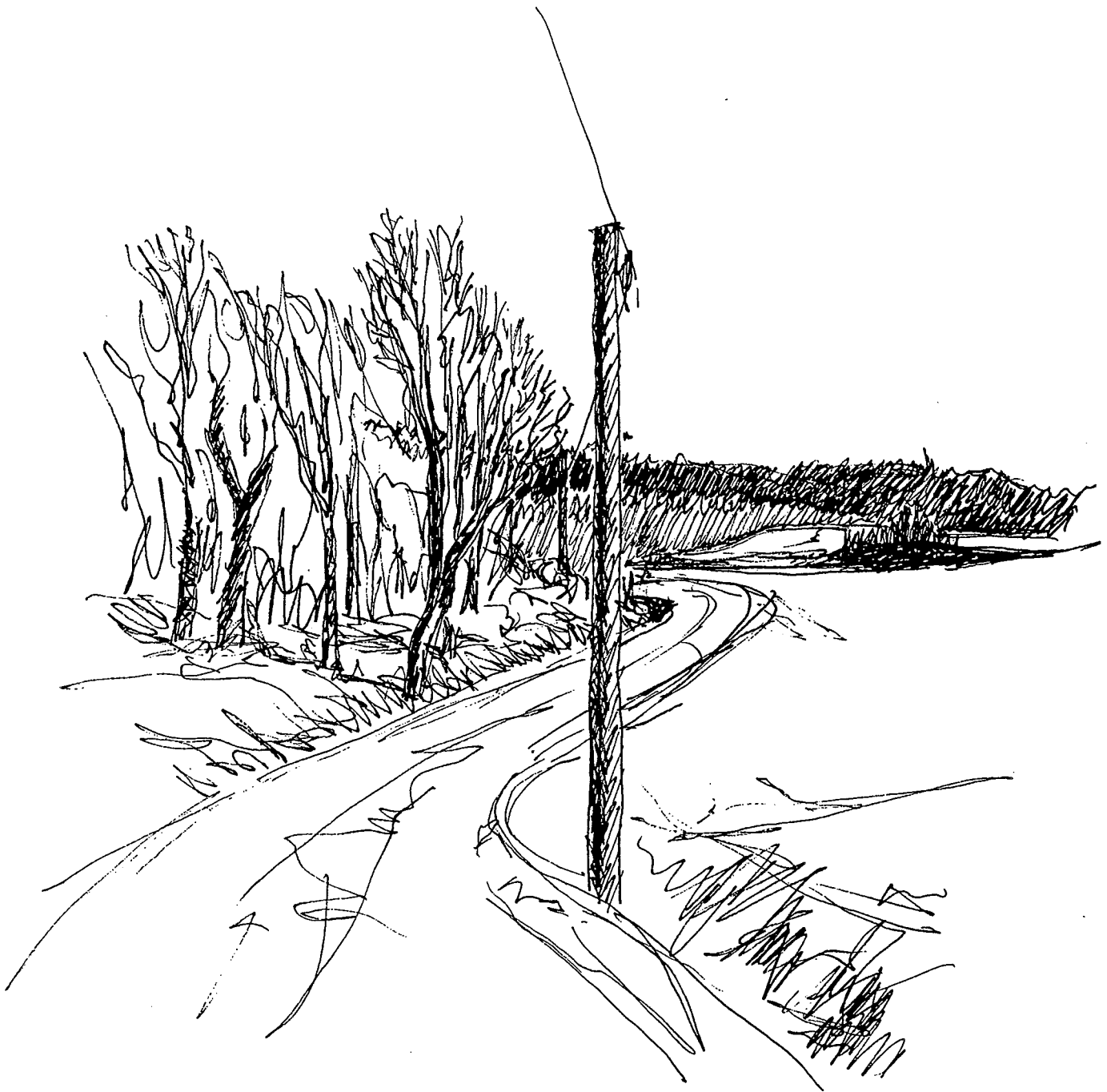
Diseröds samhälle med Romelanda kyrka ligger på och utmed östsidan av en moränås i ett öppet jordbrukslandskap. Från Prästvägen med den gamla prästgården ser man ut över en dalgång med Väla bäck och Romelandavägen i botten. Den motstående höjden i öster utgörs av den ås som skiljer landskapet från Göta älvdalen. Norrut på moränåsens krön ligger den äldre bebyggelsen vid en mindre väg De äldre dragen i landskapet bör bibehållas så att tätorten kan förbli omgiven av den leende jordbruksbygd som prägrar omgivningen. Eventuellt ny bebyggelse bör därför fogas in med stor omsorg om helhetsverkan.

Dalen kring Stinnerödsån ligger också innanför götaälvlanskapet alldeles invid Svartedalsområdet. I denna kuperade dalgång för vägen söderut förbi gårdar i skogsbrynen, på olika höjder bakom buktande fält. Vägen ändrar karaktär när den lämnar Stinnerödsån och blir skogsväg som inte är farbar med bil redan innan den nått fram till bergskanten mot Solberg. I de mindre landskapsrummen blir det svårt att finna nya lägen för bebyggelse, men kring de böljande åkrarna borde man kunna finna platser för kompletteringar invid de befintliga gårdarna.

Väster om Ytterby ligger *slätten kring Guddeby och Bredsten* som omger Ytterbybäcken. Marstrandsvägen går mitt i dalgången på 1900-talsvis med dragningen av järnvägar som förebild. Vid Guddehjelms gård kan man se hur det äldre vägsystemet varit utformat. Vägar går på torr mark och binder samman byarna och gårdarna. I denna dal ligger gårdarna som tydliga, urskiljbara element i landskapet. Det är gårdarna som är den bebyggelseenhet som präglar trakten. Ny bebyggelse bör därför fogas till platsen som nya gårdar eller som kompletteringar till befintliga gårdar. Mangårdshusen kan vara både vita och faluröda.

Söderut från *Stället*, vid Marstrandsvägen leder en smal dalsträckning till *Hillebol*. Först följer den den bäck som rinner norrut till Ytterbybäcken. Det väl avgränsade landskapet utgörs av svagt välvda åkrar och beten omgivna av skogklädda höjder. Söder om Klockarbolet ingår dalen i Ormobäckens tillrinningsområde. Vägen tangerar ett berg i sydväst, fortsätter sedan söderut utmed åkrarna och följer ett stycke ett berg på dalgångens västra sida. Vägen går ned i dalbotten och följer de nordvästra sidorna av två stora kullar för att fortsätta som skogsväg efter en backe. Vägen mynnar i jordbruksmarken kring Harestad. De utskiftade gårdarna ligger i den mjuka och formrika dalgångens kanter eller nedanför bergen, sammanbundna med den nord-sydgående vägen genom smala raka vägar. Det finns också villor som med något undantag ligger utanför jordbruksmarken förankrade i någon höjd. Gårdarna är uppförda i trä med ljusa eller faluröda manhus och med röda stall och uthus. Gårdsbyggnaderna är organiserade kring långsmala rum, varianter av den västsvenska gårdstypen.

Ny bebyggelse i denna dalgång skall ansluta till landskapet och platsens kulturvärden så att nya byggnader placeras i dalgångens



Veneröd

kanter på ett sådant sätt att dalens naturliga former och vegetation dominerar. Byggnaderna skall genom proportioner, takform (tex enkelt sadeltak), material (företrädesvis trä) och färg (vita eller röda mangårdshus samt röda uthus) ansluta till det typiska i denna dal. Inom dessa enkla ramar finns stora möjligheter till variation och individuell utformning men också till teman som förnyar bebyggelse-traditionen.

Västerut fårn Klockarbolet avlöser en rad dalrum varandra vid bla *Kuröd*, *Trädal*, *Staby* och *Kärna*. Vägen är enformigt rak där den skjuter fram mellan bergformationer som stupar ned i åkermarken. Man borde pröva möjligheten att återupprätta gamla vägar åtminstone som cykelvägar i första hand. Som jämförelse kan nämnas den möjlighet till detta som finns norr om det stora öppna landskapsrummet sydöst om *Hålta* kyrka (Ränteröd). Där korsas landskapet av marstrandsvägen under det att den äldre sockenvägen finns bevarad från Gategården förbi Risby till Hålta kyrka och Hålta skola. De variationsrika dalrummen och de formrika dalsidorna med alla sina gipar och berg borde ge möjligheter att finna bra lägen för att komplettera bebyggelsen och samtidigt bibehålla det öppna landskapet.

Den stora *slätten mellan Harestad och Torsby* är ett jordbrukslandskap som tidigare ingick i Hermansby kommun. Det var först på 1950-talet som Kärna byggdes ut som kommunens tätort. Ny bebyggelse har spritts utmed skogsbrynen och invid gårdarna. En rad bybildningar kan fortfarande anas, som Toreby vid Nordre älv, Harestads kyrkby, Flateby, Hermansby och Torsby. Genom hänsynsfulla kompletteringar av byar och andra grupper av samlad bebyggelse bör det vara möjligt att bibehålla den helhetskaraktär som av länsstyrelsen (i ett preliminärt bevarandeprogram) beskrivits på följande sätt "Område med lång agrarhistorisk kontinuitet. Inom området finns merparten av länets fornlämningstyper vilka belyser den långa kontinuiteten i bosättnings- och odlingshistorian. Bitvis rikt inslag av hagmarker."

Älvslandskapen vid Göta älv och Nordre älv

Från *Nordre älvs* breda vattenyta med stråk av vassar, höjer sig bergen på bägge sidor om älvrummet, för att krönas med skog. Vägen utmed älven går i skogsmark. Framme vid Tega öppnar sig en fantastisk vy mot Ytterby söderifrån, med kyrkan mitt i "byn" som ett blickfång ovanför all annan bebyggelse. Utmed Nordre älv råder landskapsskydd enligt naturvårdslagen eller detaljplaner upp till Kastellegården mfl där naturreservat upprättats enligt samma lag. Det stora landskapet bör bibehållas oexploaterat, som en "*Landskapsbild av stort skönhetsvärde. _ _ _ Intressant hydrobiologisk miljö med successiv övergång mellan hav och färskvatten.*" (från Lst i Gbgs och Bohuslän "förteckning över naturvårdsobjekt i Kungälv kommun, 1981, sid 8)

Norr om Kungälv tätort, redan vid Mariebergslidens krön, öppnar sig Göta älvdalens landskap för åskådaren på ett dramatiskt sätt som betonar skillnaden mellan stad och land. Landskapet bör bibehålla sin öppna och lantliga prägel. Utmed Göta älv dalen går vägen ibland

nära det skogklädda berget i dalgångsväggen. Torp, villor och andra små ställen ligger på platåer i sluttningarna. Vid Diseröd och Håffrekullen öppnar sig landskapet åt väster.

Gårdarna ligger vanligen invid skogsbrynen. Vägen fortsätter tvärs genom åkrarna mot norr. De smala avskurna ägolorterna når fram till älven. I *Solberg* går den gamla bygatan mjukt i en båge innanför den raka vägen. Byns stora fält ligger nedanför mot älven. Så trycks vägen åter in mot dalväggen som är brant och skogbevuxen.

I *Norrmannebo* går den gamla vägen i en vid båge västerut men den höjer sig också och följer bergsformerna en bit upp i sluttningen. Kapellet ligger ovanför vägen med en storslagen utsikt norrut.

Före den starkt utvecklade bilismen under 1950-talet hade byarna både handelsbodas och skolor. Byggnaderna finns kvar men de sociala funktionerna har upphört. (Jfr lanthandeln i Bäck) Finns det en lokal utveckling framför oss där kontakter, närhet, omsorg och samverkan kan präglade livet? Finns det en möjlighet att utveckla ett lokalt liv som komplement till ett mer stordriftsorganiserat näringsliv i industriområden och större tätorter? Vilka förändringarna än kommer att bli så finns det anledning att bibehålla de historiska spåren i landskapet så att vi fortfarande kan föreställa oss de tidigare epokerna och göra jämförelser på både ont och gott.

Svartedalen

Följande beskrivning gjordes av länsstyrelsen i Göteborgs och Bohus län 1982: "*De centrala delarna av Svartedalsområdet utgör ett förhållandevis orört och för västsvensk natur representativt område av skog, myr, sjö och hållmark, där växtsamhällena står nära klimax i sin utveckling. För jämförande miljöforskning och studier kommer det aktuella området att få mycket stor betydelse i framtiden.*" Både för natur och bebyggelse bör tillämpliga restaureringsprinciper gälla för kommande förändringar.

Framtidens landskap

Arvet från gångna generationers arbete och liv, som:

odlingslandskapets, ängar, alleer och planteringar,
den äldre bebyggelsen, boplatser, gravar,
murar, gårdesgårdar, broar...

Där det är möjligt bör det äldre användas. Det finns oräkneliga sätt att låta det äldre förbli synligt.

Det nya skall fogas till det äldre så att alla epoker respekteras

För den nya bebyggelsen bör man välja lägen som har en förankring i landskapet, till bebyggelsen eller till naturens former. Små grupper av hus eller enstaka hus kan fogas till samlad bebyggelse, placeras i vikar i landskapet, i anslutning till gränsmarken mellan skog, berg och åker, invid

vegetationen. Helheten bibehålls.

Att dra nytta av traditioner

Ny bebyggelse kan med fördel ta upp drag ur det äldre som kan utnyttjas på ett nytt sätt. En traditionell placering av ett bostadshus understryks om man t ex använder material och färger på ett sätt som man känner igen. Formerna kan ju vara friare. T ex kan man genom att använda ljus träpanel komplettera en bebyggelse med ett nytt bostadshus. Takens lutningar bör kännas riktiga på platsen. Byggnadskropparna kan kombineras och grupperas ganska fritt.

I en by ligger gårdarna nära varandra. Det finns ett visst förhållande mellan gårdsrummet som skapas mellan manhuset och uthusen och de gemensamma ytorna kring gårdarna, som man kan känna igen. Samma *förhållanden* kan man använda då man lägger till de nya husen. Då uppstår en spänning mellan det nya och det välkända som berikar helhetsintrycket av byn. På en annan plats är även manhusen faluröda. Då smälter en ny byggnad in om den hålls i samma färg.

Fritidshuset, har vi funnit, har ofta fått låna naturens färger, som i Aröd. Individuella placeringar som fogar in husen väl på avsatser, i gipar osv blir goda lösningar om man tar upp klippornas och bergens, ljungens eller trädstammarnas färger i fasader och snickerier.

Näringsfång och landskap

Inlandsisens spår, forntida strandlinjer hör till de stora drag vi kan bli varse och som inte hotas av mindre förändringar. Det framtida jordbruket och energiförsörjningens utveckling har stor betydelse för ett landskap som ständigt förändras. Plantering av energiskog liksom djurhållningen och odlingen styrs av de ekonomiska förutsättningarna. Elektroniken minskar avstånden mellan arbetsplatser i vissa avseenden. Allt har betydelse för landskapets förändring. I övergången eller i vissa avseenden återgången till ett mer resursmedvetet samhälle krävs rymlighet för boendet men också för t ex rening. Avvägningen mellan bilism och kollektivtrafik påverkar energiförbrukningen.

I Kungälv's omväxlande landskap har jordbruket haft stor betydelse. Den mark som sist röjts för odling hotas först att växa igen. Våra värderingar om vad som är ett vackert landskap har sin grund i jordbrukslandskapet som det formats under slutet av 1800-talet och under 1900-talet. Om det skall kunna bibehållas måste jordbruket som näringsfång kunna utvecklas. Kanske finns det kombinationer av sysselsättningar och inriktningar av odling som inte har prövats ännu. Det öppna landskapet är en tillgång som vi inte bör släppa taget om allt för snart.

Vissa riktlinjer för byggande på landsbygden utanför planlagda områden

Översiktsplanen uttrycker att bygglov endast skall medges för de areella näringarnas behov och då i anslutning till befintlig bebyggelse. För kustzonen, den centrala zonen och Svartedalen skall detaljplanekravet enligt PBL 5:1 hävdas. Andra översiktliga dokument som skall beaktas är kulturvårdsprogrammet, naturvårdsinventeringarna (t ex vattenöversikten och inventeringen av värdefulla ängs- och hagmarker), bostadsförsörjningsprogrammet m m.

Byggnadsnämnden har med hänvisning till bebyggelsestrycket, vilket är väl dokumenterat, hävdad detaljplanekravet inom hela kommunen. *Kungälv kommun har sålunda landets näst tätast bebyggda landsbygd.* Undantag från detaljplanekravet har medgivits vid sk generationsskifte inom jordbruket och i de fall en enstaka unik komplettering av befintlig bebyggelsegrupp har bedömts lämplig (oftast sk lucktomt).

Allmänintresset så som det uttryckts i kommunala beslut är att bevara det öppna jordbrukslandskapet, att motverka bebyggelse som inte kan försörjas med kollektivtrafik och som medför särskilda kostnader i den kommunala verksamheten, att värna de oexploaterade delarna av landskapet och inte minst särskilt värdefulla naturområden, att motverka bebyggelse i konflikt med det rörliga friluftslivet och att värna kulturarvet och dess principer för placering och utformning av bebyggelse.

Det är ett självklart markägarintresse att kunna avstycka och sälja tomter. Det är också ett lika självklart intresse hos dem som vill bo på landsbygden att själva välja platsen. Det ligger i sakens natur att man vid fritt val värdesätter faktorer som utsikt, vacker tomtplats och inte sällan en fri placering i landskapet. Detta innebär ett särskilt tryck på de oexploaterade delarna i landskapet och ofta på de mest skyddsvärda ur landskapssynpunkt. Detta innebär också att markägaren oftast har litet intresse av nya byggnader i anslutning till den egna bostaden oavsett om avsikten är att nära anhöriga skall bygga och oavsett om dessa uppger att de skall överta jordbruksdriften.

Det finns två situationer som skulle motivera att kommunen medger byggande utanför tätorterna och därmed undantag från detaljplanekravet. Den ena handlar om det fall då den sökande har möjlighet att försörja sig lokalt genom att faktiskt bruka jord eller skog osv för de areella näringarnas behov. Likställt med det fallet bör vara när man bedriver annan geografiskt bunden verksamhet. Kopplingen bör dock rimligen vara att det finns faktiska försörjningsmöjligheter och en konkret situation som påkallar en ny bostadsenhet. I de fall det faktiskt handlar om generationsskifte inom ett bärkraftigt jordbruk och detta inte kunnat lösas med befintliga byggnader

så skall dock ett sammanhållet brukningscentrum eftersträvas. Vatten och avloppsfrågor skall vara lösta för hela enheten.

Den andra situationen skulle kunna föreligga när sociala skäl talar för bostadsnärhet. Härvidlag kan man knappast göra skillnad mellan jordägare och andra. Vi håller på att få långt fler som växer upp och rotar sig på landsbygden än de ursprungliga familjerna.

Storfamiljen som social enhet har fortfarande en levande tradition på landsbygden vilket ur allmän synpunkt finns all anledning att beakta men det är svårt att knyta detta förhållande till markägandet som sådant och det kan inte vara så att sociala skäl skulle vara mer giltiga för en grupp än för en annan. I den mån som det är möjligt bör man kunna komplettera mindre befintliga bebyggelsegrupper med nära anslutna nya hus som är väl anpassade till lokal byggnadstration och som inte öppnar upp nya landskap för exploatering. I den mån vatten och avloppsfrågor är lösta för gruppen och i den mån gruppmedlemmarna ställer sig positiva till en sådan nära komplettering, så borde kompletterande bebyggelse inom den sk grönzonen kunna bidra till att också landsbygdens sociala nätverk kan bestå och förnygras.

Framtiden

Kommunikationernas utveckling, följderna av hushållning med de ändliga energitillgångarna, sociala förändringar är exempel på faktorer som kommer att påverka våra bosättningsvanor och anspråken på att också använda landskapen utanför tätorterna för att leva och bo i.

I samhällsdebatten förs fram de sociala möjligheter som ligger i att utveckla lokalsamhällen, lokala ekonomier och olika samverkansprojekt kring tex arbete, vård och omsorg.

De nuvarande organisationsformerna för vårt samhälle får kanske vika för en organisering av samhällslivet som bygger mer på regionala sammanhang än vad vi vant oss vid, och där nationsgränserna får mindre betydelse.

Trots osäkerheten om de framtida förändringarnas förutsättningar så finns det skäl att hävda vissa villkor för hur förändringar skall gestaltas. Vårt mål är inte att konstruera ett system av regler och rekommendationer som en definitiv lösning. Vi vill i slutet av 1990-talet väcka frågan om inte det arv som landskapet utgör måste kunna bibehållas så att rester från tidigare historiska epoker kan bibehållas och att det nya anpassas till det äldre utan att föröda de värden vi älskar. Gränsen mellan vad som är historiskt värdefullt och var som är estetiskt värdefullt är inte så exakt, eftersom mycket av det vi uppskattar beror just på att vi vant oss vid det, därför att det utgör våra historiska rötter och referenspunkter.

Även om vi inte har de slutliga svaren på hur vi skall förhålla oss till det förflutna så ansluter vi till en tradition som innebär att det ständigt bör diskuteras.

Miljö- och stadsbyggnadskontoret
Nämndhuset
442 81 KUNGÄLV