



# Parkplan för Marstrand

idéer och handlingsplaner för ett grönare Marstrand - en fördjupning av Grönplanen



KUNGÄLVS  
KOMMUN



## Sammanfattning

Parkplanen för Koön-Marstrand är en fördjupning av Grönplanen som är ett handlingsprogram för hela Kungälv's kommun. I denna fördjupade plan analyseras grönområdena - med fokus på tillgänglighet till natur, anlagda parkmarker och lekplatser. Det ges konkreta förslag på hur grönområdena kan bli bättre och än mer svara mot de mål som beskrivs i Grönplanen.

**Parkplanens syfte är att identifiera svagheter och brister i grönstrukturen, fungera vägledande för utvecklingen av desamma samt ge konkreta förslag på hur parker, naturtillgängligheten och lekplatser kan förbättras. Parkplanen kommer att ligga som grund för den handlingsplan som skall upprättas för Koön-Marstrand inför varje nytt år.**

Medborgarsamverkan är viktigt för att vi ska veta att vi investerar i rätt saker. Därför genomfördes en enkätundersökning i området i mars 2007, och därtill har bland annat Charetten i juni 2006 och Framtidsverkstaden i april 2006 hjälpt oss att försöka säkerställa att vi gör rätt saker.

Utöver detta ligger inventeringar, kartstudier och personkontakter till grund för parkplanen.

Planens första hälft består av analyser och målbeskrivningar av grönområden, lekplatser, offentliga rummets möblering och aktuella planer. Därefter följer en omfattande idébank med olika förslag på hur olika grönområden kan förändras och förbättras - oftast med ganska enkla medel. Parkplanen mynnar sedermera ut i en årlig handlingsplan där idéer väljs ut och omsätts i konkreta åtgärder. Handlingsplanen för 2008 återfinns sist i detta dokument.

## Innehåll

<b>Sammanfattning</b>	2
<b>Om Koön-Marstrand</b>	3
<b>Analys</b>	
grönstruktur och grönområden	4
lekplatser	14
offentliga rummets möblering	16
aktuella planer	18
enkätundersökning	19
<b>Idebänk</b>	22
<b>Om handlingsplanen</b>	41

Parkplanen för Marstrand är framtagen under 2007. För innehåll och layout står Erik Sturesson.

# Om Koön-Marstrand

## Koön och Marstrand

Marstrand är präglad av kulturhistoriska målpunkter, enastående natur och fantastiska badmöjligheter.

Sannolikt har staden, som då tillhörde Norge, vuxit fram under 1200-talet i samband med det högmedeltida sillfiskets expansion. En ny rik fiskeperiod inträffade under senare delen av 1500-talet.

Efter övergången till Sverige 1658 byggdes Karlstens fästning intill Marstrand. Efter stagnation under 1600-talet kom ett nytt uppsving för Marstrand p.g.a. det stora sillfisket under 1700-talets senare del; till detta bidrog att Marstrand 1775 blev frihamn. Ännu på 1770-talet var Marstrand dock en liten stad med färre än 1000 invånare.

Svag tillväxt, delvis på grund av det geografiska läget och avsaknad av järnväg, har fortsatt att prägla staden - som 1970 faktiskt var Sveriges minsta stad med färre invånare än vid 1800-talets inledning. Sedan 1822 har Marstrand dock varit en av västkustens främsta badorter.

Under slutet av 1800-talet var Marstrand en betydande kurort som besöktes flitigt av både kung Oscar II och societeten. Här fanns både varmbadhus, kallbadhus (revs 1970 efter stormskador) liksom vattenlekområde med rutschbanor (lades ned 1950 då det blev förbjudet att bada i hamnen). Andra vattenanknutna näringar av vikt har varit sjöfart, fiske, varv och båtbyggeri.

1942 fick ön landsvägsförbindelse med fastlandet, och sedan 1971 tillhör Marstrand och Koön Kungälv kommun. Idag bor de flesta permanenta invånarna på Koön, och Marstrand är en lugn och fridfull plats om vintrarna. I skrivande stund pågår planarbete för att öka antalet året-runt-boende på de båda öarna.

Om somrarna lever Marstrand och Koön upp, och turisterna är många. Stora arrangemang som segeltävlingar och konserter gästar regelbundet, och med de salta baden, den kulturhistoriska miljön och den fantastiska skärgården är Marstrand en sommarpärla.



Marstrand och Koön

# Analys – grönstruktur och grönområden

## Mål och visioner

I Grönplanen för Kungälv kommun som antogs av kommunfullmäktige i oktober 2006 fastställdes följande tre huvudmål för kommunens grönytor:

- **Öka den biologiska mångfalden och utöka antalet biotoper**

- **Värna om och utveckla platsernas identitet och kulturhistoriska värde**

- **Underlätta och inspirera till rekreation, naturstudier och aktiviteter i park- och naturmark**

Utifrån huvudsakligen dessa övergripande mål analyserades grönytor på Koön-Marstrand och korta målbeskrivningar för respektive område formulerades.

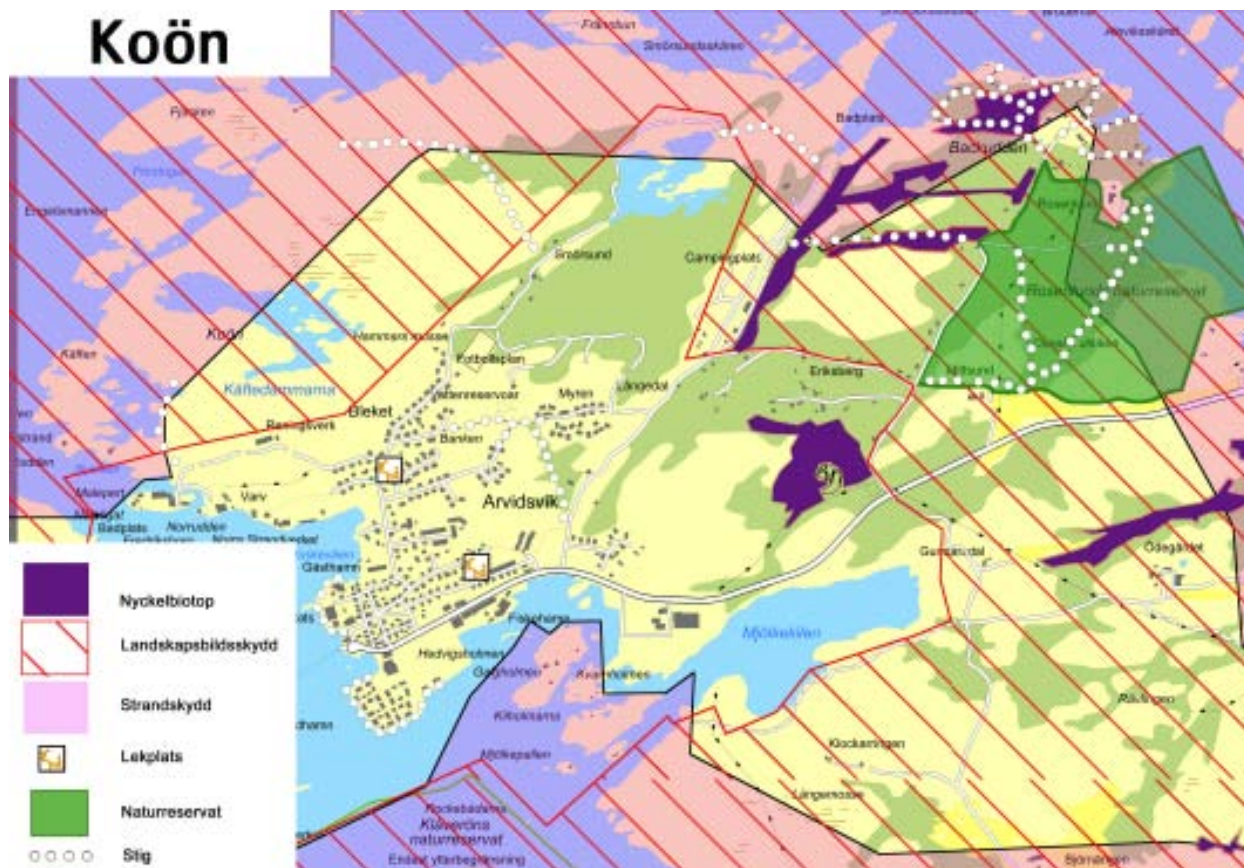
## Naturen Naturen & vegetationen

Marstrands/Koöns läge ute vid havet ger närhet till rekreation och naturupplevelser. Bohusnaturen med kala rundade klippor och undertryckt och vindpinad vegetation är identitetsskapande för området. Det är till mycket stor del den fritt utvecklade naturen som utgör invånarnas

grönområden. Mycket utav den här naturen är skyddad på olika sätt (se karta), t ex som strandskydd eller naturreservat. Det finns även flera nyckelbiotoper i området som t ex ädellövskog med blåsippebestånd. Eftersom det saknas större anlagda parker på Koön och Marstrand är det den vilda naturen som fungerar som invånarnas rekreativområde. Det är därför mycket viktigt att denna är lättillgänglig och bekväm att nå genom ordentliga stigar och gångvägar.

*Mål:* Bebyggelsen på Marstrand och Koön är underordnad naturen. Den typiska naturprägel som området har ska bevakas och utvecklas. Detta ska styra vägval vid både avverkning och nyplantering av vegetation. Här finns inte så höga ståtliga träd, varför dessa bör bevaras i möjligaste mån. Borttagande av träd i och runt bostadsområden bör endast ske om de utgör en fara för de boende eller allmänheten.

Vid nyplantering av träd och buskar bör man välja arter som hör hemma i landskapet och därmed klarar de tuffa förhållanden som råder samtidigt som de passar väl in i landskapsbilden. Exempel på detta är rönn, oxel, ek, vildrosor. Undantag kan ske i Paradisparken och Stadsparken där "exotiska" arter med vacker blomning eller udda växtsätt kan fylla en funktion som utropstecken. Tillgängligheten – främst på Koön – till natur- och rekreativområden bör förbättras.





# Analys - grönstruktur och grönområden

## Promenadstiggar

De båda öarna har en fantastisk natur att erbjuda. Det är av stor vikt att denna vackra natur görs tillgänglig för invånarna och besökarna. Att kunna locka med rogivande, attraktiva promenader i vackra miljöer är ett bra sätt att förbättra folkhälsan. En skön promenad är viktig för såväl den psykiska som fysiska hälsan.

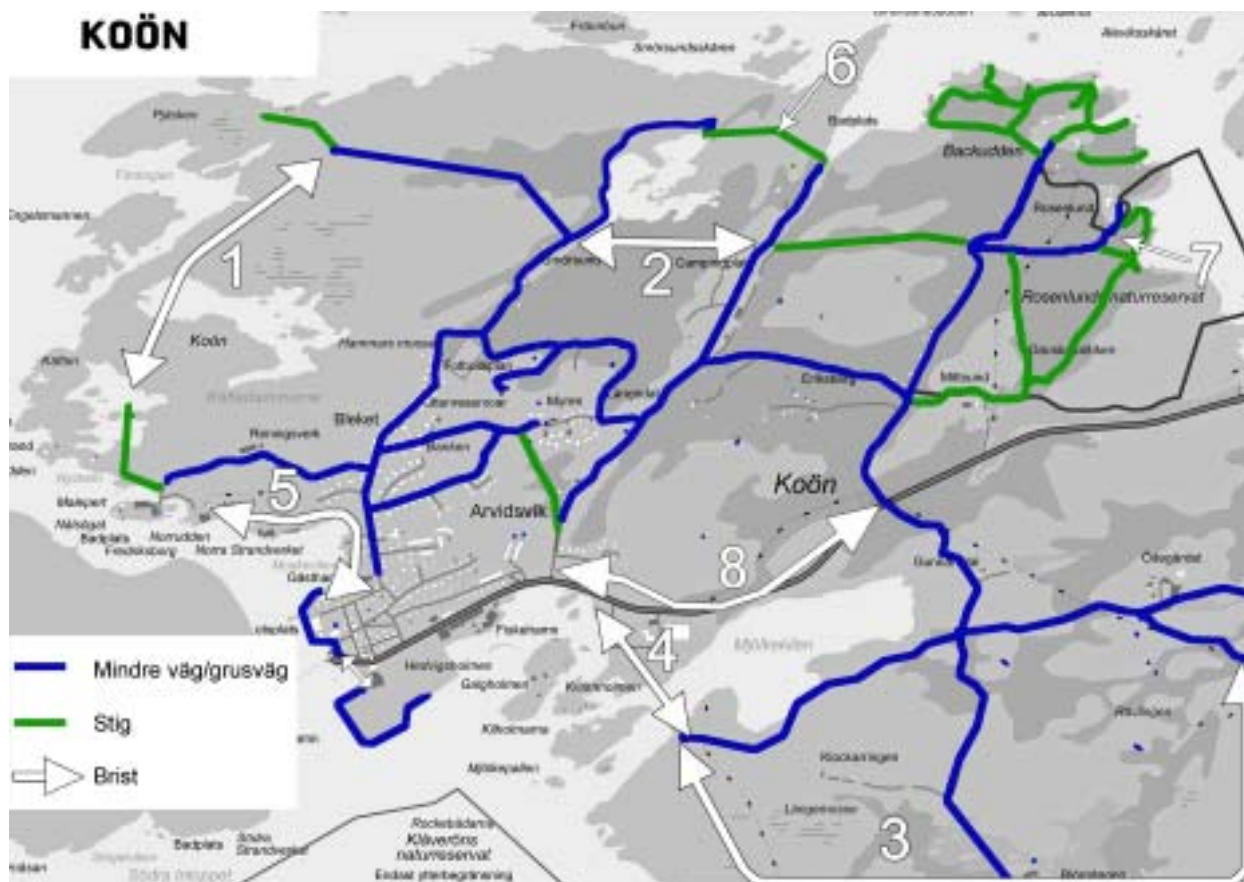
## Koön:

Promenadstigarna på Koön är osammanhängande och sällan kustnära. Det är svårt att promenera längs vattnet, och det är svårt att ta sig ut mot de oexploaterade kusterna utan att behöva vända och gå samma väg tillbaka. Extra svårt är det att finna en sammanhängande naturväg som är framkomlig för rullstolar, barnvagnar etc. På kartan nedan visas brister i det befintliga promenadnätet.

1. En förbindelse mellan dessa båda "återvändsstigar" vore mycket värdefullt. Man kommer då nära kustbandet och har fantastiska utblickar. Dock är det ett svår genomfört projekt p.g.a. den svårtillgängliga och kuperade terrängen. En alternativ sträckning skulle kunna vara på östra sidan om Käftedammen, men även detta är i praktiken mycket svår genomfört.

2. Här går att komma igenom, men det är svår framkomligt. En stig bör röjas fram. Man skulle i så fall erhålla ett värdefullt stråk nästan hela vägen ned till vattnet i Rosenlunds naturreservat.

3. Att binda ihop stigarna söder om Marstrandsvägen på Koön vore värdefullt. En slinga genom flera värdefulla naturområden, t ex länsstyrelsens landskapsvårdsområden, erhålls i så fall. Här finns flera mindre fragment av äldre stiggar och projektet bör mycket väl vara genomförbart. Det är betydelsefullt att titta på nästa punkt (4) för öka värdet



# Analys – grönstruktur och grönområden

på den här slingan. Avståndet till Koöns centrum minskar då betydligt.

4. En passage över Mjölkekilen skulle göra de södra delarna av Koön betydligt mer tillgängligt. Planer på detta har funnits inom kommunen, och kanske kan dessa återuppväckas?

5. Från det lilla torget norr om Ringplan startar en promenad längs kajen (som dock skulle behöva en bättre och tydligare utformning). Denna tar abrupt slut när den når fram till några bostäder med tomter som sträcker sig hela vägen ned i vattnet. Att förlänga kajpromenaden förbi dessa tomter och vidare runt Muskeviken för att ansluta till Malepertsvägen vore en mycket god gärning för promenadsvägsstrukturen på Koön.

6. Den här stigen är idag otydlig och svårorienterad, och inte minst svårtillgänglig. Att göra den framkomlig för rullstolar är inte möjligt inom rimliga gränser. Dock utgör den en viktig del av promenadsvägsstrukturen på Koön och bör förtydligas och förbättras. Härifrån har man fina utsikter och når anslutande stigar som gör att man kan fortsätta sin promenad utan att behöva vända.

7. Promenadvägen är framkomlig med rullstol och barnvagn *nästan* hela vägen till vattnet. Även den sista biten bör göras tillräckligt bred och jämn för att dessa ska kunna tas sig fram. Ytterligare åtgärder, såsom uppställning av handikapptillgängliga picknickmöbler och grusning av en större yta vid vattnet bör då beaktas, liksom att ordna en parkeringsplats för färdtjänstfordon. Platsen kan bli ett utflyktsmål.

8. En separat gångväg finns delvis här idag. Den bör färdigställas och förlängas.

**Mål:** Bind ihop gångstigar där de brister. Ta fram kartor över promenadvägar och målpunkter som kan locka till rekreation och naturupplevelser - t ex genom att skapa en "Hälsans stig".

## Marstrand

Det finns ett välutvecklat promenadstråksnät på Marstrand där man kommer nära den storslagna naturen och når många fina utblickar och badplatser. Gustav Widell, rektor vid Marstrands läroverk, stakade ut många av stigarna och S:t Eriks park i mitten av 1800-talet. Stigarna är idag mycket uppskattade och används flitigt. Dock är standarden och skötseln eftersatt. Denna synpunkt förs inte minst fram frekvent i den enkätundersökning

som gjordes bland invånare på Marstrand våren 2007. Promenadstråken ligger nästan uteslutande på Statens fastighetsverks mark, varför Kungälv kommun inte förvaltar dessa. Det bör dock anses vara av mycket stort intresse för Marstrand som samhälle att dessa hålls i ett dugligt skick – en promenad i naturen är en mycket billig och enkel motionsform som genererar i en bättre folkhälsa och friskare marstrandsbor. På delar av promenadslingorna hjälper Sällskapet S:t Erik till med röjning och skötsel. Syftet med denna förening är enligt stadgarna att "i mån av behov, på den ej stadsplanerade delen av Marstrandsön, vårda vägar, parker och planteringar samt att i allmänhet verka för den allmänna trevnaden på ön". Sällskapet bevakar Marstrandsbornas intressen i förhållande till markägaren, Statens Fastighetsverk, samt ordnar arbetsdagar för vuxna och barn i S:t Eriks Park. Ett stort problem möter föreningen i den mycket dåliga uppslutning som sker till arbetsdagarna (vanligtvis arrangeras 2 arbetsdagar per år). De säger sig även vara rena amatörer och skulle gärna ta emot "expert-hjälp" för att utforma en enkel skötselplan eller liknande. Bland annat är de osäkra på hur man sköter näckrosdammarna. Att räkna med stiftelsen som en resurs är alltför osäkert - istället bör stiftelsen kunna användas som bollplank och som "besiktningsfolk" som rapporterar när saker behöver göras och när skötseln är eftersatt.

Ett arbetslag på uppdrag från Kungälv kommun har vid flera tillfällen utfört reparationer och röjt längs gångstigarna. Idag har Marstrandsavdelningen en del uppdrag från markägaren Statens Fastighetsverk att sköta renhållning samt en del förbättringar.

Att ta sig runt ön med rullstol eller barnvagn är p.g.a. naturens förutsättningar inte lätt. Detta är en brist som inte är lätt att åtgärda, men som absolut bör ses över.

Om man inte känner till trakterna är det svårorienterat. Det saknas tavlor och skyltar som berättar om stigarna och dess sträckning. Även belysning saknas, vilket innebär att promenadstråken är svårtillgängliga och otrygga efter mörkrets inbrott.

**Mål:** Arbeta för en högre standard på promenadstigarna. De bör upplevas trygga, säkra och lätt framkomliga. Det innebär att broar och ledstångar ska vara hela, sly längs stigarna ska röjas och skräp plockas upp. Fler papperskorgar kan vara en lösning mot nedskräpningen. Kan kommunen hjälpa Sällskapet S:t Erik?

En eller ett par tavlor som visar stigarnas sträckningar, målpunkter och kringliggande naturvärden bör finnas vid "entréerna" till stigarna.

Ett långsiktigt mål är att iordningsställa en stig/väg som är framkomlig med rullstol, rollator och barnvagn. Den bör gå i en slinga där man möter både natur, hav och utblickar över skärgården.

# Analys - grönstruktur och grönområden

## Klassindelning på promenadstråk

Följande klassning av stigar och gångvägar används av parkavdelningen. På Marstrandsön och Koön finns i dagsläget nästan enbart typ 1-stigar på grund av naturens förutsättningar med stora höjdskillnader och mycket klippor. Dock bör minst en slinga på vardera ö med lagom lång sträckning med typ 2 ordnas.

Typ	Funktion	Tillgänglighetskrav	Anläggning	Skötsel
<b>1. Skogs/naturstig</b>	Vandringsled, promenader för skogsvana, naturupplevelser, svamp- och bärplock	Markeras med skyltar etc. Kan sträcka sig långt bort från bebyggelse. Kan vara smal och ojämn. Trampad mark, spångar i blöta partier. Branta lutningar ok. Kommunen ansvarar ej för säkerheten.	Befintliga stigar används. Spångar läggs ut. Vegetation röjs.	Röjning, tillsyn av skyltar
<b>2a. Motionsspår: löpning och promenader</b>	Promenader, motion	Markeras med skylt etc. Kan gå i större slinga relativt nära bebyggelse. Mindre lutningar ok. Är något bredare.	Grus eller träflis används som beläggning, dräneras i blöta partier.	Röjning, komplettering av grus/flis. Tillsyn av skyltar och belysning.
<b>3. Fullt tillgänglig gångväg</b>	Promenad för rörelsehindrade t ex rullstol, rullator, barnvagn.	Nära bebyggelse. Bred, jämn stig/väg med belysning. Bänkar med jämna mellanrum. Endast svaga lutningar i korta sträckor. Tryggheten är viktig.	Asfalt, grus	Röjning, underhåll av väg, tillsyn av belysning och bänkar. Vinterväghållning.



Typ 2



Typ 1

Två stigar på Koön av helt olika karaktär. Den ena är bred och lättillgänglig, den andra är smal och otydlig - och mer eller mindre omöjlig att göra tillgänglig för barnvagnar etc.



# Analys - grönstruktur och grönområden

## Kajen, Marstrand

Den stora kajen på Marstrands östsidan har funktion som ett torg. Här är ständigt rörelse och folkliv, särskilt om somrarna. Tidigare stod en rad med träd längs hela kajen, vilka dock tog mycket stryk av det utsatta läget och popplarna togs bort efterhand under slutet av 1990-talet. Kajen fungerar väl utan trädplantering, och att chansa med en ny dyr trädplantering anses det inte finnas behov för. Önskemål om fler parksoffor framfördes i enkätundersökningen bland Marstrands invånare våren 2007.

**Mål:** Man bör sträva efter att hålla kajen på Marstrand så enhetlig som möjligt vad gäller möblering och utsmyckningar. Detta gäller t ex vid val av belysningsarmaturer, parksoffor, blomurnor och papperskorgar. Det är ont om rabatter på Marstrand varför blomsterprakt till stor del är hänvisat till blomsterurnor. Fler blomsterurnor på kajen skulle ge ett ännu trevligare intryck och välkomnande till Marstrand. Det är ju trots allt nästan omöjligt att nå Marstrand utan att passera delar av kajen. Blomsterpraktens tid kan göras längre än vad som idag är fallet om man fyller dem med blomsterlök och penséer om våren, sommarblommor om sommaren och ljung m.m. om hösten. Fler parkbänkar, gärna i anslutning till urnorna, skulle vara ett positivt inslag, liksom trevlig belysning i form av nygamla lyktarmaturer med vackra stolpar.

## Rådhusorget:

Silverpoppeln mitt på torget är skyddad som naturminne. Den är sjuk, men kontinuerlig trädvård av arborister kan förlänga dess liv. Man bör dock fundera på hur man önskar ersätta det den dag det går bort. Det finns möjlighet att låta det leva vidare genom att i god tid ha tagit sticklingar från trädet som drivs upp till nytt träd.

Torget har idag en vacker utformning med bänkar och blomsterurnor i gammaldags stil. Det som absolut inte passar in på platsen är en anskrämlig grön papperskorg.

**Mål:** Platsens kulturhistoriska utseende och identitet bör behållas och utvecklas. Värna om silverpoppelns överlevnad och ta sticklingar från trädet. Med tiden kan parksoffor bytas ut till att passa med övriga Marstrand för att få en enhetligare ö. Även papperskorgen bör bytas ut mot en standard för Marstrand.



*Kajen på Marstrand en solig augustimorgon kl 8. Stilla och lugnt, men snart är det betydligt mer liv och rörelse. Några parksoffor eller blomsterurnor finns dock inte.*



*Silverpoppeln på Marstrand är förmodligen egentligen en gråpoppel. Den är naturminnesförklarad och står majestätiskt och pryder sitt torg.*



*1866 planterades den enligt skylten.*

# Analys - grönstruktur och grönområden

## Paradisparken, Marstrand

Platsen fungerade fram till omkring år 1850 som exercisplats åt fästningen. Den var då öppen och saknade vegetation av större omfattning. I mitten av 1800-talet samlades pengar in till trädplantering, och strax därefter planterades träd i fyra rader med grus som underlag över hela ytan. 1945 togs två rader bort och dagens struktur med gräs och rabatter tog form.

Idag är Paradisparken en välskött parkyta med rosor och klippta gräsmattor. De stora träden skänker skugga, men börjar bli för stora och det kostar pengar att hålla tillbaka kronan på dem. Den norra trädraden togs bort och ersattes med oxlar 2003. Gräsmattorna används av både soldyrkare och skuggsökare under sommardagarna. Musikpaviljongen används måttligt, kanske är det för omständligt att använda den då polistillstånd måste sökas vid varje enskilt tillfälle. Kanske hade det blivit mer "spontan-musik" med ett enklare system? Önskemål om fler och praktfullare blomning i Paradisparken framfördes av flera personer vid enkätundersökningen, liksom önskemål om fler parksoffor och bättre städning alt fler papperskorgar.

**Mål:** Paradisparken bör vara en "oas" på Marstrand med klippta gräsmattor, ordentlig blomsterprakt och intressanta träd. Här ska finnas plats att sitta ned på en parkbänk eller en filt och njuta av skönheten.

Den historiska aspekten i parken bör värnas vid utveckling av parken. Att återgå till grusyta med trädrader är dock inte önskvärt, men att förstärka den struktur parken antog runt 1945 bör göras genom t ex utökad blomsterprakt i rabatterna. Rosor, perenner och vårlökar passar väl in. Parken lämpar sig också mycket väl för någon form av vattenspel eller skulptur i gammeldags gestaltning. Vidare bör man se över möjligheterna till att ta bort hela eller delar av den buskplantering som har som förmodligen har som uppgift att skymma pumpstationen. Den kan utformas mer estetiskt tilltalande. Med tiden bör även hela den södra trädraden bytas ut likt den norra raden.

Musikpaviljongen står alltför ofta oanvänd. Kanske kan man ordna aktiviteter här för barn om somrarna? Ett exempel kan vara Barnens Teater i Trädgårdsföreningen i Göteborg, en musikteater som kulturförvaltningen anordnar för barn där alla får sjunga med för fulla halsar.



Paradisparken omkring 1900



Paradisparken omkring 1940



Paradisparken 2007

# Analys - grönstruktur och grönområden

## Stadsparken, Marstrand

Kallades länge *Rektorskans hage*, då Marstrands rektor bodde här i början på 1900-talet. Då var området en grönskande trädgård med höga plank runtomkring. 1920 övertar Göteborgs Bank platsen och skänker den till Marstrands stad, varpå planken tas bort. Många fruktträd fanns stod länge kvar från den forna trädgården.

Idag uppfyller parken tre huvudsakliga funktioner: gångpassage/blomstergata, lekplats samt gräsmattor. Gångpassagen mellan Hamngatan och Kyrkogatan har funnits sedan platsen öppnades för allmänheten. Den kantas av rabatter på båda sidor, och längs södra sidan även ett stort friväxande blandbuskage. Buskaget medför problem då det används som offentlig toalett om kvällarna. Parken erbjuder många sittplatser i form av utställda parksoffor, men utformningen av sittplatserna och omgivningen runt dessa kan förbättras betydligt. Dricksvattenfontänen saknar ännu sin staty "Badpojken" av Strindberg som stals runt 2000. Hela den här "blomstergatan" med omgivning bör ses över.

Lekplatsen i parken är Marstrands största och mest använda. Utformningen och lekredskapen är inget utöver det vanliga, utan platsen kan upplevas ganska fantasilös. Den är inte utformad för att passa handikappade eller rullstolsburna barn. Se vidare under *lekplatser*.

Gräsmattorna är värdefulla för Marstrand. Det finns helt enkelt relativt få klippta gräsmattor på allmän plats och därför uppskattas de som finns, även om de inte är så stora.

**Mål:** Parken ska fortsätta att erbjuda blomstergata, lekplats och gräsmattor med träd. Platsen ska innehålla såväl pompös passage som avkoppling och lek. Såväl blomstergatan som lekplatsen behöver ses över. Ex på åtgärder är att röja i buskaget längs södra gränsen och försköna detta genom omfattande perennplanteringar framför. Vidare bör rabatterna längs gångpassagen bjuda på ordentlig blomsterprakt, under såväl vår, sommar som höst. Parksoffornas placeringar bör ses över – kanske kan man planera in ytor för parksoffor bland de nämnda perennerna. Det skulle innebära att man får skydd i ryggen och dessutom får rabatterna framför sig istället för bakom sig som idag är fallet. Givetvis ska den stulna statyn ersättas, och fruktträd som minner om trädgårdens historia kan planteras in.

Den tomma rektangulära singelytan som ansluter till kajen bör få en bättre gestaltning och tydligare utgöra en del av parken och blomstergatan.

Mål för lekplatsen, se rubriken *lekplatser*.



Stadsparken omkring 1910



Stadsparken omkring 1930



Stadsparken omkring 1950



Stadsparken år 2007

# Analys - grönstruktur och grönområden

## Rosenlunds naturreservat

Det finns flera naturreservat längs kuststräckan i Bohuslän, och de allra flesta av dessa förvaltas av länsstyrelsen. Rosenlunds naturreservat är dock ett av dem som Kungälv kommun sköter. Området blev reservat 1985 och syftet med reservatsbildningen var:

att bevara ett biologiskt värdefullt område med varierande vegetationstyper, varvid särskild uppmärksamhet skall ägnas lövskogen och dess artrika flora.

att värna om områdets värden för friluftsliv och möjliggöra ett ökat utnyttjande för rekreation.

Vegetationen kontrasterar en del mot den typiska bohusländska hållmarksheden och består av floristiskt rik lövskog. Dalgångarna, som tidigare troligen varit hagmark, domineras av ek, men bl a bok, lind, fågelbär, asp, björk och hagtorn förekommer, liksom hassel, getapel, brakved och olvon i buskskiktet. I fältskiktet återfinns blåsippor, tandrot, skogssallat, stenbär, kaprifol, getrams, humleblomster, stor käringtand, ängsviol, storven, ängshavre, vitfryle m.m. Flera sorters ormbunkar framträder också frekvent. Utöver detta finns biotoper som havstrandäng och hållmarker, och idegran på flera ställen.

På den högsta punkten i sydost, "Danska utkiken", har du en vidsträckt utsikt över skärgårdslandskapet med Älgön och Brattön i norr. Här finns också flera bronsåldersrösen.

Precis norr om reservatet ligger Backudden. Det är ett område med minst lika stora naturvärden och trevliga promenadstigar. Här ligger också en del större villor - och dessa hade tidigare tillsammans en trädgårdsmästare för att förvalta områdets naturvärden. Kanske kan reservatets storlek utökas i framtiden och även innefatta Backudden?



Vackra ekar och promenader väntar i Rosenlunds naturreservat.

## Naturreservat Nordön

Ytterligare ett naturreservat som förvaltas av Kungälv kommun är Nordöns vattenområden som ligger väster om Tjuvkil och öster om Instön. De grunda vattenområdena runt ön har stora värden som reproduktions- och näringsplatser för fiskarter. De har också stora värden för fågellivet och för friluftslivet.



Nordöns naturreservat ligger på väg ut mot Marstrand. Kungälv kommun är reservatsförvaltare även här.

## Arkadien, Marstrand

Området var en gång en tipp som genom Peter Dahlberg blev en äng med en fin liten damm. 2005 fanns från Peter Dahlberg flera förslag på utveckling av området, t ex skyltning av räddningshelikopterplats, färdigställande av dammen, förbättrade anslutningsstigar, utökning av växtmaterialet, någon/några informationsskyltar, uppförande av växthus samt redskapsbod.

År 2007 slutade/gjorde uppehåll Peter Dahlberg med gräsklippning av ytan.

*Mål:* Platsen är en av de bästa nedstigningsplatserna för räddningshelikoptern på Marstrand. Platsen bör fortsättningsvis erbjuda denna möjlighet. Under dessa förutsättningar är det positivt med enskilda medborgares insatser som resulterar i bra parkområden. Viktigt är dock att områdena likt detta tydligt signalerar att platsen är allmän och inte privat. Kommunikation mellan medborgare och kommun är viktigt för att hela tiden tydliggöra och få respons på vilka åtgärder och planer man önskar göra för området.

Om Peter Dahlberg inte ser ett fortsatt intresse i att sköta ytan föreslås att naturmarken får växa igen eftersom resurser för att sköta den intensivt saknas. Dock bör en stig genom området hållas tillgänglig genom klippning av gräset i en eller två klippbredder.

# Analys - badplatser

## Badplatser

Kritik mot badplatserna i allmänhet framfördes i enkätundersökningen våren 2007. Framförallt tycker man att det finns för få badtrappor eftersom klippor kan vara svårt och halt att bada ifrån. Det saknas också handikappanpassade badplatser. Nakenbadet på Marstrand, som är uppskattat, får mycket kritik för att skötseln är eftersatt samt att toaletter saknas.

Ett badparadis som Marstrand bör dessutom givetvis ha en ordentligt handikappanpassad badplats.

De flesta badstegar på Marstrand och Koön ligger under annat ansvar än Park & Naturs (de flesta går in under hamnverksamheten). Ofta är detta dock en liten gråzon som borde förtydligas och klargöras ordentligt.

## Nya badplatsen på Hedvigsholmen

Här ligger badstegarna i anlagd parkmark och ansvarsfördelningen är något oklar. Dock är det ett bra exempel på lättanvända badtrappor som är tillgängliga även för svaga och äldre personer. Växtligheten är exempel på arter som klarar de mycket påfrestande förhållandena som råder på platsen - vildrosor och havtorn.

**Mål:** Red ut ansvarsförhållandena för badplatser likt denna.

## Marstrand 5:5

Här har under många år tippats sprängsten, och området är idag, sånär som på en betongbrygga med badtrappa, otillgängligt och ger ett tråkigt intryck i den vackra miljön på Marstrand. Länsstyrelsen har 2006-07-17 beslutat att området ska iordningsställas genom att sprängstenen ovan vattenlinjen täcks med mager sandig jord och sås med för området passande vegetation, samt att minst två badplatser skall anordnas. Åtgärderna ska vara påbörjade senast två år efter beslutet, och avslutade 5 år efter beslutet. Platsen används idag främst av Marstrandsbor som vill sola och bada lite i skymundan för alla turister.

**Mål:** Låt området bli vackert och tillgängligt igen genom att genomföra åtgärderna enligt Länsstyrelsens beslut. Satsa på badplatserna – det behövs badplatser på Marstrand. Genom att så gräs och örter kan platsen bli en trevlig plats för att solbada på – lite i skymundan för resten av Marstrand. Det saknas en handikappbadplats på badparadiset Marstrand – varför inte anlägga detta här?



Här låg det gamla kallbadhuset. Idag är området fyllt med tippad sprängsten, och platsen bör göras iordning.

# Analys - lekplatser

## Lekplatser

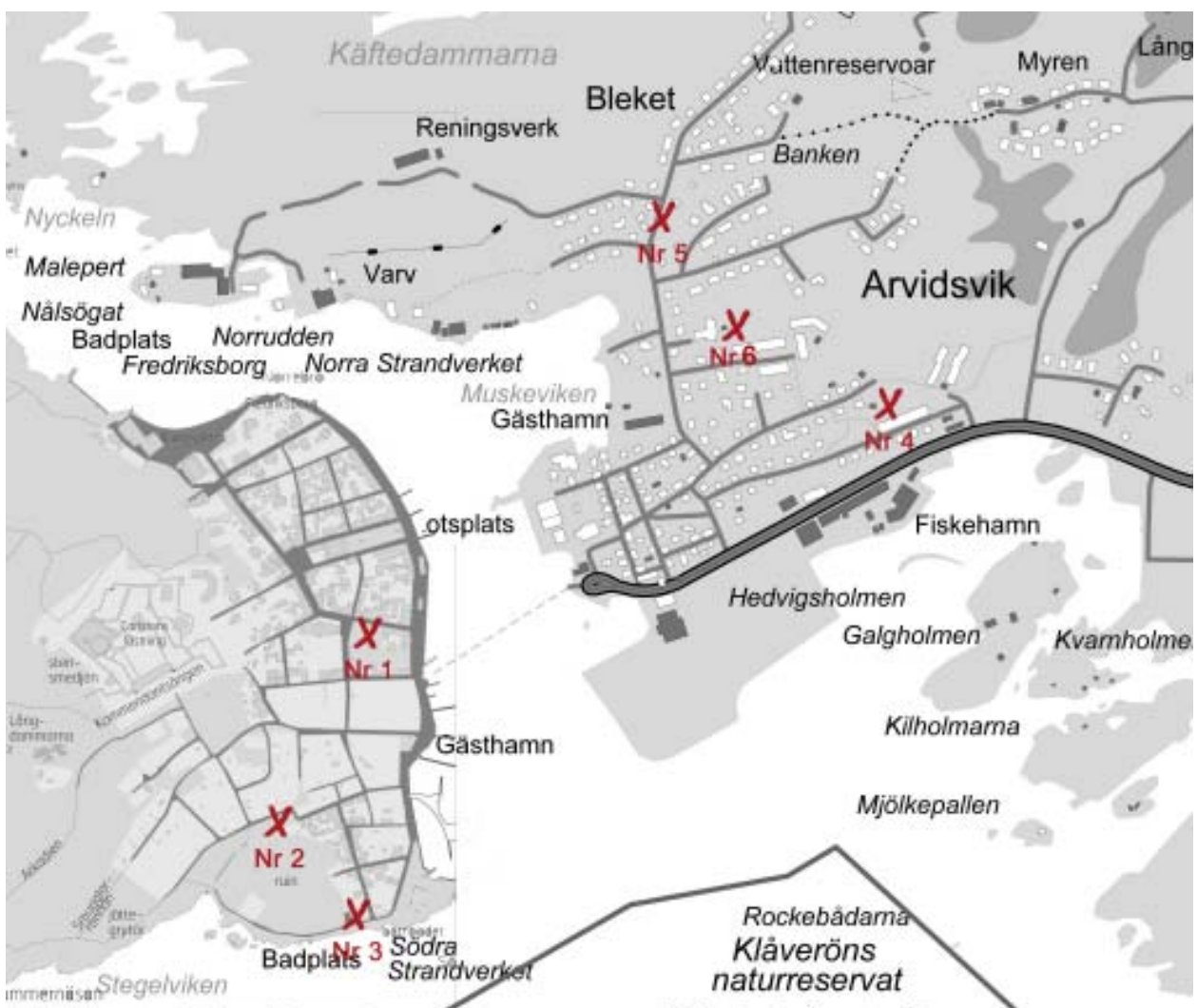
Lek är livsviktigt för barns utveckling. Fysisk utmaning och strävan efter att våga det där man inte vågade nyss är lekens drivkraft. Här på Park & Natur kan vi skapa förutsättningar för denna lek. Säkerheten måste såklart stå i fokus – sandlager och fallutrymmen ska vara tillräckliga osv – men spänningen och kreativiteten på lekplatsen får heller aldrig gå förlorad!

Ett mål med de lekplatser som tillhör Park & Natur är att de ska **vara någonting utöver vad man finner på sin bostadsgård**. Lekplatserna bör vara så pass innehållsrika och spännande, att de blir en **målpunkt** där både barn och föräldrar kan mötas. De ska vara attraktiva för såväl mindre barn (de som kommer med sina föräldrar)

som äldre barn (som kommer ensamma eller med kompiserna). Lekplatserna får med fördel ligga i "parkmark" med väl tilltagna ytor som inbjuder till varierad lek och rörelse utan risk för att man springer rakt ut i en trafikerad yta. Barn och vuxna med funktionshinder ska kunna leka och ha glädje av lekplatserna, t ex genom att underlaget och lekredskap anpassas och görs tillgängligt för alla.

I framtiden ser vi färre kommunala lekplatser, men de som finns är i gengäld större, bättre och säkrare.

Huvudlekplats på Marstrand föreslås lekplatsen i Stadsparken vara, medans lekplatsen på Parkgatan blir huvudlekplats på Koön.



# Analys - lekplatser

## Nr 1, Stadsparken

Den största, och mest använda lekplatsen på Marstrand. Den ligger mycket bra i en park, och har stora ytor för lekredskap. Tyvärr är den fantasilös och lite tråkig. Handikappanpassade leksaker och lekytor saknas. Stor potential finns ändå för lekplatsen då den ligger bra till och används flitigt.

**Mål:** En av de lekplatser som man bör fortsätta att satsa ordentligt på. Flera saker kan bli bättre:

- Roligare redskap. Idag finns t ex två sandlådor. Marstrand är ett bad- och vattenparadis – varför inte satsa på ett spännande vattenlekredskap?
- Bättre sittplatser för föräldrar. Gärna med växter och trevlig inramning – bjud in parken i lekplatsen!
- Handikappanpassa någon del.

## Nr 2, G:a knektkyrkogården

Denna är till ytan ganska stor, och ligger trevligt i en lugn miljö. Den är dock lite anonym och svårupptäckt, trots att den ligger nära badplatserna och inte minst barnbadet. Marstrand är dock inte så stort att det är motiverat att satsa på mer än en ordentlig lekplats, och då faller valet naturligt på lekplatsen i Stadsparken.

**Mål:** Lekplatsen rustas inte upp. När lekredskap går ur tiden tas de bort utan att ersättas. Platsen kan tas i anspråk av andra intresse om sådana uppstår, t ex boule, beachvolleyboll, fotboll etc. Som klippt gräsyta är platsen dock värdefull då dagis eller skolor kan använda den till lek. Fler sittplatser har efterfrågats.

## Nr 3, Barnbadet

Mycket liten lekplats, men fyller ändå en stor funktion om somrarna. Den ligger geografiskt mycket bra bredvid barnbadet. Denna lekplats ska även i fortsättningen vara ett komplement till den betydligt större lekplatsen i Stadsparken.

**Mål:** Ska upplevas fräsch och trevlig. Kan med fördel utvecklas och förstoras lite så att ytterligare 1-3 redskap får rum. T ex bör en rutschkana kunna anläggas i slänten i väst.

## Nr 4, Parkgatan

Läget är mycket bra – centralt på Koön utan biltrafik i närheten. Lekplatsen idag relativt liten och innehåller några gungor, en sandlåda och två vippdjur. Det finns en hel del utrymme att bygga ut den här lekplatsen på, framförallt i nordöst på andra sidan gångbanan. Där växer

idag träd, buskar och sly på en liten kulle mellan fastigheterna.

**Mål:** Denna lekplatsen bör vara huvudlekplatsen på Koön. Det ska vara en lekplats som är större, roligare och intressantare än vad man finner på bostadsgårdar och i trädgårdar. Det kan då bli en bra mötespunkt för barn och föräldrar. För att åstadkomma detta krävs en utbyggnad i nordöst, och man kan med fördel försöka undvika klassiska vanliga lekredskap och hitta nya mer spännande redskap. Kanske kan man plantera goda bärbuskar i anslutning till lekplatsen för att ge barnen en första uppfattning om vad det fantastiska växtriket har att erbjuda. Man kan använda bambu för att göra spännande miljöer, hyddor av pil och försöka använda andra naturliga material.

## Nr 5, Fredrik Bagges gata

En liten lekplats där endast en gungställning återstår idag.

**Mål:** Platsens funktion som lekplats avvecklas i takt med att lekredskapen som går ur tiden inte ersätts. Platsen kan tas i anspråk av andra intresse om sådana uppstår, eller rentav säljas ut som lucktomt.

## Nr 6, Bakom dagiset

En liten och svårtillgänglig lekplats. Den ligger i anslutning till dagiset och har potential att bli en bra lekplats som på dagtid används av dagiset och därefter är tillgänglig som allmän lekplats. Ett par problem måste lösas - t ex tillgängligheten (hur når man lekplatsen på ett enkelt sätt?) och huruvida det är ok att ha stängsel runt den för att dagiset ska kunna nyttja den. Kanske kan bostadsbolaget vara intresserade att samfinansiering då den uppenbart skulle höja nivån på deras utemiljöer?

**Mål:** Skulle mycket väl kunna bli huvudlekplats på Koön istället för lekplatsen på Koön. Under förutsättning att ovanstående komplikationer går att lösa.

## Nr 7, Tennisbanan vid Myren

Ingen lekplats, men dock en anläggning som någon måste ha ansvar för. Hur ser ägarförhållandena ut, och finns det något bättre ändamål för platsen?

**Mål:** Kontakta Hus & Mark samt den lokala föreningen och utred ansvar. Ska banan rustas upp, användas till något annat eller rivas? Förslag om att sätta upp två basketkorgar har framförts av Marstrandsavdelningen.

# Analys - offentliga rummets möblering

## Möblering på Marstrand och Koön

Parksoffor, urnor och papperskorgar på Marstrand och Koön finns idag i många olika former och sorter. I en stor tätort kan det vara en poäng med att ha olika typer på olika platser på orten för att skapa särskild identitet åt vissa platser. Koön och Marstrand skulle dock vinna på att i så stor utsträckning som möjligt använda en och samma sort av vardera möbel. Det skapar en enhetlig identitet för samhället och dessutom det underlättar skötsel när man har samma typ rakt över.

Marstrand och Koön är kulturhistoriska platser och därför bör den offentliga möbleringen anpassas efter detta. Förutom att den ska smälta in väl i miljön ska den vara tålig, lättskött och långlivad. När det gäller parksoffor ska det vara möjligt att handikappanpassa dem genom att montera armstöd och öka sitthöjden. För urnor gäller inte minst att de ska vara svåra att välta.

Utbytet av den offentliga möbleringen bör ses på lång sikt. Det är först när befintliga möbler behöver bytas ut på grund av ålder eller att de gått sönder som de bör bytas ut. Dock kan ett omfattande utbyte av papperskorgar övervägas - framförallt bör de gröna plastpapperskorgar som återfinns på flera ställen bytas ut.

## Standardmodeller

Följande modeller föreslås bli standardmöbler på Marstrand och Koön:

### LESSEBO, från Byarums Bruk (olackad)



Pris: 5200-7200 kr

Pga av den maritima miljön med saltpåverkan bör bänkarna vara olackerade för att undvika avflagnande färg.

*Gavlar: Sandgjuten aluminium. Lagerhålls natur (rå aluminium) och svart. Rygg- och sittplankor: Tillverkade av 50 x 150 mm virke. Finns i följande utföranden: - Furu, målad mörkgrön i NCS S 7020-B 90 G- Mahogny, oljad- Ek, oljad Krysstag i rygg: Tillverkad av 13 mm 4-kantsjärn. Varmgalvaniserat. Lagerhålls natur och svart. Andra träslag, färger och längder offereras. Som tillbehör finns en avpassad, gjuten bricka att lägga under gavelns fot. Härmed kan sitthöjden ökas eller ojämnheter i markplanet elimineras. Brickan finns i tjocklek 10, 20, 30 resp. 50 mm. I Lessebo-serien ingår även bänk, bord, rundsoffa, rundbänk och dubbelsoffa. Mått: längd 200 cm, djup 63 cm, höjd 84 cm, sitthöjd 43 cm. Vikt: 50 kg. Lessebo är förberedd för förankring i marken. Lessebo kan handikappanpassas. Made in Sweden*

### Quadra, från Jansson & Partner AB



Pris 2950 kr

*Papperskorg Quadra är en papperskorg för markmontage som är på ca 80 liter. Finns även modell XL för 160 liters-säck. Den är tillverkad i 2-4 mm plåt och varmgalvaniserad. Varmgalvanisering (varmförzinkning) är det bästa skyddet mot rost.*

*Quadra levereras med säckring för att säcken ska vara lätt att byta samt att säcken ej ska synas. Quadra har låsbart lock.*

*Material: Varmgalvaniserad 2-4 mm plåt  
Färg: Lagerförs i svart RAL 9005 och grön RAL 6009  
Volym: ca 80 liter  
Bredd: ca 35 cm  
Höjd: ca 108 cm*

### SOFIERO, från Byarums Bruk



Pris ca 7000 kr

*Tillverkad i sandgjuten aluminium. Levereras natur (rå aluminium), svart eller målad i valfri färg.*

*Kärlet ritat för Sofiero Slott av Kronprins Gustav Adolf (sedermera Kung Gustav VI Adolf) - troligen på 1920-talet. Mått: höjd 65 cm, bredd 79x79 cm. Vikt 84 kg. Made in Sweden*

### Ekfät, från t ex Thorslundskagge



Pris ca 700 kr

*Ekfät passar bra in i kulturhistoriska miljön på Marstrand och har dessutom flera fördelar: den är svår att välta och har ett mycket överkomligt pris. Finns i många olika storlekar.*



# Analys - offentliga rummets möblering

## Nedskräpning

I enkätundersökningen våren 2007 framfördes en del synpunkter om att Marstrand upplevs skräpigt om somrarna. Det var såväl hundbajs som skräp i parker, det var engångsgrillar på klippor och det var skräp och toapapper i naturmarkerna. Engångsgrillar är ett vanligt problem då dessa inte kankastas i vanliga papperskorgar p.g.a brandrisken. På andra platser har man satt upp särskilda kärl i metall för just engångsgrillar. Detta bör övervägas även på Marstrand på de mest utsatta platserna.

Fler papperskorgar kan behövas längs promenadslingorna på Marstrand för att minska nedskräpningen längs dessa. Dock är det ur skötselsynpunkt svårt att ha papperskorgar längs de ibland för fordon svårframkomliga stigarna, varför papperskorgar kanske bör placeras vid stigarnas entrépunkter.

Att slänga trädgårdsavfall i naturmarker är olagligt. Detta beteende bör uppmärksammas och motarbetas.

## Sittmöjligheter

I samma undersökning som ovan framfördes också en del synpunkter på att det fanns för få parksoffor på Marstrand. Möjligtvis kan de ha syftat på vinterhalvåret eftersom det om somrarna finns gott om parksoffor i parkerna. Möjligen kan det saknas parksoffor längs promenadslingorna - äldre och svaga personer behöver slå sig ned med jämna mellanrum under längre promenader - och även på kajen vid färjeläget.

En viktig åtgärd när det gäller sittplatser är att skapa *trevligare* sittplatser. Det gäller både i parkerna - parksoffor i lugna miljöer med blommor och dofter omkring sig - och i lekplatserna - parksoffor inbjudande arrangerat med grönska omkring.



Exempel på en tråkig sittgrupp i stadsparkens lekplats.

# Analys – aktuella planer

## Mål och riktlinjer vid exploatering på Koön/Marstrand från Park & Natur

*Följande text är framtagen i samband med den "Idealbild" för ett hållbart Marstrandssamhälle som togs fram under 2007.*

Utomhusvistelse och rekreation är livsviktigt. Det är ett måste för att upprätthålla en god hälsa, såväl fysisk, psykisk som social hälsa. Att kunna erbjuda goda förutsättningar för utomhusvistelse – friluftsliv, promenader m.m. – är ett relativt billigt sätt för samhället att investera i en god folkhälsa. Kommunernas stadsplanering påverkar möjligheten för invånarna att snabbt och enkelt kunna nå rekreationsområden. Det är närmiljön som har en avgörande betydelse för om man är fysiskt aktiv, vistas utomhus eller bedriver friluftsliv.

I en stor stad är det parkerna som står för stadens natur. Det är här tystnaden och lugnet råder, det finns träd, blommor, fjärilar m.m. Parken är en återhämtningsplats där vi får vara ifred från intryck och ljud som ska sorteras i hjärnan i ett högt tempo. Parkerna är viktiga offentliga mötesplatser som ska tillgodose människors behov av rekreation och lek, och för många äldre människor är parkpromenaden dagens stora höjdpunkt. Det är då man möter och kan få hälsa på andra människor och därmed får delta i det sociala livet i staden.

På Koön finns inga anlagda parker. Däremot finns det gott om naturmark – stora vidsträckta ytor som är präglade av skärgårdslandskapet. Dessa ytor fyller samma funktion för människorna på Koön som en stadspark gör för människorna i en stor stad. Det är här man promenerar, det är här man njuter av lugnet och det är här man mår bra. Det är inte bara människorna som har tillgång till naturmarkerna. Landskapet innehåller också stora värden för såväl djur- som växtriket.

Att förtäta delvis redan exploaterade ytor genom att finna lucktomter eller skapa ett större bostadsområde likt "Myren" ses som den bästa lösningen för nya bostäder. Dock skulle detta innebära att befintliga invånares närmiljöer skulle förändras, och många av de allra lättillgängligaste naturmarkerna och promenadslingsor skulle förlora i värde. Därför måste dessa lättillgängliga naturpromenader ersättas på annat håll, och det sker lämpligen i det vackra och värdefulla landskapet i Koöns västra och norra delar. Här är marken idag kuperad och svårframkomlig på många håll, och det är få vägar eller stigar som leder ut och runt dessa marker. Vår ståndpunkt är med andra ord att förtätning är en god åtgärd, men kompensation måste ske genom att

erbjuda nya iordningsställda stigar som dels gör att det blir enkelt att ta en promenad (även med barnvagn eller rullstol) ut till omkringliggande naturmarker, och dels binda ihop olika stigar i dessa marker så att man ta promenera runt utan att behöva vända och gå tillbaka.

De stora parkeringsplatserna på södra sidan av infartsvägen är idag vanprydande och utrymmeskrävande. Att ersätta dessa med parkeringsdäck och bostäder anses inte störa landskapsbilden eller förfula ön. Dock är det viktigt att bevaka den påbörjade strandpromenaden på Hedvigsholmen. Om bostäder eller andra funktioner byggs på Hedvigsholmen ska ytorna närmast vattnet tydligt vara tillgängliga för allmänheten – förslagsvis genom en fortsättning av strandpromenaden. Detta är inte minst viktigt då det på andra sidan av Ringplan, vid Muskeviken, inte finns någon sammanbundet stråk längs vattnet.

På Koöns norra delar pågår genom Länsstyrelsen stora projekt för natur- och landskapsvård. Stora exploateringar här skulle göra stor skada på dessa projekt. Dock kan några områden närmast Marstrandsvägen och öster om Mjölkekilen vara lämpliga att exploatera på utan att inkräkta på landskapsvårdsprogrammet. Även här bör möjligheten att utveckla promenadstigar ses över.

Om antalet invånare på Koön ökar, så ökar också behovet av lekplatser. Park & Naturs ambition är att skapa lekplatser som fungerar som mötesplatser för både barn och föräldrar. Utvecklingen går mot färre men större kommunala lekplatser som kan erbjuda fler aktiviteter än vad den egna bostadsgårdens lekplats kan göra. De kommunala lekplatserna skall också göras tillgängliga för alla, t ex med fallskyddsunderlag av gummiplattor som rullstolar kan ta sig fram på.

På Koön finns idag två kommunala lekplatser. Den första ligger vid Fredrik Bagges Gata och håller allt eftersom på att avvecklas som lekplats. Anledningen är framför allt att den ligger för nära en trafikerad gata. Den andra lekplatsen ligger mellan Parkgatan och Nygatan. Här möts flera gång-/cykelbanor och platsen ligger skyddad från biltrafik. Det finns plats att utvidga denna lekplats i nordöstra delen, på andra sidan av gång-/cykelvägen. Därmed kan en betydligt större och attraktivare lekplats erbjudas som fungerar just som en mötesplats.

Lekplatsen vid Fredrik Bagges Gata bör då kunna säljas ut som lucktomt.

# Analys – enkätundersökning

En enkät beträffande grönytor på Koön och Marstrand delades ut till slumpmässigt valda invånare en dag i mars 2007. Ca 100 enkäter delades ut, och ca 40 svar har inkommit. Detta ger inget fullständigt svar över hur grönytor upplevs, men väl en mycket god fingervisning. Av de svarande är ca 40% mellan 21-60 år, och ca 60% över 60 år. Endast en person under 21 år har svarat.

Med enkäten fick invånarna kommentera positiva och negativa platser på öarna, vilka promenadlingor de använder, positiva och negativa synpunkter på lekplatser och parker liksom synpunkter på skötseln av ovanstående områden. Till sist fick de ge fria exempel och idéer på hur grönområdena kan förbättras i området.

Nedanstående utvärdering är en tolkning och sammanfattning av vanliga synpunkter och kartor över de mest frekvent använda promenadlingorna.

## Utvärdering av enkätsvar

Skötseln får överlag ett ganska gott betyg, men även bedömningar som "under all kritik" och "oacceptabel". Även de som svarar att skötseln är god har ofta någon anmärkning som de gärna ser en förbättring på. Här följer kommentarer och synpunkter på både skötsel och utveckling av grönområdena.

### Vanligen förekommande synpunkter:

1. Promenadlingorna på framförallt marstrandsön är undermåliga. De är skräpiga, dåligt underhållna (broar, räcken och underlaget nämns) och saknar toaletter.

2. Skräpigt. Synpunkter framförs om att det är alldeles för skräpigt i såväl naturmarker, promenadlingor, kajer och parker. Fler och större soptunnor, som dessutom töms oftare, är önskemål. Även hundbajs klagas det på i parkerna.

3. Öarna, oftast åsyftas paradisparken på Marstrand, är alldeles för fattiga på blommor och prakt. Lummighet och blomsterlök efterfrågas.

4. Nakenbadet är en plats som upplevs som mycket positiv, men det framförs synpunkter på att underhållet är mycket eftersatt. Överlag framförs flera synpunkter på att det finns för få badplatser med badtrappor på de båda öarna (klipporna anses hala att bada ifrån)

5. Lekplatserna lider av eftersatt skötsel, är tråkiga och borde förbättras.

6. Generellt saknas det parksoffor på Marstrand. Både i parker, lekplatser och längs promenader.

### Sporadiskt förekommande synpunkter:

Stadsparken är tråkig

Ta omedelbart bort hundbajsbehållaren på Fredrik Bagges Gata – fall för hälsovårdsnämnden.

Snygga till i parkerna

För tjockt grus i parkerna

Nytt staket runt lekplatsen i stadsparken

Skapa en sandstrand vid sprängstensutfyllnaden

Blå Huset är fult och malplacerat

Grönomr vid Parkg. bakom Konsum är fult, stökigt, skräpigt. Bort med bilarna.

Infarten till Koön och Marstrand är bedrövlig.

Palmer vore fint.

Belys den fascinerande berättelsen om Lasse-Maja mycket mer.

Använd tunga blomsterurnor som ej kan vältras.

Fler skulpturer.

Sätt upp skylt "bada ej din hund här". Tänk på allergiker.

Vägen upp till danska utkiken bör röjas.

Engångsgrillar slängs överallt.

Belysning på något promenad/motionsspår för motion vintertid

### Synpunkter från tidigare arbeten

Synpunkter och idéer rörande grönområden som kom fram i arbetet med charetten 1-3 juni 2006:

Vackrare entré

Öppna för vackra utblickar från Marstrandsvägen

Knyt ihop promenadstiggar på Koön

Spara grönytor och natur på Koön

Utveckla badplats vid gamla kallbadhuset

Spång över Mjölkekilen

Flytta bensintappen och möjliggör promenad längs vattnet

Skapa attraktivare torg vid Ringplan

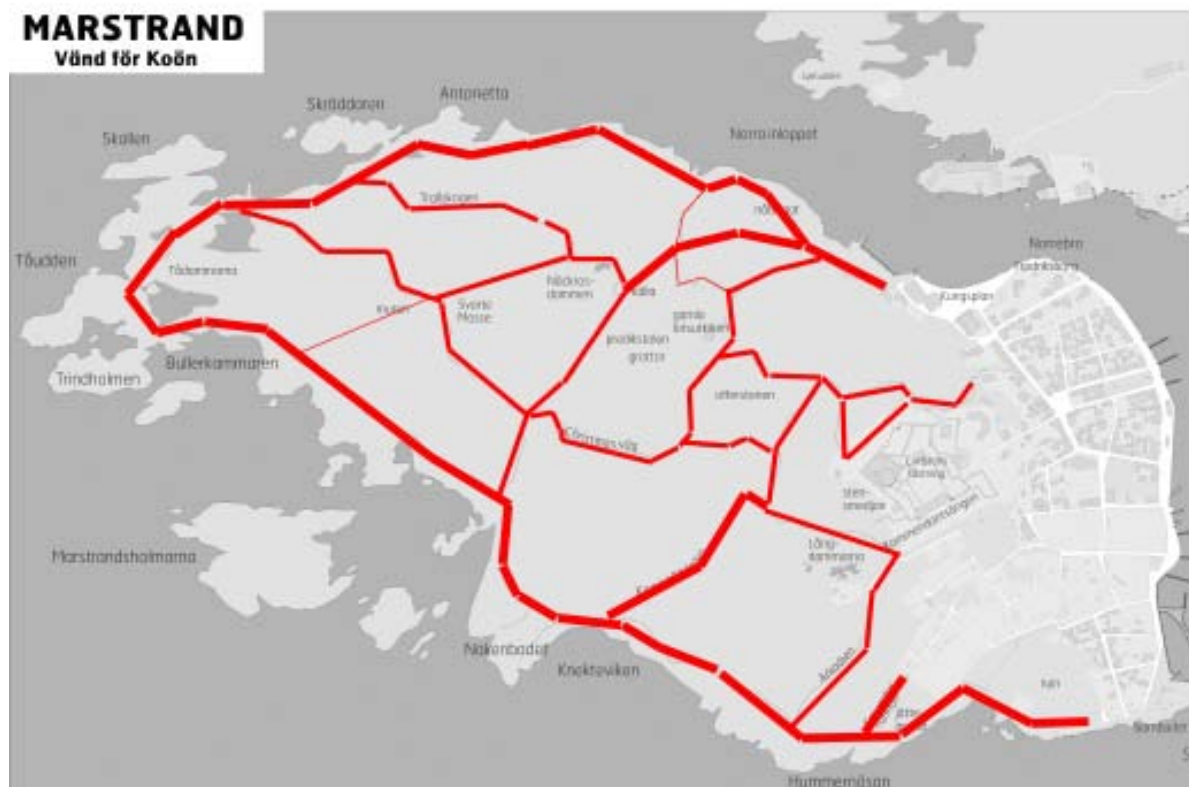
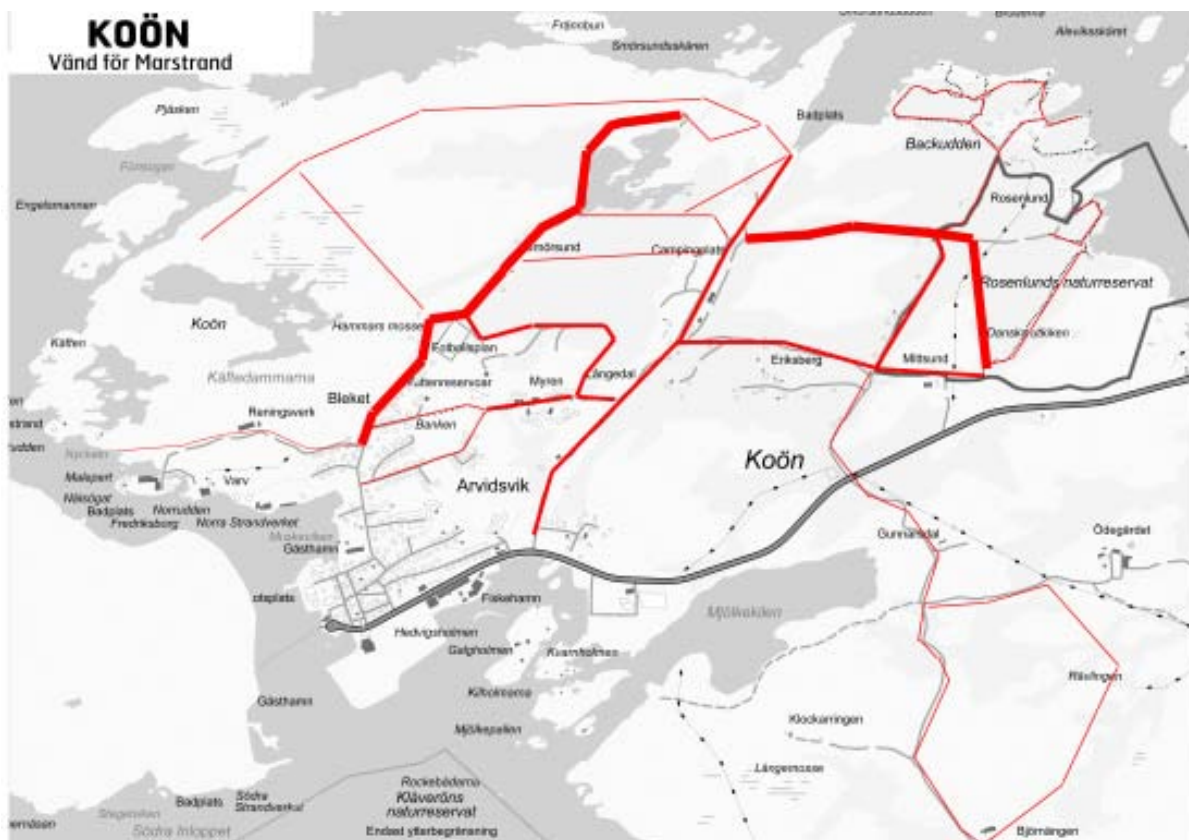
En enkätundersökning genomfördes under våren 2007 på Koön-Marstrand.

# Analys - enkätundersökning

## Promenadstråk

Hur rör sig invånarna när de tar promenader i naturen på Marstrand och Koön? De röda linjerna symboliserar hur

invånarna beskrivit att de promenerar. Desto bredare linje, desto flitigare använt.

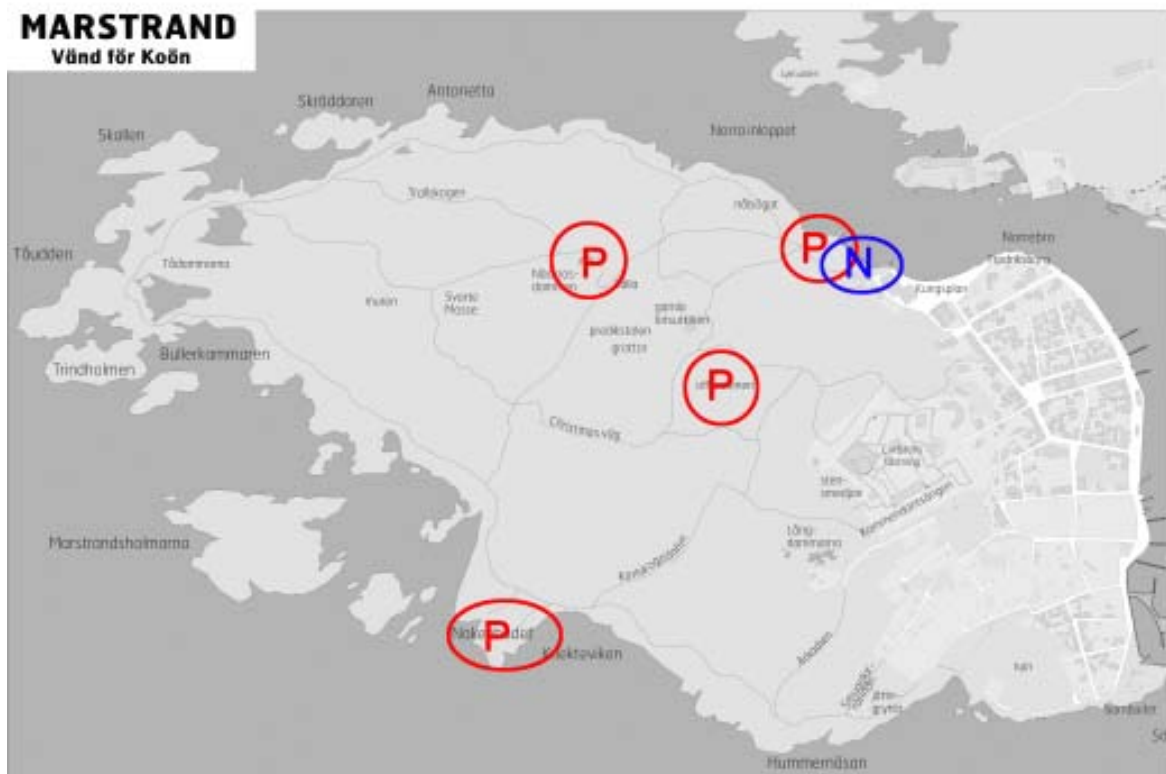
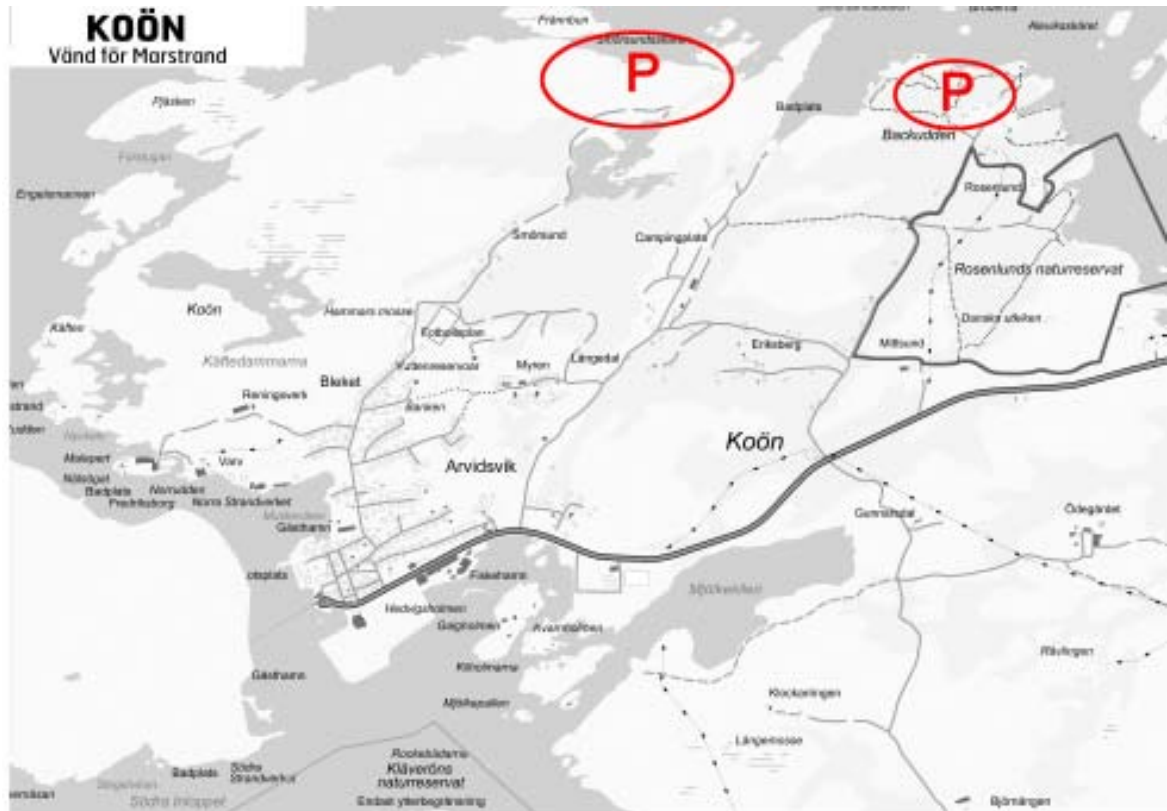


# Analys - enkätundersökning

## Positiva och negativa platser

Vilka platser upplevs som positiva respektive negativa (t ex en favoritplats där man ofta vistas, eller platser som är otrugga, fula eller som har störande verksamheter).

Svaren var väl spridda, och det var svårt att se något tydligt mönster. På kartorna nedan redovisas platser som upplevs som extra positiva (P) eller negativa (N) av minst tre personer.



# Idébank

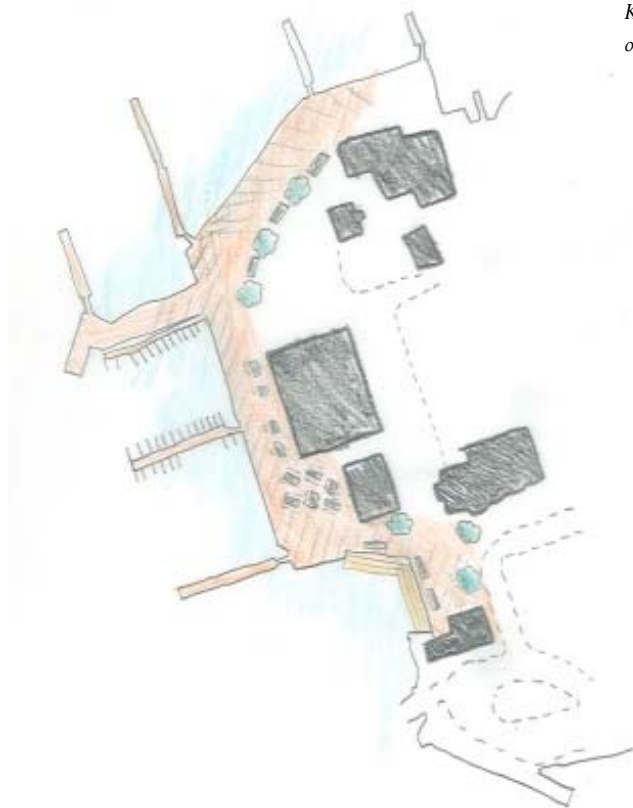
## Attraktivt torg och strandpromenad på Koön

Upprusta torget. Blomlådor (inte minst de som står som avgränsar uteserveringens yta) byts ut. Skapa en eller ett par trevliga planteringsytor, kanske träd i torgets bakkant. Bind ihop torget med en kort strandpromenad som går utmed kajen förbi uteserveringar och småbåtshamnen. Markplattor istället för asfalt. Sittplatser och blommor ska finnas, gärna en träbrygga längs kajen. Papperskorgar och parksoffor byts mot snyggare modeller.

Det här är ett mycket stort projekt som inte ryms inom Park & Naturs ram, men det är likväl en viktig åtgärd som skulle behöva lyftas i högre forum.



*Kajen och torget på Koön kan utvecklas och bli en mycket trevligare plats.*



### *Inspirationsbild*

*- Man behöver bara förflytta sig till andra sidan sundet för att få inspiration*

# Idébank

## “Hälsans stig” på Koön

Genom att skapa en “Hälsans stig”, eller Koön-promenaden, i stil med de promenader som Kungälv kommun genom FALK (numera Folkhälsogruppen Kost & Motion) gjort i andra stadsdelar kan man locka ut invånare och besökare till rekreation och naturupplevelser och därigenom gynna folkhälsan.

Det finns flera målpunkter värda att berätta om på en sådan här promenad på Koön. Exempel är försvarets nedlagda anläggningar (1), vattendammarna (2), fornlämningar (3), Backudden (4), Rosenlunds naturreservat (5) m.m. Ett intressant inslag vore att engagera den lokala skolan och skapa en form av pedagogisk promenadslinga som de kan nyttja.

Ett stort plus när man tar fram Koön-promenaden

är att man på kartan får med samtliga promenadstigar på ön, vilket kan göra att fler uppmärksammar dessa och använder naturen.

Förslag till sträckning syns nedan. För bästa resultat bör man i samband med promenaden förbättra promenadnätet genom att åtgärda någon eller några av de brister som tas upp i analysen. Man kan då tänka sig en annan, ännu bättre sträckning, eller en sträckning som blir fullt framkomlig med barnvagn.

Bänkar och papperskorgar bör finnas utmed promenaden, eller åtminstone vid dess entrépunkter.



En uppmärkt stig med karta och information om sevärdigheter som passeras kan locka människor till natur och motion.



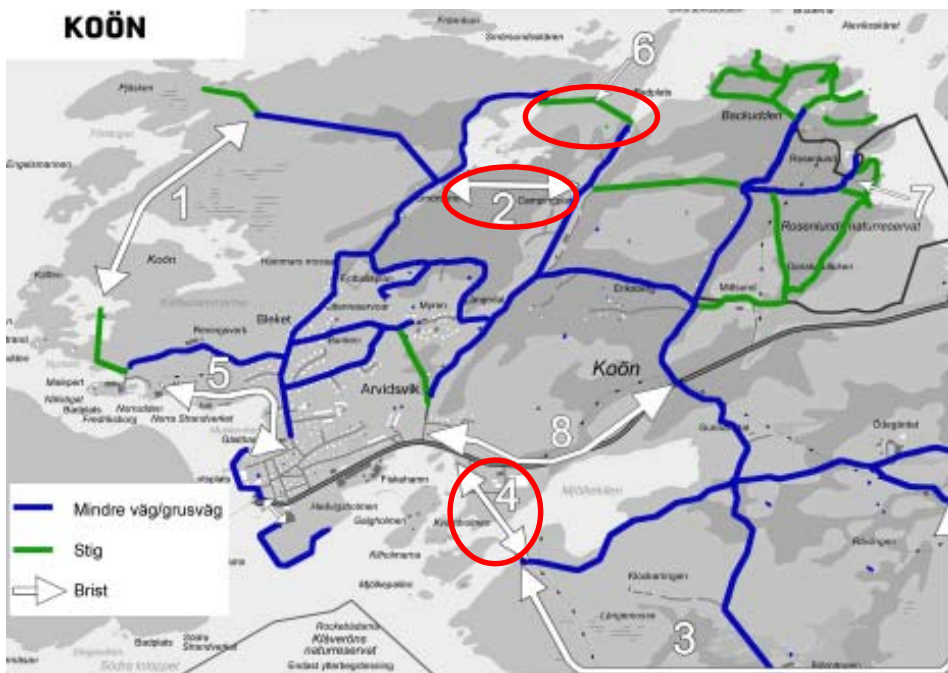
Ex. på hur karta och sevärdigheter på Kastellegårdspromenaden presenteras.

# Idébank

## Förbättra promenadvägsnätet på Koön

Det finns flera brister bland promenadstigarna och promenadvägarna på Koön. Framförallt handlar det om att slingorna behöver knytas ihop - det finns för många återvändsgränder. Dessutom bör några stigar göras iordning och breddas.

Bilden nedan visar brister i gångvägsnätet. De som bör prioriteras är inringade med röda ringar.



Det finns flera brister i promenadstignätet som kan förbättras.



Två exempel på hur man kan lösa svåra passager. Den vänstra hjälper dock inte personer med rullstol eller barnvagn. Den högra ligger i den södra av Käftedammarna, men tyvärr tar stigen abrupt slut där denna tar slut. Kanske kan man tänka sig en liknande lösning över Mjölkekilen. Trappan på den högra bilden är tagen vid Smörsundsdammen och utgör en viktig förbindelse mellan två större stigar.



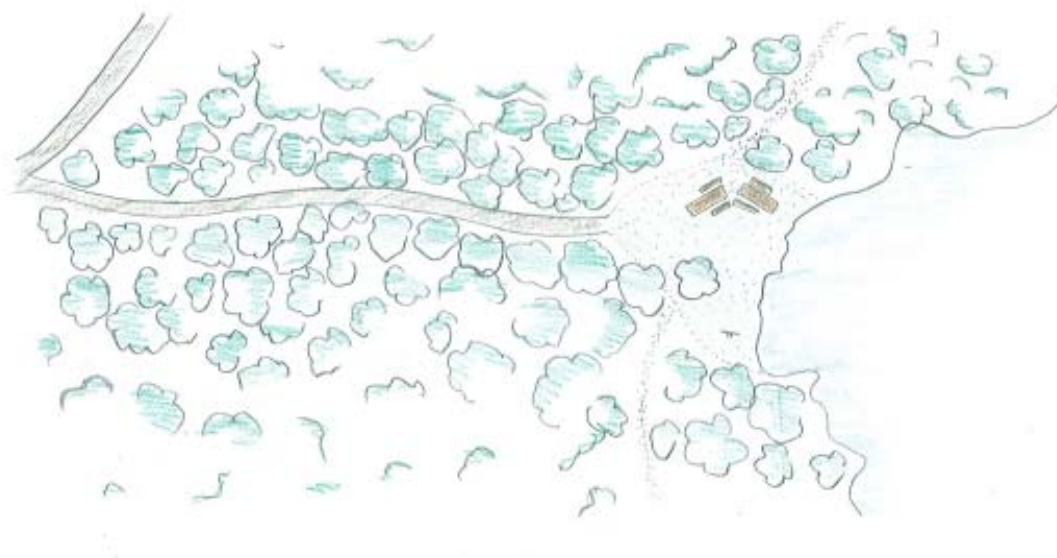
## Idébank

### Tillgänglighetsanpassat utflyktsmål i Rosenlund

Promenadvägen är framkomlig med rullstol och barnvagn *nästan* hela vägen till vattnet. Bredda och jämna till stigen även denna sista sträcka, och skapa en vacker plats med handikappanpassade picknickmöbler och informationstavlor om omgivande växter, djurliv och natur. En parkeringsplats för färdtjänstfordon kan relativt lätt

ordnas längs gångvägen. Med tiden kan platsen utvecklas ännu mer och t ex bli en bra naturpedagogisk plats för skolelever etc.

Oavsett idéns verklighetsställande så bör det aktuella området röjas kontinuerligt från uppväxande sly, annars har området snart växt igen.



Här kan man anlägga ett enklare utflyktsmål som är tillgängligt för alla. Stigen (vänster bild) behöver breddas den sista sträckan ned mot vattnet, och utmed körvägen (högra bilden) kan relativt enkelt en parkeringsplats för färdtjänstfordon anläggas.

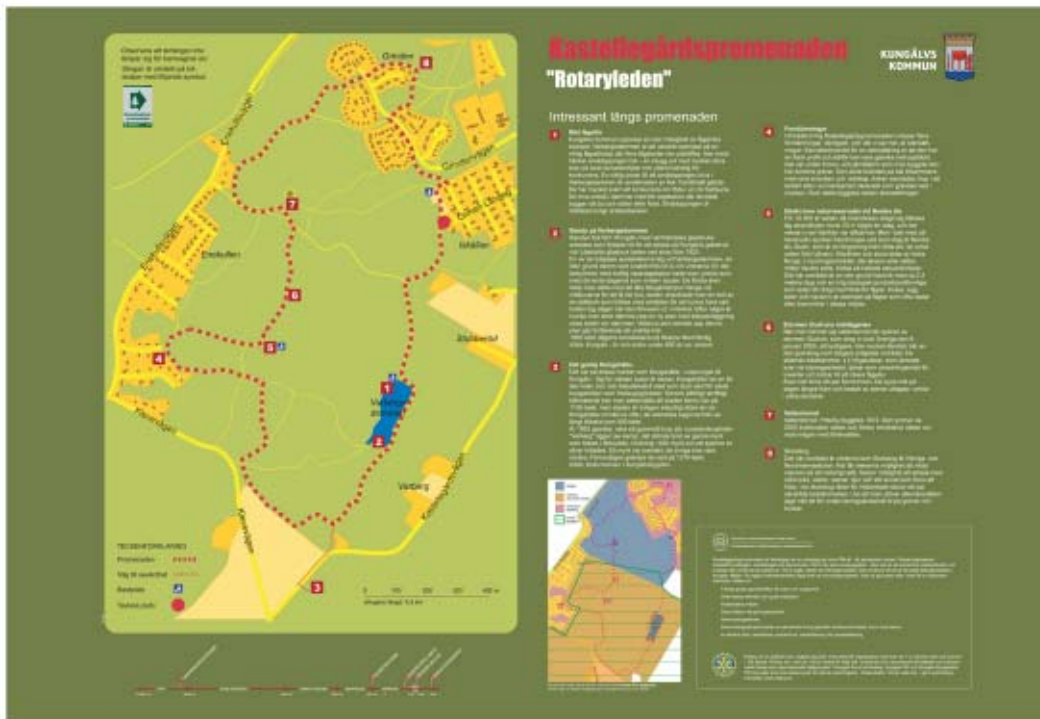
# Idébank

## Upprustning av promenadstigar på Marstrand

Utveckla ett samarbete med Sällskapet S:t Eriks. Erbjud dem hjälp med en skötselplan eller var behjälplig och svara på frågor om hur man bäst sköter naturmarker och dammar osv. De säger sig vara aningen osäkra emellanåt.

Investerar en summa i att förbättra och rusta upp promenadstigarna på Marstrand. De ligger inte på kommunal mark – men det är av kommunalt intresse att de hålls i skick.

Tavlor med kartor över promenadslingor och kort beskrivning av utvalda målpunkter sätts upp vid lämpliga ställen, t ex vid de vanligaste "entreerna" till promenadstråken. Utmärkningen av stigarna i fält kan också behöva en tillsyn och förbättring



En bra informationstavla över gångstigar och valda sevärdigheter som passeras bör finnas på strategiska ställen för att locka ut invånare och besökare i naturen. Här är ett exempel på tavlan som vi satte upp vid Kastellegårdens promenadslinga.



Det finns flera promenadstigar och vackra målpunkter på Marstrand. Att hitta runt och kunna orientera sig är dock inte så lätt om man inte känner till trakterna.

# Idébank

## Fler blomlådor och parksoffor på kajen på Marstrand

Blomlådor och parksoffor ställs ut i grupper på kajen. De kan med fördel vara stationära blomlådor som fylls med tulpaner om våren, annueller om sommaren och ljung om hösten. Kajen är viktig, den välkomnar besökarna och invånarna till Marstrand. Standardmöbler för Marstrand ska användas.



*Planteringar (kanske skulle agave som illustreras på bilden passa in på Marstrand?) och parksoffor på kajen där man kan sitta och iaktaga folklivet eller vila i väntan på färjan kan bli uppskattat. Dock är placeringen av parksofforna mycket viktig. De bör stå betydligt mer vindskyddat än vad illustrationen visar - helst ska nog stå med fasader i ryggen.*

# Idébank

## Värna om silverpoppelns fortlevnad

Ta sticklingar på det sjuka trädet som kan drivas upp till ett nytt träd med samma gener som kan ersätta originalträdet när detta dör. Hartill är gärna behjälplig med detta, men det ska för bästa resultat utföras i februari-mars.

Uppskattad kostnad: 1000 kr /år

I samarbete med: -



*Silverpoppel på Rådhusorget har drabbats av angrepp och är sjukt. Med konsekvent trädvård kan det säker överleva ett bra tag till - men vad ersätter vi det med när det dör?*



*Det är dags att ta sticklingar på silverpoppel som planterades 1866 för att bevara dess gener och kunna återplantera den dag då trädet inte orkar med längre.*

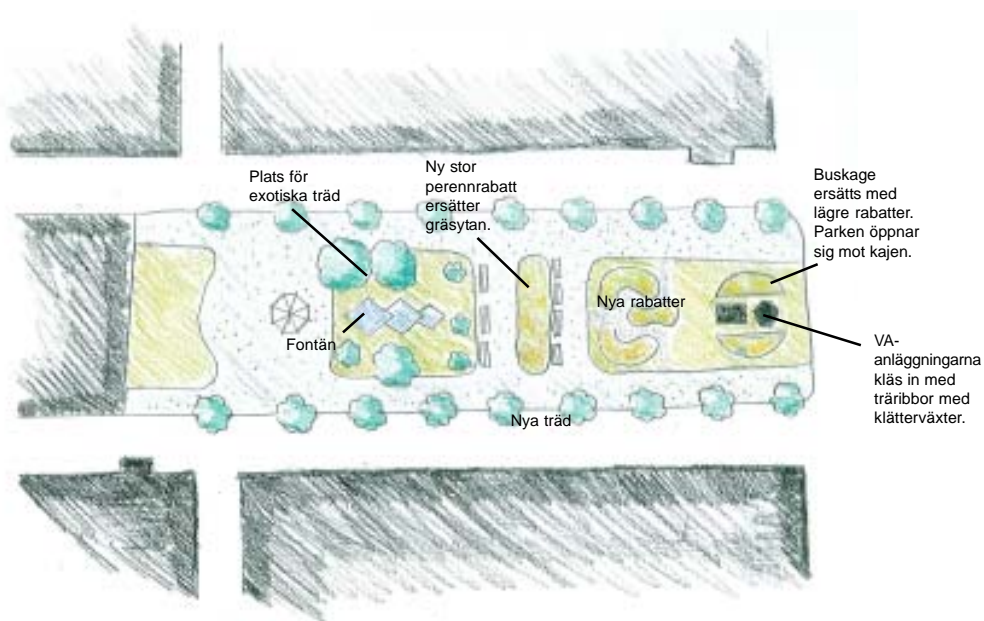
# Idébank

## Utveckla Paradisparken

Ta ned den gamla trädraden på parkens södra sida. Ersätt med samma art och på samma sätt som på parkens norra sida.

Ta ned buskaget runt pumpstationen. Klä in pumpstationen i spaljë av träribbor och låt kaprifoler och rosor klättra. Ersätt buskaget med perenner som gör att parken öppnar sig mot kajen och vattnet.

Öka blomsterprakten genom att plantera återkommande lökväxter och perenner i stora mängder. Öka antalet och storleken på rabatterna. Plantera ett par udda och vackra träd. Anlägg en damm eller fontän som blir blickfång.



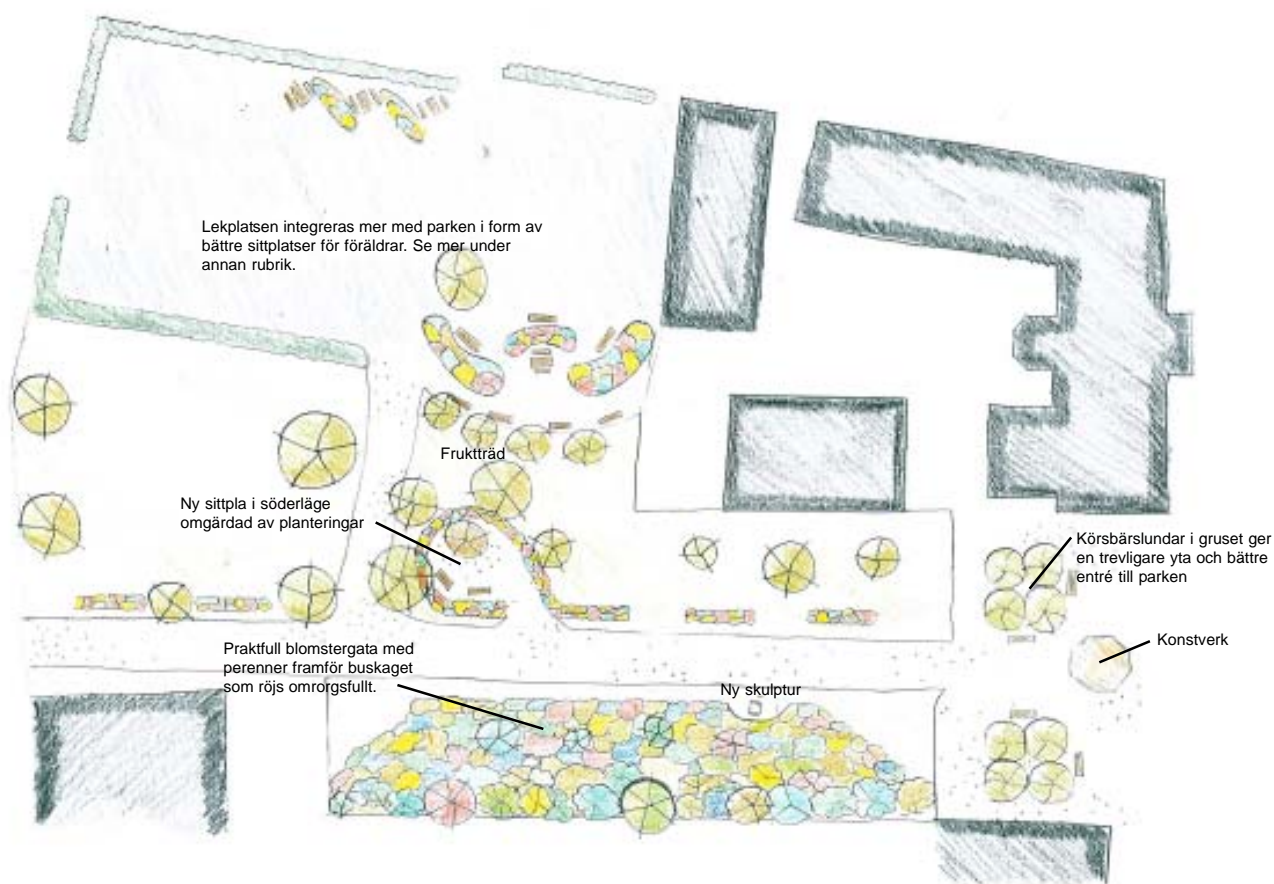
*Dags att ta bort det fula buskaget som gömmer VA-anläggningarna och ersätta med lägre perenna växter - och låta parken öppna sig mot kajen och havet. Varför inte klä in VA-byggnaderna i heltäckande spaljë (som på högra bilden) och sen låta växter klättra härpå. Då slipper man gömma dem och de kan bli en vacker tillgång i parken istället.*

# Idébank

## Utveckling av Stadsparken

Skapa en ordentlig "blomstergata" genom att röja och snygga till i buskaget längs parkens södra sida, och plantera perenner framför detta. Buskarna blir då en vacker bakgrund för de lägre blommande perennerna. Sittplatser inbäddade i grönska och blommor skapas i samband med detta. Den tydliga, raka och lite pompösa gångpassagens utseende ska dock inte störas, utan kompletteras med ökad mängd blommor på båda sidor. Den tomma singelytan

föreslås bli en del av parken med blommor och parksoffor – eller kanske ett konstverk? Perenner, tillsammans med olika lökar, föreslås i rabatterna istället för annueller och rosor som idag är fallet. Några blommande äppelträd planteras längs gångens norra sida, och här ordnas också en trevlig sittplats inbäddad i rabatterna. Slutligen införskaffas också en staty eller skulptur tillsammans med Kulturförvaltningen som kan ersätta den stulna "Badpojken".



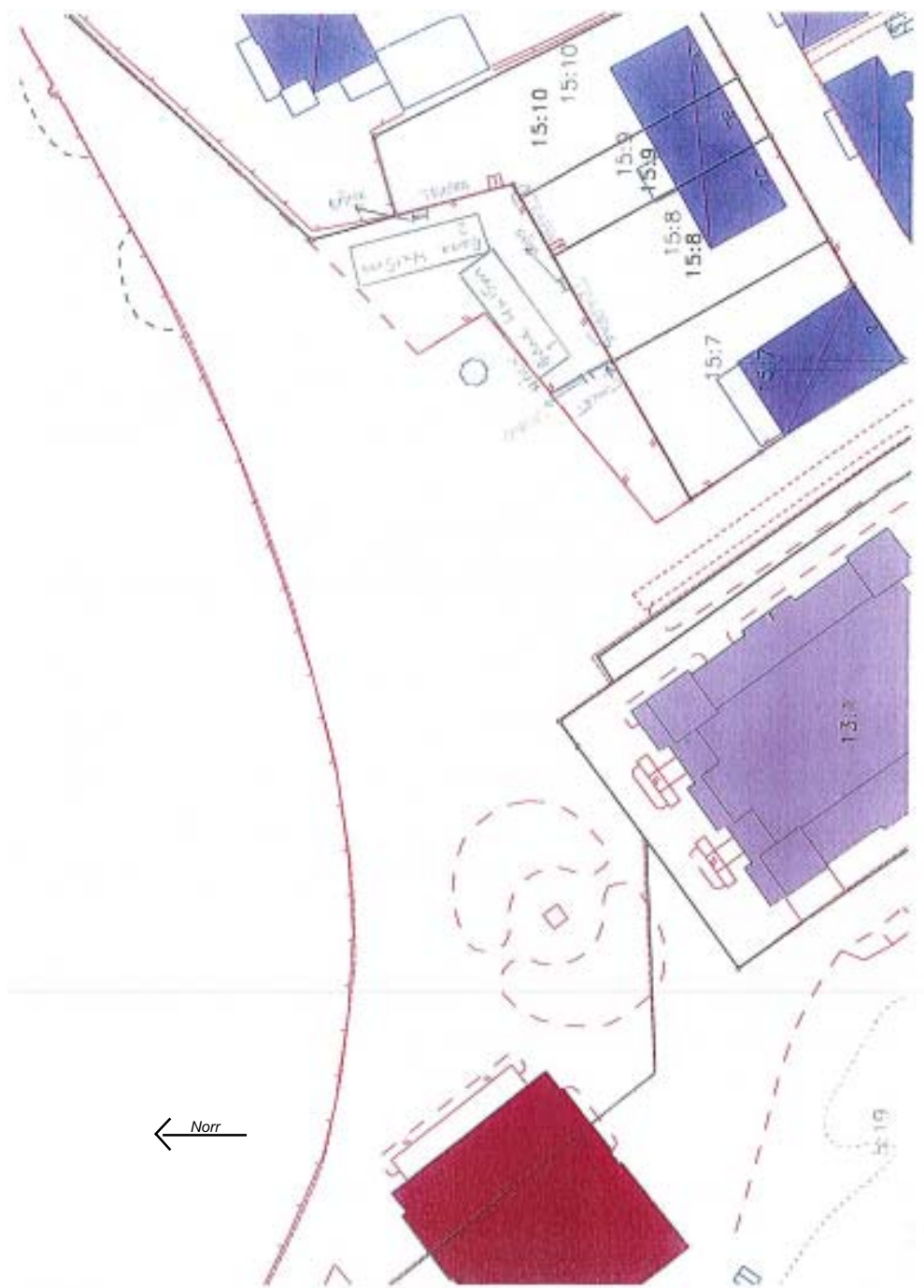
*Två inspirationsbilder över blomstergator med både buskar och perenner med tydlig karaktär av engelsk praktrabatt.*

# Idébank

## Bouleplaner på Badhusplan

Anlägg en bouleplats med två bra boulebänor och ett par parksoffor. Ett par träd som tillägg till häcken för att skydda mot det emellanåt hårda klimatet kan övervägas.

Skärgårdsutvecklare Sofi Petersson arbetar med ett förslag.



Förslag på boulebänors placering vid badhusplan från skärgårdsutvecklare Sofie Petterson.

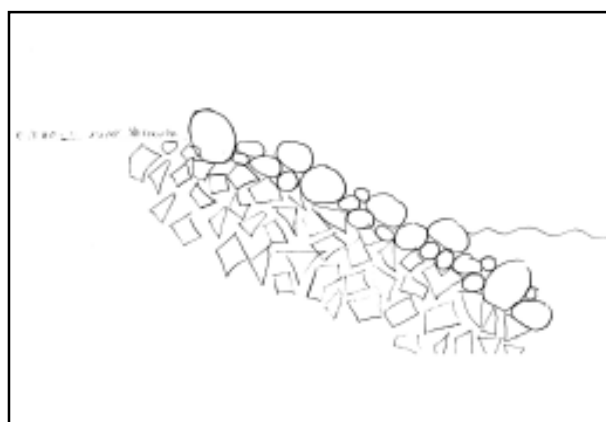
# Idébank

## Iordningsställande av sprängstensutfyllnaden

Gör platsen tillgänglig genom att täcka sprängstenen med rund natursten. Så saltålig gräs- och ängsblandning på de platta ytorna så att dessa blir tillgängliga för att solbada på. Badtrappor anordnas. Är platsen bra för ett handikappbad?



*Platsen för det gamla kallbadhuset är idag ett tråkigt inslag i Marstrands kustlinje. Stora vågor som slår mot land gör att platsen är svår att göra någonting bra utav.*



*Ett eslut från Länsstyrelsen säger att platsen måste göras iordning och minst två badistigningsplatser anordnas. En bra inspiration kan man hitta vid det nya badet på Hedvigsholmen - men även här är det problem med havet som sköljer över och flyttar stenarna. Om det är möjligt bör sprängstenen täckas med slätare natursten, och man bör försöka etablera gräs- och örtväxt på de plana ytorna.*



# Idébank

## Nya papperskorgar

Först och främst bör alla fula gröna papperskorgarna bytas mot standardmodellen för Marstrand. Därefter byts papperskorgar, parkbänkar och blomurnor allteftersom de gamla blir uttjänta.



# Idébank

## Attraktivare lekplats i Stadsparken

Lekplatsen behöver en uppfräschning. Roligare lekredskap och bättre gestaltning vore ett stort lyft för områdets huvudlekplats.



**Område 1:** Genom att ta bort en av de två sandlådorna erhålls en stor sammanhållen yta som rymmer en ordentlig klätterlek. Knyt an till Marstrands skärgårdsprägel och skaffa en stor klätterbåt. Se bild.

**Område 2:** Parken integreras bättre i lekplatsen och trevliga sittplatser anläggs för föräldrarna som väntar på sina barn. Området ges ett fallskyddsunderlag av gummi vilket ökar tillgängligheten för funktionshindrade. Roliga lekredskap införskaffas (eller återplaceras). Tänk på tillgängligheten. Vattenlek (se bild) är en ovanlig men älskad lek på våra lekplatser - det skulle passa perfekt på Marstrand. Den upphöjda konstruktionen gör dessutom att det lämpar sig väl även för rullstolsburna barn.

*Båt- och fartygsinspirerade klätterlekar finns hos de flesta leverantörer.*



*Att leka med vatten är ofta en favorit bland barnen. Här vattenlek från Kompan.*

# Idébank

## Utveckling av lekplatsen på Parkgatan, Koön

Lekplatsens bra läge gör att den kan bli en uppskattad lekplats bland barnen på Koön. Den måste dock bli betydligt större och intressantare. Det finns gott om plats att bygga ut lekplatsen på motsatt sida av gångvägen som korsar området. Här finns naturliga sluttningar och goda förutsättningar för att skapa någonting riktigt bra.

Lekplatsen bör, för att inte falla i fällan att se ut som alla andra lekplatser gör, nischas sig och bli en tydlig naturinspirerad lekplats. Först och främst kan den innehålla tåliga bärbuskar såsom vinbär. Vidare kan det finnas balansstockar, pilhyddor, bambulund, klätterstenar osv.



Det finns många spännande naturliga eller natur-liknande lekredskap som kan sätta en annan karaktär på lekplatsen än den klassiska lekplatsen. Här är exempel på klätterstenar, pilkojor, klätterstock och vinbärsbuskar.

# Idébank

## Lekplatsen bakom dagis, Koön:

Kan den här lekplatsen bli en kombinerad lekplats för allmänheten och dagiset? Tillgänglighet kontra inhängning måste vägas. Hur gör man för att allmänheten lätt ska nå den? Kan det närliggande bostadsbolaget vara samfinansiär? Det förbättrar deras utemiljö avsevärt.

# Idébank

## Aktiviteter till parkerna

I Paradisparken finns en paviljong som alldeles för ofta står oanvänd. Utnyttja denna genom att tillsammans med kulturförvaltningen anordna olika sommarevenemang. Arrangera en gratis barnteater för alla barn, eller gynna folkhälsan med gratis gymnastik en kväll i veckan. Möjligheterna är många!

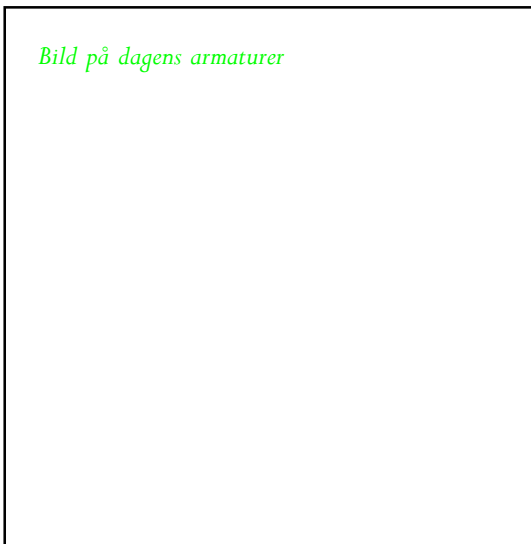


*Parker är till för att användas. Att arrangera gratis gymnastik på somrarna stimulerar till motion och utomhusvistelse och kan vara en billig investering för en bättre folkhälsa.*

# Idébank

## Se över belysning och armaturer på Marstrand

Befintliga armaturer och belysningsstolpar på Marstrand överensstämmer ofta dåligt med den kulturhistoriska miljö de befinner sig i. En ordentlig genomgång av belysningen bör göras. Bl a bör armaturer bytas mot en utseendemässigt äldre och vackrare typ, och kanske ska man kolla på möjligheten att få en belyst slinga runt ön?



*Flera armaturer på Marstrandsön skulle behöva bytas ut. Någon form av lykt-armatur i gammeldags snitt med varmgult ljus skulle passa bra in.*

# Idébank

## Trädplantering på Koön

Infarten till Koön/Marstrand ser tråkig ut. Man kan förbättra upplevelsen av denna genom att plantera nya träd och/eller buskar. Samtidigt kan man dölja vissa fula vyer och förstärka vackra vyer.

De stora parkeringsytorna stör landskapsbilden och behöver mjukas upp. Förhoppningsvis får ett antal träd plats utan att man behöver påverka antalet parkeringsplatser. Åtgärden måste avvakta den nya översiktsplanen som är under arbete. Förslag om bostäder på parkeringsplatserna har förts fram.

*BILD*



# Idébank

## Förändring av tennisplanen vid Myren

Klargör ansvar- och ägarförhållanden, och bestäm därefter en utvecklingsväg för platsen. Ska tennisbanan rustas upp, och/eller ska två basketkorgar monteras på stängselstolparna så att planen får fler och för tillfället populärare användningsmöjligheter?



*Kanske är basket en mer attraktiv sport än tennis idag? Planen skulle enkelt kunna kombinera båda sporterna.*



## Om handlingsplanen

Parkplanen är en samling idéer som utmynnar i en årlig handlingsplan där idéer väljs ut och omsätts i konkreta åtgärder.

Handlingsplanen preciserar vad som ska göras, vem som är ansvarig oc, vem som utför arbetet, tidpunkt och kostnad. Handlingsplanen stäms av i slutet av varje år för att följa upp vad som blivit gjort.

