

Arkivvägledning för Kungälv's kommun



KUNGÄLV'S
KOMMUN



ADRESS Nämndhuset · 442 81 Kungälv
TELEFON 0303-23 80 00 vx
E-POST kommun@kungalv.se
HEMSIDA www.kungalv.se

ARKIVVÄGLEDNING FÖR KUNGÄLVS KOMMUN

utarbetad av arkivlektor Beata Losman, Riksarkivet, år 2002

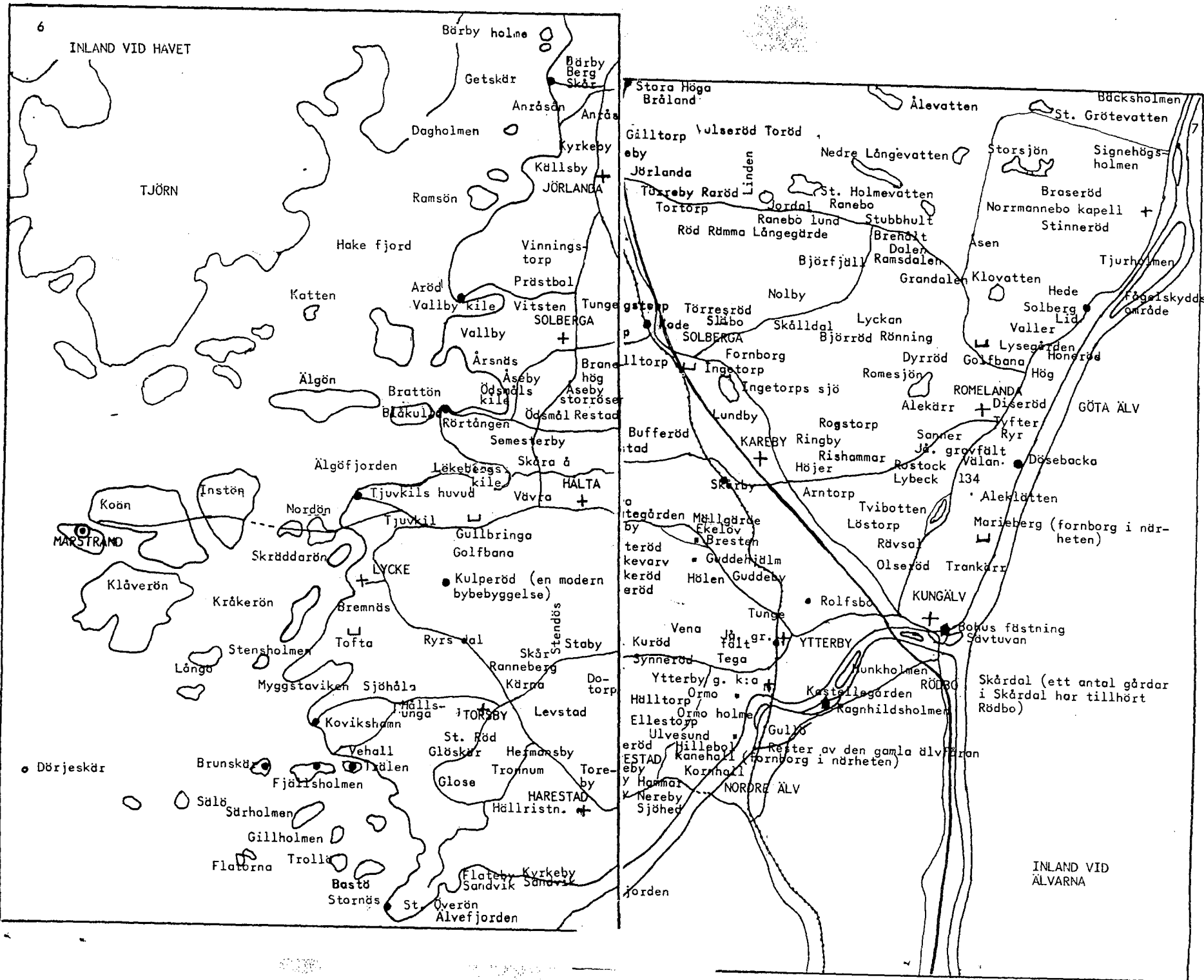
INNEHÅLL:

Främre pärmen: ritning till villa på Koön av R O Svensson, Göteborg

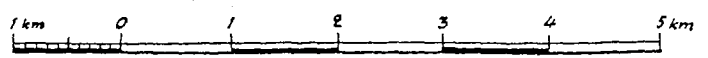
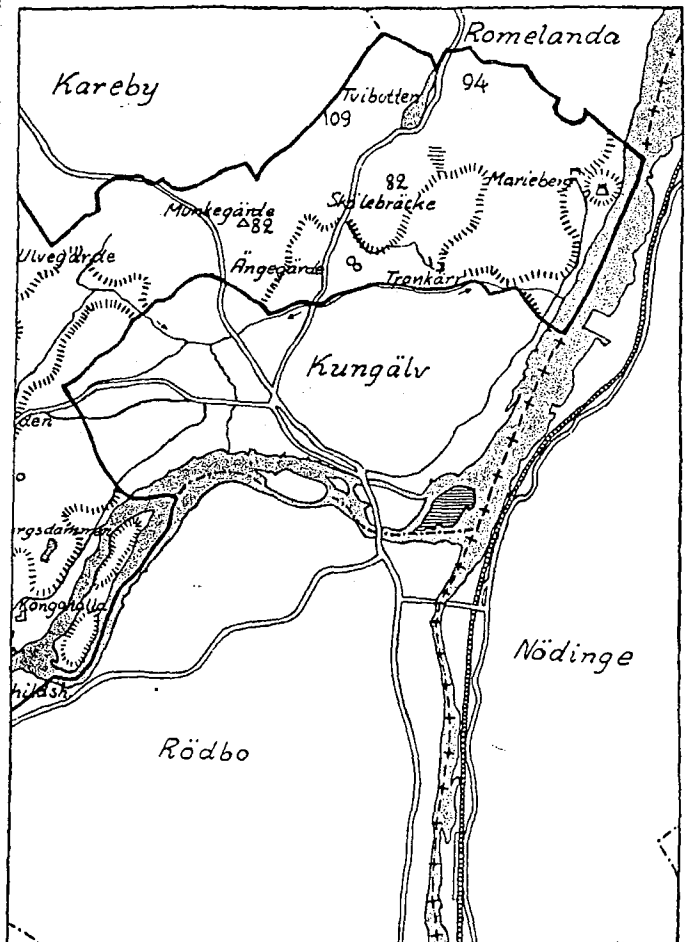
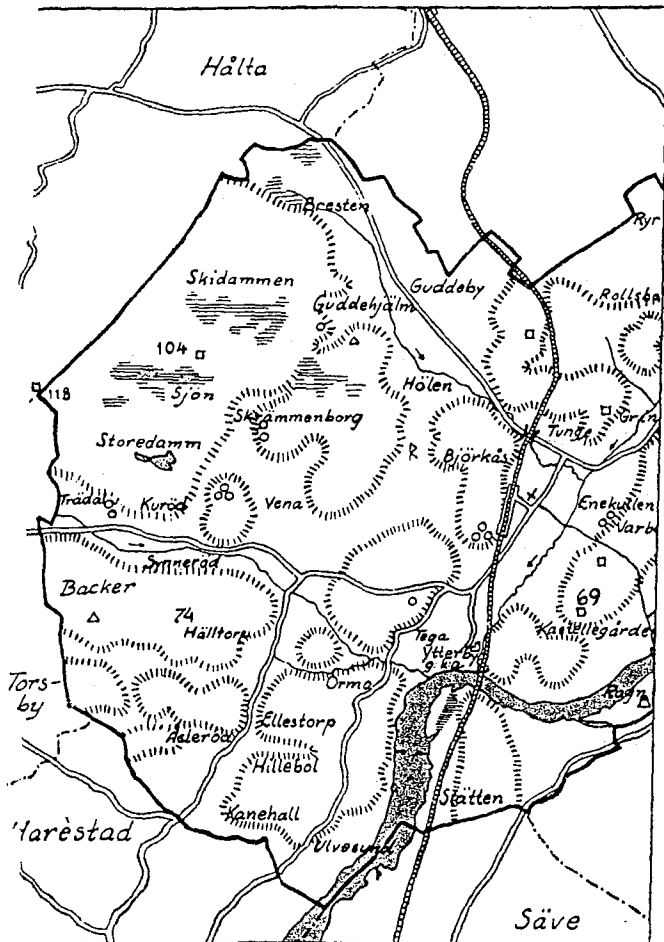
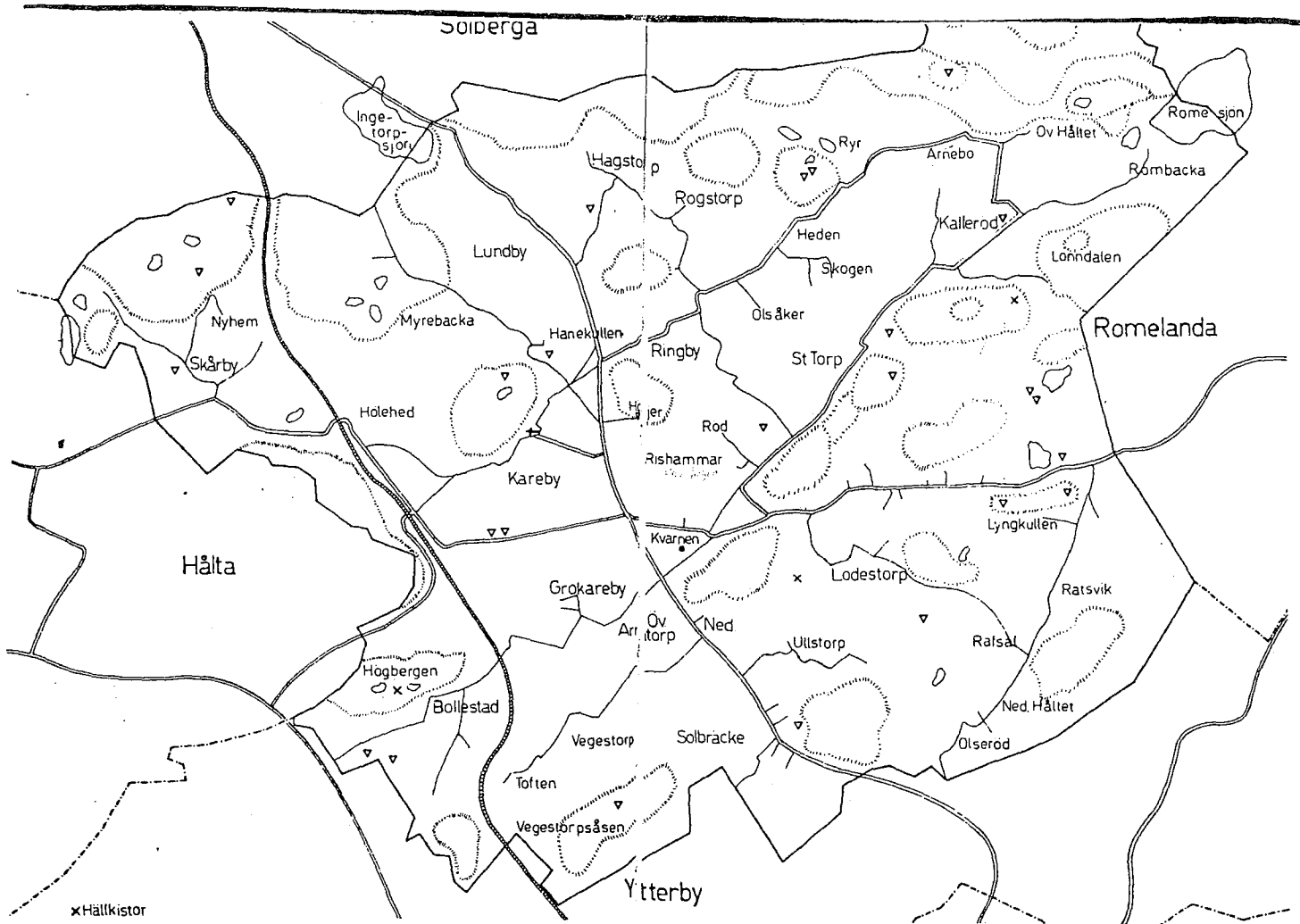
Bakre pärmen: karta över del av Inlands södra härad

	sid
Kartor ur hembygdsböcker: Inlands södra härad, Ytterby+Kareby, Romelanda	2-4
Inledning: söka efter arkiv	5-8
Söka i arkiv: arkivbildare, arkivförteckningar	8-9
Var finns jag i arkiven?	10-11
Kyrkoböcker på landsarkivet (Håлта, Solberga); soldat- och båtsmanskläder enligt markegångstaxa 1862 (Magistratens handlingar F I:5)	12-17
Regler för mulbete på Koön 1863 (Marstrands stadsfullmäktige A Ia:1)	18-19
Bron över Nordre älv 1867-1935; färjetaxan 1919	20-21
Lasarettet i Kungälv byggdes av landstinget	22-25
Järnvägsförslag 1873 (Ytterby kommunalstämma 1873)	26-27
Betygskatalog från Lycke 1873 (Lycke skolarkiv D II:1)	28-30
Skolmaterielinköp i Torsby 1877 (Torsby kyrkoarkiv K I:3)	31-33
Ritundervisning i folkskolan på 1880-talet (landstingets handlingar)	34-35
Romelanda visade inget intresse för skogsodling 1908	36-37
Harestad kommunalkassa 1915 (Harestad kommunalnämnd G I:1)	38-39
En mångsysslade affärsman i Kungälv: Carl Wenanders arkiv	40-43
När började kvinnorna synas i det kommunala livet?	44-45
Göteborgsarkitekter ritade villor i Marstrand och Kungälv	46-47
Husritningar i hälsovårdsnämndens arkiv	48-49
Ritning till hus i Östra Nereby 1:1 i Harestad 1960 (ombyggt till pojkhem för Göteborgs stad)	50-51
Skolmateriel i Rödbo 1951	52
Litteratur, arkivadresser	53-54

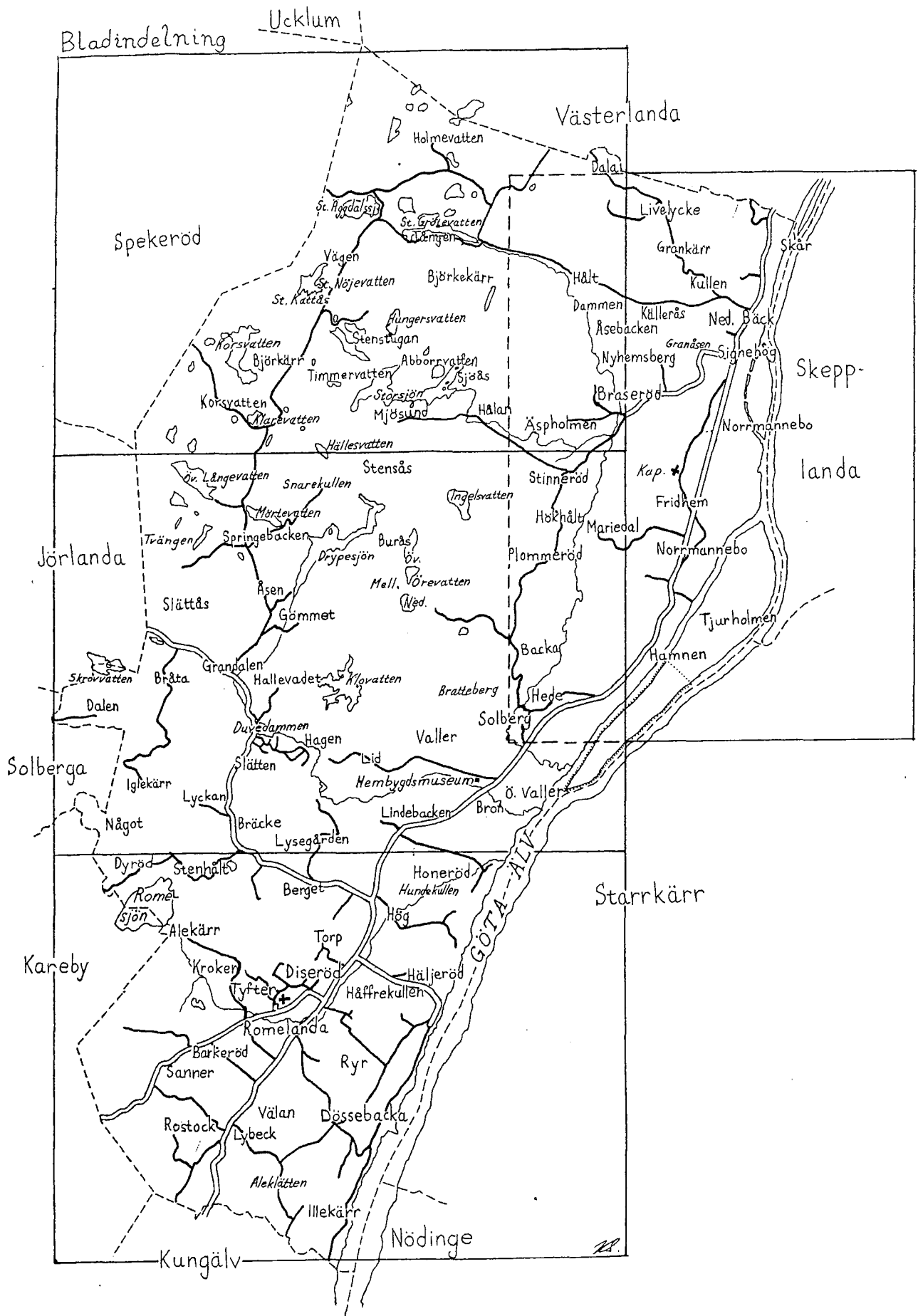
INLAND VID HAVET



INLAND VID ÄLVARNA



□ hållkista
 ○ järnåldersgrav
 ~ hållristning



INLEDNING: SÖKA EFTER ARKIV

Arkivmaterial om Kungälvs kommun finns i statliga arkivinstitutioner, i Kungälvs kommuns arkiv, hos olika institutioner för föreningsarkiv och hos enskilda, t ex företag. Arkivhandlingar kan också finnas på museer och bibliotek. Hembygds museerna har ofta tagit emot lokalt material tillsammans med föremål.

Den som vill forska i arkiv gör klokt i att först studera den tryckta litteraturen t ex hembygdsböcker, som kan innehålla många uppgifter, även om ofta källhänvisningarna är bristfälliga. Tyvärr är många hembygdsböcker rätt oöverskådliga, dvs man måste läsa igenom hundratals sidor på jakt efter uppgifter. Sigurd Johansson har i boken *Det gamla Kungälv* redovisat ägarna till de flesta fastigheterna i staden från slutet av 1800-talet till mitten av 1900-talet och även fått med många muntliga uppgifter, som inte finns i några arkiv. Men samma personer förekommer i samband med olika fastigheter och personregister saknas. Ett sådant hade också underlättat kombinationen med bevarade enskilda arkiv.

I de offentliga arkiven, dvs statliga och kommunala arkiv, samlas dokumentation av vad som beslutats och gjorts av olika myndigheter. De lokala och regionala statliga myndigheternas arkiv förvaras på Landsarkivet i Göteborg, men många uppgifter om Kungälv, Marstrand, landsbygdssocknarna och dess invånare finns också i centrala myndigheters arkiv, på Riksarkivet i Stockholm. De lokala domstolarnas, rådhusrättens och häradsrättens arkiv, finns på landsarkivet, men avskrifter av domböckerna, som gjordes varje år, skickades till Göta hovrätts arkiv, som ligger i Jönköping. Eftersom Bohuslän ingick i Norge till 1658, finns de äldsta arkivhandlingarna i riksarkiven i Köpenhamn och Oslo. Kungälvs äldsta dombok 1615-1648, alltså från dansk-norska tiden, finns dock i landsarkivet i Göteborg. Fotoutgåva med renskrift har gjorts av Alf Lidholm 1981.

Föreningsarkiv från Kungälvs kommun hamnar i regel hos Bohusläns Föreningsarkiv i Uddevalla. Lokalavdelningar inom vissa fackförbund kan också finnas på Folkrörelsearkivet i Göteborg på Region- och Stadsarkivet. Där finns t ex målareförbundets avd 161 (protokoll och räkenskaper 1936-59). På Arbetarrörelsens arkiv i Stockholm finns ett fragment av arkivet från Kungälvs glasarbetarfackförening och handlingar från Håltas socialdemokratiska ungdomsklubb. Hos Stockholms Företagsminnen finns arkiv efter kooperativa föreningar från hela landet, även några handlingar från Kungälvs Handels AB 1910-1916. Protokolls boken 1910-15 och verifikationer 1913-14 finns dock i Kungälvs drätselkammars arkiv (volym Ö:1, Ö:4-5), övriga verifikationer och handlingar i E. Zetterlöfs samling i Kungälvs kommunarkiv (178 volymer, som dessutom innehåller hela arkivet från kronolänsmannen i Inlands södra distrikt 1855-1919). Föreningsarkivet i Mölndal har handlingar från Kungälvs kristna socialdemokrater 1948-86, ABF:s lokalavdelning i Kungälv 1933-88 (Marstrands dito 1947-59 ligger i Bohusläns Föreningsarkiv) och Hermansby arbetarkommuns handlingar 1951-81.

För att hitta till rätt arkivinstitution kan man söka i den Nationella ArkivDatabasen, den s k NAD-skivan, som finns på många bibliotek, på större arkivinstitutioner och kommer att finnas på Internet. Den senaste utgåvan är från 1998 och kan beställas från SVAR Sandslån. Adresser till arkivinstitutioner kan sökas i Svensk arkivguide, utgiven av Institutet för ortshistoria (i senaste upplagan 2002 finns Kungälvs kommunarkiv på s 232).

De enskilda arkiven kan hamna på många olika ställen beroende på hur ägaren vill disponera. Det finns inget skydd mot förstöring av enskilda arkiv. Kungälvs Glasbruks arkiv 1873-1959 finns på landsarkivet i Göteborg (C 138) liksom handlingar efter grundaren Carl Leopold Berggren (A 262 innehåller både räkenskaper 1858-1909 från hans affärsverksamhet och brevsamling av mer privat karaktär). Berggren grundade även Göteborgs Kexfabrik, som 1979 såldes av familjen till AB Marabou. Arkivet finns kvar på fabriken i Kungälv. ABC-fabriken (1909-1982) var Kungälvs största arbetsplats under många decennier, men arkivet tycks inte ha bevarats.

Kungälv's Rusdrycks AB, det lokala försäljnings- och utskänkingsbolaget, har efterlämnat handlingar 1904-38, som finns på landsarkivet. Bolaget uppgick i Göteborgs System AB. Redogörelser för inkomster av brännvinsförsäljning finns även tryckta i handlingarna från Göteborgs- och Bohus läns landsting, eftersom landstinget fick del av vinsten (liksom staden). Även kommunerna på landet fick brännvinsmedel (jfr s 38).

Arkivet från Göteborgs och Bohus läns landsting, som sammanträdde i stadsfullmäktigesalen på Börsen, förvaras på Region- och Stadsarkivet Göteborg, där även landstingstrycket finns tillgängligt. I trycket finns många intressanta handlingar t ex planritningar till utvidgning av Kungälv's lasarett 1885, som kan kombineras med bevarade fasadritningar av arkitekten Axel Kumlien (se s 23).

Kungälv's nuvarande kommun omfattar två gamla städer med varsin fästning, vilket är unikt. Kungälv's kommun bildades 1971 men minskade 1974 med Rödbo socken, som överfördes till Göteborg. Även Gullö-området och Ragnhildsholmen i Ytterby överfördes till Göteborg (Inland vid havet s 73). Rödbo församling hade gemensam kyrkoherde med Kungälv och lades 1952 samman med Kungälv's stad. Rödbo kommuns arkiv -1951 finns på Göteborgs stadsarkiv, numera Region- och Stadsarkivet Göteborg. De rent kommunala volymerna är inte många men det finns mycket material från den elektriska distributionsföreningen.

I Kungälv's kommunarkiv förvaras bestånden 1863-1951 från de gamla sockenkommunerna i Inlands södra härad: Harestad, Lycke, Torsby, Håltå, Jörlanda, Solberga, Ytterby, Kareby och Romelanda.

1952-1970 var Harestad, Lycke och Torsby sammanlagda till Hermansby kommun, vars arkiv också förvaras i Kungälv. Håltå och Solberga ingick tillsammans med Jörlanda i Kode kommun 1952-1970. Kode storkommuns arkiv finns också i Kungälv's kommunarkiv. Jörlanda överfördes 1971 till Stenungsunds kommun, och man ska därför söka handlingar rörande Jörlanda från 1971 i Stenungsunds kommunarkiv.

Romelanda och Kareby bildade 1952-1970 Romelanda storkommun, men Ytterby var egen kommun t o m 1970.

Om man forskar i Harestads kommun, hittar man alltså kommunala ärenden t o m 1951 i Harestads kommuns arkiv, 1952-70 i Hermansbys kommunala arkivbildare och från 1971 i Kungälv's kommuns arkivbildare.

Kommunarkiven är offentliga och lyder under arkivlagen. Kommunen är skyldig att bevara handlingarna för forskning, även om handlingar av ringa och tillfällig betydelse kan gallras. Vissa handlingar t ex från socialtjänsten (tidigare fattigvården) kan vara hemliga i max 70 år. Moderna handlingar från socialtjänsten gallras enligt lag fem år efter inaktualitet(akter rörande personer födda dag 5, 15 och 25 sparas liksom handlingar rörande adoption m m).

Inom varje kommun finns många arkivbildare, eftersom varje nämnd och styrelse bildar eget arkiv. Från 1863 fanns i landsbygdskommuner ofta bara kommunalstämman och kommunalnämnden (som skötte fattigvården och räkenskaperna), men från 1910-talet ökade antalet arkivbildande nämnder. I städerna var hälsovårdsnämnd och byggnadsnämnd obligatoriska från 1875 och i regel fanns även fattigvårdsstyrelse, ibland hamnstyrelse.

Byggnadsnämnd skulle finnas i alla städer från 1875, men ibland finns det äldre ritningar och kartor i det kommunala arkivet, ibland har man förstört äldre ritningar, när byggnaderna rivits. Husen kan dock finnas på foton. Region- och Stadsarkivet i Göteborg har flera ritningar till bebyggelse i Marstrand, eftersom arkitekt R O Svensson ritade byggnader i Marstrand från slutet av 1800-talet och framöver (se s 46).

1975 inrättade Kungälv s k kommunalstämman, där alla invånare i kommundelen i princip hade förslags- och rösträtt. Denna försöksverksamhet startade 1976 i Kungälv, Ytterby, Romelanda, Kode, Hermansby och Marstrand (Inland vid havet s 311). Protokoll och handlingar från kommunalstämmorna finns i Kungälvs kommunstyrelsens arkiv.

Det kommunala arkivet från Marstrands stad, som länge hade något fler invånare (drygt 1000 omkring 1900) än Kungälv, förvaras också i Kungälvs kommunarkiv. De flesta kommunarkiv börjar 1863 eller tidigare (i den mån man inrättat kommunala styrelser), men Kungälv fick inte stadsfullmäktige förrän 1904 utan magistraten, dvs samma herrar som satt i rådhusrätten, utgjorde stadens styrelse. Från 1866 valde man dock en drätselkammare, som förberedde ärendena och därmed kan man säga att stadens kommunala arkivbildning börjar.

Kungälvs drätselkammars arkiv till 1928 (6 hyllmeter) på landsarkivet i Göteborg innehåller huvudsakligen räkenskapshandlingar, av vilka många är från tiden före drätselkammaren och alltså egentligen tillhör magistratens arkiv. Här finns t ex 44 volymer mantalslängder 1686-1928, 3 volymer mantalsuppgifter 1840-61 och 14 volymer taxeringslängder från 1712. Drätselkammarens protokoll finns däremot i kommunarkivet, och där finns också magistratens protokoll och handlingar (som man kanske i första hand skulle söka på landsarkivet, eftersom magistraten bestod av rådhusrättens ledamöter.

1895 bestod Kungälvs rådhusrätt (och magistrat) av borgmästaren J W Petersson, rådman Emanuel Zetterlöf (även kronolänsman från 1875 och stadens brandchef från 1883) och apotekare E G Hagelin, som var rådman 1887-1913 (porträtt i historiken 1959 s 278 efter Fotosamlingen F I:9). Men vid flera tillfällen förekom ersättare för de två sistnämnda. 16/3 ersattes Hagelin av färgerifabrikör G L C Åhsberg, och 9/9 var hovrättsnotarie S Elfving och källarmästare J Oscar Olsson (foto i historiken s 266) ledamöter av rätten. Borgmästaren satt även i Kungälvs kyrkoråd. Det var nära kommunikationer mellan stat, kommun och kyrka i en liten stad och man skilde inte så noga på vad som var statlig och kommunal verksamhet. Jonas Rhodin, som var borgmästare 1834-74, satt även i landstinget 1863-65 och valdes till vice ordförande (landshövdingen var ordförande utsedd av Kunglig Maj:t). John Wilhelm Petersson var borgmästare 1874-1904 och satt i landstinget 1882-83. Dessa herrar styrde alltså staden Kungälv 40 resp 30 år.

1866 valdes till ledamöter i drätselkammaren: postmästare Lundwall, som blev ordförande, fabrikör J A Lundholm (kopparslagare, det fanns även en bryggare Lundholm), bagare Jonsson (det står Jansson i Kerstin o Harry Berg, Kungälv en stads historia s 126, men jfr s 128 samt s 96 ff i Sigurd Johanssons Det gamla Kungälv), handlande F H Bergin och C P Leijon, som hade affär vid Torget (jfr Sigurd Johansson, Det gamla Kungälv s 43). Suppleanter blev garvare Lind och handlande F H Boysen (jfr Sigurd Johansson s 169). Det var män av samma typ som satt i magistraten, dvs välkända borgare.

Kungälvs äldsta dombok på landsarkivet omfattar åren 1615-48 (A Ia:1). Nästa dombok börjar 1658, dvs från den svenska perioden. Sedan är det en lucka 1675-79. Från 1680 är sviten ombruten. I Göta hovrätts arkiv tycks finnas avskrift av domboken 1676 (Advokatfiskalens arkiv E VII BAA:3327), men 1677-79 är försvunna.

Marstrands rådhusrätts protokoll börjar 1780 och magistratsprotokollen 1778. Åren 1666 (kommissorialrätt) och 1685-1779 finns i Göta hovrätts arkiv, utom en lucka 1717-23 (EVI BAA:4446-4473). 1666 och 1685-1700 finns på mikrofilm på landsarkivet.

Kungälv hade ingen större hamn men eget sjömanshus. Arkivet på landsarkivet omfattar tiden 1858-1939, bl a D II:1 Inskrivningsregister 1871-86, D II:2 dito 1877-1908 + fartygsregister 1893-1901. Sjötullrätten i Kungälv har efterlämnat handlingar 1786-1831. Det fanns en hamnstyrelse, men endast enstaka sena handlingar är bevarade.

Kyrkoarkiven på landsarkivet börjar på 1680-talet, liksom i de flesta församlingar.

Fängelsearkivet från Karlstens fästning finns på landsarkivet (fångrullor 1816-58). 1855 upphörde man att placera s k fästningsfångar på Karlsten. Det hade länge varit svårt att bereda lämpliga arbeten för fästningsfångarna. Vid den tiden hade man i stället börjat bygga cellfängelser, där fångarna i ensamhet skulle begrunda sina synder och förmås till bättring.

Enligt Krigsarkivets beståndsöversikt del 7 s 43 f finns det många handlingar om Karlstens fästning i Krigsarkivet från slutet av 1600-talet till slutet av 1800-talet. Karlsten upphörde som fästning 1882 men byggnaderna utnyttjades för skeppsgossekåren i Marstrand 1907-37. I Krigsarkivet finns också fyra volymer rörande Bohus fästning 1681-1789 (KRA 7 s 27).

Från stadshäktet i Kungälv 1883-1956 (foto i historiken 1959 s 184). En volym fångförteckningar 1847-1905 finns på landsarkivet.

ARKIV: Kungälv: drättselkammaren

Serie:			Seriesignum
Verifikationer			G Va
Plats Leverans	Volym- nummer	Tid	Anmärkingar
	1	1803 - 1859	Kartong inneh. 1803, 1813, 1814, 1830 - 1832 och 1859 års räkning över Kungälvs stads enskilde medel.
	2	1866 - 1867	Inb. Kungälvs stads, Jordfallets färjas, Bohus färjas samt Högebrons underhållsfond.
	3	1868	Inb. D:o.
	4	1869	" Kungälvs stad. Jordfallets färjeinrättning.
	5	1869	" Inb. Bohus färja och Högebrons underhållsfond.
	6	1870	" Inb. Kungälvs stad med Jordfallets färja. Bohus färja samt Högebrons underhållsfond.
	7	1871	Inb. D:o.
	8	1872	" "
	9	1873	" Kungälvs stad samt färjeinrättningen vid Jordfallet.
	10	1874	Inb. D:o.
	11	1875	" "
	12	1876	" "
	13	1877	" "
	14	1878	" Kungälvs stad.
	15	1879	" " "
	16	1880	" I fortsättningen Kungälvs stads räkenskaper.
	17	1881	Inb.

SÖKA I ARKIV: ARKIVBILDARE, ARKIVFÖRTECKNINGAR

För att hitta i arkivbestånd använder man arkivförteckningar. Statliga och kommunala arkiv, företags- och föreningsarkiv har förtecknats enligt det s k allmänna arkivschema, som konstruerades i början av 1900-talet. Handlingarna har sorterats efter formell status, dvs protokoll i en serie, korrespondens i en annan, räkenskaper i särskilda serier (G 1, G 2 etc). Dessutom finns ofta en serie ämnesordnade handlingar (F).

Inom serierna är handlingarna i regel ordnade kronologiskt, men det finns också serier i personnummerordning eller alfabetiskt ordnade serier efter namn. Varje volym (band eller kartong) har ett unikt signum. Handlingar i datasystem kan däremot bara beskrivas, där bildas inga volymer. Det ska finnas en beskrivning över vad olika datasystem innehåller.

De flesta forskare söker handlingar rörande ett visst ämne, och då gäller det för arkivarien att veta vilken myndighet som skött sådana ärenden.

I kommunarkivet förvaras varje kommuns handlingar för sig, och de är i sin tur uppdelade i arkiv efter olika nämnder och styrelser, som är arkivbildande myndigheter. Myndigheters arkiv har bildats utifrån deras olika verksamheter. Man hittar beslut i protokollserien (A) och underlagen till besluten i korrespondensserien, som i äldre arkiv ofta är uppdelad på kopior av utgångna skrivelser (B) och inkomna brev (E). För att hitta i sina ärenden för myndigheterna diarier (C). Som forskare måste man ibland leta i diariet, som är en kronologisk förteckning över inkomna och avsända skrivelser. Numera förs diarier i regel i datasystem med möjlighet att söka på ämnesord. Tidigare kunde det vara svårt att hitta ett ärende, om man inte visste ungefär vilket år det förekom. Det kan finnas register till protokollen och diariet som underlättar sökning.

Före 1991 var nämnderna och styrelserna i kommunerna bestämda i lag. Numera kan kommunen inrätta nämnder och styrelser inom olika sakområden efter eget beslut. Kommunstyrelse och valnämnd måste dock finnas. Numera ändras beteckningarna på de kommunala myndigheterna ganska ofta, men före 1991 var de ganska stabila. I de flesta kommunarkiv hittar man arbetslöshetsnämnd, barnavårdsnämnd (från 1925), biblioteksstyrelse (senare kulturnämnd), bostadslånekommitté (senare förmedlingsorgan), brandstyrelse, byggnadsnämnd, civilförsvarsnämnd, fattigvårdsstyrelse (från 1918; tidigare skötte kommunalnämnden fattigvården på landet), som på 1950-talet började kallas socialnämnd, familjebidragsnämnd, fritidsnämnd, lönenämnd, hemhjälpnämnd, hyresnämnd, hälsovårdsnämnd, kristidsnämnd (under andra världskriget), livsmedelsnämnd (under första världskriget), nykterhetsnämnd, pensionsnämnd (1914-1962, då folkpensionsärenden övertogs av allmän försäkringskassa), skogsnämnd, skolstyrelse, trafiknämnd, överförmyndare.

Från 1949 hade Kungälv ett s k stadsarkiv, dvs en arkivlokal i rådhusets bottenvåning, där både statliga och kommunala handlingar förvarades (historiken 1959 s 357 med bild). Det var inte ovanligt att rådhusrättens och stadsfullmäktiges arkiv förvarades i samma lokal. 1928 lades Kungälv under landsrätt, dvs Inlands domsaga, och rådhuset blev en helt kommunal förvaltningslokal. Gamla rådhuset, som fortfarande står kvar vid Torget, är av trä (bild i Kungälvshistoriken s 316). På dess vind hade man länge samlat viktiga handlingar, som lätt hade kunnat förstöras. Från 1936 hade man planer på ett nytt stadshus, kombinerat med badhus, vilket även förekom i andra små städer, t ex Kungsbacka. Men inte förrän Nämndhuset byggdes fick Kungälvs kommunala arkiv en betryggande förvaring.

VILKA ARKIV INNEHÅLLER UPPGIFTER OM MIG OCH MIN BOSTAD?

Födelsedag, adress m m	Skattemyndigheten (till 1991-07-01 pastorsämbetet)
Födelse, sjukvård	Sjukhusets arkiv eller landstingsarkivet, numera Region- och Stadsarkivet Göteborg
Dop m fl kyrkliga händelser	Svenska Kyrkan, endast för medlemmar från 1/7 -91
Skolgång, betyg	Kommunarkivet: skolstyrelse eller motsvarande. Äldre betygskataloger kan vara sammanförda under rubriken Skolarkiv
Besökt arbetsförmedling?	Akter sorteras efter personnummer, skickas senare länsarbetsnämnden. AF för dataregister, som förstörs.
Fyllt 16 år?	Försäkringskassan skriver in alla från 16 år
Övningskör med tillstånd?	Länsstyrelsen har gett tillstånd, polisen har yttrat sig. På sikt hamnar dessa myndigheters arkiv på landsarkivet men rutinärenden (som körkort) gallras tidigare
Varit med i fotbolls- eller ridklubb?	Förening kan lämna äldre handlingar till Folkrorelsearkiv, kommunarkiv eller landsarkiv

Ägokartor finns på länets lantmäterikontor i Göteborg (än så länge).

Bebyggelseplanering sköts av kommunala myndigheter, länsstyrelsen övervakar.

Ägare till en gård eller en villa hittar man via inskrivningsmyndigheten vid tingsrätten i Uddevalla (tel. 0522/657160). Tidigare sköttes lagfartsärenden vid tingsrätten i Stenungsund, som efterträdde Inlands häradsrätter och rådhusrätterna i Kungälv och Marstrand. Stenungsunds tingsrätt har levererat äldre lagfartsböcker till landsarkivet. För uppgifter före 1875 måste man använda lagfartsprotokoll i Inlands Södra häradsrätt på landsarkivet.

Husets utseende kan man hitta i bygglovsritningar hos kommunens byggnadsnämnd eller motsvarande. Arkitekturritningar kan finnas på Region- och Stadsarkivet Göteborg. De kan också finnas kvar hos arkitektfirman. Hyreshus ägt av kommunalt bostadsbolag ska kunna dokumenteras i kommunens arkiv, men kommunala bolag vet ofta inte om sina arkiveringsskyldigheter.

Gator och trafik sköts av kommunens gatukontor, tekniska nämnd eller motsvarande. För busslinjer mellan kommuner har länsstyrelsen beviljat tillstånd sedan 1910-talet. De bör kunna hittas i länsstyrelsens arkiv: landskansliet (förvaras på landsarkivet) till 1950-talet, därefter någon arkivbildande sektion eller enhet (juridiska enheten inom planeringsavdelningen från 1971).

1. Om farmorsmor arbetade på Gamlestadens textilfabrik i Göteborg, kan jag se vad hon tjänade i månaden?
2. Sedan hon gift sig arbetade hon som hemsömmerska i Ytterby. Kan jag se vad hon tjänade på det?
3. Farmor arbetade på Kexfabriken i Kungälv på 1920-talet. Kan jag se vad hon tjänade?
4. Farfar gick i folkskolan i Tunge i Solberga. Var finns hans betyg? Senare arbetade han hos Claessons, på ABC-fabriken. Var finns det arkivet?
5. Sedan gick han på lantbruksskola i Sätilla i Älvsborgs län (nuvarande Marks kommun) och på folkhögskolan Wendelsberg i Råda kommun, eftersom han var nykterhetsman. Var finns det handlingar från dessa skolor?
6. Farmorsfar ägde en gård vid en grund sjö, som han och grannarna ville sänka för att få mer jordbruksmark. Vilka arkiv kan innehålla uppgifter om detta?
7. Morfar hade en gård med litet skog. 1930 högg han ner skogen men brydde sig inte om att plantera nytt. Vilket arkiv kan innehålla uppgifter om detta?
8. Var hittar jag uppgifter om väghållning och snöplogning i början av 1900-talet?
9. Var finns Bohusbanans arkiv med handlingar om Ytterby station?

SVAR:

1. Gamlestadens fabriks arkiv finns på landsarkivet i Göteborg. Enligt arkivförteckningen finns det avlöningsräkenskaper, uppdelade på olika verksamheter t ex spinneri, väveri etc.
2. Troligen finns inga uppgifter om hennes inkomster, eftersom skattebokföringen inte var så effektiv då.
3. Göteborgs Kex har kvar sitt arkiv från 1888. Fråga efter Jan Jägervall.
4. Betygskatalogerna ska finnas i kommunarkivet i Kungälv. ABC-fabrikens arkiv tycks inte ha bevarats.
5. Strömmaskolan i Sätilla drevs av landstinget i Älvsborgs län. Arkivet finns kvar på skolan, arkivförteckning finns på Regionarkivet Vänersborg. Wendelsberg är en rörelsedriven skola, dvs i enskild regi, och har kvar sitt arkiv men är inte skyldig att bevara det.
6. Sjösänkningar gjordes av enskilda föreningar, dvs jordägarna. Arkivet från en sådan förening kan ligga kvar i någon av gårdarna men kan också ha förstörts. Ärendet måste ha behandlats av länets hushållningssällskap (Göteborgs och Bohus läns hushållningssällskaps arkiv till 1920-talet finns på landsarkivet, därefter i Uddevalla). Länsstyrelsen skulle också yttra sig.
7. Skogsvårdsstyrelsen i länet reagerade nog och såg till att ägaren dömdes att plantera nytt, kanske också till böter. I skogsvårdsstyrelsen satt från 1905 män från landsting och hushållningssällskap, men senare blev det en statlig myndighet. Skogssällskapet i Göteborg arbetade också med skogsvård för enskilda, men det är en förening och behöver inte ha kvar något arkiv. Men man kan alltid fråga (se telefonkatalogen).
8. Det kan finnas handlingar i kommunarkivet (kommunalnämndens handlingar i de olika socknarna t ex). Från 1891 fanns vägstyrelser i varje härad, men deras arkiv är sällan bevarade. De statliga vägmyndigheter som tillkom från 1930-talet kan ha övertagit äldre handlingar.
9. Bohusbanan byggdes av staten, och därför ingår handlingar angående järnvägsbygget i SJ:s arkiv, som numera lämnats till Riksarkivet. Stationshusritningar kan finnas i SJ:s ritningssamling, som förvaras i Arningedepån i Täby; men man använde samma ritning till de flesta stationerna på en bana och ibland tog man en ritning från ett annat järnvägsbygge. Ritningsregistret finns i forskarexpeditionen i Riksarkivets huvudlokal på Fyrverkarebacken. Handlingar angående driften av banan, som officiellt hette Göteborg-Uddevalla-Strömstad (eller Skee-Strömstad, eftersom man planerade en sträckning vidare in i Norge, och då skulle Skee-Strömstad vara en bibana) finns däremot i arkivet från SJ:s västra distrikt på landsarkivet i Göteborg. Bansektion 9 och trafiksektion 9 omfattar Bohusbanan; där finns bl a gamla tidtabeller (9:e trafiksektionen F 6:7).

KYRKOBÖCKER PÅ LANDSARKIVET

Bilagorna till kyrkobokföringen ger ibland fylligare upplysningar om personer än vad man hittar i kyrkoböckerna, som t ex. dessa två handlingar i bilagorna till Solberga dödbok (Solberga H VI:1). Hemmasonen August Jansson dog i länshäktet i Göteborg av bröstsjukdom, dvs troligen lungdot eller lunginflammation. Han hade hamnat där, därför att han smädat sin fader. Både fjärde budet i 10 Guds bud, som alla barn lärde sig i katekesen, och 1734 års lag inskräpte att barn var skyldiga att vörda och lyda sina föräldrar. Enligt 1734 års lag kunde den som misshandlade sina föräldrar dömas till döden. August Janssons förseelse var inte så svår, utan han fick begravas på kyrkogården, men det blev i Göteborg enligt påskrift på baksidan av landskansliets attest.

Den stackars Anna Britta Andreasdotter från Björfjell i Solberga gick på eget bevåg till källan med en bytta för att hämta vatten men drabbades av ett anfall av fallandesot (hon hade lidit av epilepsi i 17 år) och föll tydligen i källan.

Enligt Solberga husförhörlängd 1858-61 (A 1:14) ägde familjen 1/6-dels gård i Stora Björfjell. Fadern Anders Larsson var född 1818, modern Catharina Svensdotter var född 1805. Hon hade varit gift en gång förut - de två döttrarna Laurina f 1843 och Albertina f 1847, som dog i hjärnfeber 1859, omtalas i dödboken som halvsysstrar. Sonen Samuel född 1839 övertog en del av gården 1863. Enligt husförhörlängden delades 1/6-dels gården så att Samuel fick 5/72-delar och styvfadern behöll 7/72-delar. Förmodligen var båda delarna för små för att räcka till familjejordbruk, men många bönder hade extrainkomster av annan verksamhet än jordbruket.

Anna Britta var född 1841, och i husförhörlängden 1858-61 omtalas att hon är svagsint och har fallandesot. Men i följande husförhörlängd (Solberga A I:15 1861-66) antecknas visserligen dödsdatum 22/9 1862 men inget annat. Enligt dödboken drunknade hon. Det är bara i brevet bland bilagorna som man får veta något närmare om dödsfallet. Det låter nästan som en folkvisa med flickan som gick till källan.

*Den undersåttelse meddelas, att hemmasonen August Jansson, hielken den 1^{de} dennes i husevånande läshäktet af bröstsjukdom oflidit, icke blifvit dämnd till ansvar för annan förhog-
telse, än smädet and mot sin fader, så att hinder för den döda kroppens christliga begraf-
ning altså lagligen icke möter. Gårdeboings Landshövding den 6^{de} Augusti 1857.*

En officier

*Öfvermannde August Jansson jordfästes i Stora Gården på
Kyrkogården den 7 Aug. 1857. C. G. Spångqvist*

Nid denna dag anstund³ undersökning rörande oförelsen till
Fräken Anna Brita Andriassdotter från Björkåsa död, är
upplagt, att hon, som under nära 17 års tid varit
plågad af gallrederiet, vid en anfall af kurodder spikade
sina lifvet liggande framstupa med knifvort under
vattenytan uti en källa, derifrån hon, som det syntes,
skolat afhämta vatten uti en medhafte lyfta, till
hvilket sysslande hon likväl ej blifvit ansefand,
samt att påståda, ehvad döden förorsakats af plag-
anfaller eller dränkning, ingen godan omständighet
förefinnes, som hindrar Anna Brita Andriassdotter
förstasande och begravning; lättygar Sakerha den
H^ö Oktobris 1802,

Ex officio

A. Nyström.

utan lösen.

INVÅNARE I HÅLTA PÅ 500-TALET OCH PÅ 1800-TALET

Det stora järnåldersgravfältet i Restad visar att här bott folk sedan långt tillbaka, kanske okända förfäder till båtsmannen Olof Larsson Frisk, som bodde i Mellan Restad Norgården med hustrun Charlotta Olsdotter och 10 barn enligt Hålda husförhörslängd 1876-1881 (A I:12). Hustrun dog tydligen efter sin sista barnsäng. Sonen Otto Emanuel föddes 19/10 1877 och modern dog 1/11 - barnet dog 15/12. Modern var 45 år, och hon hade fått näst sista barnet bara ett och ett halvt år tidigare. Så täta barnsängar var farligt för hårt arbetande landsbygdskvinnor. Äldsta dottern Albertina Josefina var då 19 år och fick förmodligen ta ansvar för hushållet. Näst äldsta dottern flyttade till en granngård som piga - hon var 14 år, och det var normal ålder att börja sitt arbetsliv, eftersom hon hade gått sina år i folkskolan. Hon kom tillbaka till hemmet 1879 från Säve (på Hisingen) men flyttade ut igen till samma granngård 1881. Äldste sonen August flyttade till Lycke 1880. Men det var ändå många i hushållet i den lilla stugan.

Båtsmännen var i regel fattigt folk. Bland bilagorna till lysnings- och vigselboken för Solberga pastorat (Solberga H V:1) finns en redogörelse i februari 1840 för tillgångar och skulder efter båtsman Olof Svartlock vid Stora Heljeröd, Solberga, som avlidit 19/11 1838 och efterlämnade tillgångar på 90 riksdaler men skulder på 146 riksdaler. Det blev inget kvar för änkan och barnet att leva av, så hon ville gifta om sig snarast möjligt - det var enda sättet för henne att klara försörjningen. Då måste s k avvitrning ha skett, dvs bouppteckning och arvskifte i det tidigare äktenskapet, och därför skrevs detta papper och undertecknades av fem betrodda män. Namnteckningarna är intressanta. Nils Jönsson undertecknade med samma stil som använts i redogörelsen, så han var tydligen skrivkarl. Olof Bengtsson och Johannes Johansson var uppenbarligen ovana att föra pennan. Anders Pålsson i Stora Norby (=Nolby) undertecknade med hand å pennan, dvs någon av de andra förde handen över papperet. Anders Pålsson var säkert läskunnig, men skrivkonsten var svår, och de flesta landsbygdsbor hade aldrig anledning att träna skrivning. Sven Svensson i Häljeröd skrev under egenhändigt, kanske var det han som hjälpte Anders Pålsson att föra pennan.

En båtsman inkallades i tjänst vid flottan emellanåt. Troligen tillhörde Frisk Bohus första båtsmanskompani i Karlskrona - Bohus andra båtsmanskompani tillhörde Stockholms flottstation. På Krigsarkivet i Stockholm finns handlingar om båtsmännen, liksom om soldaterna i Bohus regemente. I Krigsarkivets beståndsöversikt del 6 s 135 kan man se vilka typer av handlingar som finns från Bohus 1. båtsmanskompani och under vilken tid. Båtsmannen Olof Larsson Frisk finns säkert upptagen i olika rullor, men det är inte säkert att man får veta så mycket om hans person.

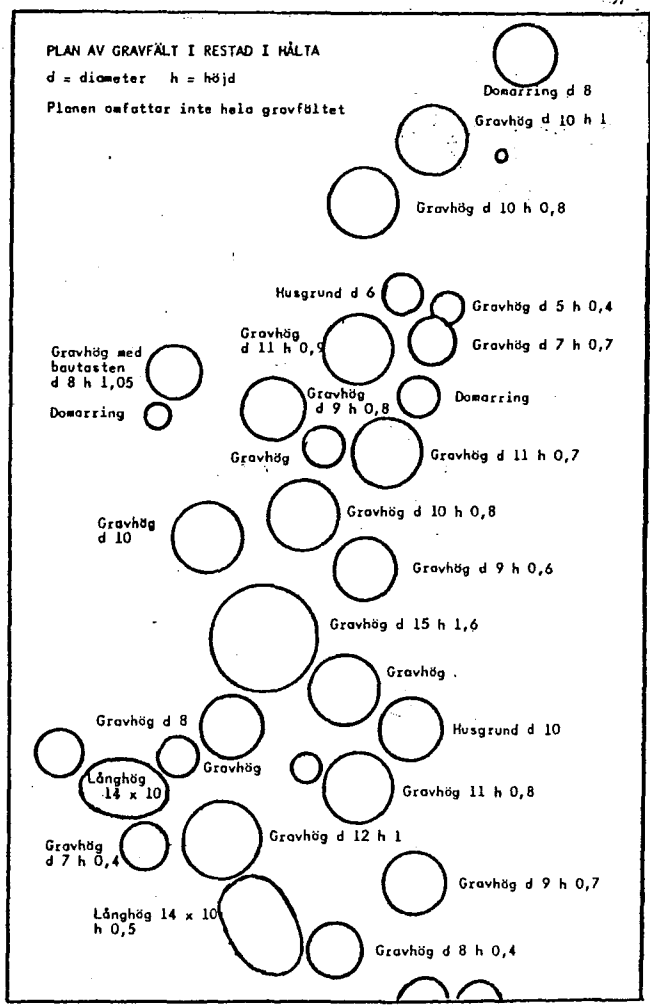
Hur båtsmannen var klädd kan man se i markegångstaxan, dvs länets tryckta normalprislister. t ex i den från 1862 som avbildats på s 17. Bönderna i roten var skyldiga att hålla sin båtsman eller soldat med vissa klädesplagg, både sådant som användes i tjänsten och vardagskläder (=släpklädning).

Soldaten Bengt Borg i Södra Veneröd hade också stor familj - åtta barn. Äldste sonen Alfred Julius flyttade till Öckerö 1878. Han var då 23 år, och troligen hade han inte bott hemma på soldattorpet utan i någon gård där han arbetat som dräng, fast han var folkbokförd hos föräldrarna.

Kyrkoböcker på mikrofilm kan lånas från SVAR i Ramsele. Många bibliotek har läsapparater och hjälper till med sådana lån.

159 Mellan Restad Norg

Personernas namn, stånd, embete, yrke och näringsfång. (backstugu-, inhyses- och fattighjon), nationalitet (om främmande) lyten (svagsinta, blinda, döfstumma).	Födelse			Äktenskap		Koppor.	Flyttat		Indyrings- skedens nummer.	Indyrings- år.
	År.	Mån. och dag.	Ort (socken i Län, stad.)	Gift.	Enkl. eller enka.		från (socken i Län, stad, eller pagina i Husförhå-boken).	År, månad och dag.		
1.										
2. <i>Batm. Olof Larsson Trisk.</i>	35	12/3	<i>Holta</i>	58	1/11	1	9/153			
3.										
4. <i>H. Charlotta Olof.</i>	32	21/6	<i>Ljike</i>	58		1				1/11
5.										
6. <i>L. August</i>	60	11/6	<i>Holta</i>			1				
7. <i>Alberten Josefina</i>	58	13/7	<i>J.</i>			1				
8. <i>Augusta Olivia</i>	62	21/12	<i>J.</i>			1				
9. <i>Anton</i>	65	18/3	<i>J.</i>			1				
10. <i>Elemina</i>	68	16/10	<i>J.</i>			1				
11. <i>Carl Oskar</i>	71	15/7	<i>J.</i>			1				
12. <i>Johan Hilmer</i>	74	6/9	<i>J.</i>							
13. <i>Lars Alfred</i>	76	14/16	<i>J.</i>							
14. <i>Otto Emanuel</i>	77	22/10	<i>J.</i>			0				1/12
15. <i>Augusta Olivia</i>	62	21/12	<i>J.</i>			1	<i>Olsson 1/179</i>			6
16.										



2
Jämlikt beupskeningen af den 16 Januari 1839
upptager en ³²² rosare tillgång af ² 1/2 Riksdaler
26 3/4 Riksd. som firas efter baltsmannen Olof
Svanhalk vid stora ²²⁹ Kalljerd, som afled
den 19 November 1838, och lemnadt enkan
Anna Nina Anders dotter och ett barn med henna
sonen August, och skulden betyger enligt
forenämnda beupskening till ett hundra
de Tyrstis Lax Rikd. 36 1/2 8 rtt. samma mynt,
och Saludas är bost. behaftat med Tyrstis Lax
Rikd. 10 1/2 8 rtt. Riksd. Skulden har af
klart att svarken bemänte hustru och
barnet ^{idelen} det ringaste ~~kan~~ få erhålla i arf.
Saludas vara berättad betyg af Sadras
Nalby den 17 februari 1840.

Nils Jönsson

Olof Bergström

Joh^{an} Joh^{an} Joh^{an}

Andert Salsjö i stora Norby med hand
Sven Jönsson i Kalljerd Penne
egant beordigt

109. Hvenneröd, Gödra

Personernas namn, stånd, embete, yrke och näringsfång, (backstugu-, inhyses- och fattighjon), nationalitet (om främmande) lyten (svagsinta, blinda, döfstumma).	Födelse-			Äktenskap.		Koppor.	Flyttat		År, månad och dag.	Döds- år, månad och dag.
	År.	Mån. och dag.	Ort (socken i Län, stad.)	Gift.	Bekl. eller enka.		från (socken i Län, stad, eller pagina i Hufvudboken).	År, månad och dag.		
1.										
2.	Soldat Bengt Borg	31	1/4	Göteborg	1858				29 109	
3.										
4.	H. Selonella Selund	32	2/4	Hälsjöbygd	80					
5.										
6.	L. Alfred Julius	55	3/8	Lofta						
7.	" Elias Emanuel	61	2/5	J.						
8.	" Emma Maria	63	2/4	J.						
9.	" Selma Olivia	66	1/4	J.						
10.	" Olav Nathanael	68	3/4	J.						
11.	" Carl Wilhelm	70	18/4	J.						
12.	" Lovisa Wilhelmina	72	15/8	J.						
13.	" Alma Charlotta	75	2/4	J.						

Ur
Markegångs-
taxa för
Göteborgs
och Bohus
län 1862

3:o) Soldat-beklädnadspersedlar, enligt Kongl. instruktionen för Beklädnads-Direktionerna den 23 Mars 1858:

En kask med beslag, vapenplåt, kokard och hakremmar med messingsfjell	7	10
En ligermössa	2	12
En vapenrock	21	26
Ett par blå klädesbyxor	11	78
Ett par stibletter af svart halfkläde	1	50
En läderhalsduk	—	55
En skjorta	2	12
Ett par ullstrumpor	1	16
Ett par halfstöflor	9	—
Ett par skor	4	—
Ett par lösa sulor	1	—
Ett par tältduksbyxor med stibletter	4	32

4:o) Båtsmans utrednings-, beklädnads- och hemkallspersedlar, enligt Kongl. Maj:ts Nådiga kuugörelse den 10 September 1816, Kongl. Kammar-Kollegii bref den 9 Oktober 1827 och Kongl. Förvaltningens af Sjö-ärendena cirkulär den 14 Septemcer 1841:

Utredningspersedlar.		
En kapprock eller kavaj af blått vadmal	13	75
En kappsäck af segelduk, skinn eller väf	3	50
Beklädnadspersedlar.		
En tröja af blått vadmal	7	75
En väst med ärmor af dito	5	70
Ett par långbyxor af dito med lösa lärfoder	7	55
En halsduk af mörkt lärft	—	70
En hatt	2	50
Ett par läderskor	4	10
Ett par ullstrumpor	1	16
En skjorta af blångarnsväf	2	50
Hemkallspersedlar.		
En tunna, eller 6 kubikfot 3 kannor, korn	12	—
Ett lispund, eller 20 skålpund, hö	—	50
Ett lispund, eller 20 skålpund, havn	—	25
Ett lass torf	1	90
En famn bränved	12	—
En vadmals släpklädning	13	50

MULBETE PÅ KOÖN 1863

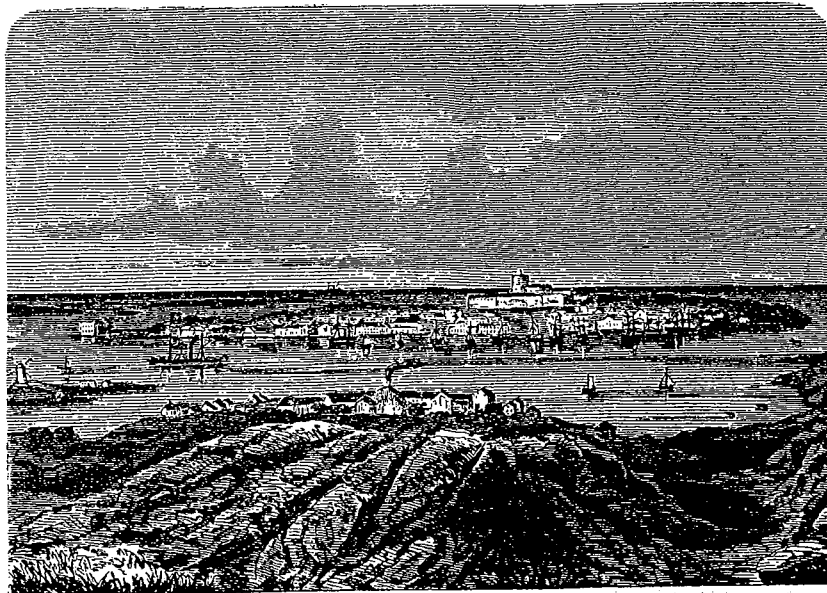
Marstrand förknippas gärna enbart med badortsliv, men även om detta blomstrade i mitten av 1800-talet fanns det en vardag utanför badsäsongen. För invånarna i de flesta småstäder i landet var jordbruk och boskapsskötsel viktiga för hushållningen, och Marstrand var inget undantag. På Koön fanns betesmark, och det behövdes ordningsregler och tillsyn så att djuren inte förstörde växande skog. En för nykterhet och ordning känd person skulle anställas som vaktare. Han skulle ha lön med 150 riksdaler om året och bostad i stadens hus å Bleket. Han skulle också mot särskild avgift tillhandahålla båt för överfart från Bleket till staden.

Betestiden var 15 maj till 1 december. Avgifterna var 5 riksdaler för en ko, 1,5 riksdaler för ungdjur och 6 riksdaler för häst. Varje djur skulle märkas så att vakten kunde se att avgiften var betald. Man fastställde också hur många djur varje gård fick ha på det allmänna betet.

Långedalen	6 kor	2 ungdjur	2 hästar
Eriksberg	3	1	1
Smörsund	5	1	1
Ögärdet	5	1	1
Björnängen	12	3	3
Gunnarsdalen	7	3	2
Metsund	9	3	2
Tornviken	6	2	2

Myren, Rosenlund, Backudden, Hammarmåsse, Halsen, Klockarängen och Kalvhagen hade enbart kor.

“Mindre delar av utmarken inhägnas och planteras med sådana trädslag som man kan antaga komma att trivas.” Tjurar fick inte släppas lösa varken på utmark eller inägor utan skulle antingen födas inne eller hållas tjuvdrade. “Andra kreatur som hava ovanor skola förses med passande fångsel.”



Marstrand och Karlstens fästning.

Bild i Bonniers resehandbok 1896. Enligt texten finns trevliga bostäder för badgäster på Koön, “där man leyer billigare än i det mer fordringsfulla Marstrand.” Utflykter i vagn till natursköna Backudden och Rosenlund kostar 33 öre för enkel resa.

Tjän för mulletets begagnande bestemmas från den 15^{de} Maj till den 1^{de} December. Med utläggande af afgiften, som föreslås till 5 Riksd. Arnt för No 1, 50 Riksd. Arnt för unghreuter samt 6 Riksd. Arnt för häst, utlemnas ett passande märke, som fästes om hals eller horn på hvarje kreatur innan det ä betes utsläppest. Utöfver följande antal kreatur må ej tillåtas parkarieradator att ä allmänt bete utsläppas nemf.

ä Långedalen	6	kor	2	ungkreatur	2	hästar
» Eskesberg	3	»	1	»	1	»
» Smörsund	5	»	1	»	1	»
» Ögårdet	5	»	1	»	1	»
» Björnängen	12	»	3	»	3	»
» Gunnarsålen	7	»	3	»	2	»
» Notsund	9	»	3	»	2	»
2 » Tornviken	6	»	2	»	2	»
» Nipren	2	»	—	—	—	—
» Rosenlund	2	»	—	—	—	—
» Barkudden	4	»	—	—	—	—
» Hammomåsse	2	»	—	—	—	—
1 » Halsen	2	»	—	—	—	—
» Blomången	2	»	—	—	—	—
» Kallhagen	1	»	—	—	—	—

5^{de} Mindre delar af utmarken inträngas och planteras med sådana träslag, som man kan antaga komma att triffas. Den bestnad, som uppkommer i och för dikning och plantering, blir mer än väl ersatt genom den förskoning, som åstadkommes och det förbättrade bete, som snart kan mötas, till följande af att jorden utöfver en god gödning genom de affallna löfveris förrättelse.

6^{de} Tjurar må ej släppas lösa kvarken ä utmarker eller ängor, utan skola dessa djur antingen jodas inne eller hållas fjdrade. Andra kreatur, som hafva ovan, skola fördes med passande fängsel.

7^{de} Uttes tjänne ordningsmänner ä Ringen.

Chartrand den 12 Januari 1863.

Hilfversvärd G. O. Carlsson
Carlingstent

BRON ÖVER NORDRE ÄLV

1867 inlämnades till landstinget denna motion av hemmansägare Lars Hansson, Källsby i Jörlanda, rörande behovet av bro över Nordre älv. Beskrivningen av svårigheterna att ta sig över älven är drastisk. Motionen resulterade i landstingsbeslut om en skrivelse till landshövdingen (som var landstingets ordförande!). Länsstyrelsen frågade ett antal kommuner i trakten om de var villiga att bidra till kostnaderna för en bro, men det var bara några enstaka - och så förstås Kungälv stad - som var villiga att anslå några medel. Länsstyrelsen hade inga medel till brobygge. Landstinget lade ner frågan, och folk fick fortsätta riskera livet på isen. Ishindren för färjetrafiken var lika påtagliga på 1920-talet, då staden ansökte om tillstånd att lägga ut länsor för att färjan skulle kunna komma över (Magistratens handlingar F I:5). Ansökan bollades mellan Trollhätte kanalverk, som ansvarade för att farleden hölls fri, och länsstyrelsen - krångel med olika myndigheter för en praktisk åtgärd är inget nytt.

Ritningar till den gamla bron 1783-84 finns i historiken Bygden kring älvarna (1959) s 133 och om färjan 1823-25 kan man läsa på s 151. Jfr även arkivförteckningen över drätselkammarens verifikationer (sid 8 i detta häfte).

1896 kom ett nytt förslag till bro (Bygden kring älvarna s 195) i samband med planeringen av järnvägen. Staden skulle då bidra med 30.000 om stationen lades vid Kungälv. I stället byggdes en särskild järnvägsbro och stationen hamnade i Ytterby. 1900 fanns elektrisk ringledning för färjan på Hisingssidan (s 209). Man tillsatte en kommitté för bro vid Bohus färja över Nordre älv med rådman Emanuel Zetterlöf (s 224). Han var rådman 1885-1928 och en viktig person både inom statlig och kommunal förvaltning (Det gamla Kungälv s 172, jfr detta häfte s 7). 1929 skulle bron över Nordre älv kosta en halv miljon (s 312). Brobygget behandlades i Kungälvs stadsfullmäktige 1930 (s 319) och 1934 (s 322). 1935 beslutades den (s 324 f) och invigdes 1940 (s 331).

Kungälvs stad tog upp färjeavgifter. Avgifterna för färjan 1919 var fastställda av länsstyrelsen (handlingar rörande färjan 1782-1927 finns i magistratens handlingar F I:5). Motorfordon och cyklar skulle man betala för men tydligen inte för häst och vagn, som säkerligen förekom ofta.

Den 23 september 1919.

Göteborgs och Bohus Läns

Kungörelser



1919

N:o 135

I. Landskansliet:

Ser. A.

N:o 311.

Genom nådigt brev den 5 september 1919 har Kungl. Maj:t medgivit att Kungälvs stad må tillsvidare intill utgången av år 1922 uppbära avgifter för transport medelst färjnrättgen mellan Kungälv och Hisingen vid Bohus fästning av

Taxa för
Bohus
fästning.

automobil	med 50 öre
motorcykel	» 10 »
» med sidovagn	» 15 »
velociped	» 5 »

Göteborg, i landskansliet, den 23 september 1919.

På Länsstyrelsens vägnar:

E. Centerwall.

Ernst Thorin.

Till Göteborgs och Bohusläns Landsting!

Det är väl ej för någon af Landstingets ledamöter obekant huru illa det är ställt med fortskaffningssättet öfver Nordre elf förbi Bohus gamla fästning, synnerligast under vintermånaderna. Det kan ock knappast blifva annorlunda så länge det gamla färgdragningsättet skall begagnas för att befordra trafikerande öfver nämnde elf. Mången gång händer det att hvarken resande eller allmänna posten kunna komma öfver elfven på flere dagar, och sistliden vinter bortförde drifisen färjan helt och hållet flere tusen alnar från färgstället, hvarefter den ej till begagnande blef återförd till sin plats på flere månader, utan hvar och en fick hjälpa sig öfver hur han bäst kunde, såsom exempel hvarpå kan nämnas att allmänna posten måste dragas på kälke öfver isstyckena i elfven, stundom med tillhjälp af tillförda bräder. Den som medhade häst kom ej öfver, utan måste stadna på endera sidan till isen hunnit blifva tillfrusen, så att man, om ock med lifsfara, kunde begifva sig öfver den osäkra isbron. På detta sätt underhölls kommunikationen öfver elfven sistliden vinter och likartade förhållanden inträffa nästan hvarje år. Dyligt bör likväl ej få fortfara på den enda stora farled, som ginast förbinder konungariket Norge med ut-

landet och Bohuslän med det öfriga riket söder- och till en del österut. Från Norge klagades i vinter bittert öfver utrikesposternas försena ankomst, hufvudsakligen förorsakad af tillståndet vid Bohus färja. Och det är lätt att föreställa sig alla de vådor och förluster ett sådant befodrings-sätt kan medföra både för det allmänna och för enskilda, så i länet som i grannriket. Hastiga och kraftiga åtgärder äro därför af största behof påkallade, ja så högt påkallade att det är mer än förunderligt att åtgärder ej redan äro vidtagna, då nutidens fordringar med hvarje dag kräfva hastiga och beqväma kommunikationer. Det förunderliga företer sig ock härvid att våra fäder, då byggnadskonsten ännu låg i lindan, hade byggt en bro öfver ifrågavarande elf, hvaraf lemningar ännu äro synliga vid lågt vattenstånd. Men sedan denna blifvit raserad har ej någon, mig veterligt, vidare tänkt på någon brobyggnad öfver elfven på detta ställe. Det är ju därför på tiden att sådant nu sker; och enär 2 § af Kongl. Maj:ts nådiga förordning om Landsting den 21 Mars 1862 berättigar Landstinget att väcka frågor för kommunikationsväsendets förbättrande, så tager jag mig friheten till Landstingets behandling hemställa och föreslå: att Landstinget må besluta vidtagandet af sådane åtgärder, hvarigenom en brobyggnad öfver norra grenen af Göta elf vid Bohus f. d. fästning må komma ofördröjligen till stånd och att Landstinget nu beviljar erforderliga medel för föregående undersökningar, upprättandet af ritningar och kostnadsförslag m. m., så att nästa års Landsting må ega all erforderlig ledning och kannedom för fattandet af vidare beslut i denna för länet, riket och grannriket viktiga angelägenhet.

Kongelf & Källsby den 28 Augusti 1867.

L. HANSSON.

LASARETTET I KUNGÄLV

Före landstingets tillkomst 1863 fanns i Göteborgs och Bohus län bara lasarettet i Uddevalla (förutom Sahlgrenska sjukhuset i Göteborg). 1863 tillsatte landstinget en kommitté för utvidgning av lasarettet i Uddevalla och inrättande av två nya sjukhus i länet. 1865 beslutades att sjukhuset för södra sjukvårdsdistriktet skulle placeras i Kungälv och ha plats för 30 sängar. Victor von Gegerfelts planritning 1868 (ritning nr A 15677 i Region- och Stadsarkivet Göteborg) till det nya sjukhuset upptar dock bara 4 rum med sex sängar i vardera. Dessutom fanns ett mottagningsrum och ett bostadsrum för sköterskan. Borgmästare Rhodin ingick i den kommitté som skulle genomföra bygget. 1870 var sjukhuset på Fästningsholmen färdigt.

Redan 1873 kom i landstinget förslag om utbyggnad av Kungälvs sjukhus, och förslagen återkom följande år, trots att landstinget sade nej. 1884 kom direktionen för Kungälvs lasarett så långt att en kommitté tillsattes för att förbättra sjukvården i södra distriktet och sinnessjukvården i hela länet. Kommittén bestod av fabrikören C W Collander landstingsledamot för Uddevalla, stadsläkare O E Åhlström i Uddevalla, lantbrukaren Christian Larsson i Huveröd, Ucklum (mångårig socialt intresserad landstingsledamot), kyrkoherde Daniel Wannberg i Tegneby och nämndeman Daniel Magnusson i Flateby, Harestad. Den fann att södra sjukvårdsdistriktet för närvarande behövde 45 sängar, men vid en nybyggnad måste man även tänka på framtida behov. Kommittén överlämnade ritningar gjorda av arkitekt Axel Kumlien för 63 patienter (alternativt 67). Detta skulle täcka behovet för 15-20 år och även räcka för patienter från mellersta sjukvårdsdistriktet, som nu hänvisades till Uddevalla. Man skulle även anskaffa en ångpanna, matkoknings- och tvättapparater samt vattenledning. Enligt kommittén blev det lägre kostnader vid en större än vid en mindre sjukvårdsanstalt "särskilt om man kan för ekonomien tillgodogöra sig ångkraften." Kostnaden för hela bygget beräknades till c:a 44.000 kr. Trots detta föreslog kommittén att utbyggnaden av Kungälv uppskötts ett eller annat år och i stället ge bidrag till en sjukstuga för Askims och Sävedals härad. Landstinget beslutade bidrag till 10 sängar i sjukstugan i Fässberg, i Mölndals by, troligen under påverkan av fabrikören O D Francke, som regerade i Mölndal och var landstingsledamot 1869-77.

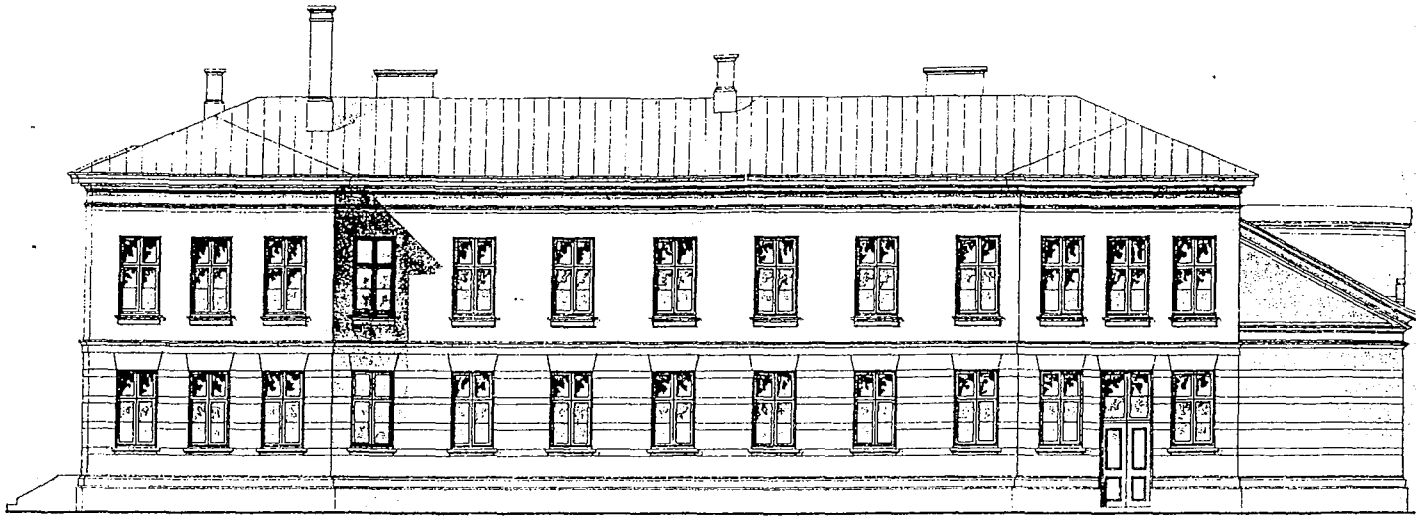
Planritningarna till sjukhusbyggnaden finns i landstingstrycket men fasadritningarna förvaras i Region- och Stadsarkivet Göteborg (ritningssamlingen A 15678:1).

1889 tillsattes en ny kommitté för att förbättra sjukhusen i Strömstad och Kungälv. Beslut fattades 1891, och bygget var klart 1894.

Patientstatistiken 1884 (s 25) visar vilka socknar som använde Kungälvs lasarett. Något egendomligt är den medellöse patienten från Motala som legat 68 dagar, trots att det bara var 40 dagars fri sjukvård. De två betalande patienterna från Åsbräcka i Älvsborgs län borde ha sökt till Vänersborgs lasarett. Mer naturligt är att 17 patienter kom från Nödinge - förbindelserna över Göta älv var livliga. Transporter över älven var lättare än till lands fortfarande på 1920-talet, då firmor i Kungälv angav Bohus som järnvägsstation, inte Ytterby (se s 40).

RITNING

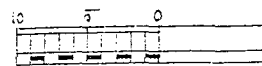
TILL FÖRÄNDRING OCH TILLBYGGNAD AF SJUKHUSET



Fasad mot Öster.

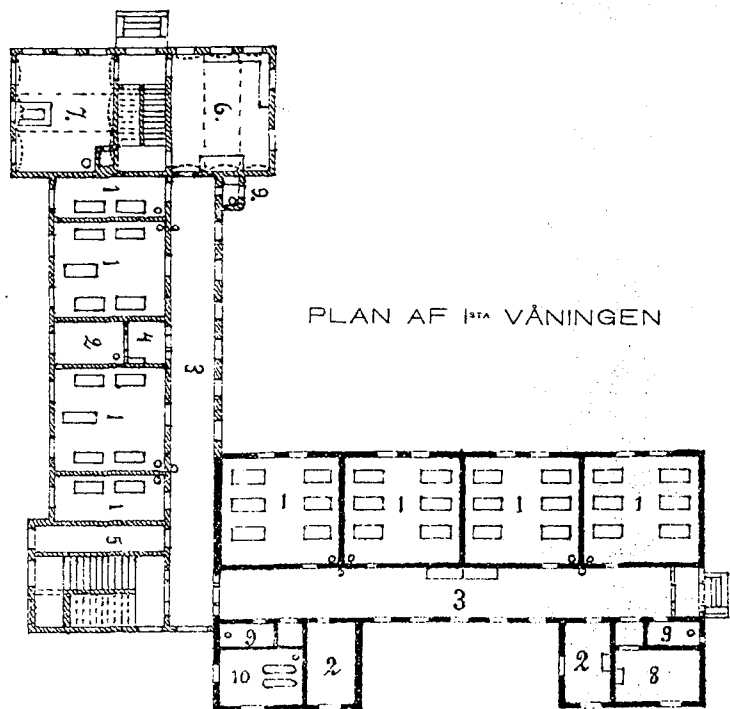


And-fasad mot Söder.



TILLBYGGNADS-FÖRSLAG vid LÄNSSJUKHUSET i KUNGELF

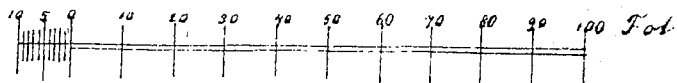
— NUVARANDE SJUKHUSET
- - - - - TILLBYGGNADSFÖRSLAGET



PLAN AF 1:sta VÅNINGEN

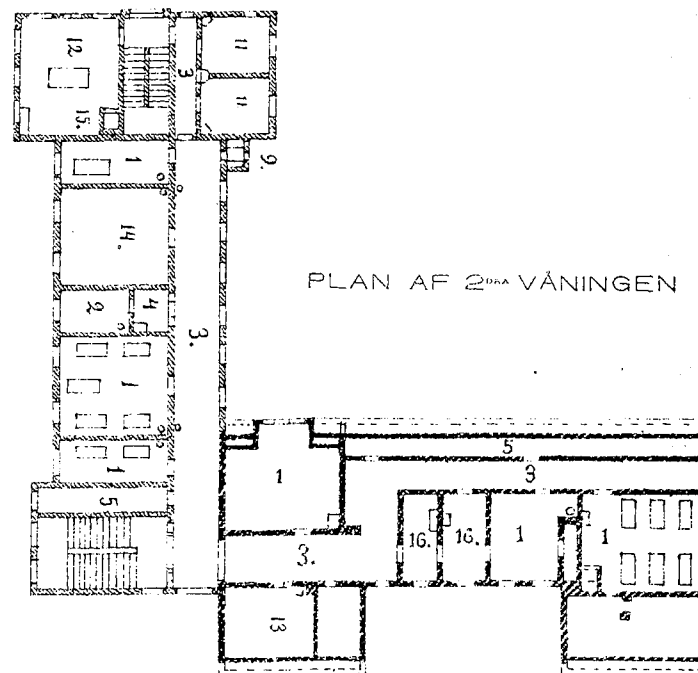
NORR
(åt NORDRE ELF)

- | | |
|-------------------|----------------------------|
| 1. Sjukrum | 9. Klosetter |
| 2. Sköterske rum | 10. Badrum |
| 3. Korridorer | 11. Afsöndringsrum |
| 4. Té kök | 12. Mangel rum |
| 5. Förrådsrum | 13. Rum för drängen |
| 6. Kök | 14. Operationsrum |
| 7. Tvättstuga | 15. Hiss för tvätt |
| 8. Mottagningsrum | 16. Rum för kökspersonalen |



TILLBYGGNADS-FÖRSLAG vid LÄNSSJUKHUSET i KUNGELF

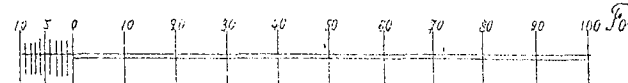
— NUVARANDE SJUKHUSET
- - - - - TILLBYGGNADSFÖRSLAGET



PLAN AF 2:sta VÅNINGEN

NORR
(åt NORDRE ELF)

- | | |
|-------------------|----------------------------|
| 1. Sjukrum | 9. Klosetter |
| 2. Sköterske rum | 10. Badrum |
| 3. Korridorer | 11. Afsöndringsrum |
| 4. Té kök | 12. Mangel rum |
| 5. Förrådsrum | 13. Rum för drängen |
| 6. Kök | 14. Operationsrum |
| 7. Tvättstuga | 15. Hiss för tvätt |
| 8. Mottagningsrum | 16. Rum för kökspersonalen |



ÖSTER
(åt FÄSTNINGEN)

ÖSTER
(åt FÄSTNINGEN)

Uppgift

å antal patienter vid sjukhuset i Kongelf med hänseende till olika kommuner och betalningsvilkor år 1884.

Kommuner.	B e t a l a n d e						Fattighjon		Medellösa, berättigade till 40 dagars fri sjukvård.			Summa.		
	å 2 kr.		å 1 kr. 25 ö.		å 0,60 öre		Antal		Antal personer.	Underhållsdagar		Personer.	Underhållsdagar.	
	Personer.	Underhållsdagar.	Personer.	Underhållsdagar.	Personer.	Underhållsdagar.	Personer.	Underhållsdagar.		med fri vård.	mot betalning.			Summa.
Backa	—	—	—	—	1	52	—	—	4	104	33	137	5	189
Björlanda	—	—	—	—	1	30	1	29	6	200	197	397	8	456
Frölunda	—	—	—	—	—	—	—	—	4	132	21	153	4	153
Fässberg	—	—	—	—	—	—	2	49	9	296	351	647	11	696
Göteborg	—	—	1	17	—	—	—	—	1	11	—	11	2	28
Harestad	—	—	—	—	2	40	—	—	4	89	—	89	6	129
Hjertum	—	—	—	—	—	—	—	—	1	10	—	10	1	10
Hälta	—	—	—	—	2	54	2	54	7	155	63	218	11	326
Härryda	—	—	—	—	1	39	—	—	1	21	—	21	2	60
Jörlanda	—	—	—	—	2	61	—	—	2	62	19	81	4	142
Kareby	—	—	—	—	2	20	—	—	13	323	16	339	15	359
Kongelf	—	—	—	—	7	60	1	31	18	419	—	419	26	510
Landvetter	—	—	—	—	2	79	—	—	5	192	35	227	7	306
Lundby	—	—	—	—	2	227	—	—	8	195	134	329	10	556
Lycke	—	—	—	—	—	—	1	44	5	82	—	82	6	126
Motala	—	—	—	—	—	—	—	—	1	68	—	68	1	68
Norum	—	—	—	—	—	—	—	—	3	77	—	77	3	77
Nödinge	—	—	3	130	6	155	—	—	8	190	211	401	17	686
Partilled	—	—	—	—	—	—	—	—	7	214	17	231	7	231
Romelanda	—	—	—	—	3	46	1	12	18	407	8	415	22	473
Råda	—	—	—	—	1	18	1	4	—	—	—	—	2	22
Rödbo	—	—	—	—	1	26	1	24	3	80	24	104	5	154
Solberga	—	—	—	—	4	78	4	224	21	481	69	550	29	852
Spekeröd	—	—	—	—	2	129	—	—	2	68	29	97	4	226
Starrkärr	—	—	4	59	—	—	—	—	—	—	—	—	4	59
Säfve	—	—	—	—	10	239	—	—	25	567	133	700	35	939
Thorsby	—	—	—	—	1	116	2	138	21	565	90	655	24	909
Tufve	—	—	—	—	2	92	1	89	2	49	20	69	5	250
Ucklum	—	—	—	—	1	29	—	—	8	251	15	266	9	295
Vesterlanda	—	—	—	—	1	233	—	—	4	112	—	112	5	345
Ytterby	—	—	—	—	6	69	2	13	27	540	45	585	35	667
Åsbräcka	—	—	2	5	—	—	—	—	—	—	—	—	2	5
Ödsmål	—	—	—	—	—	—	—	—	2	80	24	104	2	104
Örgryte	—	—	—	—	2	109	2	60	14	451	221	672	18	841
Summa	—	—	10	211	62	2,001	21	771	254	6,491	1,775	8,266	347	11,249

Medeltal patienter per dag 30,82.
 „ underhållsdagar per patient 32,40.

JÄRNVÄGSPLANER 1873

Från 1860-talet tillkom ett stort antal järnvägar i Sverige, de flesta byggda av enskilda bolag. I Bergslagsbanan var t ex familjen Dickson i Göteborg stora intressenter. Järnvägen lades på östra sidan av Göta älv, men det fanns tankar på att dra den på västra sidan, eftersom man i april 1873 skulle välja två ombud i varje socken i Inlands södra härad för att möta upp i tingshuset i Kungälv den 21 april och berätta om kommunerna var villiga att bidra med aktieteckning, fri jord eller andra förmåner för järnvägens dragande genom Bohuslän.

Ytterby kommun hade valda kommunalfullmäktige från 1866 men en så viktig fråga behandlades ändå i kommunalstämman, där röstetalet räknades efter egendom, i motsats till kommunalfullmäktige, där det gällde en man en röst. Till Ytterbys ombud valdes den 15 april häradsdomare Andreas Eliasson i Tunge och nämndeman Anders Andreasson. Det blev ingen järnväg genom Ytterby den gången. Man fick vänta ända tills 1890-talet, innan staten började bygga Bohusbanan. 1899 fanns fortfarande chans för Kungälv att få Bohusbanan dragen till staden (historiken 1959 s 206) och 1907-1908 planerades en bana Trollhättan-Ström-Kungälv eller Ström-Kungälv-Tingstad (s 235 ff). 1912-13 var det tal om banan Tjuvkil-Ytterby-Kungälv (s 274 ff) men 1923 avstod Kungälv från alla planer på järnväg (s 292).

Protokoll hållet vid ordinära Kommunals
Stämman för Strängarna den 21 April 1873.

Enligt utförskad i församlingens Räkna. Tränna sönder
ges berättelsen uppläst Kungälv. var dels yttranden
dels förmansträde med Kommunalfullmäktige
till idag uttända berättades för behandling af
nådan nämnde frågor:

§ 1

Till valmän (vid nästa Lage sammantiden med
Häradt) väljda välje la röstingsmän uttända uttäl-
ligt. Andreas Elias i Tunge samt Anders Andersson
i Tunge.

§ 2

Frågan angående Bergslagsbanans dragande genom
Bohuslän blef uppkastad till följe af en ansökan
Kommunalstämman som sammantiden uttälles den
15 nästa April, för uttända af tränna personer från
Angrje Kommun, som blef sammantiden i Bergslags
tingshus den 21 April kl. 10 för för frågans vidare ut-
tändning.

Protokoll, hållet i Kommunalsamman-
trädet i Storängen den 15. April 1873.

Enligt utfäradt Konungens som i Sockens kyrka be-
vitt uppläst den 6. och 14. Decemb., var fullmäktiga två i dag
utfärdade härhendes förordning, för att, sedan, på förordningen
av af Herr Ljufvanten och Redaktören O. J. Nilman, Inlands Söder
härdes Ordföranden i Kommunalfullmäktigarna blifvit till
ett möte sammankallade, i enlighet med ett vid sigsv. möte
fattat beslut, inom hvarje Kommun välja två personer
som skulle gemensamt sammantreda i Tinghuset i Kongälf
den 21. i denna månad, att, med utledning af Styrelsens för
Bergslagens järnvägs aktieböij till Kommunens affärs
Skrifvelse af den 26. julkönens februari, höras och berättas i
hvard mörk Kommunens äro villigt att bedraga till med
teckning af Stamaktier, fri jord eller andra förmåner för
järnvägens dragande emellan Käl och Götteborg genom Bohus-
län -

Da ärendet nu förordnings tillfrågades förhandling om
den vilka välja ombud som vid oförskrifne samman-
trädet i Sockens ^{wägnar} till ett förordning (hållan och äger beräk-
tande rätt, somna fråga bevarades med ja, hvar efter
flerdes till val af af ombud, da, efter flerd röstning,
utträdde med 921. rösterna Harald domaren Andreas Einarsson
i Tunga (och med 644. rösterna Nämndemannen Anders Andre-
arson i Tega, ^{blefvo tillika Sockens ombud utvalda} hvarika utträdde med protokolls utdrag flerd.
se förordning - Ut supra.

W. Sammanträdde

Genast iorteraadt.

~~_____~~

Katalog vid Examen

Hästtersminens skola

Examens-Nr.	Skol-Nr.	Skolbarnens namn.	K u n s k a -										
			Innanläsning.	Biblisk Historia.	Vitsord.	Katekes.	Vitsord.	Skrifning.	Vitsord.	Räkning.	Höfvedräkning.	Färdräkning.	Geografi.
1		Johan Emil Karlsson											
2		Samuel Th. Thorsjönsen	Rent	Hela	b	Luthers tulla in ed för räkning	b	Papper	b	Kubik fötter	b	c	Europ
3		Niklas August Johanson	"	"	a	"	b	"	a	Rabatt räkning	b	a	"
4		Johan Vik. Samuelsson	"	"	a	"	b	"	a	"	a	a	"
5		Julius Samuelsson	"	"	a	"	b	"	a	"	a	a	"
6		Johannes Th. Karlsson	"	"	b	"	b	"	b	"	b	b	"
7		Iven Hansson	"	"	b	"	b	"	c	Bråk	b	b	"
8		Emanuel Olsson	"	"	b	"	c	"	c	Rabatt räkning	b	c	"
9		Niklas Augustsson	"	"	b	"	c	"	a	"	b	c	"
10		Johannes Kristiansson	"	"	b	"	b	"	c	Bråk	b	c	"
11		August Niklasson	"	"	b	"	b	"	b	Rabatt räkning	b	a	"
12		Carl G. Magnusson	"	"	b	"	b	"	c	"	a	a	"
13		Carl G. Olsson	"	"	b	"	c	"	a	"	b	b	"
14		Julius Olsson	"	"	b	"	c	"	c	"	c	c	"
15		Beata Kristiandotter	"	"	b	"	c	"	b	Bråk	a	c	"

den 20 December

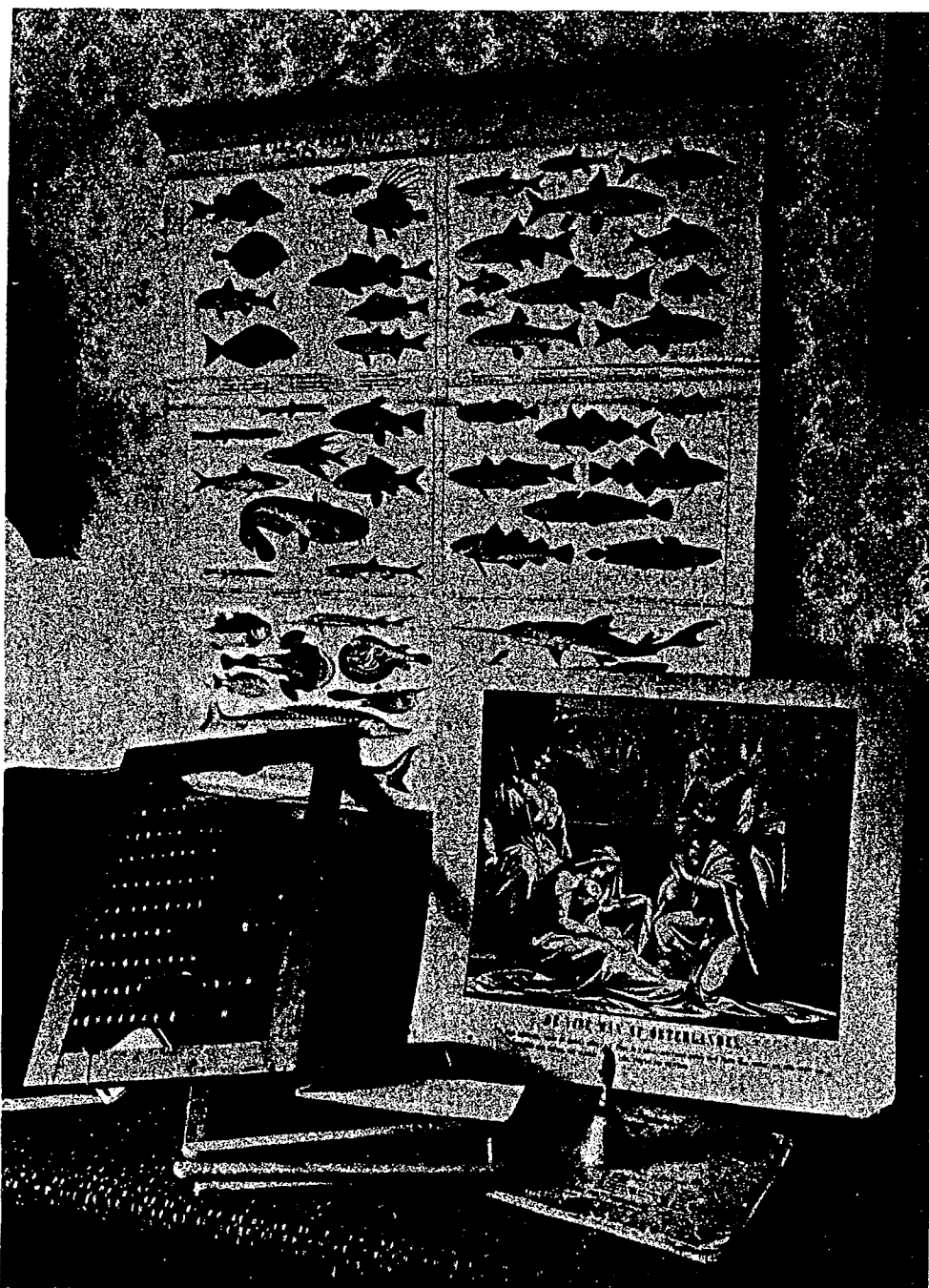
1873.

p e r u t i										Så dagar under terminen	Ej bevisat skolan under nästterminen	Madr. Nr.										
Fäderneslandets Historia.	Visord.	Allmän Historia.	Visord.	Naturlära.	Visord.	Modernmålet och Rättstafning.	Visord.	Geometri och Linearteckning.	Visord.				Gymn. o. exorc.	Trädskolekårens	Sång.	Uppförande.	Flit.	Erhåller såsom premium vid examen.	Bevisat skolan antalet terminer.	Frånvar.	Närvar.	
Helaci				Ryggrads	Ordnens	Man														10 34		
" b				djur samt	Ordnens	Man														5 39		
" a				konsterna	Ordnens	Man														11 33		
" a				lydnet och	Ordnens	Man														9 35		
" b				lydnet	Ordnens	Man														7 37		
" c					Ordnens	Man														7 37		
" c					Ordnens	Man														25 19		
" c					Ordnens	Man														24 20		
" c					Ordnens	Man														18 26		
" b					Ordnens	Man														17 27		
" b					Ordnens	Man														7 37		
" b					Ordnens	Man																
" c					Ordnens	Man														12 39		

BETYGSKATALOG FÖR LYCKE 1873

I folkskolan gavs betyg varje termin. A var högsta betyg, därefter kom B. C var godkänt vid den här tiden. Man hade examen, där skolrådet och föräldrarna var närvarande. I betygskatalogen från höstterminen 1873 kan man se vilka läroämnen som förekom och vad barnen hade läst i olika ämnen. Innanläsning tränades mycket, och alla barnen kunde läsa rent. Biblisk historia var ett viktigt ämne liksom katekesen, som var en utgåva av Luthers lilla katekes med förklaringar. Luther skrev sin katekes med förklaringar till 10 Guds bud och andra bibelstycken på 1500-talet och katekesplugget togs inte bort i folkskolan förrän på 1920-talet.

Alla barnen tränade skrivkonsten på papper; i de lägre klasserna användes griffeltavlor. I Räkning hade en pojke hunnit till kubikrötter, medan de andra hade tränat rabatträkning och bråktal. I geografi hade man studerat Europa - om de andra världsdelen undervisades inte mycket. Historia var Fäderneslandets historia. I naturlära hade barnen läst om ryggradsdjur och benlösa djur samt om ljudet och ljuset, i modersmålet (=svenska) om ordlära och tränat rättstavning (som var ganska svårt). Geometri var ett särskilt ämne, och det brukade bara vara pojkar som deltog, liksom i gymnastik och exercis (med trägevär). Trädgårdsskötsel och sång förekom också, men teckning finns inte som särskilt ämne ännu (jfr s 34).



Den ambulerande läraren fick till en början hyra in sig hos bönder i de olika rotarna. I hembygdsmuseet förvaras ännu en del av det portabla undervisningsmaterialet.

SKOLMATERIELINKÖP I TORSBY 1877

Vid kyrkostämman i Torsby kyrka den 25 februari 1877 beslutades om stora inköp till skolan. Till folkskolan behövdes 21 ex. av Folkskolans Läsebok, 15 ex. av Berlins Naturlära, stora väggkartan över Skandinavien uppklistrad på väv. Till småskolorna behövdes 100 ex. av Sandbergs läsebok, 100 ex. av Växelundervisningssällskapets läse- och lärobok första kursen, 20 st bibliska tavlor över Nya Testamentet, 140 st. av Samtal för barn ur bibliska historien, 2 räknearmar och c:a 100 st av Zachrissons skrivtabeller. Läsning, räkning, skrivning och bibliska historien var den s k minimikursen i folkskolan. Torsby tycks dock ha utvidgat kursen till naturlära för 15 elever, men ännu saknades historia och geografi

I boken Mellan älv och fjord s 144 finns en bild av skolmateriel i hembygdsmuseet. Där finns en biblisk plansch, en räknearm och under ringklockan ligger något som skulle kunna vara Zachrissons Förskrifter. Folkskollärare Zachrisson (senare bokhandlare, bankdirektör och ledande kommunalman i Kungsbacka) gav ut flera läromedel i skrivkonsten (och andra ämnen). Så här såg en av hans läroböcker ut.



1864 avskaffades officiellt växelundervisningsmetoden i Sverige, men i Torsby användes ändå Växelundervisningssällskapets läse- och lärobok fortfarande 1878. Växelundervisning innebar att de äldre eleverna undervisade de yngre, dvs pluggade in vissa utantillkunskaper. En enda lärare kunde då ha 100 barn i skolsalen, uppdelade i grupper på 8-10 med en s k monitör som handledare.

Man satsade även på bättre löner till lärarna. 1873 hade skollärare H Bengtsson 500 kr i årslön, jämte 70:- till kofoder, 100: till hyra och ved. Lärarna Karlsson och Johansson, som undervisade i småskolan, hade bara 250 kronor i årslön. 1878 hade Bengtsson 879 kr i årslön och de tre småskollärarna hade 300 kr vardera. Materielanslaget hade höjts från 50 till 75 kronor.

Folkskolan finansierades dels genom statsanslag, som var 400 kr 1873 men 1200 1878, dels genom brännvinsutskänkningsavgifter (Jfr om Kungälv's Rusdrycks AB s 6) dels genom utdebitering inom församlingen; den summan ökade från 1183 kr 1873 till 1673 1878. Folkskolorna i Göteborgs och Bohus län fick också sedan 1855 ett litet anslag från Hushållningssällskapet och senare från landstinget. Folkskoleinspektör C A Rydberg meddelade 1871 att landstingets kommitterade för folkundervisningen i länet tilldelat Torsby skoldistrikt "för visat nit och uppoffringar för skolväsendets ändamålsenliga ordnande" 100 riksdaler.

hos Kongl. Maj: i underdänighet anhålla
om understöd till folkskolelärares aflönning.
Den regniga vädretken har förorsakat stor
skada på grödan härstädes, vedpriserna
hafva ökat, fisket för öfverna har fel-
lagit och reparationen af kyrkan har blifvit
mycket stövre och kånbarare än man för-
modat; hvar förre det anses frävt om icke omöj-
ligt för många af församlingens med-
lemmar att betala de ökade utgifterna, som
kommunal nämnden har att pålägga och
indrifva.

§2. Utgifts- och inkomstlistan för skolan fastställdes:

Utgifter:

Skollärare Bengtsons lön	500--
Köfoder	70--
Hushyra och vedbrand	100--
Skoll. Carlsons lön	250--
Id: Johansons Id:	250--
Tomthyra för 4 skothus	20--
Hushyra för småskolan	28--
Afbetalning af lånet till skothusbyggnad	400--
Skolmateriel	50--
Oförutsedda utgifter	25--

Samt 1693--

Inkomster:

Statsanslag till folkskolan	250--
Id: " " småskolan	150--
Id: " " för medelkosthet	50--
Brännvinsutsk. afgift	50--
	1100--

Protokoll i Klet vid kyrkostamma med
Thorsby församling i Thorsby kyrka den 25 Febr.
1877.

S. D. Församlingen hade blifvit sammankallad i laga tid och ordning för att besluta om den skolmateriel som ansågs nödvändig och borde anskaffas till skolorna. Efter afvärläggning beslutades att skollärorens skulle införas sig hos Ordföranden i sin ordförande och utgifva den materiel som af dem ansågs behöflig, hvilken materiel derefter borde registreras till skolorna. Och skall detta protokoll i morgon justeras af kyrkoherdane. Den Materiel som enligt skollärorens utgifter ansågs behöflig är följande: Till folkskolan, 21 ex. af folkskolans lärobok, 15 ex. af Berlinska turkarna (läroboken), Stora väggkartan öfver Skandinavien uppstämd på väf och ferrissad, samt till frimåskolorna: 100 ex. af Sandbergs lärobok, 100 ex. af Wexelunder visningsfällskapets läse- och lärobok 1sta kursen, 20 ft. Bibliska teyter öfver Nya Testamentet, 140 ft. af samtal för barn om bibliska historien af G. v. H., 2 ft. rikunden förändrad på skidvalls förlag, 2 ft. vakneram och La Krissaus skrifter tabeller omkring 100 stycken. Protokollt justerades den 26 Febr. 1877, nitte.

August Svensson
J. J. Skog
Andreas Hansson

Uppläst i Thorsby kyrka den 4 Mars 1877 af
L. J. Skog

RITUNDERVISNING I FOLKSKOLAN PÅ 1880-TALET

Inom landstinget var man mycket ivrig att främja folkskolans utveckling i länet. Folkskolan leddes av ett skolråd i varje församling, där prästen var självskriven ordförande. Hushållningssällskapet i Göteborgs och Bohus län hade sedan 1855 givit bidrag till folkskolorna, och landstinget tillsatte en särskild folkskoleinspektör, som besökte ett stort antal skolor varje år och skrev rapporter om tillståndet. På 1870-talet ville landstinget också främja undervisningen i ritning i folkskolorna, inte för att utveckla barnen till artister utan för att lära pojkarna göra ritningar till snickeri medan flickorna fick lära sig mönsterteckning. Landstinget anställde artisten och tryckaren Laurits Baltzer i Göteborg, som reste runt i länet och undervisade lärare och elever.

Enligt hans rapport 1880 hade läraren A Zachrisson i Marstrand 35 elever, som alla deltog i teckningsundervisning. De ritade efter Stuhlmans väggtavlor, dvs lärde sig att avbilda korrekt. Linearteckning övades också, dvs ritning av geometriska figurer. Lokalen ansågs dock mindre lämplig. Baltzer kommenterade ofta ljuset och bänkarna. I Hilma Geintscheins folkskola för flickor i Marstrand hade man 2 timmars teckningsundervisning i veckan (efter Stuhlmann) men ingen linearteckning - den ansågs i regel onödig för flickor. I Nicoline Frischs småskola i Marstrand ritade man litet på griffeltavlor, men i Eveline Svahns småskola ritade alla på griffeltavlor (efter Stuhlmann).

I alla skolorna inom de socknar, som numera ingår i Kungälv kommun, förekom någon ritningsundervisning, vilket inte var självklart, eftersom det fanns socknar där föräldrar och skolråd enades om att det var helt onödig kunskap. Man kan jämföra hur undervisningen utvecklats i Kareby mellan 1880 och 1883. Läraren var densamme, och skolformen också, dvs eleverna var delade på två avdelningar, som läste varannan dag. 1880 förekom ingen ritning i lägre avdelningen, men 1883 hade detta ändrats och man hade skaffat en ny lärobok och även lagt extra timmar på teckningsundervisningen, även om Baltzer inte verkar helt nöjd med att bara 83 av 115 elever deltog. Det var ändå en god utveckling på några år, eftersom bara 48 av de 97 eleverna ritade 1880.

Den nya läroboken av August Pasch, Handbok i linearritning för de allmänna läroverken och tekniska skolorna kom ut 1880, så den var rykande färsk. Den lilla boken ser inte särskilt rolig ut, men ritningsundervisningen var också helt inriktad på nyttan av att kunna avbilda och göra konstruktions- eller mönsterritningar för industrin.

Kungälv och Hålda är inte med i 1880 års redogörelse, men i Lycke har också ritundervisningen utvecklats, så att även folkskolans två lägre klasser deltog, alltså motsvarande klass 3 och 4 i dagens skola.

Om man jämför Kareby med Jörlanda och Solberga (lärare A Andersson) så är skillnaden stor. Läraren koncentrerade tydligen ritundervisningen till den s k fortsättningsskolan, som var frivillig och varade några veckor och inte besöktes av så många elever. Där ritade alla 35 eleverna, men i den obligatoriska folkskolan var det bara 20 av 160 elever som ritade. Man kan dock förstå att det måste ha varit tämligen omöjligt för en lärare att undervisa så många barn. Solberga församling undvek i det längsta att bygga en fast skola. Inte förrän 1872 blev skolhuset i Tunge klart (Solbergaboken s 327, 336). Läraren August Andersson tjänstgjorde 1875-1902 (foto s 337) och var nog väl värd sin lön på 700 riksdaler om året, fast skolrådet gärna såg att han ersattes av en lärarinna, som bara kostade 300. I Tunge skola tillämpades varannandagsläsning till 1951.

ROMELANDA VISADE INGET INTRESSE FÖR SKOGSPLANTERING 1908

Bristen på skog i Bohuslän var ett gammalt problem. Den som idag ser mängden av skog har svårt att föreställa sig hur kalt det var med vidsträckta ljunghäcker. I landstinget föreslogs redan 1873 en särskild skogslag för länet av kapten Werner Ericsson från Uddevalla. I Älvsborgs län drev landshövdingen kraftfullt insamling av skogsfrö och skogsplantering, men det blev ingen lag om vård av enskild skog förrän 1903. 1905 började skogsvårdsstyrelserna sin verksamhet med tillsyn och rådgivning till enskilda skogsägare, och kommunerna uppmanades att bilda skogskommittéer för samma ändamål. I skogsvårdsstyrelserna satt från början representanter för landstinget och hushållningssällskapet.

Bland Romelanda kommunalstämmas handlingar ligger ett par tryckta cirkulär från skogsvårdsstyrelsen i Uddevalla. I det första, från oktober 1908, hoppas man att kommunen ska anslå 50 kronor till skogshäcker och såddapparater, eftersom flåhacker och potatishacker visat sig olämpliga i ljunghäcker. Redskapen skulle förvaras vid folkskolorna och utlånas till skolbarn vid planteringsdagar. Fortfarande finns det många vuxna, bl a Mona Thornberg i kommunarkivet, som har minnen av sådana skogsplanteringsdagar på 1940-talet.

Romelanda anslog inga medel, och därför kom det ett nytt cirkulär i september 1909. Det var flera kommuner än Romelanda som varit försumliga. I cirkulär nr 2 omtalas att 45 av länets kommuner hade anslagit mellan 20 och 70 kronor till inköp av redskap. Varje församling utgjorde en kommun vid den tiden, så antalet kommuner var stort, och en sådan nymodighet som skogsplantering tog sin tid att bli accepterad. Man kan dock notera att Harestad 1915 betalade 50 kronor till skogsodlingsföreningen (se s 39), och att Håltas skogsodlingsförening bildades 1905 (Kalender för Göteborgs och Bohus län 1939).

Till

Kommunalstämman i *Romelanda* socken.

I Oktober 1908 utfärdade Skogsvårdsstyrelsen ett cirkulär, hvare en uppmaning riktades till länets kommunalstämmor att så mycket som möjligt befrämja skogsvården inom kommunen. Särskildt påpekades att kommunalstämman skulle kunna i hög grad underlätta skogsodlingsarbetena, om nödiga medel anslogos till inköp af dugliga redskap såsom häcker och såddkannor. I anledning af detta cirkulär anslogo icke mindre än 45 kommuner belopp mellan 20 och 70 kronor till inköp af redskap.

Eder kommun var tyvärr icke bland detta stora antal för skogsvården ifrån kommuner, och vill Skogsvårdsstyrelsen därför ännu en gång vädja till Eder att för den synnerligen viktiga sakens skull — skogsodlingens befrämjande — anslå ett belopp, exempelvis 50 kronor, till inköp af goda skogshäcker och såddkannor, hvilka anskaffas genom skogsvårdsstyrelsens försorg och lämpligen kunna förvaras hos någon ledamot af socknens skogsvårdskommitté eller vid en skola. Redskapen skulle endast utlånas till skogsodlingsarbeten inom socknen.

Skogsvårdsstyrelsen vågar hoppas, att denna förnyade framställning, som uteslutande afser skogsodlarnes eget bästa, vinner Edert bifall, såsom fallet varit med 45 andra kommuner. Uddevalla i September 1909.

För Skogsvårdsstyrelsen i Göteborgs och Bohus län.

C. M. ÅHLUND.

OSCAR AD. BEER.

Räkning öfver Harestads sockens

Debet

kr. ö kr. ö

Balans till år 1915

Donationsfonden med upplupen ränta

105

Ärskommater

Utdebiterade medel enf.
uppbärslängden
Ränta för donationsfonden

2336 50

5 -

2341 50

Divärse inkomster

Brännvinsmedel mätta öfverskott
Kommunens andel i botesavgift
Behållning å anslag
Pensionsunderstöd för Samuel Raff
Johan Christoffersson i Hammar
återbetalt en del utlägg

40 97

5 -

363 75

75 60

107 40

HARESTADS KOMMUNS UTGIFTER 1915

Kommunalkassans största utgift var fattigvården. Folkskolan fanns inte med i den kommunala budgeten, eftersom den fortfarande sköttes av det kyrkliga skolrådet. Det fanns kommuner som anslog mindre summor till folkskolan t ex till slöjd, men det gjorde inte Harestad.

Barnmorskan var ofta kommunens första anställda. Hennes låga lön berodde på att hon även skulle få betalt av dem som anlidade henne. Kommunen stod dock för hennes bostad. Kostnaden för häradstjänare och tingshus fördelades mellan kommunerna i häradet. Fjärdingsmannen var den lokala polisen. Det var en deltidssyssla - det brukade vara någon lantbrukare som åtog sig att hålla ordning vid marknader och danser. Att döma av den låga summan förekom det inte många nöjestillfällen i Harestad. Kronolänsmannen var däremot statlig tjänsteman (från 1918 ersatt av landsfiskalen). Ordförande i kommunalstämman hade ett litet arvode, men ordförande i kommunalnämnden (ofta kallad kommunalordförande) skulle verkställa alla beslut och skriva alla protokoll och längder, så han hade mycket att göra.

Harestad anslog 50 kronor till skogsodlingsföreningen; det var en frivillig utgift, medan däremot avgift till folkpensioneringen var obligatorisk från 1914. Donationsfondens 100 kr lånades ut för att det skulle bli ränta på pengarna (5 kr om året). Budgeten för Harestads kommun 1915 var drygt 3000 kr. 2336:50 utdebiterades på kommuninvånarna. 40:97 var inkomster av brännvinsmedel (jfr s 6).

Kommunkassa för år 1915

Kredit

	Kr.	ö.	Kr.	ö.
<u>Balans från 1914</u>				
Indetald kassabrist			102	53
<u>Utgifter för påtvingade</u>				
Ordinarie understöd	1270	-		
Extra <u>o</u> enl. förteckning	18	75		
Skulder för goda alptunga	107	-	1395	75
<u>o</u> andra ändamål				
<u>Åtflöningar</u>				
Karaktstjänstens lön	16	04		
Fjärdingsmannens lön	6	25		
Barnmarshans lön	48	82		
Ordf. i kommunalstämman lön	15	-		
Ordf. i kommunalnämnden "	175	-		
För uppbörd af Prästerskapets löner	40	-	301	11
<u>Öfriga utgifter</u>				
Lingshuskyran	46	52		
Till Barnmarskkelbostaden	113	58		
Till Skogsodlingsföreningen	50	-		
Ranta för David Anderssons Donationsfond	80	-		
<u>Åtflöningar</u>				
Till Folkpensioneringen	6	36		
Diverse enl. förteckning	95	90		
	165	01	557	37
<u>Balans till år 1916</u>				
Donationsfonden utlånad till				
et. K. Andersson i Hyskeby	100	-		
Utestående fordran	99	29		
Behållning i kassan	506	11	705	40
<u>Summa Kronor</u>			3062	16

0

10

11

12

EN MÅNGSYSSLANDE AFFÄRSMAN

På landsarkivet i Göteborg finns ett affärsarkiv 1903-72 på 36 volymer (C 189) från Carl Wenanders efterträdare, dsv sonen trävaruhandlare Claes Wenander, som 1933 köpte fastigheterna Östra gatan 12 och 14 (Sigurd Johansson, Det gamla Kungälv s 146, foto av Wenanderska huset på Västra gatan s 63 f). Carl Wenander var bror till urmakaren Johannes Wenander, båda mycket uppfinningsrika. Affärsarkivet innehåller åtskilligt från Wenanders Krut- Dynamit- och Ammunitionsaffär; han drev också Elektrisk snickeri- och likkistfabrik samt begravningsbyrå. På 1920-talet tillverkade han parksoffor, som inköptes av Kungälv park- och skogsvårdsstyrelse (se nedan). Carl Wenander syns på foto 1932 i Kungälvshistoriken 1959 s 245.

Wenander köpte fem aktier på 10 kronor vardera (nr 406-410) i Kungälv Handelsbolag 1910 (volym F:1, jfr s 5). Aktierna torde inte ha givit mycket utdelning, eftersom bolaget gick i konkurs 1916. Enligt bolagsordningen, som är tryckt i aktiebrevet, var avsikten att idka handelsrörelse och tillhandahålla delägarne och allmänheten livsförnödenheter och andra varor. Det var alltså ett kooperativt företag. Styrelsen bestod av tre personer - Carl Hagman, Ernst A Nilsson och A M Sahlberg (stadsfullmäktig för Sparsamhetsvännerna 1911 enligt historiken 1959 s 254; värdshusföreståndaren Alban Sahlberg se Det gamla Kungälv s 101). Bolagets tillgångar skulle vid upplösning tillfalla Kungälv Kex- och Glasbruks- arbetares understödsförening; troligen var många delägare arbetare vid dessa industrier.

Bland de betalda räkningarna i Carl Wenanders affärsarkiv 1918 (volym G 5A:1) finns dels en med bild av stadens tredje industri Bröderna Claesson (senare ABC-fabriken) dels några brev och räkningar från en firma i Karlstad, som prytt dem med en ståtlig vy över fabriksbyggnaden vid Klarälven. L E Wahlström handlade med begravningsartiklar och hade sett sig tvungen höja priset på kransar med 100 %. Carl Wenander var begravningsentreprenör förutom att han snickrade kistor. En liten anteckningsbok från 1932 med tillsägelse att boken inte får visas för obehöriga har bl a uppgifter om priserna hos Jacobssons tryckeri i Kungälv, som bl a tryckte biljetter och sorgkort. I samma kartong ligger ritningen till Wenanders nyinredda snickeriverkstad i ett uthus på tomten 155, godkänd av byggnadsnämnden 1913.

Försäljning av:
Dynamit, Krut, Jakt- och
Mauserammunition
Vapen alla slag

Ramlister, Kornischer,
Fönster- & Spegelglas.
Elektr. Lampor.

Likkistor, Kransar, Band,
Agentur å Gravvårdar
samt utför alla slags
Snickeriarbeten Eget Sågverk
Inramning av Taylor
m. m., m. m.

Postadress: KUNGÄLV
Järnvägsstation: BOHUS
Rikstelefon 52

Carl Wenander

Kungälv den 14/5 1923

Herr Park & Bergvårdsstyrelsen

No

Kungälv

Enligt order genom hava vi för Eder
räkning och risk avsänt pr här nedan
fakturerade varor för vars belopp: Kr. 250:~ vi torde benäget
kreditera pr Debet

		10 st Trädgårdstulor "Vilo"	250	-
		Hammar	250	-

N:o 409

Kr. 10.

AKTIEBREV

uti

KUNGELFS HANDELS AKTIEBOLAG

Herren Carl Wenander,

som till fullo inbetalt en aktie i KUNGELFS HANDELS AKTIEBOLAG med

KRONOR TIO

tillförsäkras härmed motsvarande andel i bolagets tillgångar och vinst på sätt och under vilkor, som bestämmas i den för bolaget af Kungl. Patent- och Registreringsverket fastställda bolagsordning.

Öfvergår äganderätten till aktie annorledes än genom arf eller gifträtt till annan än aktieägare skall aktien hembjudas aktiebolaget på sätt bestämmas i § 6 af bolagsordningen.

KUNGE LF den

21 februari 1910.

För KUNGELFS HANDELS AKTIEBOLAG

Carl Hagman

W. W. W.

A. M. Sahlin

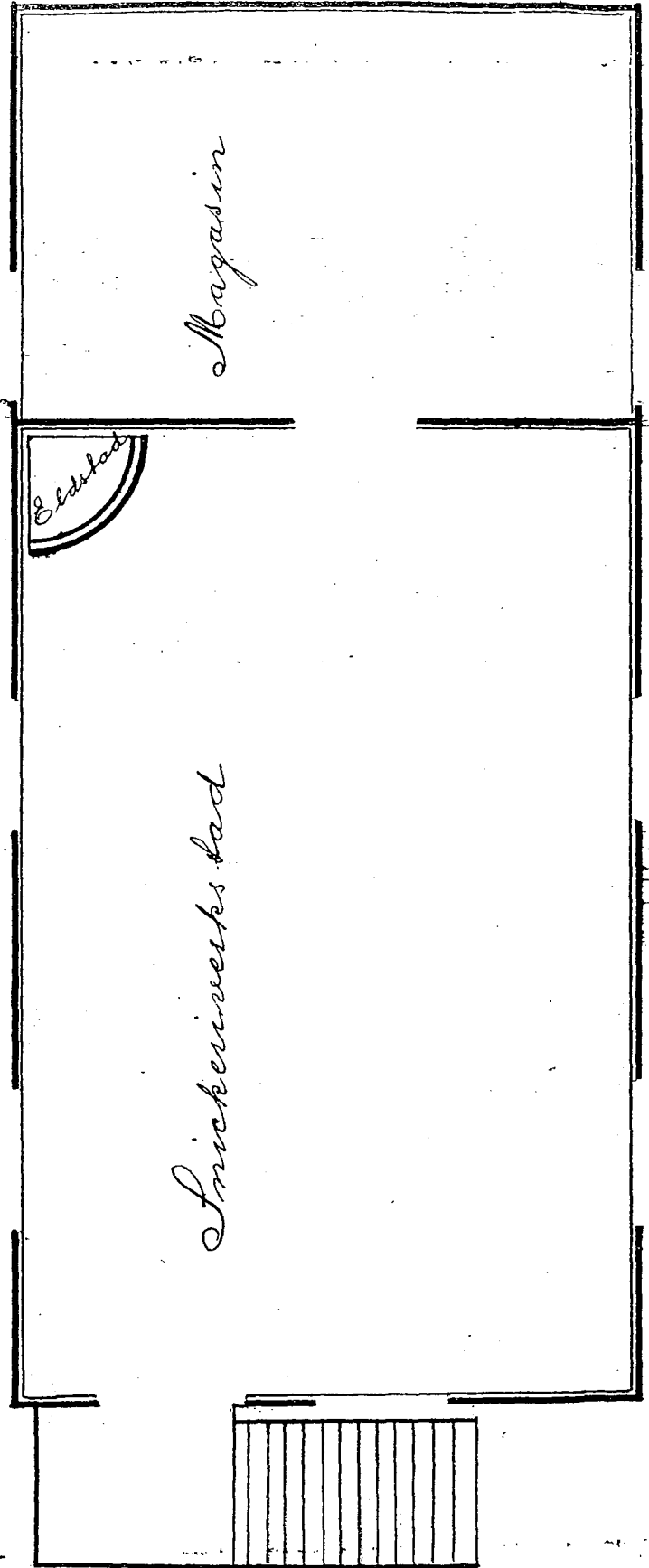
Plan
öfver

i 2^{da} vån. nyinredd smickeriverksstad i
där befintligt hus a samt 155 Kungälf

Skala 1/50

19. Apr 1913 den 8. Skorn be Glef
från ritning godkänd af P. 469.
med namnen i Kungälf, bety-
gas
Loren be be
deb i up

Re offici
W. W. W.



NÄR BÖRjade Kvinnorna Synas i Det Kommunala Livet?

Kommunala förtroendeuppdrag gick länge bara till socknens män, även om man redan på 1800-talet givit möjlighet för kvinnor att ingå i vissa styrelser. Kvinnor med egendom t ex änkor hade kommunal rösträtt men blev inte valbara till stadsfullmäktige eller kommunalfullmäktige förrän 1910. Vid första valet till kommunalfullmäktige i Romelanda 1919 valdes fru Emma Kristina Sohlberg, men hon försvann redan i följande val, 1922 (Romelandaboken s 482), och foto av Romelanda kommunalfullmäktige 1952 visar bara allvarsmän (s 485). I Romelanda fanns också en kvinnlig delägare (Ida Pettersson) i det bolag som drev båttrafik över Göta älv med båten Billy 1916-20. Båten fraktade mjölk över älven, och sedan gick den vidare med järnväg till Göteborg.

I Ytterby valdes 1954 två kvinnliga ledamöter till kommunalfullmäktige, båda socialdemokrater, men bara en av dem var kvar på foto 1957 (Ytterbyboken s 265). Linnéa Berntsson i Solhem valdes 1954 jämte Barbro Furufors, adress Järnvägsstationen. Inga borgerliga kvinnliga ledamöter förekom i kommunalfullmäktige, men de kunde sitta i andra nämnder och styrelser, som ansågs mer passande för kvinnor.

Alma Christiansson i Ulvesund, som valdes till barnvårdsnämnden 1925 (s 258), var kanske syster till Olof Christiansson, ordförande i Ytterby kommunalnämnd 1923-56 och vald till pensionsnämnden 1914, hans första uppdrag. Olof Christiansson tillhörde senare folkpartiet (Ytterbyboken s 266, foto s 264). Om man slår upp Ulvesund i församlingsboken för 1920-talet - församlingsboken finns fortfarande på pastorsexpeditionen men kommer inom kort att överföras till landsarkivet - kan man se om Alma och Olof var syskon.

Tekla Bodin i Porten valdes till inkvarteringsnämnden 1941 jämte Ingrid Danielsson i Kastellegården och till civilförsvarsnämnden 1943 (Tekla Rodin i Porthög är säkert samma kvinna). Tekla Bodin i Porthög ingick i den grupp som representerade Ytterby kommun vid diskussion på länsstyrelsen om sammanslagning med Kungälv kommun (s 264). Var hon möjligen släkt med Gustaf Rickard Bodin i kommunalfullmäktige och kommunalnämnden, hälsovårdsnämnden och taxeringsnämnden 1939? Hon finns inte med i kalendern 1939, men det finns en kvinna i fattigvårdsstyrelsen, A Charlotta Pehrsson, samt Alma T Christiansson i barnvårdsnämnden.

I Ytterby hemhjälpnämnd 1946 satt Ebba Larsson, Kyrkskolan och två män. I nykterhetsnämnden 1944- satt Eira Larsson, Hede, jämte tre män.

Till hemhjälpnämnden i Romelanda 1945 valdes två män och tre kvinnor (Romelandaboken s 484)

I Solberga (Solbergaboken s 213) fanns det flera kvinnor i fattigvårdsstyrelsen men inte i någon annan kommunal styrelse. Kommunalfullmäktige 1919 (s 214) var lika helmanligt som Solbergas representanter i Kode kommunalfullmäktige 1964.

I Göteborgs och Bohus läns kalender 1939 kan man se hur många kvinnliga ledamöter det fanns i de olika kommunerna och i vilka styrelser de satt. I Lycke hittar man Augusta P Andersson både i fattigvårdsstyrelsen, barnvårdsnämnden och i styrelsen för folkbiblioteket.

LYCKE

(Inlands Södra härad)

består av lika mycket åar som fastland. Fastlandet gränsar i Ö till Hälta och i S till Torsby. På Älgöfjorden gränsar socknen i Ö till Solberga i N till Stenkyrka på Tjörn. Västerut når Lycke stads område, dels uti Kattegatt. De viktigaste åarna äro Älgön i norr och väster, de till Marstrandsögruppen hörande Instön och Klöverön. Bland de övriga märkas Långön, Stora och Norra Kråkerön (Nordön), vilka alla sedan gammalt varit bebodda. Socknen genomskäres av en trång, nära mileslång dalgång med bördig jord, begränsad av lövskogklädda bergssluttningar.

Samhälle: *Tjuvkils* by lastageplats med 1935 moderniserad hamn, kajlängd 90 m. Ett 40-tal mindre båtar. Härifrån färjförbindelse med Marstrand i anslutning till bussturer på Kungälv och Göteborg. Turisttrafiken har ökat kraftigt senare år och samtidigt livlig byggnadsverksamhet med ett 40-tal villor. Det stora miljonarbetet Marstrandsvägen, se sid. 353, torde stimulera bebyggelsen i än högre grad, bl. a. på Instön.

Huvudnäringen är jordbruk. Större egendom: *Tofta*, som på 1580-talet tillhörde lagmannen över Bohuslän Claus Jönsson, numera i kabinettskammarherre Eric Hallins ägo. Egendomen utökades på 1840-talet genom en stor torrläggning av en havsvik. 3/8 mtl Tjuvkil Västergården, ägare Magnus Samuelsson, har i över 300 år tillhört samma släkt.

Någon industri förekommer: skifferbrott på Tjuvkil, stenhuggeri (svart granit) på Älgön. Kommunalhushåll och bastu planerade.

Socknen omtalas 1354 och kyrkan 1388, *Lyckia*. Den nuvarande kyrkan, som i fråga om stil närmast utgör en kopia av Carl Johans kyrka i Göteborg, uppfördes 1826—27.

På Tjuvkilshuvud, förr gästgiveri, hölls marknader före 1840. Om namnet Tjuvkil går en sägen att Sigrid Storråda tappat en ring här, och i tanke att den stalits döpt platsen till detta namn. (Jfr. Gullbringa sid. 482) Trakten är ganska rik på fornminnen.

Litteratur: Bidrag till kännedom om Göteborgs och Bohus läns fornminnen och historia, bd 5, h 4, 1894.

Poststation: Lycke. *Förest.:* Carlsson, Carl Birger.

Telefonstation: Lycke. *Förest.:* Olsson, Hulda L.

Järnvägsstation: Kungälv's Ytterby, på Bohusbanan.

Busslinjer: Göteborg—Tjuvkil, Kungälv's Ytterby—Tjuvkil.

Båttförbindelse: under sommaren Tjuvkil—Marstrand.

Bilstationer: Lycke Bilstation, Tjuvkils Bilstation.

Kommunalnämnden:

Ordf.: Samuelsson, J. Magnus A.

V. ordf.: Berntsson, J. Fredrik.

Övr. ledamöter: Maxén, Sven E.; Bengtsson, Gotfrid W.; Karlsson, H. Artur T.; Larsson, Karl B.

Kommunalstämman:

Ordf.: Samuelsson, Sten D.

V. ordf.: Henriksson, Rutger.

Valnämnden:

Lycke östra distrikt.

Ordf. (uts. av L-n): Samuelsson, Sten D.

Politiska föreningar:

S. L. U. Bildad 1930. Medl.-antal: 20.

Ordf.: Karlsson, Axel J.

Arbetareföreningen. Bildad 1933. Medl.-

antal: 42. *Ordf.:* Magnusson, E. Wilhelm.

Idrottsföreningar:

Lycke Idrottsförening, idrott och fotboll.

Bildad 1928. Medl.-antal: 31. *Ordf.:* Olsson,

Nils.

Lycke Skytteförening. (Se sid. 280).

V. ordf. (uts. av L-n): Andersson, Karl A. (jämväl invald som ledamot).

Ledamöter: Byrholm, J. Oskar; Olsson, Axel I.; Berntsson, J. Fredrik.

Lycke västra distrikt.

Ordf. (uts. av L-n): Samuelsson, Sven Alexander, Korsviken, Marstrand.

V. ordf. (uts. av L-n):

Ledamöter: Johansson, Hj. Adolf; Engblad, Peter A.; Bengtsson, Carl W.; Olofsson, Herman.

Hälsovårdsnämnden:

(utgöres av kommunalnämnden).

Brandväsendet:

Skogsbrandföjde: Berntsson, J. Fredrik.

V. skogsbrandföjde: Henriksson, Rutger.

Pensionsnämnden:

Ordf. (uts. av L-n): Samuelsson, Sten D.

V. ordf. (uts. av L-n): Andersson, Karl A. (jämväl invald som ledamot).

Övr. ledamöter: Johansson, Hj. Adolf; Persson, K. Ivar; Svensson, Erik A.

Ekonomiska föreningar:

Lycke Lantmannaförening Bildad år 1906.

Medl.-antal 45, teckn. areal 287 har. *Ordf.:* Henriksson, Rutger.

Lycke Aggförsämningsförening: Bildad

1936. Medl.-antal 25 st. *Ordf.:* Samuelsson, J. Magnus A.

Lycke hästförsäkringsförening: Bildad

1893. Antal försäkrade hästar 73 st. *Ordf.:*

Persson, K. Ivar.

Lycke Fruktodlareförening. (Se sid. 232).

Fattigvårdsstyrelsen:

Ordf.: Johansson, Sven M.

V. ordf.: Kyrkholm, J. Oskar.

Övr. ledamöter: Maxén, Sven E.; Andersson, Augusta P.; Olsson, Wärner M. L.

Fattigvårdsunderstöd per år ca 450 kr. pr person. Sedan 1927 existerar fattigvårdsförbund med Kungälv's stad. I dess älderdomshem (se sid. 346) disponerar kommunen 3 vårdplatser.

Barnavårdsnämnden:

Ordf.: Johansson, Sven M.

V. ordf.: Olsson, Wärner M. L.

Övr. ledamöter: Wikman, Nils K.; Andersson, Augusta P.

Nykterhetsnämnden:

(utgöres av fattigvårdsstyrelsen).

Skolrådet:

Ordf.: Andersson, Karl A.

V. ordf.: Henriksson, Rutger.

Övr. ledamöter: Andersson, J. Ivar; Olsson, Arvid B.

Folkskolan:

Skoltyp B 2. 2 skolhus i Lycke prästgård i Tjuvkil. Separata småskolor i Älgön. Totalt elevantal: 50.

Ord. folkskollärare: Dalén, Elsa A. M.

Ord. småskollärarinnor: Karlsson, Gerda A.; Andersson, Augusta F.

Hamnstyrelsen:

Ordf.: Rutgersson, K. Mauritz V.

V. ordf.: Wrandel, Axel E.

Ledamot: Samuelsson, Bernt A.

Fiskebåtar, motordrivna över 10 br.ton; motordrivna och seglande:

Överförmyndare:

Svensson, Gustaf Hj.

Gode män för lantmateriförrättningar:

Martinsson, Harald O.; Samuelsson, Bernt A.; Henriksson, Rutger.

Styrelsen för Folkbiblioteket:

Ordf.: Dalén, Elsa A. M.

Övr. ledamöter: Samuelsson, Sten D.; Berntsson, J. Fredrik; Andersson, Augusta P.; Carlsson, Carl Birger.

Biblioteket inrymt i poststationslokalen.

Antal band: 927, antal lån: 1144 per år. Komm. anslag per år: kr. 100.—. *Förest.:* Carlsson, Carl Birger.

Taxeringsnämnden:

Ordf. (uts. av L-n): Blomgron, K. Jerker, Kungälv.

Kronombud (uts. av L-n): Liebert, Karl J., Harestad.

Ledamöter: Svensson, Erik A.; Karlsson, H. Artur T.; Maxén, Sven E.; Samuelsson, Bernt A.; Olofsson, Herman.

Revisorer:

för kommunens räkenskaper 1939: Karlsson, Axel J.; Sjöberg, Holger Nikolaus; Svensson, Erik A.

för skolans räkenskaper, se kyrkokassan.

Fonder:

Kabinettskammarherre Hallins ... 3,000:—

Johanna Olssons fond 2,235:—

Niklas Anderssons fond 600:—

(till fattiga, som ojämnat understöd)

Daniel Jakobssons fond 1,000:

(räntan tillfaller fattigkassan)

Karl Olssons donation 51/3200

mtl Erslyekan.

DEN KYRKLIGA FÖRVALTNINGEN:

Lycke församling tillhör Torsby, Harestads och Lycke pastorat (sid. 659).

Kyrkliga befattningshavare:

Kyrkoherde: Fahl, Erik G. T.

Organist: Dalén, Elsa A. M.

Kyrko- och kyrkogårdsvaktmästare: Johansson, Sven M.

Kyrkostämman:

Ordf.: Samuelsson, Sten D.

V. ordf.: Andersson, Karl A.

Kyrkorådet:

Ordf.: Kyrkoherden (självskriven).

Övr. ledamöter: Olsson, Johannes O.; Andersson, J. Ivar; Andersson, Karl A.; Olsson, Arvid B.; Samuelsson, Sten D.; Samuelsson, Bernt A.; Andersson, Johannes A.

Kyrkovårdar: Olsson, Johannes O.; Andersson, J. Ivar.

Revisorer:

för kyrkokassan 1939: Bengtsson, Frank Hj. E.; Ernstsson, John A.; Svensson, Erik A.

Fonder:

Karin Hallins minnesfond 2,000:—

(fattiga skolbarns beklädnad)

Anna och Wilhelm Ekedahls donationsfond 5,000:—

(till behövande som icke äro understöddtagare)

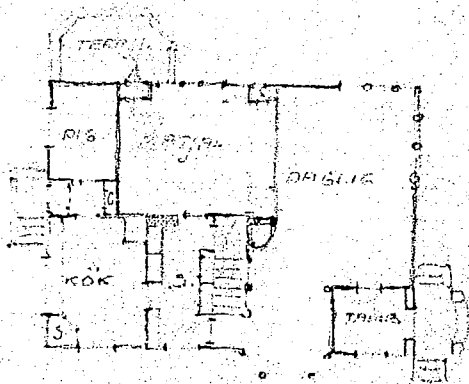
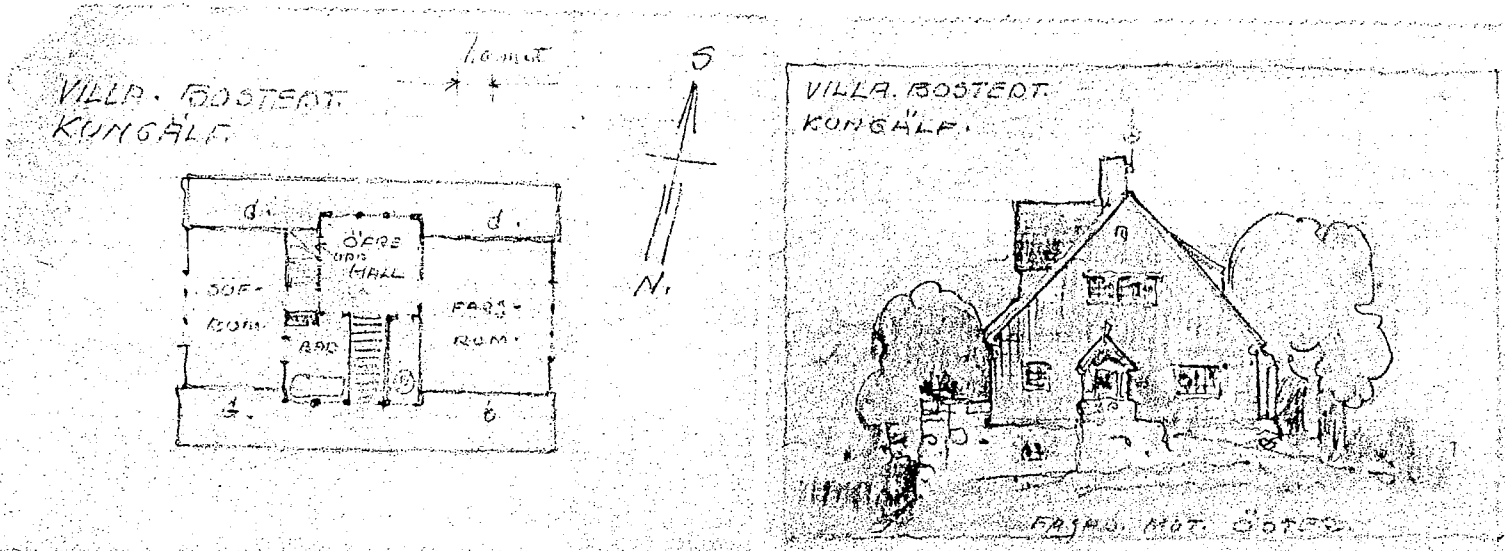
★

GÖTEBORGSARKITEKTER RITADE VILLOR I MARSTRAND OCH KUNGÄLV

Förbindelserna med Göteborg var livliga, i synnerhet mellan Marstrand och Göteborg. Dispasschören Theodor Berger, vice ordförande i Göteborgs stadsfullmäktige, satt flera år som representant för Marstrand i landstinget. Den som ägde fastighet i staden var valbar till landstinget.

Arkitekten R O Svensson var från slutet av 1890-talet engagerad i åtskilliga byggprojekt i Marstrand. I hans ritningsarkiv i Region- och Stadsarkivet Göteborg finns både Marstrandskartor och byggnadsritningar, av vilka en del bara är förslag.

Kollegan Arvid Bjerke ritade 1912 villa Bostedt i Kungälv (Bjerke 243:1-2). I R O Svenssons ritningssamling finns pumphuset på Koön (ROS 149:12) och en funkisvilla för direktör Björn Prytz, Göteborg (ROS 149:17)



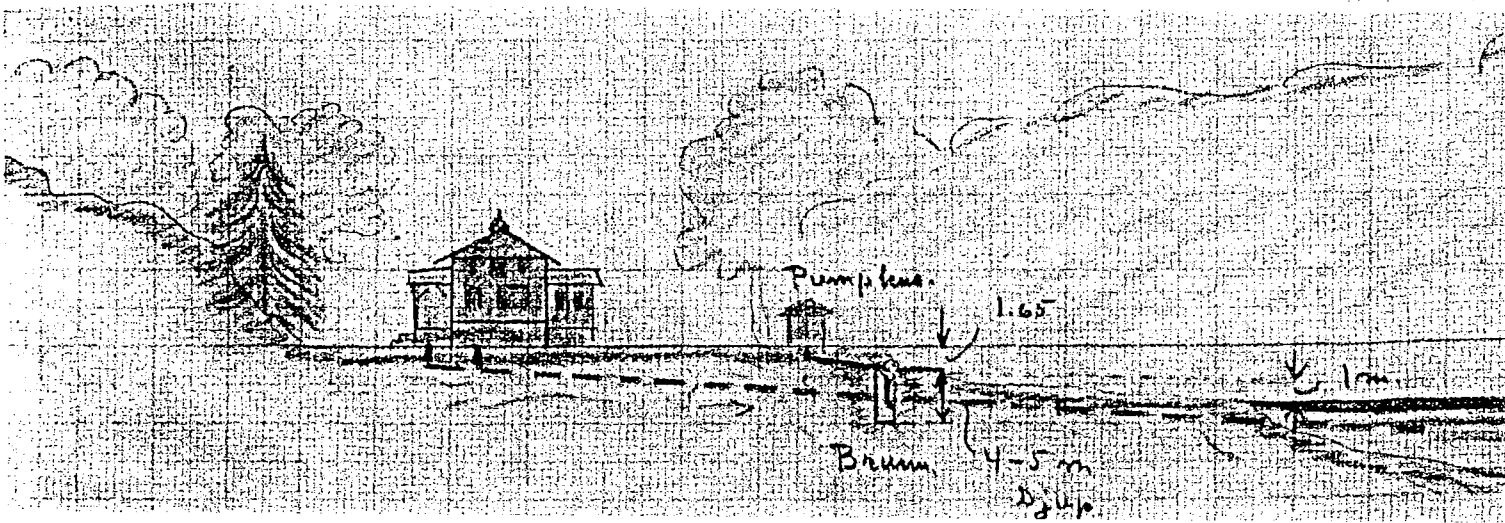
Febr. 1912
Arvid Bjerke

MUT. LANDSVÄGEN

AB-e 243:2

Arvid Bjerke

AB-e 243:1





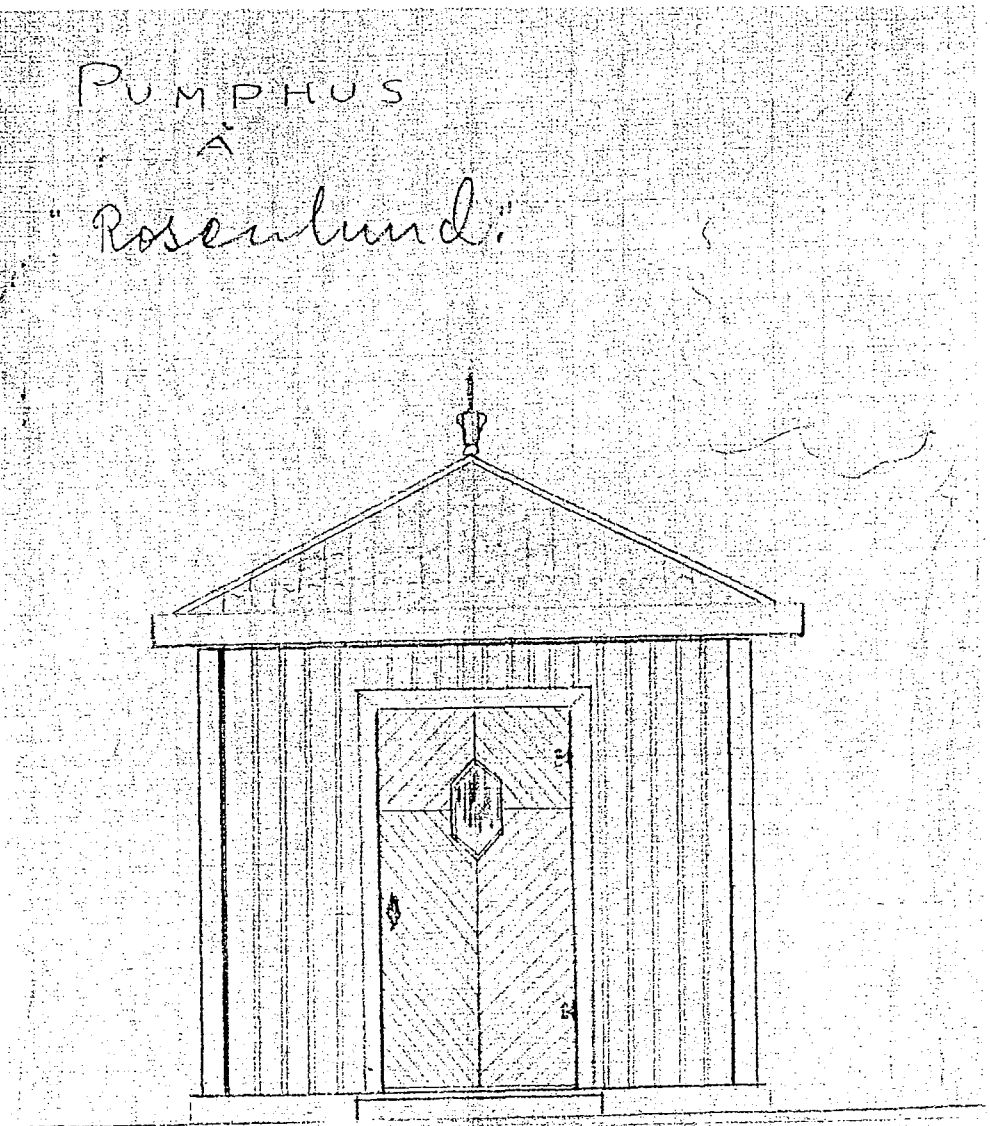
ROS 149:17

PERMISSION TO REPRODUCE THIS DRAWING FOR THE ARCHITECTURAL RECORD

PUMPHUS

A

"Rosenlund"

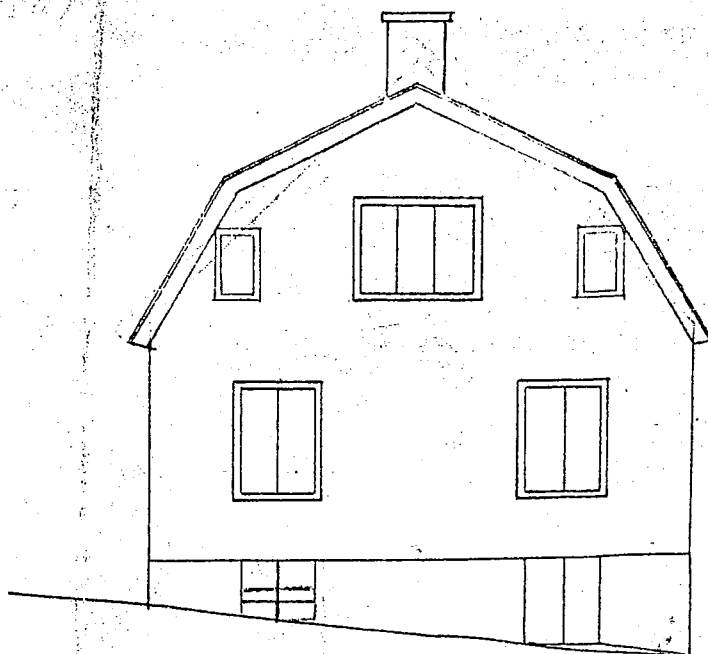
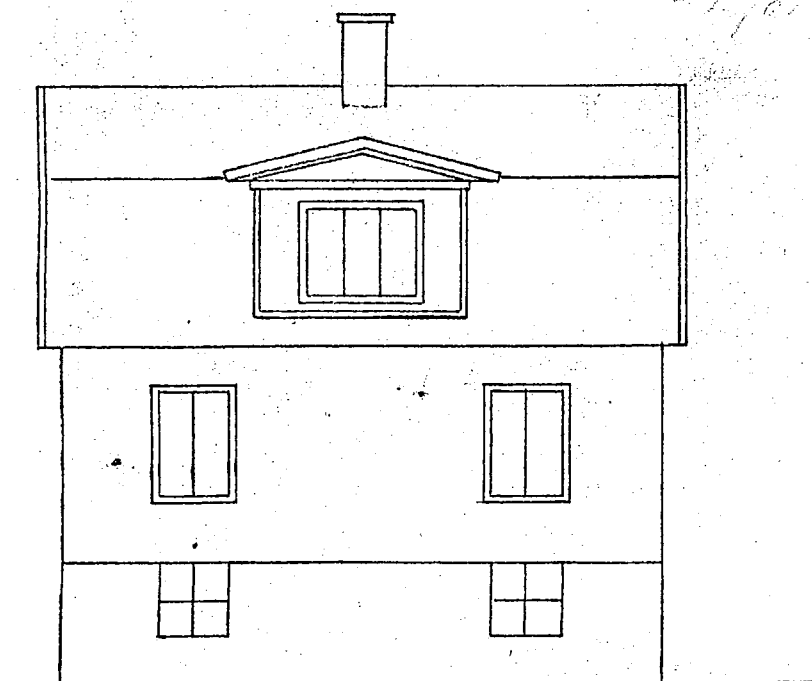
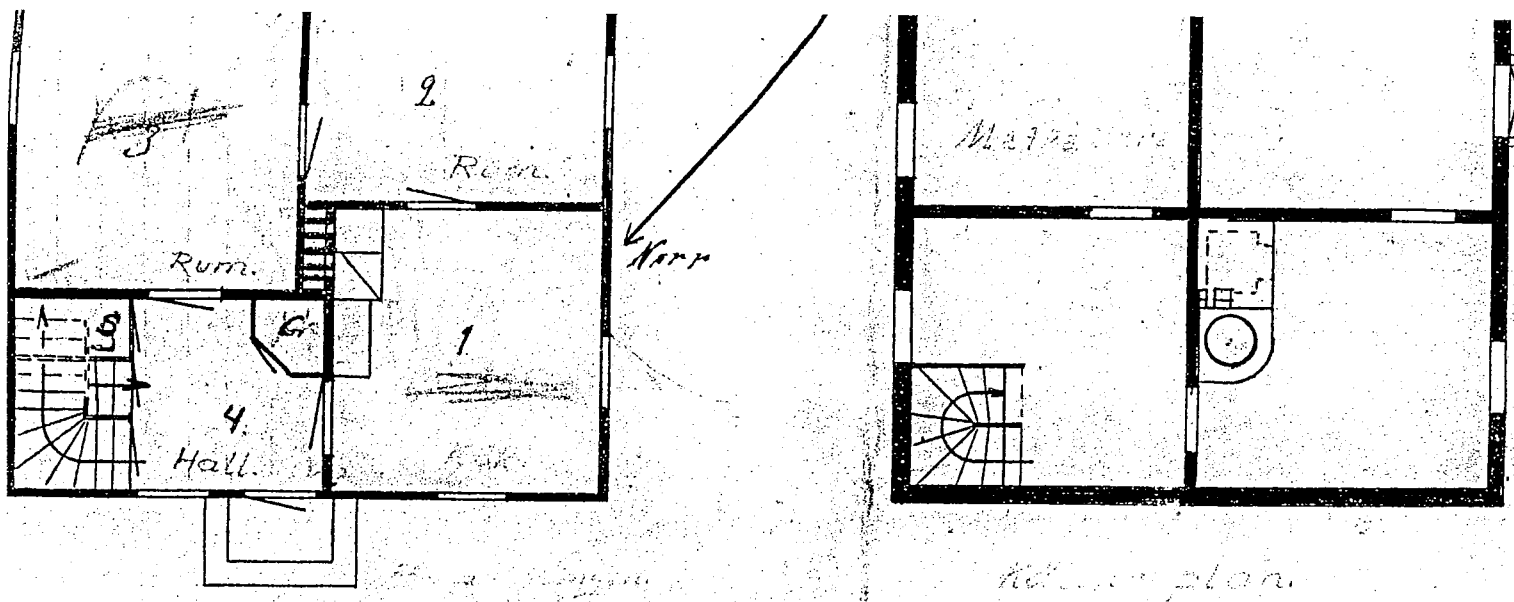


HUSRITNINGAR I HÄLSOVÅRDSNÄMNDENS ARKIV

Eftersom byggnadsnämnd inte infördes i landsbygdkommuner förrän i mitten av 1900-talet, kan det vara svårt att hitta äldre ritningar till hus på gårdar och torp. Men ibland finns det sådana i hälsovårdsnämndens arkiv från 1930-talet. De lämnades in till hälsovårdsnämnden för att få bidrag till förbättringar från egnaemsnämnden, som då sorterade under länets hushållningssällskap.

Lägenhetsägare Oskar Christensson i Munkegårde Övre 2:10, Ytterby kommun, fick låna 2000 kronor av egnaemsnämnden för att bygga ett bostadshus enligt ritningen nedan (Ytterby hälsovårdsnämnd F:1).

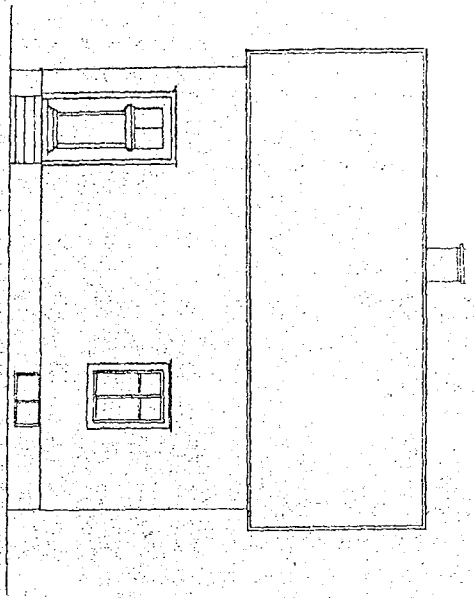
Lantbrukare Knut Einar Jansson i 1/4 mantal Torp Östra i Romelanda bodde med sin familj (hustru och 3 barn) i ett hus som var 200 år gammalt. Familjen hade 2 rum och kök, men det gamla huset var bristfälligt, och Jansson fick bidrag från egnaemsnämnden till ett nytt hus. Enligt den beskrivning som inlämnades av byggmästare Josef Johansson i Signehög, Romelanda, skulle hela bygget kosta 6.533 kronor. Ägaren skulle själv arbeta 30 dagar på bygget. Hans dagslön värderades till 6 kronor (Romelanda hälsovårdsnämnd E:1).



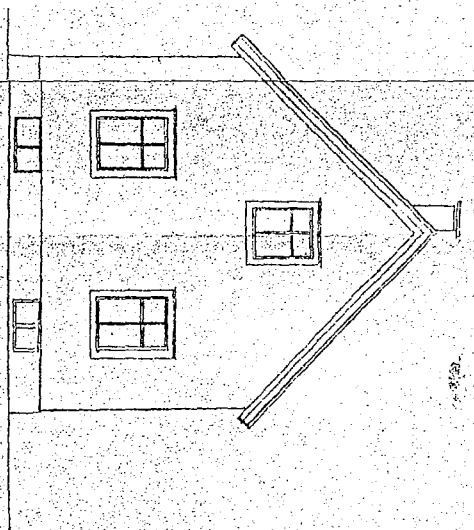
10 0 1 2 3 4 5 6 7 8 9 10

SKALA 1:100

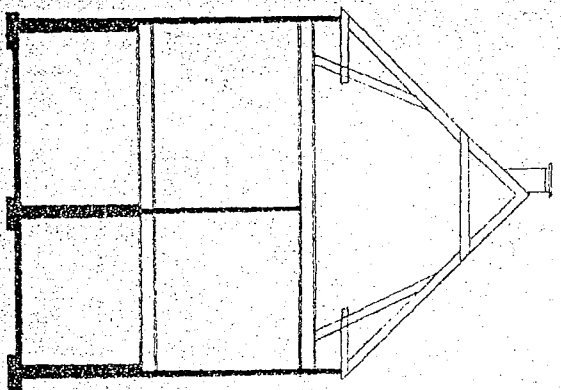
RITNING TILL MÅNGRÄDSBYGGNAD FÖR OSKAR KRISTENSSON H. FÄSTIGHET
 MUNKEGÅRDE VÄSTRÅ I VÄSTERBY.



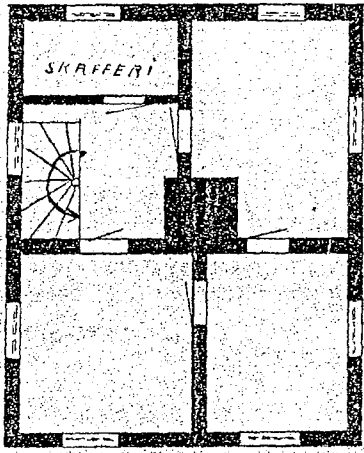
HUVUDFRÅRD



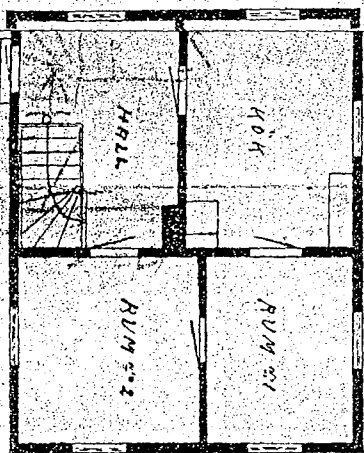
GRVELFRÅRD



SEKTION

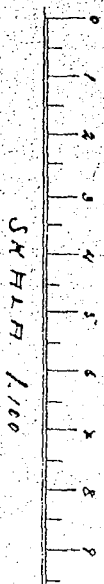
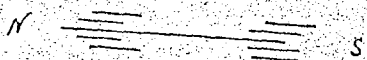


KÄLLERRÅRN



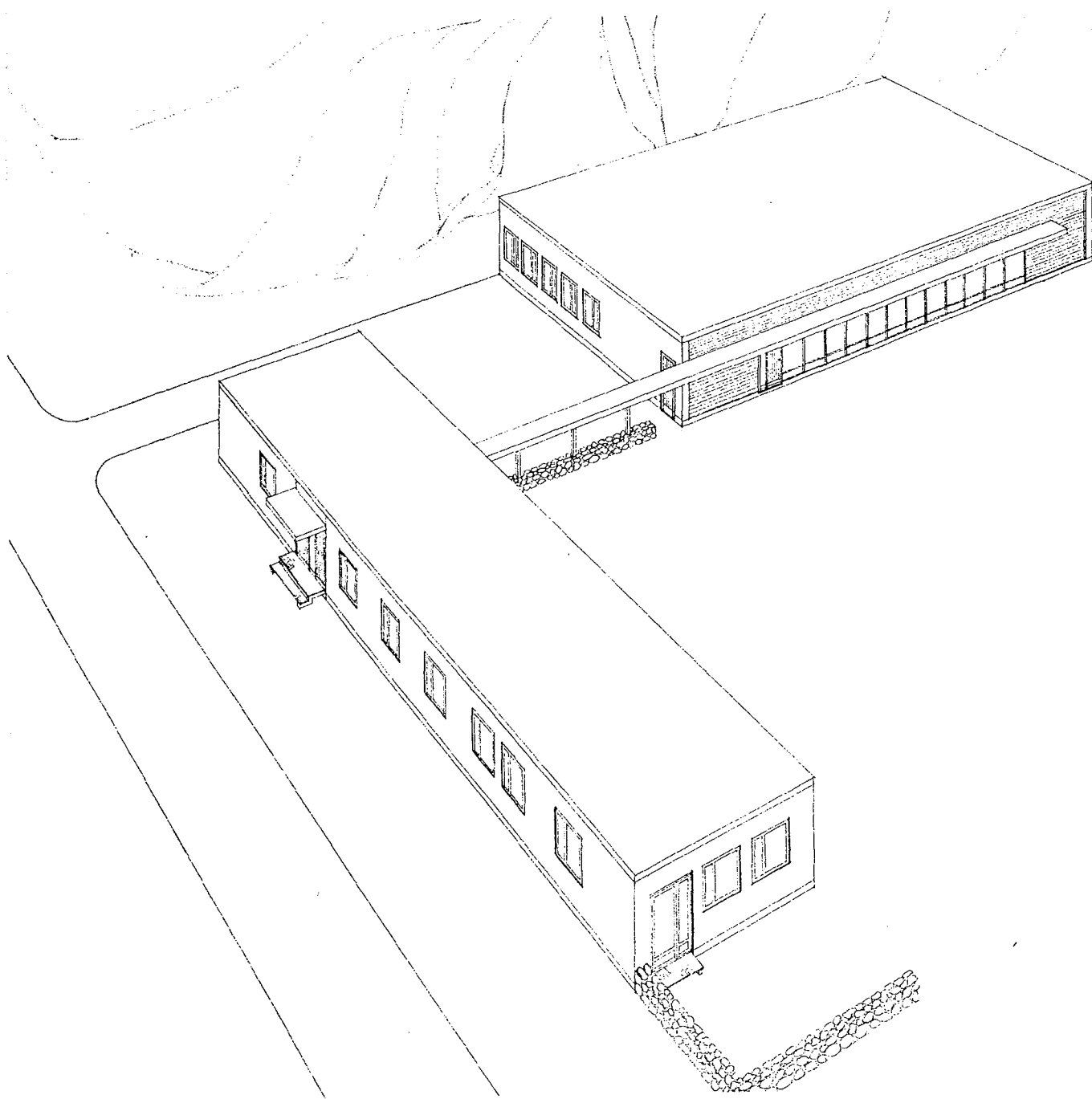
BOTTENPLAN

Skiz

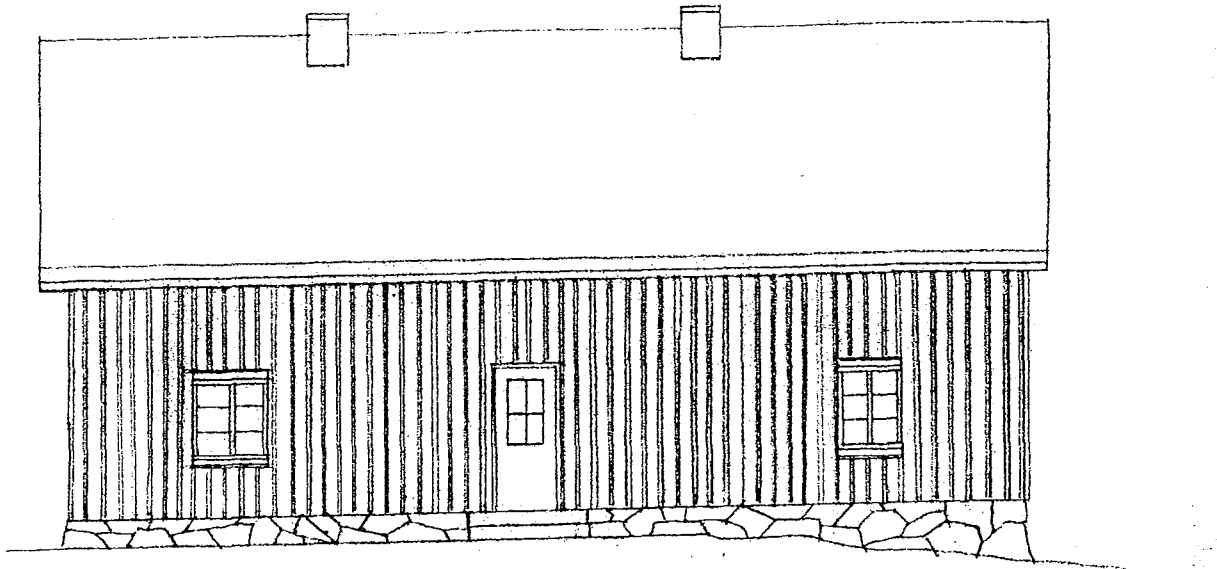


LANTLIG MILJÖ BRA FÖR MISSANPASSADE POJKAR

På landsbygden och i små samhällen (som Kungälv och Marstrand) var den sociala kontrollen så stark att ungdomar, som var på väg att få dåliga vanor i regel upptäcktes så tidigt att föräldrar och skola hann reagera i tid. Göteborg hade däremot, liksom andra större städer, många problembarn. Pojkar och flickor, som inte skötte sin skolgång och ansågs på väg att bli asociala, placerades i vårdinstitutioner på landsbygden. Gården Östra Nereby 1:1 i Harestad byggdes i början av 1960-talet om till ett pojkhem för Göteborgs stad. Därför finns uppmättningsritningar 1960 till det gamla boningshuset i fastighetsavdelningens arkiv på Region- och Stadsarkivet Göteborg, tillsammans med alla ritningarna till pojkhemmet, som stod färdigt 1965, då det för första gången finns med i Göteborgs kommunalkalender under rubriken Socialvård.



Nereby pojkhem 1968, hus A och B

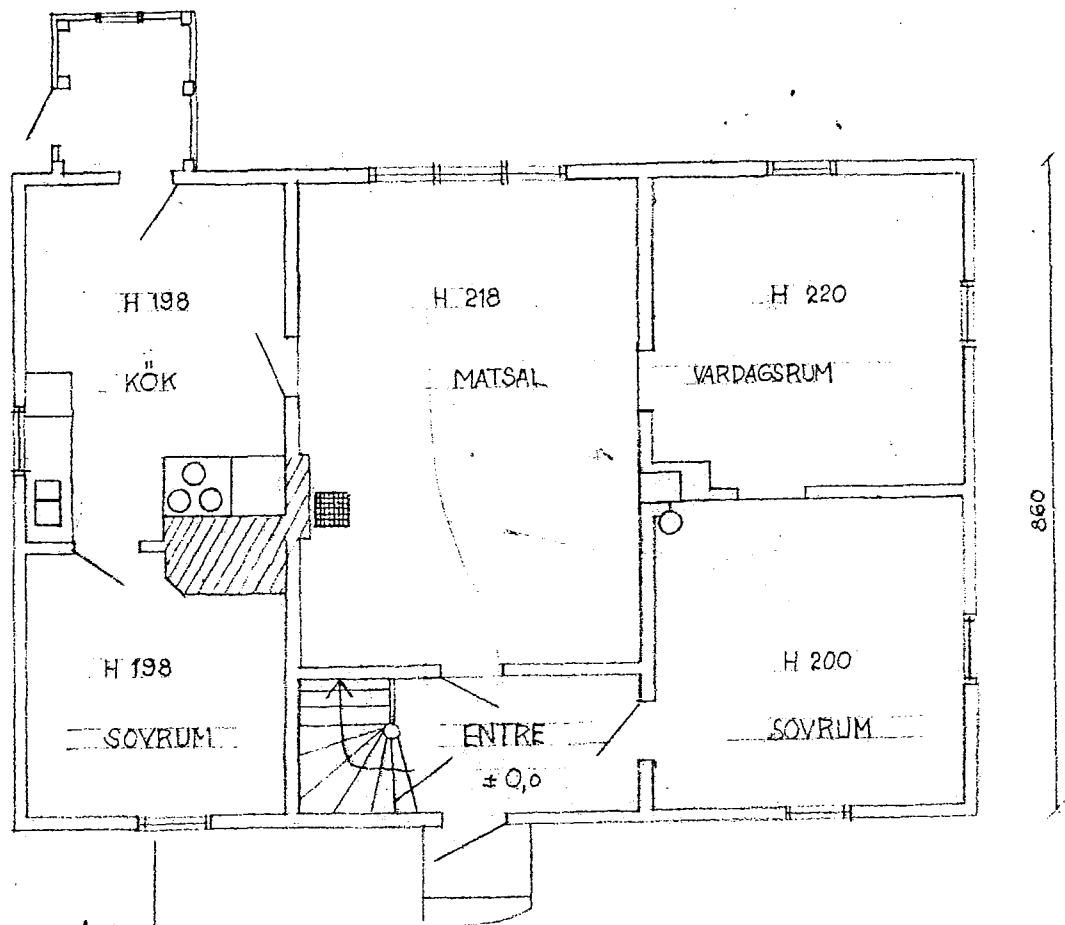


FASAD MOT NORR

O STRA NERE BY 11 I HARESTADS SÖCKEN HERMANSBY KOMMUN
UPPTAGNINGSHEM FÖR POJKAR
 UFFMÄTNING AV BEFINTLIG FASTIGHET

SKALA 1:100 DEN 25.11.60
 GÖTEBORGS DRÄTSELKAMMARE HUSBYGGNADSKONTORET
J. Holm

A ←



SKOLMATERIEL I RÖDBO 1951

Rödbo socken tillhörde Kungälvvs pastorat och hade skolråd med kyrkoherden som ordförande till 1951. När kommunfullmäktige röstade om Rödbo skulle gå samman med Säve kommun på Hisingen eller med Kungälvvs stad från 1952, vann Kungälv med 10 röster mot 9 för Säve. 1974 överfördes Rödbo från Kungälvvs kommun till Göteborg.

I september 1951 köpte läraren K J Marzelius undervisningsmateriel från det rikstäckande Skriv- & ritboksaktiebolaget, som hade fabrik och lager i Göteborg. Men det flesta läromedlen inhandlades i Kungälvvs bokhandel, som inte var dyrare än det stora företaget. Han hade köpt 30 ex av Min ABC-bok à 80 öre styck från Göteborg men köpte ytterligare 5 ex för samma pris i Kungälv. Den dyraste boken var ICA:s svampbok för 8 kronor. Läroböcker var fortfarande relativt billiga.

Karl Josef Marzelius var lärare i Backeredes skola från 1930, ordförande i Rödbo kommunalstämma sedan slutet av 1930-talet och även ordförande i fattigvårdsstyrelsen. Han hade arbetat energiskt för att få elektriskt ljus till socknen och därmed till skolan. 1938 kom elektriciteten till Rödbo.

FAKTURA NR 1376 207



NSK och UTLANDSK LITTERATUR

PSALMBOCKER — BIBLAR

PAPPERSVAROR — NOTER

FOTOGRAFISKA ARTIKLAR

Rödbo Skolkassa

Rödbo

KUNGÄLV den 20/9 1951

Ytterbyvägen 4

Telefon 10432

Postgiro 175320

Netto pr 30 dagar

ni	6	An	1 Wallin, Folkskolestadgan		10	40
g.	28		4 Andersson, Läsebok för de små 1	à 3:70	14	80
			4 " " " " 11	4:30	17	20
			5 Min ABC-bok	-:80	4	--
			6 skolpsalmböcker	5:25	31	50
			17 Friberg-R, Vårt modersmål 1	2:--	34	--
			9 Berg-L., Naturen del 2	2:80	25	20
	3		50 carbonpapper		8	--
			1 Icas svampbok		4	75
	5		7 Hedberg, Sv. rättskrivningslära	-:60	4	20
			12 Rydèn, Räknebok klass 3	1:40	16	80
			10 Grimberg, Sveriges historia 1	5:65	56	50
	6		4 Hedberg, Sv. rättskrivningslära	-:60	2	40
			17 " Bibl. ber. A	2:70	45	90
	11		10 Berg-L., Naturen del 2	2:80	28	--
	12		10 Rydèn, Räknebok 3	1:30	13	--
			2 Rydèn, " 4	1:85	3	70
	19		10 " " del 4	1:35	13	50
			12 Hedberg, Sv. rättskrivningslära	1:15	13	80
					347	65
				15 %	52	14
				frakt	295	51
					2	--
				Kronor	297	51

Hembygdsrörelsen i de olika socknarna i Inlands härad tog fart på 1950-talet, efter den första kommunsammanslagningen 1952. Kungälvbygdens Fornminnes- och hembygdsförening bildades dock redan 1929, och Kungälv hembygdsmuseum finns från 1959 i gamla prästgården som flyttats från Västra gatan till Fästningsholmen 1930-31.

Hembygdsföreningen i Ytterby bildades 1952 (s 454) och har museum i en gård i Guddehjälm (foton s 247 ålderdomshemmet, 358 och 369 föremål.

Hembygdsföreningen för Torsby, Harestad och Lycke (=Hermansby kommun) bildades 1957 och fick sitt museum i Bräcke soldatstorp, som flyttades till vägen mellan Kärna och Kovikshamn.

Kareby hembygdsförening bildades 1959 och har en kvarn och hembygdsgård i gården Hagen i Grokareby. Väderkvarnen flyttades från Arntorp och invigdes 1967.

Romelanda hembygdsförening bildades 1965. En gård i Lid skänktes av ägaren till föreningen (foto s 622). Solberga hembygdsförening gav ut sockenskildringen 1964.

Marstrand har också en livaktig hembygdsförening med museum i fästningen till 1983, sedan Rådhuset eventuellt arkivmaterial i hembygds museerna brukar inte vara förtecknat någonstans utan måste sökas på stället.

LITTERATUR:

Bygden kring älvarna. Kungälv under 1000 år red. Bengt G Söderberg. Svensk Bokfilm 1959, 502 s. med stort bildmaterial. Flera olika författare bl a Sigurd Johansson, Från stadsfullmäktiges första decennium.

Sigurd Johansson, Det gamla Kungälv, Kungälv Bokhandel 1984, 195 s, hänvisar till Hans Åkerström, Litteratur om Kungälv.

Kerstin och Harry Berg, Kungälv, en stads historia (Förlag Kungälv bokhandel 1992) 157 s

Kerstin och Harry Berg, Kungälv förr och nu, Kungälv bokhandel 1988, med många gamla bilder, 135 s

“att jobba te Claessons”. En bok om ABC-fabrikerna i Kungälv 1909-1971 av Thure Nordström o Valter Lyrholm (1990) är utarbetad genom studiecirkel inom Vuxenskolan. Boken innehåller ett rikt bildmaterial och många muntliga upplysningar av medverkande.

Rödbo hembygdsbok red. Josef Axelsson och John Dobritz, 1990

Rödbo, socknen vid älvarna, red. Rune Aronsson, Josef Axelsson, Leif Samuelsson, 1996

Mellan älv och fjord utg. av Torsby, Harestads och Lycke hembygdsförening 1978, 309 s flera olika författare

Evert Samuelsson, Något om kyrkan, skolan och gårdarna i det centrala Lycke utg. av Föreningen för historisk forskning i Torsby, Harestad och Lycke 1998 (stencil)

Josef Axelsson, Inland vid havet 1976. Några anteckningar om Kungälv, Marstrand, Rödbo, Lycke, Harestad, Torsby, Solberga, Håltå, Jörlanda, Rommelanda, Kareby och Ytterby 327 s. Solberga - en sockenskildring, Göteborg 1964, är redigerad av Josef Axelsson, innehåller bidrag från flera författare, utgiven av Solberga hembygdsförening.

Romelanda Öster vid älven utg. av Romelanda hembygdsförening 1977, 655 s med summarisk innehållsförteckning i slutet, utan uppgifter om de olika författarna. Förord av Josef Axelsson.

Kareby - socken på Inland utg av Kareby hembygdsförening 1972, red Josef Axelsson

Ytterby förr och nu utg av Ytterby hembygds- och fornminnesförening 1957, flera olika författare bl a Josef Axelsson (studiecirkel) 463 s

Eskil Olán, Marstrands historia, sjätte genomredda upplagan 1939, kan jämföras med faksimilupplagan av 1917 års upplaga (Carl Zakariasson, 1982) som i vissa avsnitt innehåller fler upplysningar än trycket 1939 (t exc s 49 ff om inrättande av stadsfullmäktige 1863).

Lars Stackell, Västkusten förr. Badortsmiljöns liv och bebyggelse under 1800-talet, har många utmärkta bilder och ger ett koncentrat av Marstrands historia. och ett gott urval av litteratur
Claes Krantz har också givit ut ett par böcker om Marstrand (Marstrand 1950, Societet i sommarsol 1962). Lennart Berggren, Turisten. Marstrand och inlandet, 1983 (stencil 65 s)

I Bohusläns historia red. Erik Lönnroth, 1963, finns rätt mycket om Marstrands historia, men inte mycket om Kungälv utom statistiska uppgifter bland de övriga socknarna (i allmän statistik)

Uppgifter sockenvis bl a om kommunala förtroendemän finns i Göteborgs och Bohus läns kalender 1939, liksom i Bohuslän i ord och bild. Kalender med Ortsbeskrivningar utg. av Bohusläningen 1925

Redogörelser för folkskolorna i varje socken av folkskoleinspektören 1864- c:a 1890 trycktes bland landstingets handlingar.

ARKIVADRESSER

Riksarkivet: postadress Box 12541 102 29 Stockholm. Besöksadress Fyrverkarbacken 13-17 i Stockholm (tel. 08/7376350) samt Arningefilialen Mätlingen 17 187 66 Täby tel. 08/6309233
SVAR Ramsele (mikrofilm av kyrkoböcker m m): postadress Box 160 880 40 Ramsele. Besöksadress Arkiv- & Kulturhuset Ramsele (tel. 0623/72500)
SVAR Sandslån (NAD-skivan) tel. 0612/50580

Krigsarkivet: postadress 115 88 Stockholm, besöksadress Banérgatan 64, tel forskarexp. 08/7826985

Stockholms Företagsarkiv: postadress Box 92003 120 06 Stockholm, besöksadress Hammarby Kajväg 30 (tel. 08/7729900)

Arbetsrörelsens arkiv och bibliotek (ARAB) Stockholm: postadress Box 1124 11181 Stockholm, besöksadress Upplandsgatan 5 tel. 08/4546500

Göta hovrätts arkiv: postadress Box 2223 550 02 Jönköping, besöksadress Lantmätargränd 2 tel. 036/156564, öppet må-fre 9-12, 13-15

Landsarkivet i Göteborg: postadress Box 19035 400 12 Göteborg, besöksadress Geijersgatan 1 tel. 031/7786800

Region- och Stadsarkivet Göteborg: postadress Box 2154 403 13 Göteborg, besöksadress Otterhällegatan 5, tel. 031/179545
Folkrorelsernas arkiv Göteborg se Region- och Stadsarkivet

Lantmäteriet i Göteborg: arkivservice tel. 031/7018532, postadress Box 2234 403 14 Göteborg, besöksadress Lilla Badhusgatan 4

Föreningsarkivet Mölndal: Mölndals museum Kvarnbygatan 12 431 34 Mölndal tel. 031/272559

Bohusläns Föreningsarkiv: postadress Box 403 451 19 Uddevalla, besöksadress Bohusläns museum, Museigatan 1, tel. 0522/37011 eller 656503