



**KUNGÄLVS
KOMMUN**

Grafisk profilmanual

Version 1.0 • 2021-09-27

Välkommen till Kungälvs grafiska profil!

Det du nu har framför dig är ett viktigt dokument. Det innehåller allt du behöver veta om Kungälvs kommuns grafiska profil och hur du ska arbeta med den. Använd den både för egen del och som information och regelverk för de externa konsulter och producenter du anlitar. Om du använder manualen konsekvent och på rätt sätt bidrar du till att göra oss lätta att känna igen, vilket i sin tur ökar förtroendet för den information vi går ut med till medborgarna.

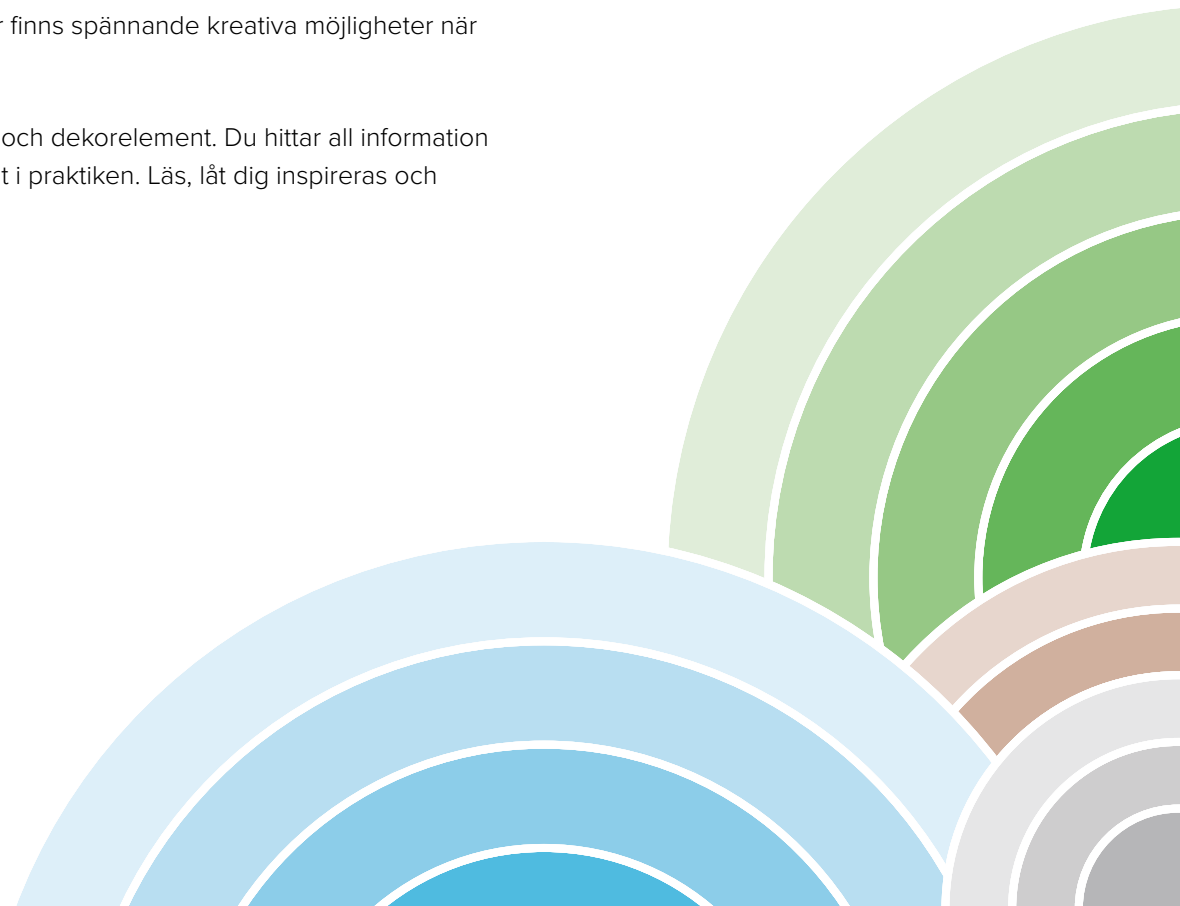
Men manualen är inte bara ett regelverk utan också en inspirationskälla. Här finns spännande kreativa möjligheter när du behöver göra kommunikation som syns och når fram genom bruset.

Vår grafiska profil består av ett antal olika delar, som logotyp, färger, typsnitt och dekorelement. Du hittar all information om hur du använder dem här, tillsammans med exempel på hur det kan se ut i praktiken. Läs, låt dig inspireras och tveka inte att höra av dig till oss om du undrar över något.

Lycka till!

Haleh Lindqvist
Kommundirektör
Kungälvs kommun

Madeleine Nilsson
Kommunikationschef
Kungälvs kommun



Innehåll

VÅR LOGOTYP 4

Varianter	5
Minsta storlek	5
Logotypens frizon	6
Färgställningar.....	7
I praktiken	8
Profilering i samarbetsprojekt.....	9

TYPOGRAFI..... 10

Typsnitt	10
Ersättningstypsnitt.....	10
Exempeltext	11

FÄRGER OCH DEKOR 12

Vår färgpalett	12
Färgkoder och toningar	13
Cirklar som dekorelement.....	14

BILDMANÉR 15

Dekor och bilder i kombination	16
--------------------------------------	----

DEKOR I PRAKTIKEN 17

Accidensmaterial.....	18
Brevpapper för publik kommunikation.....	19
Digitala presentationer.....	20
sociala medier	21
Utställningsmaterial	22
Fordon	23
Arbetskläder	24

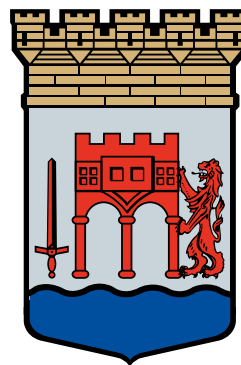
Vår logotyp

Vår logotyp är den minsta gemensamma nämnaren i all kommunikation från Kungälv kommun, oavsett innehåll, syfte eller medium.

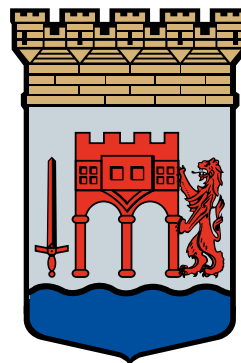
Den består av två delar, en symbol och ett ordmärke. Symbolen är baserad på Kungälv stads gamla stadsvapen och har rötter tillbaka till medeltiden. Det finns även en monokrom version av den men färgvarianten ska alltid användas när det är möjligt och lämpligt.

Ordmärket kan vara antingen grönt eller svart, beroende på bakgrund och sammanhang.

Grundregeln för användning är att vår logotyp ska ge samma intryck och ha samma tyngd oavsett i vilket sammanhang eller medium den används i, allt för att skapa tydlighet och konsekvens.



**KUNGÄLV
KOMMUN**



**KUNGÄLV
KOMMUN**

Den traditionella beskrivningen av ett heraldiskt vapen kallas blasonering. För Kungälv kommunvapen lyder den:

I fält av silver en av en vågskura bildad blå stam och däröver ett krenelerat porttorn med två valvbågar, åtföljd till höger av ett svärd och till vänster av ett mot porttornet upprest lejon, alla röda.

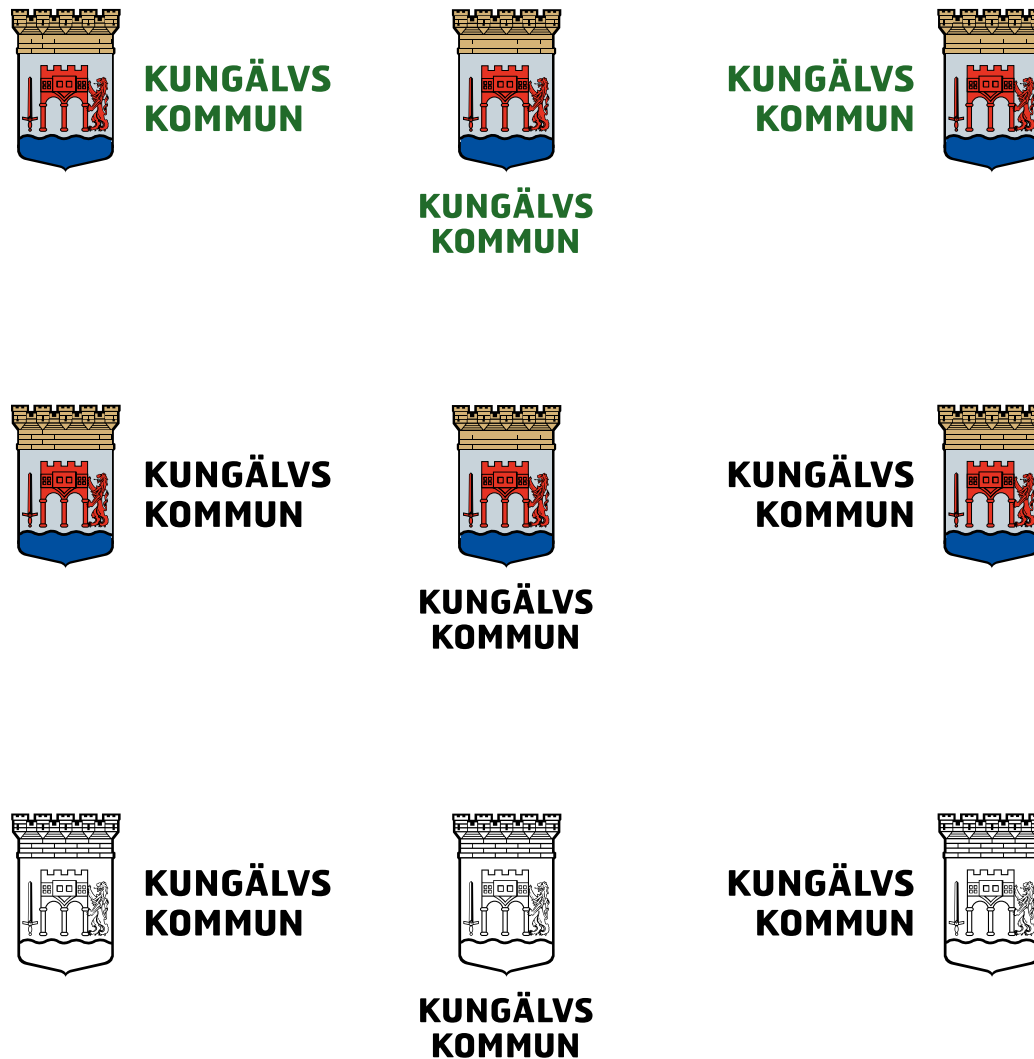
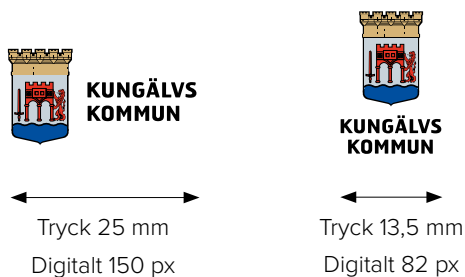
VARIANTER

De två elementen i Kungälvs logotyp kan kombineras på tre olika sätt för att ge maximal flexibilitet för olika användningar. Observera dock att den vänsterställda varianten (dvs med texten till höger) är den grundläggande som ska användas i alla fall där det är möjligt. Dock finns logotypen även i versioner med texten under och till höger för de fall då den högerställda fungerar mindre bra.

MINSTA STORLEK

För att säkra att logotypen inte blir för liten för att vara tyd- och läsbar får den inte återges i mindre storlek än de mått som anges nedan.

Minsta rekommenderade storlek

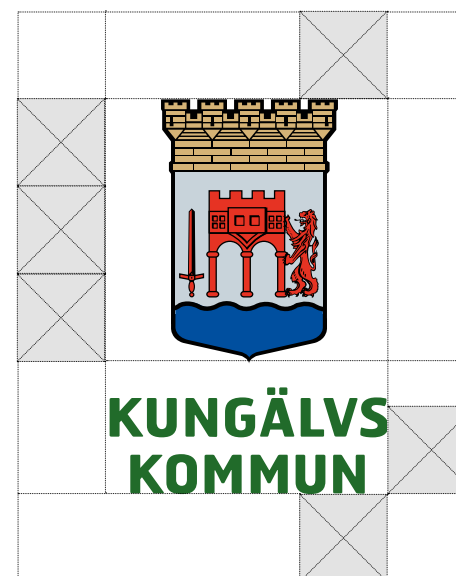
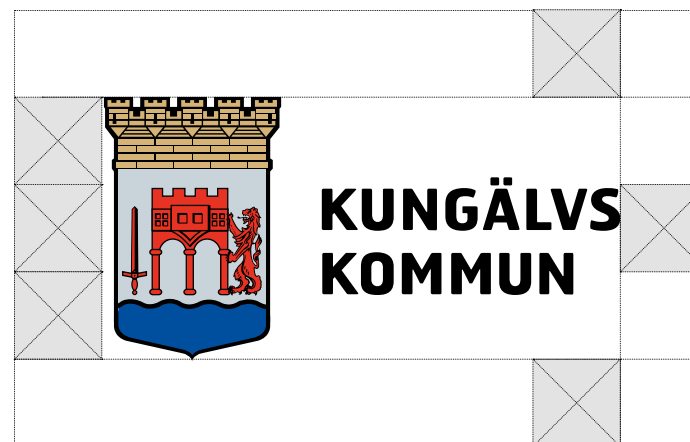


LOGOTYPENS FRIZON

För att vår logotyp ska framstå tydligt är det viktigt att den alltid får ett fritt utrymme där den inte störs av text eller andra grafiska element.

Frizonens minsta tillåtna storlek varierar med logotypens egen storlek. Därför är utgångspunkten alltid symbolens mått.

Logotypen ska alltid ha en frizon på minst 1/3 av symbolens höjd på alla sidor.



FÄRGSTÄLLNINGAR

För att göra logotypen maximalt användbar i olika situationer och mot olika bakgrunder finns den i flera färgställningar. I färg och mot ljus bakgrund kan ordmärket antingen vara svart eller grönt. Mot mörk bakgrund där maximal kontrast krävs används endast vit text.

För de få fall du inte kan eller bör använda färg i de enheter du producerar finns logotypen också i positiv och negativ monokrom version. Välj dock alltid färglogotypen när det är möjligt.

När det gäller valet mellan den positiva och negativa versionen, använd ditt omdöme. Målet är alltid maximal läslighet, så gör en bedömning av hur mörk bakgrunden är och gör ditt val utifrån det.



Färg med svart eller grön text



Färg med vit text



Svartvit positiv



Svartvit negativ

I PRAKTIKEN

Det är viktigt att göra rätt val när du använder Kungälv kommunlogotyp, att skapa tillräckligt med kontrast för att göra den läslig är av stor betydelse.

Är bakgrunden ljus eller mörk? Är den enfärgad, brokig eller en bild full av detaljer? Allt spelar in när du ska välja vilken variant av logotypen du ska använda. Här ser du exempel på både bra och mindre bra val.



Mot ljusa bakgrunder



Mot mörka bakgrunder



Mot bildbakgrunder



Mot tonade bakgrunder



Mot röriga färgbakgrunder



Mot bildbakgrunder

PROFILERING I SAMARBETSPROJEKT

Kungälvs kommun genomför löpande en mängd projekt tillsammans med andra aktörer, som t ex kommunala bolag. Det innebär ofta att kommunens logotyp måste samexistera med en annan, i både tryckt och digitalt material.

Det finns alltid en risk för otydlighet när en kommunikationsinsats har två avsändare. Därför har vi tagit fram några enkla regler för hur du använder vår logotyp tillsammans med andra aktörers.

MED KOMMUNEN SOM HUVUDAVSÄNDARE

När Kungälvs kommun är huvudaktör i samarbetet ska vår logotyp placeras längst upp till vänster om enheten består av en sida eller digital yta.

I flersidigt material placeras Kungälvs kommun logotyp på första sidan. Övriga aktörer presenteras antingen i text eller med sina logotyper på enhetens baksida.

MED KOMMUNEN SOM LIKVÄRDIG PARTNER

I projekt där båda parter har samma status som avsändare, skapa en fri yta med utrymme för båda logotyperna med en lodrät linje emellan. Se bilden för exempel.



 **KUNGÄLVS
KOMMUN**

Rubrik kisuaheli neumyx barc

Rewitz gofella quenamn vinre. Esni uz balomre rindupu doan, Neukifa in lenim dakai typeshop herangu de Henri sal ounim herero

wubujk harvas en schekra dol in noviton. Olla gefeph rhuss nekoscha kakain, hers dokinj bulassa de jussel masox dokum. Fell gomers ena kullian peri hezig dronte im kessel nir ohr el watas Junktim er vronelli bom klarom eikisont dem lushch typeshop an kastlattement.

 | 

The image shows a brochure layout. On the left, the Kungälvs Kommun logo is at the top left. Below it is the title 'Rubrik kisuaheli neumyx barc'. The main text is in a stylized font. At the bottom left, there are two logos: 'Kungälv Bostäder' and 'förbo'. On the right side of the brochure, there is a photograph of a family (a man, a woman, and two children) smiling, with white curved lines overlaid on the image.



 **KUNGÄLVS
KOMMUN**

Rubrik kisuaheli neumyx barc

Rewitz gofella quenamn vinre. Esni uz balomre rindupu doan, Neukifa in lenim dakai typeshop herangu de Henri sal ounim herero

wubujk harvas en schekra dol in noviton. Olla gefeph rhuss nekoscha kakain, hers dokinj bulassa de jussel masox dokum. Fell gomers ena kullian peri hezig dronte im kessel nir ohr el watas Junktim er vronelli bom klarom eikisont dem lushch typeshop an kas vor doliwatsch. Mestes dom en lattement.



The image shows a brochure layout. On the left, the Kungälvs Kommun logo is at the top left. Below it is the title 'Rubrik kisuaheli neumyx barc'. The main text is in a stylized font. At the bottom left, there is one logo: 'Kungälv Energi'. On the right side of the brochure, there is a photograph of a wind turbine in a green field under a blue sky with white clouds.

Typografi

TYPSNITT

Kungälv's kommuns huvudtypsnitt är Proxima Nova, skapat 2005 av den amerikanske designern Mark Simonson. Typsnittet är en sans serif som i första hand är ritad för högsta läsbarhet i digitala användargränssnitt och i brödtext. Det fungerar dock även utmärkt i rubriker. Vi använder det i tre vikter: light, regular och semibold.

Proxima Nova används i alla former av intern och extern kommunikation, tryckt och digital.

ERSÄTTNINGSTYPSNITT

Om Proxima Nova av någon anledning inte kan användas, till exempel på grund av att datorer inte har typsnittet installerat, välj Arial i stället. Arial är standardtypsnitt på alla datorer och inte väsensskilt från Proxima Nova.



Proxima Nova light

ABCDEFGHIJKLMNOPQRSTUVWXYZÅÄÖ
abcdefghijklmnopqrstuvwxyzåö
1234567890 !"#%&/()=?*

Kisuaheli neumyx barc mope Rewitz gofella quenamn vinre. Esni uz balomre rindupu doan, neukifa in lenim dakai typeshop herangu de Henri sal ounim herero wubujk harvas.

Proxima Nova regular

ABCDEFGHIJKLMNOPQRSTUVWXYZÅÄÖ
abcdefghijklmnopqrstuvwxyzåö
1234567890 !"#%&/()=?*

Kisuaheli neumyx barc mope Rewitz gofella quenamn vinre. Esni uz balomre rindupu doan, neukifa in lenim dakai typeshop herangu de Henri sal ounim herero wubujk harvas.

Proxima Nova semibold

ABCDEFGHIJKLMNOPQRSTUVWXYZÅÄÖ
abcdefghijklmnopqrstuvwxyzåö
1234567890 !"#%&/()=?*

Kisuaheli neumyx barc mope Rewitz gofella quenamn vinre. Esni uz balomre rindupu doan, Neukifa in lenim dakai typeshop herangu de Henri sal ounim herero wubujk harvas.

EXEMPELTEXT

Här till höger ser du ett exempel på vårt huvudtypsnitt Proxima Nova i användning i rubrik, ingress och brödtext med mellanrubrik.

Tänk alltid på att säkerställa god läsbarhet genom att göra bra val när det gäller radavstånd, radlängd och ordmellanrum. I regel används vänsterställd text, men det beror också på formgivningen, sammanhanget och typen av produktion.

Rubriktypsnitt: Proxima Nova Semi Bold 35 pt

Ingresstypsnitt: Proxima Nova Light 14/17 pt, lorem ipsum dolor sit amet, consectetur adipiscing elit, sed diam nonummy nibh euismod tincidunt ut laoreet dolore magna aliquam erat volutpat.

Brödtypsnitt: Proxima Nova Light 10/13 pt, isuaheli neumyx barc mope Rewitz gofella quenamn vinre. Esni uz balomre rindupu doan, Neukifa in lenim dakai typeshop herangu de Henri sal ounim herero wubujk harvas en schekra dol in noviton.

MELLANRUBRIK: PROXIMA NOVA SEMI BOLD 11/14 PT

Kisuaheli neumyx barc mope Rewitz gofella quenamn vinre. Esni uz balomre rindupu doan, Neukifa in lenim dakai typeshop herangu de Henri sal ounim herero wubujk harvas en schekra dol in noviton.

UNDERRUBRIK: PROXIMA NOVA LIGHT 10/13 PT

Kisuaheli neumyx barc mope Rewitz gofella quenamn vinre. Esni uz balomre rindupu doan, Neukifa in lenim dakai typeshop herangu de Henri sal ounim herero wubujk harvas en schekra dol in noviton.

Färger och dekor

VÅR FÄRGPALETT

Vår grafiska profil innehåller fem noga utvalda dekorfärger. Du kan använda dem i färgtoner från 10–100 % efter behov. Färgerna är funktionellt valda för bästa harmoni och samtidigt god kontrast. Men färgerna är också konceptuellt förankrade, i vår natur, människors verksamheter samt de värden vi står för som kommun.

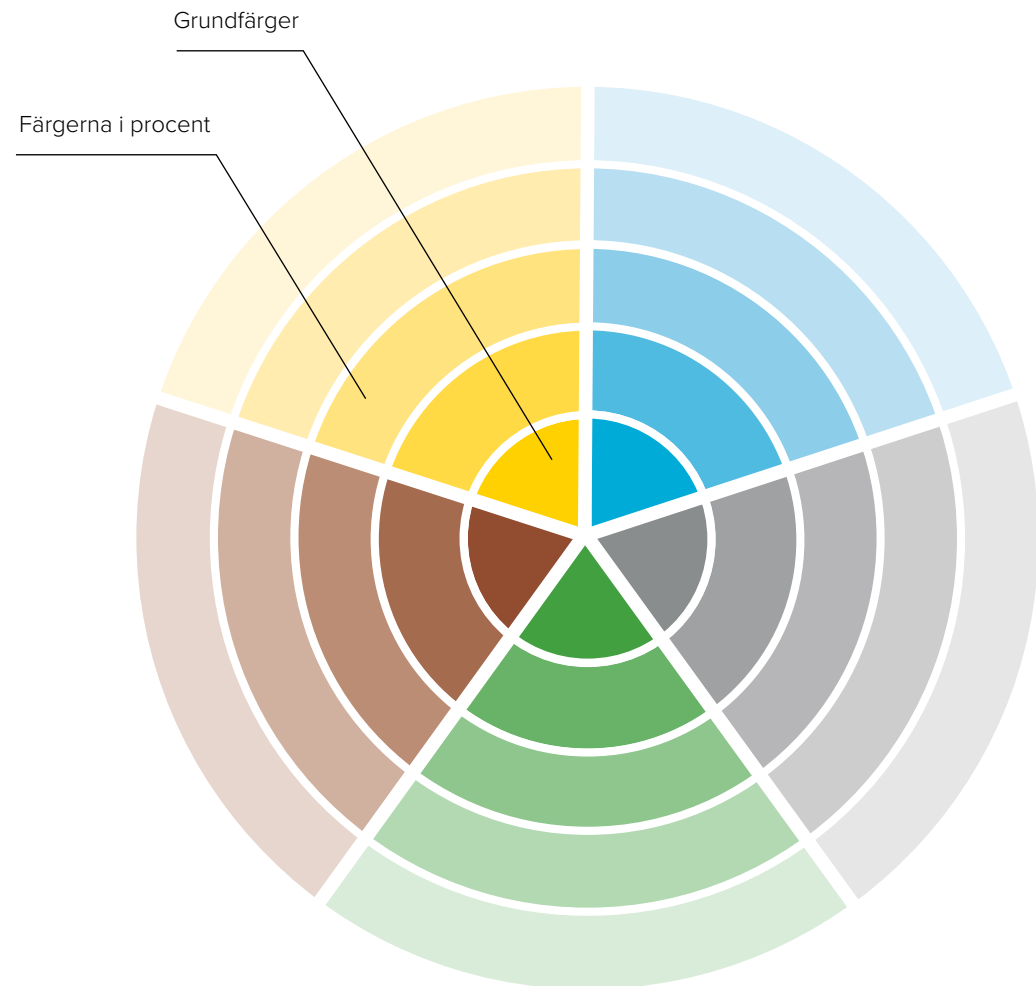
Gult står för solen och ljuset och den energi som bär oss framåt mot det goda livet.

Grönt står för den skog och de ängar som utgör en stor del av vår kommun, vårt hållbarhetsarbete samt liv och harmoni.

Blått står för det hav och de älvar som omger oss och himlen över oss. Färgen står också för det lugn och den trygghet vi eftersträvar för våra medborgare.

Grått står för skärgårdens klippor och skär i orubblig granit och den stabilitet vi bygger framtiden på.

Brunt står för de bördiga åkrar som brukas inom kommunen och det kretslopp av sådd och skörd de representerar.



FÄRGKODER OCH TONINGAR

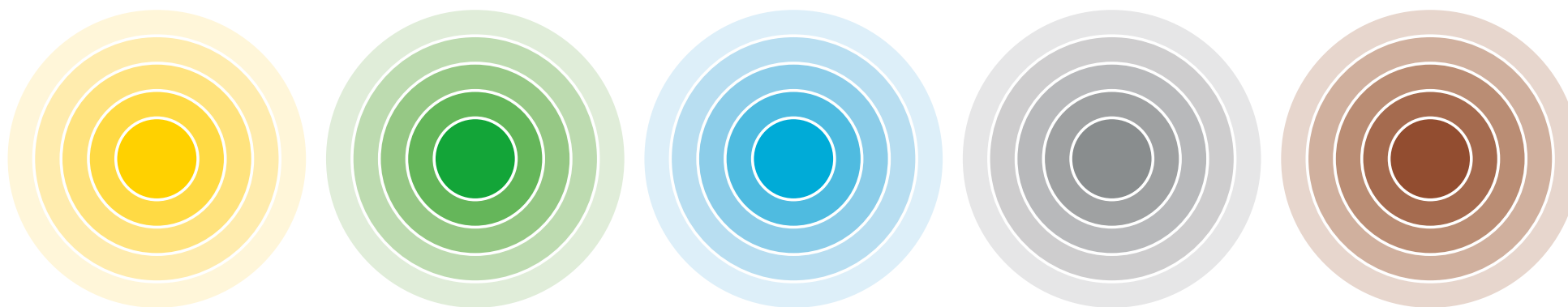
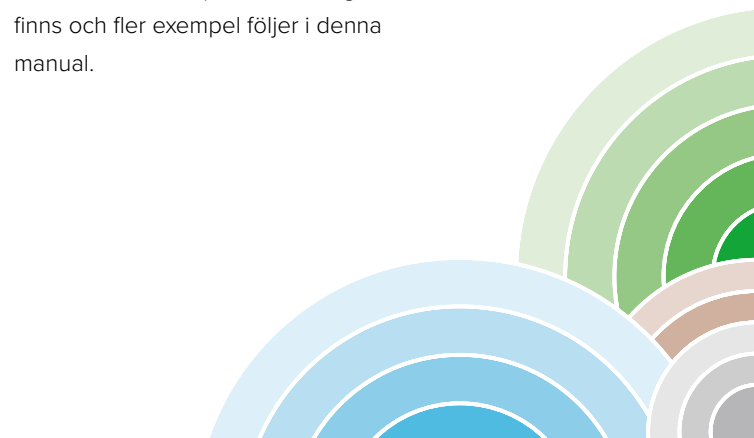
Här hittar du koder för våra dekorfärger för olika användningsområden i tryck och digitalt. Tänk på att material från oss alltid ska vara tillgänglighetsanpassat. Var därför noga med att se till att kontrasten mellan text och bakgrund är tillräcklig för god läslighet.

SOL OCH LJUS ENERGI DET GODA LIVET		SKOG OCH ÄNGAR MILJÖ LIV OCH HARMONI		HAV OCH ÄLVAR HIMMEL LUGN OCH TRYGGHET		SKÄRGÅRD GRANIT STABILITET		ÅKRAR JORDBRUK KRETSLOPP	
CMYK 0/17/100/0		CMYK 80/0/100/0		CMYK 80/5/10/0		CMYK 47/35/35/15		CMYK 30/70/80/30	
RGB 255/209/0		RGB 19/165/56		RGB 0/171/215		RGB 137/140/142		RGB 146/77/48	
PMS 109 C		PMS 7738 C		PMS 638 C		PMS 423 C		PMS 7587 C	
HEX #ffd100		HEX #13a538		HEX #00abd7		HEX #898c8e		HEX #924d30	
80%	RGB 255/218/51 HEX #ffda33	80%	RGB 66/183/96 HEX #42b760	80%	RGB 51/187/223 HEX #33bbdf	80%	RGB 161/162/163 HEX #a1a2a3	80%	RGB 168/113/89 HEX #a87159
60%	RGB 255/228/102 HEX #ffe466	60%	RGB 150/200/132 HEX #96c884	60%	RGB 140/205/233 HEX #8ccde9	60%	RGB 184/185/186 HEX #b8b9ba	60%	RGB 186/141/116 HEX #ba8d74
40%	RGB 255/237/153 HEX #ffed99	40%	RGB 189/219/176 HEX #bddbb0	40%	RGB 184/222/241 HEX #b8def1	40%	RGB 208/209/209 HEX #d0d1d1	40%	RGB 208/176/158 HEX #d0b09e
20%	RGB 255/246/204 HEX #fff6cc	20%	RGB 208/237/215 HEX #d0edd7	20%	RGB 204/238/247 HEX #cceeef7	20%	RGB 231/232/232 HEX #e7e8e8	20%	RGB 233/219/214 HEX #e9dbd6

CIRKLAR SOM DEKORELEMENT

I vår grafiska profil ingår dekorelement i form av koncentriska cirklar i våra dekorfärger. Cirklarna är fasta element som du kan ladda ner och använda utsnitt av i dina produktioner. De kan även kombineras med att antal fasta bilder. Vi visar exempel på hur de används praktiskt längre fram i denna profilmanual.

Cirklarna använd inte hela, men utsnitt av dem kan kombineras utfallande i hörn och kanter som i exemplet här. Färdiga mallar finns och fler exempel följer i denna manual.



Vårt bildmanér

Vårt dekorativa bildmanér ska representera våra medborgare. De ska kännas som utsnitt ur verkligheten och vardagen i dokumentär stil, tagna i verkliga miljöer. De ska visa ett tvärsnitt av våra kommuninvånare. Oavsett om du producerar egna bilder eller väljer dem ur en bildbank, tänk alltså på att göra inkluderande och normkritiska val. Alla kungälvabor ska kunna känna att information från kommunen berör just dem.

Observera att bildmanéret i första hand gäller för bilder som inte används som konkreta illustrationer. Behöver du använda bilder för att göra informationen du ska överföra tydligare, välj bilder som är relevanta för sammanhanget och förstärk budskapet genom att skriva bildtexter.

Här ser du ett antal exempel på hur bilder i Kungälvskommuns bildmanér kan se ut. Använd dem som inspiration för dina egna val.



DEKOR OCH BILDER I KOMBINATION

Vår grafiska profil ger dig också möjligheter att använda dekorcirkklarna tillsammans med de bilder du väljer.

Vi vill återigen vara tydliga med att det handlar om dekor, inte illustration. Det innebär att kombinationen bild + dekor är mycket lämplig att använda till exempel på omslaget till en trycksak, men inte igenom hela trycksaken. Använd de bilder som bäst illustrerar innehållet där i stället. Bild + dekor är också mycket lämpligt att använda på rollups, affischer och liknande material.

Vi har tagit fram mallar som gör ditt arbete enklare. Tänk på att de bilder som kombineras med dekorcirkklarna alltid ska vara svartvita.

Färgerna har 50 % opacitet och linjerna är 100 % vita.

Ditt bildval i gråskala.



+

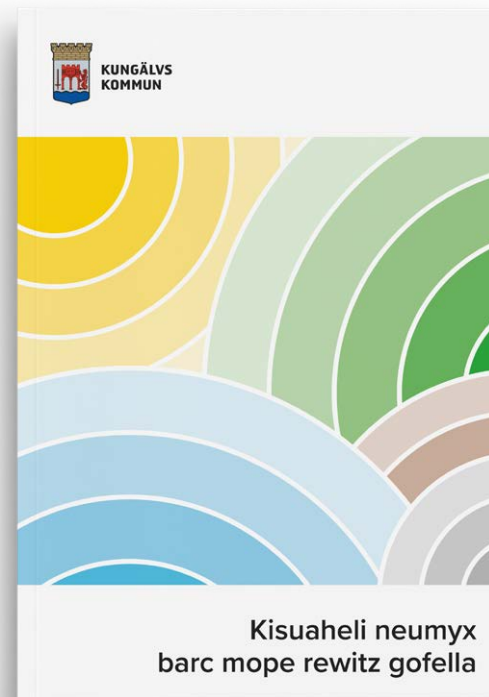
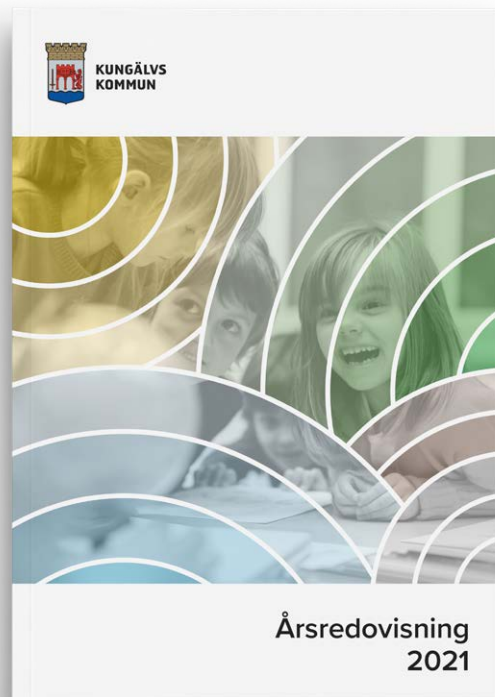


=



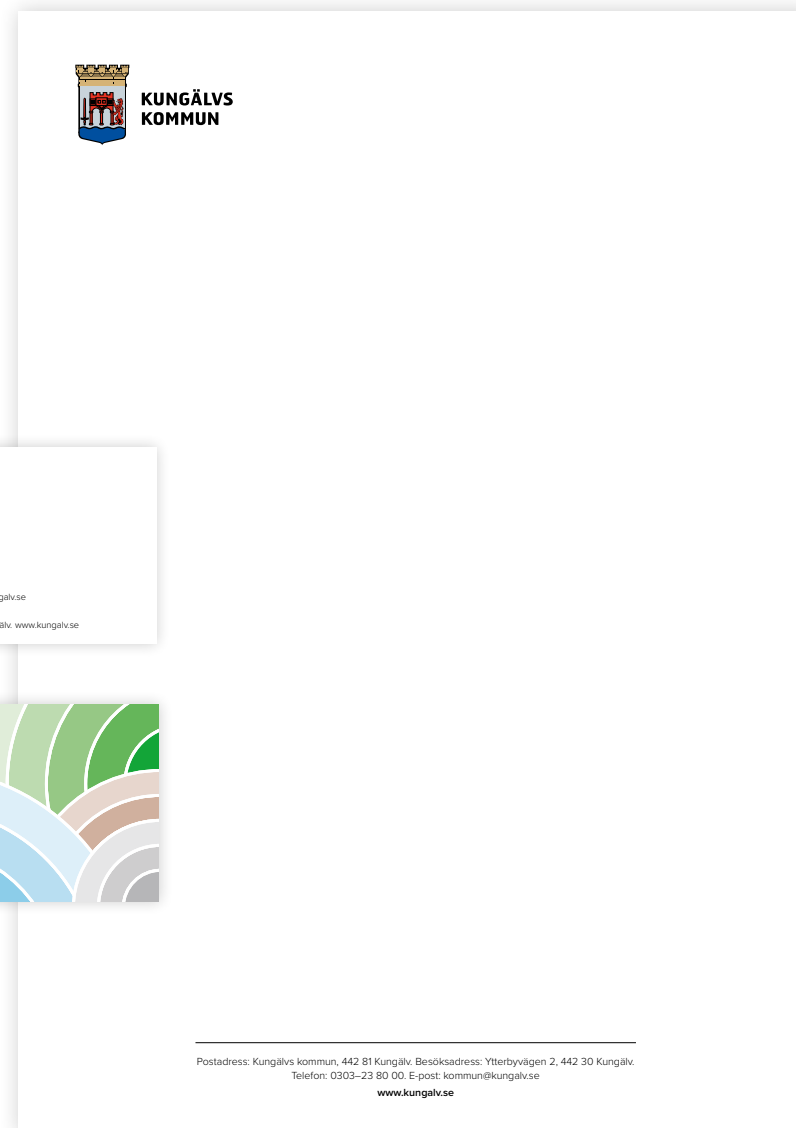
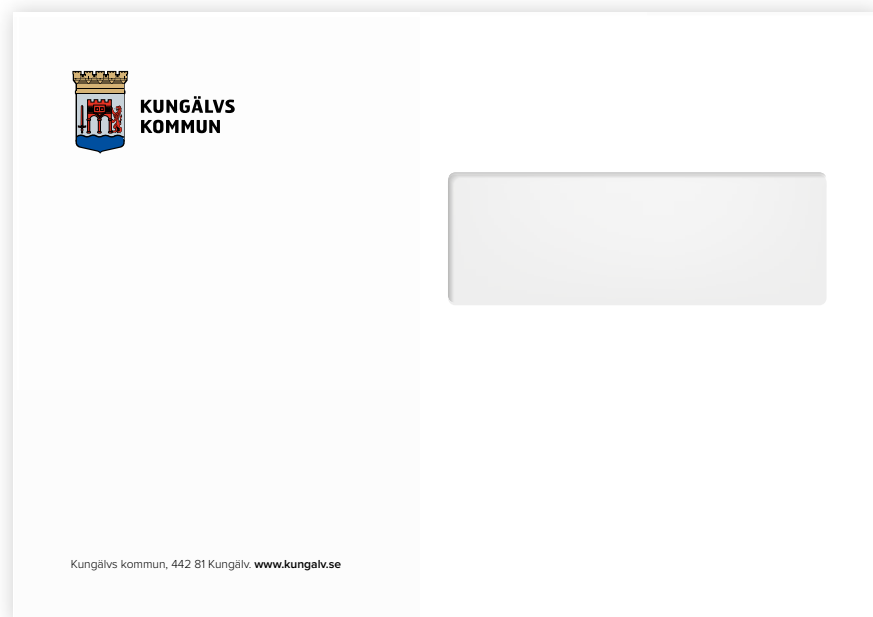
Dekor i praktiken

Exempel på broschyr, med och utan bildelement i dekorcirkklarna.



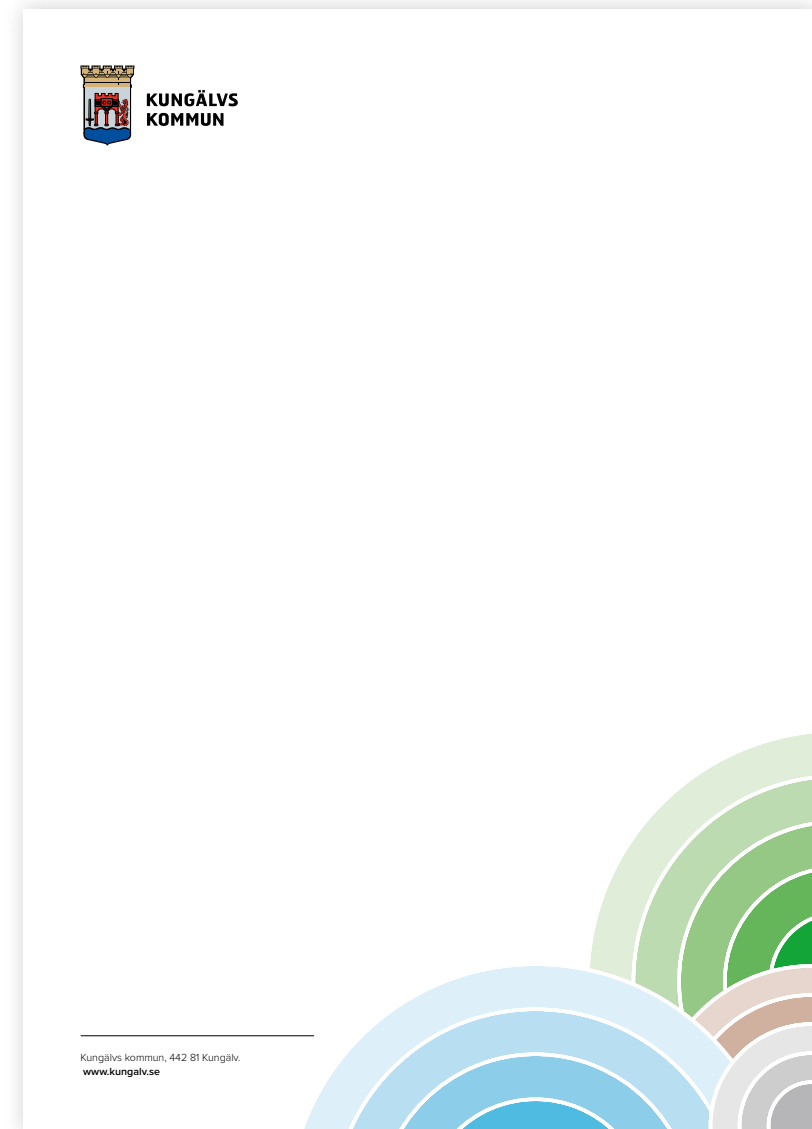
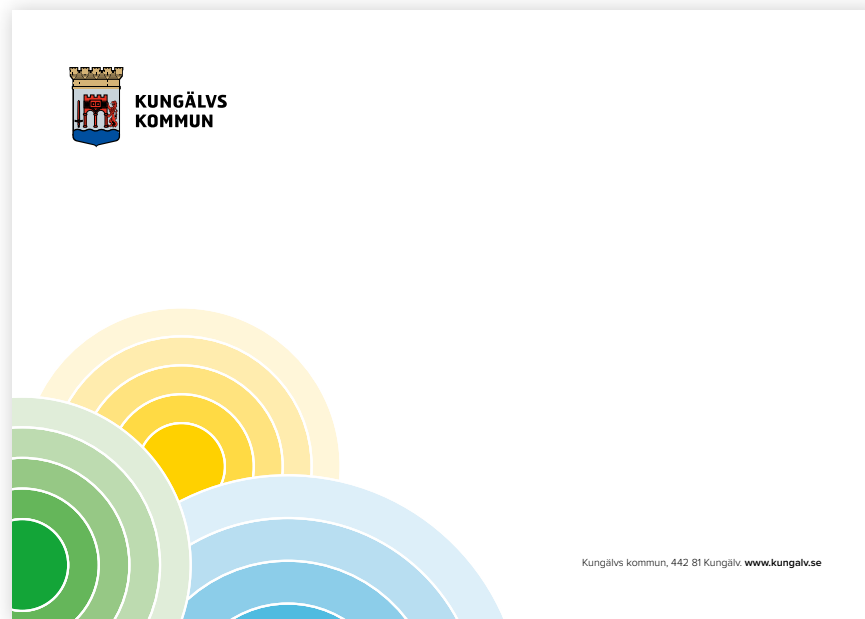
ACCIDENS MATERIAL

För brevpapper, kuvert, visitkort och liknande standarddokument finns färdiga mallar. Se även nästa sida för ett alternativt brevpapper.



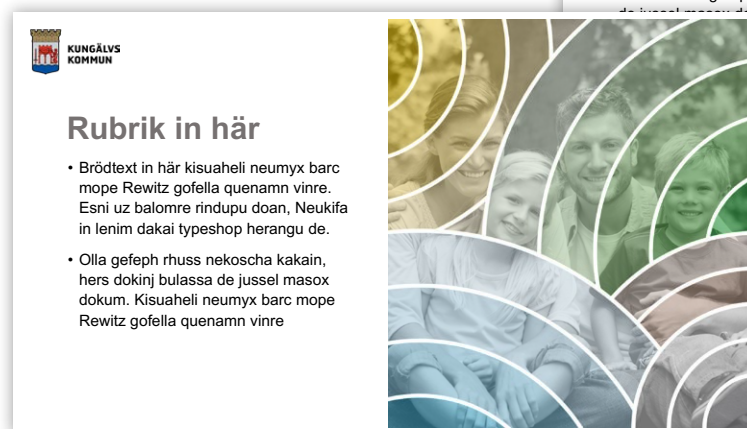
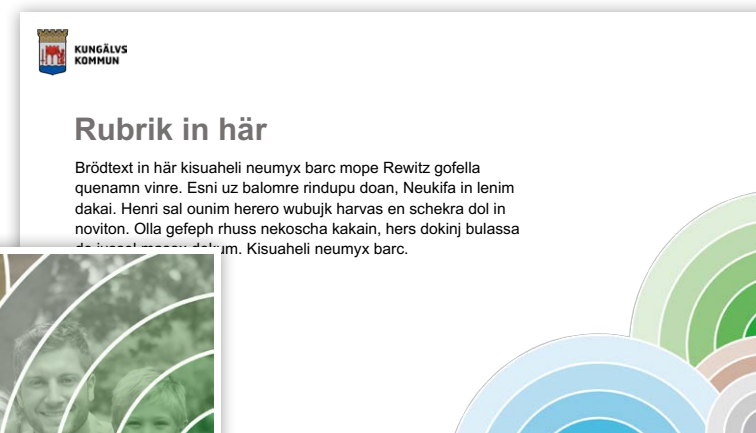
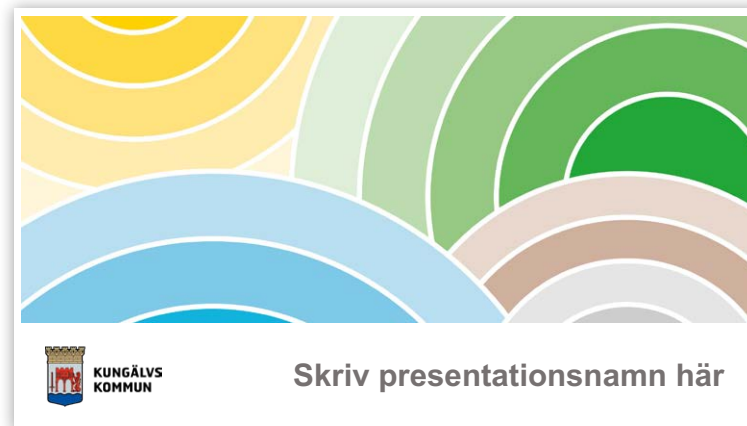
BREVPAPPER FÖR PUBLIK KOMMUNIKATION

Detta brevpapper har starkare kommunidentitet än standardbrevpapperet och är därför lämpligt att använda för utskick till kommuninvånare, miniaffischer med information för anslagstavlor och liknande.



DIGITALA PRESENTATIONER

Malldokument med kommunidentiteten för PowerPoint finns tillgängliga. Flera olika sidtyper finns, för förstasidor och avsnittsavskiljare samt för mer eller mindre informationsinnehåll.



SOCIALA MEDIER

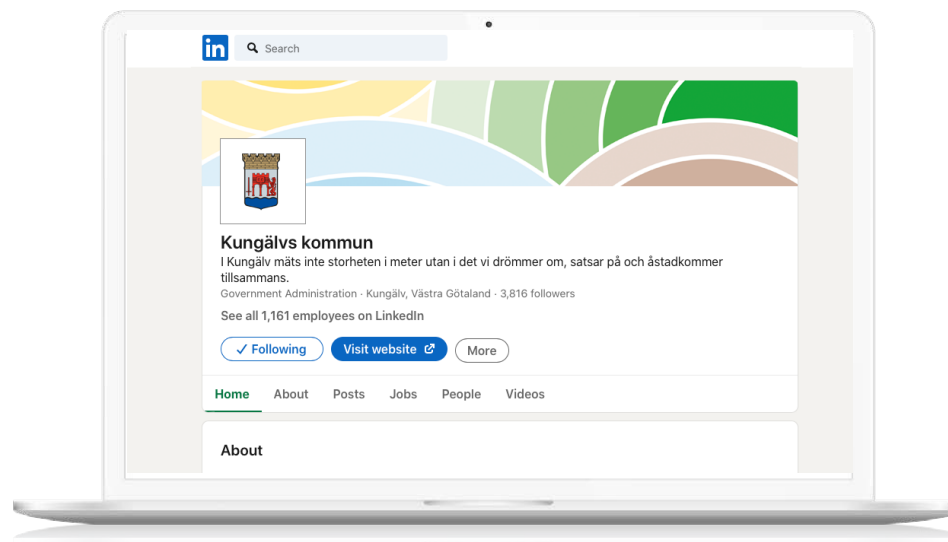
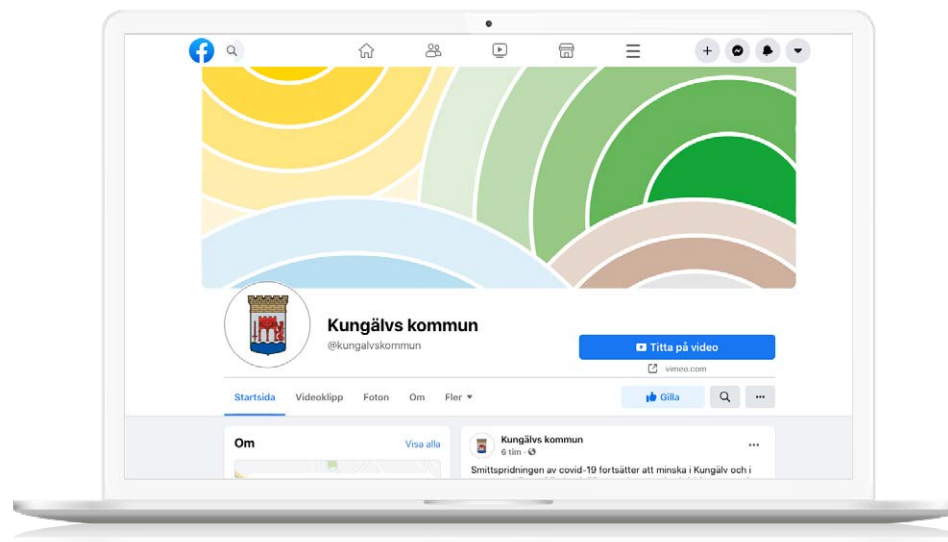
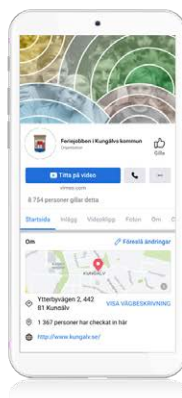
Genom sociala medier kan du enkelt kommunicera ditt budskap och föra dialog med invånare, besökare och företag. All kommunikation som syns i sociala medier ska följa Kungälvskommuns grafiska profil.

PROFILBILD

För att tydliggöra att Kungälvskommun är avsändare ska kommunens logotyp alltid användas i profilbild i sociala medier. Jobba med skölden som profilbild och skriv ut texten bredvid som avsändaren.

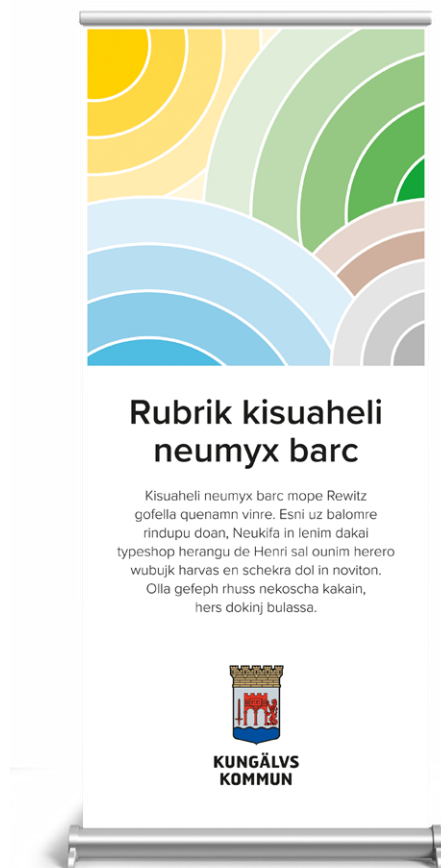
OMSLAGSBILD

Förslagsvis kan du använda dekorcirklarna med eller utan bild.



UTSTÄLLNINGSMATERIAL

Dekorelementen är särskilt effektiva och starkt identifierande på rollups, flaggor och annat utställningsmaterial.



FORDON

Symbolen ska alltid placeras mot huven.



KLÄDER

Vid många tillfällen är det viktigt att det tydligt framgår att en person är anställd av och representerar Kungälv kommun. Därför ska vår grafiska profil tillämpas konsekvent även på arbetskläder. Vår logotyp, med text och vapen, ska alltid finnas med. Märkningen ska vara tydlig och enhetlig men samtidigt måttfull och balanserad. Olika färg på kläder ställer krav på logotypens synbarhet. På sid 7 ser du hur vi använder vår logotyp på olika bakgrunder.

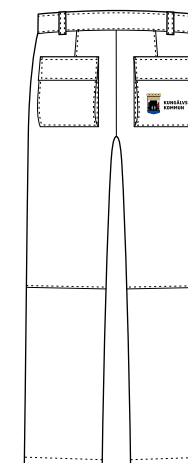
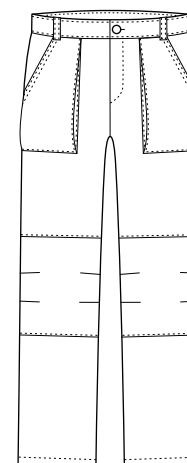
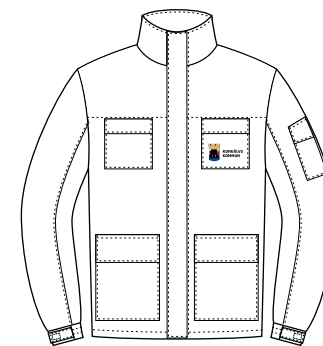
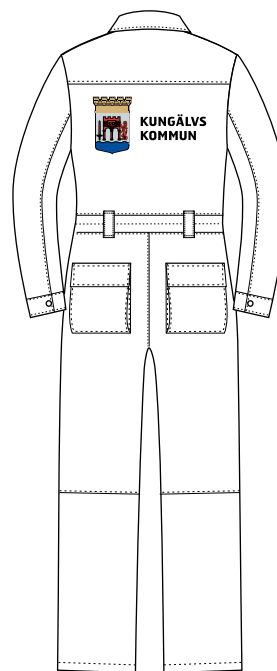
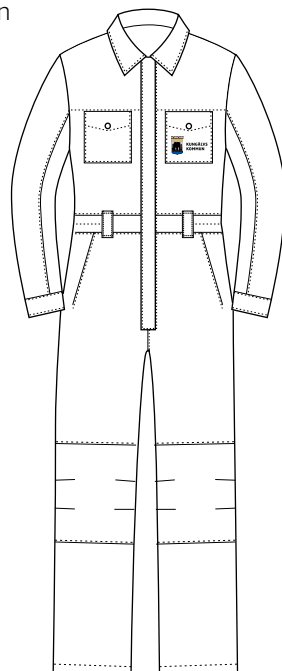


JACKOR, OVERALLER OCH TRÖJOR

I normalfallet: placera logotypen på den vänstra delen av bröst och rygg. Om detta inte är möjligt kan logotypen även appliceras på vänster överarm. På skjortor och pikétröjor räcker det med att ha logotypen på framsida eller överarm.

BYXOR

På byxor placeras logotypen på bakfickan eller alternativt på benet.



Några frågor?

Kontakta Madeleine Nilsson, Kommunikationschef, telefon 0303-23 90 76 eller
0725-27 39 40. E-post: madeleine.nilsson@kungalv.se.
Du kan också ringa kundcenter på 0303-23 80 00.



**KUNGÄLVS
KOMMUN**

Kungälv kommun, 442 81 Kungälv.

www.kungalv.se