

Mötesbok: Beredningen för samhälle och fritid (2024-05-15)

Beredningen för samhälle och fritid

Datum: 2024-05-15

Plats: Stadshuset, Plan 2, Inlandsrummet

Kommentar:

Dagordning

Kallelse

KallelseBeredningen för samhälle och fritid2024-05-15

3

Val av justerare

Tillkommande och utgående ärenden

Ärenden

16/24 Information om FÖP-Kode	5
17/24 Strukturplan	6
18/24 Medborgardialog ÖP	40
19/24 Vision ÖP	52
20/24 Information från arbetsgruppen för ÖP	53
21/24 Övriga frågor	54

Kallelse

Sammanträdesdatum 2024-05-15

Plats Stadshuset, Plan 2, Inlandsrummet
Tid Onsdagen den 15 maj kl 13:00-17:00

Ledamöter	Britta Malmberg Ohlsson (M) Eva Irjasdotter Sjögren (SD) Sandy Westergren (S) Patrik Renström (C) Tobias Andersson (M) Christoffer Dymilind (KD) Sandra Mathiason (S) Pierre Rehnlund (L) Louise Nilsson (M) Jan Tollesson (UP) Kent Aulin (S) Hans Lundin (SD) Sven-Erik Nilsson (M)	Ordförande Vice ordförande
-----------	---	-------------------------------

Britta Malmberg Ohlsson (M)
Ordförande

Klara Sparv
Sekreterare

BEREDNINGEN FÖR SAMHÄLLE OCH FRITID

**KUNGÄLV
KOMMUN**



ADRESS Stadshuset · 442 81
Kungälv
TELEFON 0303-23 80 00 vx
FAX 0303-132 17
E-POST kommun@kungalv.se

Kallelse

Sammanträdesdatum

2024-05-15

Dagordning

		Förslag till beslut
	<p>Kulturvandring med Beredningen för lärande och kultur 13.00-15.00 <i>Samling vid entrén till Stadshuset</i></p>	
1	Upprop	
2	Val av justerare	Utses
3	Tillkommande och utgående ärenden	Fastställs
	Ärenden	
4	<p>Information om FÖP-Kode 15.05-15.25 <i>Linda Andreasson</i></p>	Antecknas
6	<p>Strukturplan 15.25-15.45 <i>Stina Gunnarsson & Åsa Johansson</i></p>	Förslag till kommunfullmäktige
7	<p>Medborgardialog ÖP 15.45-16.15 <i>Jonas Olsson</i></p>	Antecknas
8	Vision ÖP	Antecknas
9	Information från arbetsgruppen för ÖP	Antecknas
10	Övriga frågor	Antecknas



Denna behandling '16/24 Information om FÖP-Kode' har inget tjänsteutlåtande.

Beredningsskrivelse

1(2)

Datum
5/8/2024

Ärende:
Strukturplan Kungälvs innerstad 2024

Diarienummer:
Dnr KS2024/0780-2

Instans:
Beredningen för samhälle och fritid

Beredningsskrivelse

Beredningen för samhälle och fritid har tagit fram Strukturplan Kungälvs innerstad 2024. Strukturplanen är en tolkning av den politiska majoritetens riktlinjer och ska utgöra taktik för den fysiska planeringen av Kungälvs stad. Strukturplanen är ett visionärt dokument som utgör underlag till kommande ny översiktsplan. Till strukturplanen finns en sammanfattande och tydliggörande bilaga Strukturplan - vision för Staden Kungälv.

Långsiktig hållbarhet kräver kontinuitet. Vissa behov och problem är konstanta medan andra förändras över tid. Det tar därför tid att bygga en stad och det behöver också tillåtas ta tid. Innovationer kan vara positivt om de faller väl ut, men genom att använda sig av vedertagna stadsbyggnadsprinciper och arkitekturideal går det att skapa en välplanerad och bestående stad. Dessa ideal och principer är särskilt viktiga när staden växer fort och mycket byggs under kort tid.

I Strukturplan Kungälvs innerstad 2024 hanteras långsiktiga, höga ambitioner för den kvalitet vi ansvarar över att skapa och sedan lämna efter oss till kommande generationer. Vi lämnar också efter oss ambitioner som kommande generationer fortsatt kan genomföra.

Förslag till beslut

Strukturplan Kungälvs innerstad 2024 samt bilagan Strukturplan - vision för Staden Kungälv antas och utgör underlag till kommande ny översiktsplan

Britta Malmberg Ohlsson (M)
Ordförande

Eva Irjasdotter Sjögren (SD)
Vice ordförande

För kännedom till: martin.gistell@kungalv.se
pernilla.attnasbjork@kungalv.se
boris.damljanovic@kungalv.se
amanda.staf@kungalv.se
mirsad.radoncic@kungalv.se

**ADMINISTRATIVA
ENHETEN**

**KUNGÄLVS
KOMMUN**



ADRESS Stadshuset, 442 81 Kungälv
TELEFON 0303-23 80 00 vx
FAX 0303-238002
E-POST kommun@kungalv.se
HEMSIDA www.kungalv.se

Beredningskrivelse

2(2)

Datum

5/8/2024

Strukturplan Kungälvs innerstad 2024

Strukturplanen rör innerstaden (≈11 500 invånare) och dess omedelbara omgivning. Strukturplanen är ett underlag till kommande ny översiktsplan. Samtidigt syftar den till ökad effektivitet i pågående planarbeten, uppdrag, projekt och tillståndsärenden.

Begreppet struktur avser sambandet av kvaliteter (vad, var och hur). Planeringshorisonten för kommande ny översiktsplan och för strukturplanen är år 2050, med utblick till år 2070. Vid vilken tidpunkt (när) etapper skall utföras ingår inte.

Långsiktig hållbarhet fordrar kontinuitet. Till grund för strukturplanen ligger yngre och äldre styrdokument med ambitioner om kvaliteter i staden, och samarbete mellan politik och förvaltning. Vissa äldre styrdokument är i delar fortsatt helt aktuella. De har länge hållit stadsbyggandet på rätt kurs enligt röd tråd. Tråden förlängs och förstärks nu. Utmärkta tidigare formuleringar skall fortsatt råda.

Begreppet kvaliteter avser allmänna intressen och i övrigt hållbara värden för långsiktigt god, gestaltad, bebyggd stad. Kvaliteter kräver större eller mindre ekonomisk investering. Det långsiktiga ekonomiska utfallet är svårbedömt. Bedömning av ekonomisk genomförbarhet har medvetet utelämnats i avsikt att ambitionerna skall framträda.



Sammanfattande och tydliggörande bilaga *Strukturplan – vision för Staden Kungälv* (4 x sida) syftar till att kommunicera underlaget och till ökad kvalitet och hastighet i pågående ärenden. Bilagan rör främst stadens idag centralaste delar. Den avses användas i förvaltningens dagliga arbete för den långsiktigt hållbara staden och publiceras på kommunens hemsida.

Nedan följer:	sida:
1. <u>Politisk långsiktig inriktning</u>	<u>2</u>
2. <u>Grundläggande: Sammanhang och kvaliteter</u>	<u>3</u>
Dåtid, nutid, framtid	6
Gamla och nya staden	7
Vardag och fest	10
3. <u>Principer nu och framöver</u>	<u>13</u>
Stärka gröna och blå värden	13
Förbättra våra stråk	15
Tydliggöra olika kärnor	19
4. <u>Framöver</u>	<u>25</u>
Bakgrund med mera	28

För delar av strukturplanens innehåll finns mer detaljerade konkretiseringar. Dessa kommer att stämmas av löpande mellan förvaltning och politik. Konkretiseringarna syftar till ökad kvalitet och hastighet i förvaltningen dagliga långsiktigt hållbara arbete.

Globala Agenda 2030, mål 11: Hållbara städer och samhällen (regeringen.se) (år 2020)

”Växande städer kan skapa nya möjligheter för ekonomisk tillväxt men kan också bidra till ökade sociala klyftor och påfrestningar på ekosystem. Rättighetsperspektivet och rätten till bostad är en viktig utmaning.” (...)

”Hållbar stadsutveckling omfattar hållbart byggande och hållbar planering inklusive bostäder, offentliga platser såsom parker och torg, transporter, återvinning och säkrare kemikaliehantering som i sin tur kräver bl.a. institutionell kapacitet, och ny teknik. Hållbar stadsutveckling kräver samarbete mellan sektorer och styrning på flera nivåer samtidigt, (nationell, regional, kommunal och lokal nivå) inklusive utvecklade former för dialog med medborgare och näringsliv.”

Sveriges miljömål: God bebyggd miljö (riksdagen.se, 1998/99:MIJ06) (år 1999)

”God bebyggd miljö: Städer, tätorter och annan bebyggd miljö ska utgöra en god och hälsosam livsmiljö samt medverka till en god regional och global miljö. Natur- och kulturvärden ska tas till vara och utvecklas. Byggnader och anläggningar ska lokaliseras och utformas på ett miljöanpassat sätt och så att en långsiktigt god hushållning med mark, vatten och andra resurser främjas.”

Nationell Politik för gestaltad livsmiljö (boverket.se, prop. 2017/18:110) (år 2018)

”Politiken tar ett helhetsgrepp om arbetet med den gestaltade livsmiljön och utgör en samlad nationell arkitekturpolicy.” (...)

”Det ska uppnås genom att:

- Hållbarhet och kvalitet inte underställs kortsiktiga ekonomiska överväganden
- Kunskap om arkitektur, form och design utvecklas och sprids
- Det offentliga agerar förebildligt
- Estetiska, konstnärliga och kulturhistoriska värden tas till vara och utvecklas
- Miljöer gestaltas för att vara tillgängliga för alla
- Samarbete och samverkan utvecklas, inom landet och internationellt.”

Vision Kungälv 2040 (år 2017)

”Visionen är den gemensamma utgångspunkten för hur Kungälvs kommun ska utvecklas för att vara en attraktiv kommun att bo och verka i. Visionen ska genomsyra alla kommunens mål och verksamheter samt ska ge vägledning vid beslut.”



1. Politisk långsiktig inriktning

Dialog mellan politik och förvaltning om den långsiktiga utvecklingen av Kungälv innerstad har gett en förtydligad inriktning.



Kungälv innerstad skall vara en unik tillgång i Göteborgsregionen med ett självständigt och levande centrum som präglas av den lilla stadens miljö och den stora stadens möjligheter.

Plan- och bygglag (2010:900 t.o.m. SFS 2024:24)
(1 kap. 1 §) "Bestämmelserna [i denna lag] syftar till att, med hänsyn till den enskilda människans frihet, främja en samhällsutveckling med jämlika och goda sociala levnadsförhållanden och en god och långsiktigt hållbar livsmiljö för människorna i dagens samhälle och för kommande generationer."

(2 kap. 2 §) "Planläggning (...) ska syfta till att mark- och vattenområden används för det eller de ändamål som områdena är mest lämpade för med hänsyn till beskaffenhet, läge och behov. Företräde ska ges åt sådan användning som från allmän synpunkt medför en god hushållning. (...)"

Tillvarata och förstärk Kungälv unika värden och identitet; den gamla trästaden längs Västra och Östra gatan, Fästningsholmen, Fars hatt, Kexfabrikens industrihistoria, den moderna staden, den gröna staden, närheten till havet, älven, naturen och närheten till Göteborg, Marstrand och Ytterby.

Eftersträva en stad med blandning av bostäder och verksamheter. Rusta robust för att kunna hantera klimatförändringar, skyfall och oförutsedda extremhändelser. Fokusera på att kommunala behov och kommunens servicefunktioner ges en genomtänkt och långsiktigt hållbar placering, med en nyttjandegrad över fler av dygnets timmar. Möjliggör för tillskapande av fler arbetstillfällen i centrala staden. Kom närmre Göteborg. Prioritera personal- och kompetensintensiva företagsetableringar.

Plan- och bygglag (2010:900 t.o.m. SFS 2024:24)
(3 kap. 2 §) "Översiktsplanen ska ange inriktningen för den långsiktiga utvecklingen av den fysiska miljön. Planen ska även ge vägledning för beslut om (1.) hur mark- och vattenområden ska användas, och (2.) hur den byggda miljön ska användas, utvecklas och bevaras. Planen är inte bindande."

(3 kap. 4 §) "Kommunen ska i översiktsplanen redovisa de förhållanden som med hänsyn till de allmänna intressena i 2 kap. kan ha en väsentlig betydelse för sådana beslut som avses i 2 § andra stycket (...)"

Programförklaring Kungälv 2030 (2022-11-11) (sida 16):

"Kommunens översiktsplan är inaktuell och en ny måste därför arbetas fram. En ny ÖP ska vara mer övergripande än vad våra tidigare varit och möjliggöra utveckling och ökad samordning mellan planerad nybyggnation och infrastruktur. Översiktsplanen ska främja en god och hållbar markanvändning."

Utkast: Vision för kommande ny översiktsplan för Kungälv kommun (år 2023)

Utkastet till vision för översiktsplaneringen av hela kommunen har tagits fram i dialog mellan politik och förvaltning, parallellt med arbetet om Strukturplan Kungälv innerstad 2024.

"Kungälv mellan hav och älv där allt är nära - stad och land, kultur och natur såväl som storstaden

- En plats där alla vill bo, arbeta, studera eller besöka
- Kreativa invånare som tar ansvar och bidrar till vårt gemensamma Kungälv
- En kommun där människor i alla åldrar kan förverkliga sina drömmar och leva ett fritt, tryggt liv och där det är enkelt att leva
- Ett hållbart näringsliv i flera av våra kommundelar
- Vi bor på vackra platser i både stad och land nära älv, hav, natur och odlingsmark som blomstrar. Det ger mervärde att vara nära natur, kultur, service och varandra. Vi återställer eller kompenserar för den natur vi tar i anspråk för byggnation för hållbar biologisk mångfald för framtiden.
- Den kommunala servicen möjliggör och underlättar livet för oss invånare, tillsammans bidrar vi till det goda livet."

Programförklaring Kungälv 2030 (2022-11-11) (sida 17)
(Hållbar samhällsutveckling)

"Arbetet att utveckla staden måste ha sin utgångspunkt i var Kungälv befinner sig nu och om 25 år och inte utifrån hur det var för 30-40 år sedan. (...) Av den anledningen handlar arbetet om att vi utvecklar och stärker Kungälv identitet och den är i vissa delar som t ex kultur och historia intakt men utifrån utbud är den något som förändras."



Underlätta för företag. Underlätta för företag som arbetar med återvinning och cirkulär ekonomi. Arbeta för ett större utbud av innovation, forskning och eftergymnasial utbildning. Tillse öppna dagvattenlösningar, för funktion, lek och estetik. Värna vårt kulturarv.

Spännande och kreativt utbud av service, kultur och nöje som knyter an till platsens historia skall främjas. Stadsbilden skall lyftas genom kultur, konst, gestaltning av allmän plats. Fler mötesplatser som är relevanta och öppna skall skapas, för alla åldrar.

Utveckla upplevelserika stråk för gång och cykel. Skapa säkra, gena stråk för barn och äldre. Planera för ny bebyggelse inom gångavstånd till god kollektivtrafik med hög turtäthet. Effektivisera parkeringar genom möjlighet till samnyttjande. Knyt ihop stadens platser och stråk för rekreation med omgivningens promenadstråk och vandringsleder. Ta tillvara älvens möjligheter. Stärk turism och besöksnäring. Skapa inbjudande platser för vila, lek och rörelse. Utforma trygga miljöer – synliga, belysta och öppna platser. Tillhandahåll goda boendemiljöer som människor vill bo i, för alla och för olika skeden av livet. Lokalisera skolor och förskolor i närhet till grönområden.

2. Grundläggande: Sammanhang och kvaliteter

Städer har sina historiska och geografiska sammanhang, och sina kvaliteter. Mycket av befintliga Kungälv stad fungerar mycket bra. För att göra staden mer robust skall befintliga både sammanhang och kvaliteter stärkas.

Svårigheten att samhälls- och stadsutveckla hållbart över kommungränser är en nackdel särskilt för Kungälv stad, i sin placering i ytterkant av kommunen. Sammanhanget och funktionsutbytet med Ytterby behöver särskilt stärkas, jämte de med Göteborgs kommun.

Det historiska, fysiska arvet av småstadskaraktär skall värnas mer än under tidigare decennier. Det går alldeles utmärkt jämte tillkomsten av stadsmiljöer för den nutida stadsmänniskans önskemål; modernare funktioner och urbanare karaktär.

Bland svenska städer är Kungälv historia långt utöver det vanliga. Det fick vi i kulturarv av föregående generationer. Kommande generationer kommer inte att förlåta oss om vad de ärver har hanterats vårdslöst. Vår kulturhistoriska resurs ger oss självförtroendet nog att låta försiktighetsprinciper råda.

Vision Kungälv 2040 (år 2017) (sida 4) *(Framtid och utveckling)*

”Kungälv präglas av den lilla stadens miljö, den stora stadens möjligheter och av kraften i att ingå i en tillväxtregion.”

Idealbild Kungälv stadskärna (år 2003)

”Kungälv är en unik tillgång i Göteborgsregionen med en tät och levande stadskärna. Stadskärnans identitet präglas av historia och tradition men den räds inte ett modernt uttryck. Trivsel, trygghet och tillgänglighet kring mötesplatser och stråk skapar en god livsmiljö.”

Programförklaring Kungälv 2030 (2022-11-11)

(sida 2) ”Tillsammans tar vi som är aktiva nu generationsansvar för dem som kommer efter oss, så bygger vi framtiden med det bästa från idag som grund.”

(sida 17) (6. Hållbar stadsutveckling, Stadsbild i förändring)
”Kommunens behov av utveckling är fortsatt stor. En utveckling som stimulerar till inflyttning är av godo när det gäller resursanvändning, utbud men också genom utvecklingen av försörjningskvoten långsiktigt. Utvecklingen syftar till att stärka Kungälv som en attraktiv kommun att leva och verka i.”



Städer finns för människors skull. Människor är komplexa. Stadsutveckling är komplext. Stadsutveckling kan ta frustrerande lång tid. Lika sant är att den behöver tillåtas att ta viss tid. Kontinuerlig utvärdering är avgörande för bästa möjliga fortsatta utveckling. Vi utvecklar staden, bland annat för att möjliggöra nya Kungälvbor. Vi skall samtidigt ta bättre hand om de boende vi redan har.

Alla har sina synsätt och preferenser i fråga om fysisk miljö, om det så gäller den egna inredningen hemma eller hela städer. Användare utvärderar vad de använder, mer eller mindre medvetet. Ansvariga för uppgiften att utveckla och bevara staden är beroende av att få och ta till sig utvärderingen av staden. Utan användarnas bidrag är uppgiften dömd att misslyckas. Vi är tacksamma för bidragen hittills. Vi skall bli bättre på att uppmuntra till engagemang.

Innovationer är positivt om de faller väl ut. När det kommer till att skapa god bebyggd och för lång framtid bestående stad finns all anledning att låta vedertagna stadsbyggnads- och arkitekturideal råda. Chansningar göre sig icke besvär. Det gäller särskilt under perioder när stora areor och volymer hus eller stad uppförs.

För utvärderingen av vad vi realiserar står främst kommande generationer. Precis som vi kommer de att ta efter det deras föregångare har realiserat, eller måna om att inte ta efter det. Vi skall skapa vad vi genuint tror att de kommer att uppskatta.

Högkonjunktur har sina uppenbara fördelar. I högkonjunkturen fram till nyligen har flera stora satsningar initierats, i den angelägna avsikten att öka stadens befolkningsantal. Lågkonjunktur i skrivande stund ger möjlighet till reflektion.

Förtätning har varit ledordet de senaste decennierna, efter att städer traditionellt sett ökat i geografisk omkrets och area på framför allt jordbruks- och naturmark. Förtätning innebär uppenbara samordningsvinster liksom -förluster. Varje befintlig kollektivtrafiklinje och avloppsledning skall användas av så många människor som möjligt. Samtidigt är det riskfyllt att minska utomhusytan i staden, för det ökade antalet människor med olika behov att dela på och samsas inom.

Folktomt där och när folk behövs blir ingen glad av. Människor skall koncentreras till vissa platser för att där upplevas som många. Det kräver men dessutom främjar vissa funktioner, i dessa lägen. Vissa ytor kan avvaras utan problem, andra verkligen inte. Förlust av viss, väsentlig utomhusyta är irreversibel. Vikten av adekvata mätvärden inför dessa överväganden kan inte understrykas nog.

Strategi för de offentliga utemiljöerna i Kungälv (år 2008) (sida 17)

"... grundläggande psykologiska behov som bör tillfredsställas är behoven av stimulering, trygghet, överskådlighet, privathet, social interaktion och identitet."

"Betydelsen av å ena sidan privathet och, å den andra, social interaktion kan upplevas motsägelsefull. (...) ... ett område bör bestå av såväl privata, halvoftentliga och offentliga rum för att tillgodose människors behov av olika (...) "personliga territorier" samtidigt som det skall vara lätt att komma i kontakt med andra."

"Behoven av social interaktion och identitet avspeglar hennes behov av bekräftelse och de är utgångspunkten för människans vilja och lust att indra närområdet i sin vardag. Områden som stimulerar människor till kontakt och sociala nätverk karaktäriseras av förekomsten av "socialt kapital" som ett uttryck för ett ömsesidigt förtroende mellan människor."

Plan- och bygglag (2010:900 t.o.m. SFS 2024:24)

(2 kap. 3 §) "Planläggning (...) ska med hänsyn till natur- och kulturvärden, miljö- och klimataspekter (...) främja

1. en ändamålsenlig struktur och en estetiskt tilltalande utformning av bebyggelse, grönområden och kommunikationsleder,
2. en från social synpunkt god livsmiljö som är tillgänglig och användbar för alla samhällsgrupper,
3. en långsiktigt god hushållning med mark, vatten, energi och råvaror samt goda miljöförhållanden i övrigt,
4. en god ekonomisk tillväxt och en effektiv konkurrens, och
5. bostadsbyggande och utveckling av bostadsbeståndet."

Programförklaring Kungälv 2030 (2022-11-11)

(sida 3) (Finanspolitiskt ramverk) "För att minska risken för kommande generationer och kunna fullfölja våra tillväxtambitioner, säkra välfärden och ta ansvar för våra pensionsförpliktelser, måste kommunen prioritera god ekonomisk hushållning."

(sida 7) (Ekonomistyrningen måste involvera alla) "... det är av avgörande betydelse att etablera samsyn kring våra resurser och utifrån detta föra ett ständigt resonemang kring effektivitet och kvalitet. Detta ska omfatta hela kommunkoncernen."

(sida 21) (7. Minska klimatutsläpp och miljöpåverkan) "Miljö- och klimatarbetet måste involvera fler för att nå goda resultat. Kommunens roll ska vara att möjliggöra och underlätta för företag och invånare att göra en positiv skillnad." (...) "Vårt mål är att minska Kungälv klimatavtryck, öka fokus på miljöfrågor och förbereda oss på konsekvenserna av de klimatförändringar som kommer att påverka kommuninvånarna." (...) "... ökat fokus på återanvändning - hållbar konsumtion och cirkulär ekonomi - behöver utvecklas."



Förtätning av städer sker enligt två kategorier; (A) större markområden kan helt nybebyggas, så som Kongahällaområdet, respektive (B) befintliga bebyggelseområden kan kompletteras med nya byggnader på utomhusyta som avvaras.

Rivning av befintliga, reparerbara byggnader för att ersätta dem med nya ligger inte längre i tiden. Förluster av befintliga resurserna byggnadsmaterial och kulturhistoria krockar på flera sätt med hållbarhetsmål. Påbyggnation av befintliga byggnader är inte sällan ett betydligt rimligare alternativ.

Önskvärt hög hastighet på stadsutveckling och befolkningsökning skall ske till största möjliga hållbara mervärde. För det krävs balans mellan andelen (A) större helt nybyggda områden och (B) kompletterande nya byggnader inom befintliga bebyggelseområden. Vid mätning av antalet tillkommande nya bostäder per projekt kan (A) ge störst utfall. Vid mätning av infrastrukturell effektivitet, av genomförandekomplexitet och därmed tidsåtgång, och av mervinster för vår befintliga befolkning, framträder istället stora fördelar med (B). Glädjande nog går behov av förbättringar inom ett bebyggelseområde ofta hand i hand med realistiska möjligheter till det.

Många gånger är det lättare att bygga nya bostäder vid befintliga kollektivtrafiknära lägen, än vad det är att få kollektivtrafiklinjer till befintliga bostäder. Förtätning inom befintliga bebyggelseområden i kollektivtrafiknära lägen stärker kollektivtrafiken där. God kollektivtrafik skall inte förväxlas med kollektivtrafik. Förtätning inom befintliga bebyggelseområden ökar samtidigt möjligheten till hållbar, lokal handel och annan service. Därmed minskar de boendes transportbehov.

År 2024 bor det ≈ 11 500 invånare i innerstaden. År 2050 kan det bo 15%, 33%, 50% eller 100% fler, beroende på befolkningstillväxttakt. Taktens styrs av vad kommunen vill och av efterfrågan. Fler innebär trängre. Behovet av förskolor, skolor, gator, torg, parker och parkering, kommunal service med mera ökar med tillväxttakten. Behovet av och möjligheten till handel, restauranger, caféer, kontor och andra verksamheter likaså. I den hållbara staden ryms allt, nära. Det gäller att inte bygga för ensidigt för snabbt, och på så sätt bygga bort utrymmet till de diverse övriga funktioner som boende, verksamma, besökare och staden behöver. Det gäller också att placera funktioner där funktioner gör bäst nytta och kan bestå långsiktigt.

Kommunens ansvar för god ekonomisk hushållning av skatteintäkterna ger behov av pragmatiska lösningar som helst smakar mer än vad de kostar.

Dyster stad skall motverkas även i dystra ekonomiska tider. Staden liksom vädret är i delar för grå, blek och trist. Något av det färgstarkaste vi har är bebyggelsen längs Västra gatan. Mer och starkare kulör ger en

Programförklaring Kungälv 2030 (2022-11-11)

(sida 16) (6. Hållbar stadsutveckling) "Ska det kollektiva resandet öka - måste robusthet och enkelheten i resandet också göra det. Framför allt måste turtätheten öka och bytestiderna elimineras samtidigt som det för kommande generationer skall vara det naturliga sättet att förflytta sig."

(sida 27, resultatmål) "Planberedskap skall finnas för bostäder, verksamhetsmark och handel."

(förtäthet av resultatmålet): "Kommunen ska ha god framförhållning gällande strategisk planering för att på ett effektivt sätt möta medborgarnas, marknadens och den kommunala organisationens efterfrågan och behov av bostäder, verksamhetsmark och handel."

Idealbild Kungälv stadskärna (år 2003)

"Människor är grunden" (...) "Livsmiljön kring boendet är en faktor som har stor betydelse för befolkningsutvecklingen." (...) "En tät stad har förutsättningar att variera sitt utbud över tiden och vara spännande samtidigt som den ger trygghet och identitet. Vi behöver se till att fler människor vistas i den miljön."

"Genom att erbjuda fler att bo centralt i stadskärnan skapar vi naturligt ett större underlag för de funktioner som vi vill utveckla i Kungälv. Bostadsbyggande skapar flyttkedjor. Rörelsen ger många olika grupper möjlighet att ta sig in. Bostäder är en nyckelfaktor i arbetet med Idealbildens."

"Stad är mer än hus." (...) "Det behövs samverkan kring helheten i stadskärnan för att den ska bli intressant."

Policy: Mobilitet (2023-12-14) (sida 7)

"Skapa förutsättningar för att andelen kollektivtrafikresenärer ökar i hela kommunen men främst i centralorten." (...) "Inriktning mot att ny bebyggelse ligger inom gångavstånd till kollektivtrafik."

I funktionsutbytet mellan Kungälv och Göteborg har den mindre kommunen känt sig fri att hämta inspiration från material som den större har tagit fram. (goteborg.se)

- **Stadsbyggnadskvaliteter Göteborg; om stadens utformning (år 2008)**
- **Göteborgs stadsmiljöpolicy (okänt år > februari 2009)**
"... stärka stadens och stadsdelarnas särdrag och skapa vackra, funktionella och hållbara miljöer (...)"
- **Göteborgs Stads riktlinje för Stadens silhuett; Höga hus och byggnader med stor visuell påverkan på stadens silhuett (oklart år)**
- **Indikatorer för stadskvalitet; Mått och rekommendationer för den byggda miljön i Göteborgs stad (2018-02-21)**
- **Indikatorer för god gestaltad livsmiljö: Stadsliv och förtätning (2021-06-15)**

intressantare och i förlängningen gladare stad, och i långsiktig ambition skall vi testa temporära funktionella och dekorativa åtgärder i stadsrummen mer. Vi permanentar det som faller väl ut.

DÅTID, NUTID, FRAMTID

Som bekant; berg och vatten har begränsat stadens geografiska utveckling, från Fästningsholmen. Staden har fått linjär form i riktning åt nordväst. Utöver hög ålder och tillhörande fästning gör detta särdrag staden än mer intressant, bland på flera sätt optimalare och därmed vanligare cirkulärare städer.

Uppfattningen av vad som är Kungälv stadskärna respektive centrum har förändrats även under det senaste decenniet. Utveckling i och kring centrum planeras för kommande decennier. Fortsatt kommer uppfattningen om vad som är centrum att förändras.

Idag når centrum inte riktigt ner till älven. Möjligheten till möte mellan centrum och älv där Kexfabriken har legat har låtit vänta på sig sedan 1800-talet.

Centrum har också haft, och har, svårigheter att nå ordentligt till västra sidan av motorvägen. Motorvägen delar staden i två tydligt separerade delar. Men den är också en förutsättning för den stad vi har.

Marstrandsvägen gör att vid byggnation på Åseberget riskerar staden att delas upp i en problematiskt tredje del. Rimligt att anta är en fortsatt utveckling av centrum också norr om Romelandavägen (när funktionerna inom och kring Kongevi kan ersättas i annat bra läge). Så kan en fjärde del av staden skapas. Större motorfordonsstråk hindrar folklivet i staden. Ändå upplevs dess kapacitet ofta som otillräcklig för den i behov av bil till och från jobb eller annat. Ansträngningar skall göras för att motverka tillkommande barriäreffekter. När tillfälle uppstår skall högprioriteras minskning av fysiska och mentala avstånd mellan områden.

Det dröjer innan antalet fordon på våra vägar minskar. Insatser görs för en välutbyggd och attraktiv kollektivtrafik och andelen bilresor kan minska. Samtidigt är utsikterna mycket goda att kommunens befolkningsantal fortsätter att öka. Därmed riskerar antalet fordon att fortsätta öka. Det är inte bra, men ett realistiskt scenario. Att kunna ta egen bil innebär en frihet för många. Även framöver kommer resor att behöva ske med bil. Med fler bostäder i staden behöver genomfartstrafiken minskas. Merparten tillkommande bostäder i staden skall förläggas på kortast möjlig körsträcka till motorvägsåfart. Ju större och tätare bebyggda bostadsområden desto viktigare att det beaktas. Fler människor skall gå och cykla fler meter genom staden. Fler bilar skall köra färre meter genom staden.

Den hållbaraste transporten går fort. Det ger mer tid över för annat. Parallellt med väntan på kommande generationers hållbarare transportkultur behöver servicen i befintliga bebyggelseområden öka för att minska transportbehovet. Det torde gå fortare än att ändra invant mänskligt beteende.

Vikten av värnandet om vårt kulturarv har konstaterats. Men allt var ju inte bättre förr. Under perioder före nutida hållbarhetstänk var idealet trafikseparering och stora markparkeringar. Det arvet kan på sina håll omsättas till den effektivare, tryggare och samtidigt vackrare stadsmiljö vi behöver. I större städer än

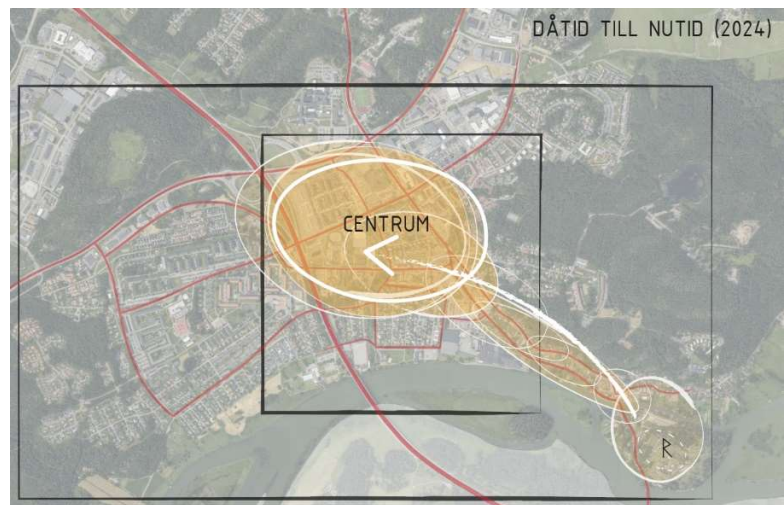


Bild 1.1

Översiktsplan 2010 (2012) (sida 34) (inför byggnation av resecentrum)

”Projektet är ett viktigt infrastrukturprojekt för kollektivtrafiken men syftar även till att länka samman Kungälv stads östra och västra delar.”

Policy Kungälv: Mobilitet (2023-12-14) (sida 3)

”De positiva effekterna av trafik och mobilitet behöver stärkas och de negativa motverkas för att främja människors livskvalitet och näringslivets utveckling i kommunen.”

Programförklaring Kungälv 2030 (2022-11-11) (sida 2)

”Vår vision för Kungälv kommun innefattar blomstrande lokalsamhällen med väl utbyggd service, trygga skolor samt en politik som tar hänsyn till naturen. Människan är fri och lika i sitt värde. Här bidrar alla till ett starkt, tryggt, trivsamt och sammanhållet Kungälv.”

Kungälv har angreppssättet realiserats under senare tid. Med Göteborgs flera sådana projekt realiserade under senare år har vi all möjlighet till teoretisk och praktisk utvärdering inför välavvägd utveckling framåt. Vid nybyggnation gäller lagstiftning om klimatdeklarationer. Vi kan förvänta oss högre och högre krav på lägre klimatpåverkan. Bland dagens byggnadsmaterial är betong i det hänseendet en bov. Byggnadsmaterial utvecklas. Men osäkerheter kring framtida krav och byggnadsmaterial ger osäkerheter kring framtida byggnation.

Fördjupad översiktsplan för Ytterby (år 2021) liksom översiktsplan 2010 (år 2012) konstaterar att tydligare sammanlänkning mellan Kungälv stad och Ytterby ger stora vinster; ömsesidigt funktionsutbyte i läge av hög infrastrukturell koncentration.

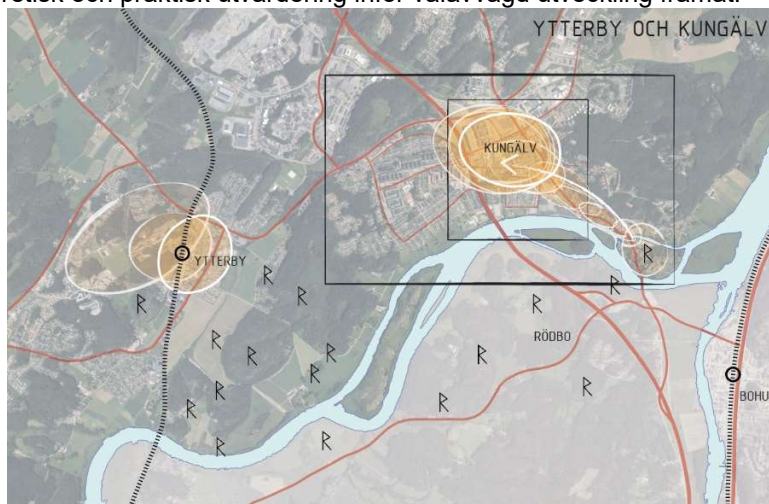


Bild 1.2

Ytterby finns i stadens riktigt nära sammanhang historiskt, geografiskt och infrastrukturellt. Fortsatt förtätning mellan centrum och Ytterby uppvisar fortsatt ett flertal samordningsvinster.

GAMLA OCH NYA STADEN

Staden har bebyggts i omgångar. Det syns. Stadens utveckling och historia skall fortsatt synas. Skillnader i karaktär mellan olika områden skall bestå och förstärkas. Det stärker identiteten per område och för staden som helhet. Ny bebyggelse har att anpassa sig efter vad som var först på plats i dess omgivning.

Med många stora och mindre pågående stadsutvecklingsprojekt i olika väderstreck finns numera anledning att utöka den tidigare geografiska utbredningen av s.k. gamla respektive nya staden.

Det brukar sägas att det krävs av en bebyggelse att den uppnår ålder cirka 50 år innan vi kan uppfatta den som kulturhistoriskt värdefull, om det så är vi eller bebyggelsen som behöver mogna.

Generaliseringen kan ha fungerat bättre förr, innan de rationellaste av byggmetoder infördes på 60- och 70-talet.

Programförklaring Kungälv 2030 (2022-11-11)

(sida 17) (6. Hållbar samhällsutveckling, Stadsutvecklingsarbetet)

”Stadsutvecklingsarbetet” (...)”... handlar om att vi utvecklar och stärker Kungälvns identitet och den är i vissa delar som t ex kultur och historia intakt men utifrån utbud är den något som förändras.”

Planprogram Liljedal (år 2017)

(sida 7) ”Kungälvns stadskärna består av flera delområden med olika karaktär och bebyggelse typer. Bebyggelsen är tydligt indelad i årsringar, vilket gör att man kan se stadens utveckling och historia (Archidea, 2013).”

Därmed definieras två avgränsade markområden som gamla respektive nya staden, som svar på: (sida 5) ”Olika delar av stadskärnan har olika identitet och karaktär. Hur kan man förstärka dessa karaktärer så att man får en variation mellan stadsdelarna och sammanhållen variation inom stadsdelen?”



”Hur kan man visa respekt för Kungälvns kulturarv och ändå pröva nytt och tätt och samtidigt säkerställa att viktiga ytor, gator och stråk även fortsättningsvis blir kvalitativa och attraktiva inslag i stadsrummet?”

Begreppen gamla och nya staden har sedan använts i **planprogram Nytorpsstaden** (år 2019) och överlag i det dagliga arbetet med stadens centrala delar.



Likafullt har vi ett modernt kulturarv som riskerar att slösas bort innan vi har hunnit förstå dess värde för oss själva och för kommande generationer. De allra flesta förstår varför gamla trähus längs Västra gatan bör bestå.

Mindre utbredd är uppfattningen om värdet i t.ex. Ytterbyvägen 40-talsbebyggelse. Vi har Fars Hatts 50-talsdel och många festliga minnen från den. Vi har Kexfabriken och dess industrihistoria att tacka för mycket. Nu är vi utan kextillverkning. Men vi skall värna historiken och låta olika grader av visuell påminnelse om den bestå. Goda exempel i vår omvärld duggar tätt, på hur ny stadsbebyggelse kan uppvisa spår av industrihistoria. Vi behöver inte återanvända det fulaste med fabriken. Men vi skall återanvända det fina. Efter att ha väntat länge på att staden skall nå älven här, är det viktigare att det blir bra än att det sker strax.

Avgränsningen av gamla respektive nya staden skall inte ses som absolut, eller att den per automatik och alltid innebär ett måste om viss hustyp, visst våningsantal eller visst annat. Men hänsyn skall visas mer än under tidigare decennier. Hänsynen skall visas genom att typiska, uppskattade egenskaper som ger ett område dess karaktär överförs till det som tillkommer i omgivningen.

Byggnation inom gamla staden fordrar mer omfattande anpassningar än inom nya. Stor hänsyn skall visas den omgivande redan befintliga bebyggelsen, även sett från den.

Endast i undantagsfall blir det aktuellt i nutid att uppföra kopior av sådant som hade kunnat vara byggt förr. Det nya även i gamla staden kommer att te sig nytt, men uppvisa tydliga drag av bebyggelsen det har anpassats till. Byggnadstraditionerna bakåt i tiden ger fler valmöjligheter vid anpassning inom nya staden, än gamla. I nya staden har det planerats och numera byggts riktigt höga hus. Det är här det också kan tillkomma ytterligare riktigt höga hus.

Referenser:

- **Svenska industriminnen; Erfarenheter av utveckling och samverkan** (raa.se) (år 2006)
- **Det moderna Västra Götaland** (vastarvet.se, ISBN 978-91-981452-3-6) (år 2014)
- **Kulturmiljö 2030; ett framåtriktat kulturmiljöarbete i Västra Götaland 2020–2030** (bohuslansmuseum.se) (okänt år)

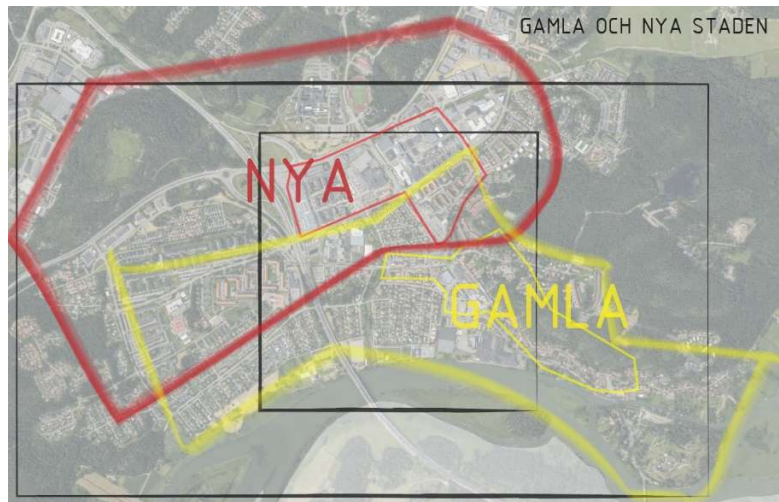


Bild 2.0

Plan- och bygglag (2010:900 t.o.m. SFS 2024:24)

(2 kap. 6 § PBL) "Vid planläggning, i ärenden om bygglov och vid åtgärder avseende byggnader som inte kräver lov enligt denna lag ska bebyggelse och byggnadsverk utformas och placeras på den avsedda marken på ett sätt som är lämpligt med hänsyn till [bl.a.] (1.) stads- och landskapsbilden och kulturvärdena på platsen och intresset av en god helhetsverkan."

Idealbild Kungälv's stadskärna (år 2003)

"Värderingsgrunder för olika delar av stadskärnan" (...) "Västra gatan och Ytterbyvägen är våra historiska handelsplatser. De utgör grundkvaliteterna och det unika i stadskärnan i Kungälv." (...) "Vi behöver förstärka attraktiviteten i Västra Gatan och Ytterbyvägen genom att locka fler till gatorna. Nya funktioner, med blandning av verksamheter och boende, och mötesplatser måste samsas med dagens förhållanden för att skapa ännu mer spännande miljöer."

"Stadskärnan utvecklas hela tiden. Vi vill att utvecklingen ska ske i harmoni med vår identitet och historia. Stadskärnan ska med förstånd blanda det gamla och nya till ett modernt uttryck. Sammantaget ska det bli en god livsmiljö."

Politik för gestaltad livsmiljö (boverket.se, prop. 2017/18:110)

(sida 65) "I samhällsplaneringen handlar gestaltungsoppgiften både om hur den framtida bebyggelsen ska placeras och utformas och om åtgärder för att ta hand om och utveckla befintlig miljö och bebyggelse."

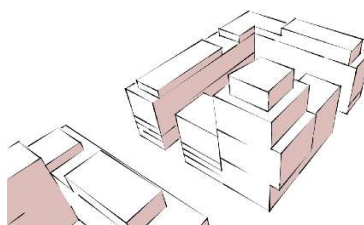


Bild 2.1

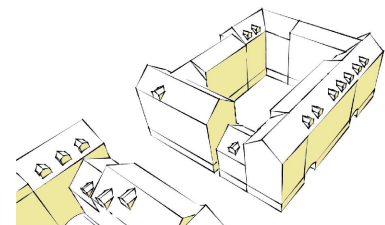


Bild 2.2

Kungälv stads äldre delar är glest bebyggda. Det är inte försvarbart idag att bygga glest i städer. Hänseendena hushållning med resursen mark och genomförandekonomi såväl som poängen med förtätning invid befintlig infrastruktur motiverar betydligt högre täthet än förr.

Täthet i bebyggelse kan mätas matematiskt enligt olika metoder och enheter. Täthet mäts för vår ökade förståelse av befintlig bebyggelse, för ökad förståelse av den vi planerar. För jämförbarhet mellan olika bebyggelseområdens exploateringsstal (e-tal) gäller att avgränsningarna av area är tematiskt likvärdig. Nuläget, den befintliga staden, har kartlagts. Den planerade staden kartlaggs.

Täthet kan tillskapas på olika sätt. Samma volym kan komponeras på mer eller mindre bekostnad av upplevelsen för de som rör sig i staden. Volymerna skall komponeras till mervärde för upplevelsen. Ju tätare ett område bebyggs, desto viktigare är det att kvarters- och byggnadsutformning synlig från där allmänheten vistas visas genomtänkt hög omsorg.

Här tar kommunen sitt ansvar på största allvar. Staden och stadsrummen mellan kvarter och byggnader är för boende, verksamma och besökare att uppleva gemensamt. Utsidan av kvarter och byggnader är del av vårt gemensamma. På insidan av desamma kan rumsteras mer fritt.

Tätheten kan vara mycket hög i äldre, traditionella stadskärnor som uppskattas starkt av boende och besökare. I gamla staden skall eftersträvas karaktären av dem. Olika intressen tenderar att krocka. När det står mellan det allmänna intresset av allmänhetens upplevelse respektive det enskilda intresset av t.ex. spatioösa bostadsgårdar, blir utfallet till förmån för det allmänna.

Stadsrummets golv marken, med eller utan vegetation, ges även den sin karaktär enligt gamla respektive nya staden.

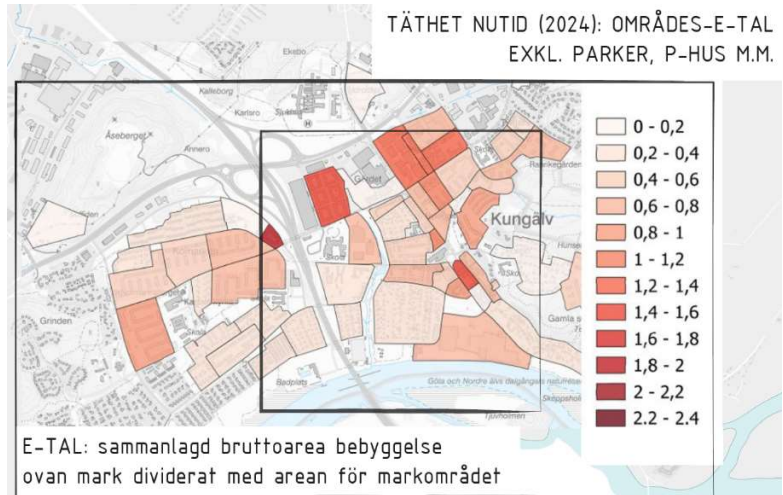


Bild 3

Programförklaring Kungälv 2030 (2022-11-11)

(sida 18) (6. Hållbar samhällsutveckling, Stadsbild i förändring)

"Vi vill höja kraven på stadsplaneringen genom att tillföra tydliga krav på utformning och gestaltning som tar till vara på stadens uttrycksätt, material, färgsättning och former. Kraven är särskilt höga när ny bebyggelse planeras i nära anslutning till stadens mer historiska områden."

Kvalitetsprogram för Kongahälla (år 2009)

(sida 11) "Ambitionen att Kongahälla ska bidra till en upplevelse får sitt främsta uttryck i gestaltningen av området. Att skapa komplexitet och variation – att bygga stad snarare än ett bostadsområde – bidrar till en rikare upplevelse för alla som vistas i Kungälv och Kongahälla."

(sida 6) "... blandning av funktioner och livsmönster med stort bejakande av olika personers och funktioners behov måste samsas på en begränsad yta. Boende, handel, service, kontor och andra verksamheter ska finnas och fungera väl tillsammans. Det är mångfald, komplexitet och interaktion som är stadsliv."

Strategi för de offentliga utemiljöerna i Kungälv (år 2008)

(sida 3)

"Offentliga platser i Kungälv skall berätta historien om Kungälv. De skall stärka det kollektiva minnet hos invånarna och stadens identitet för besökaren. De skall berätta och förklara varför Kungälv finns. De är en viktig del av stadens marknadsföring inåt och utåt." (...) "Offentliga platser har olika konkreta uppgifter för invånarna i en stad. Vissa skall underlätta gemenskapen mellan människor, andra att stärka upplevelsen av att ingå i ett större sammanhang, vara medborgare. Ännu andra platser har sin utgångspunkt i önskan att göra något tillsammans med andra eller att uppleva tillsammans."

"Gemensamt för de offentliga platserna är att utan dem fungerar inte en stad. Och följaktligen, med ett utbud av offentliga platser för olika ändamål, blir staden ramen om människors liv, i vardag, till fest och åminnelse, för aktiviteter och för rekreation och återhämtning, i vrede, glädje och sorg."

VARDAG OCH FEST

Fest är kul. Men oftast är det vardag. Smidig vardag är av grundläggande vikt för välmående i alla åldrar. Men kanske utmärker behovet sig särskilt i barnfamiljer. Mer kvalitetstid ges när måsten löses enkelt. Lokal service underlättar. Lokal service fordrar lokalt kundunderlag.

Välmående barn fordrar välmående föräldrar, och vice versa.

Idealbild Kungälv stadskärna (år 2003)

”Staden är till för alla och ska innehålla funktioner för både vardag och fest.”

”Den enskilt viktigaste framgångsfaktorn för kommunen som helhet är att det bor människor här.”

”Människor vill ha bekväma boenden”

”Om fler människor i olika åldrar vistas ute i stadsmiljön skapas en naturlig känsla av trygghet och trivsel. För att det ska vara möjligt behöver stadskärnan leva under en större del av dygnet.”

”Upplevelsen av att bo, verka i och besöka stadskärnan i Kungälv ska kännetecknas av trygghet och kontinuitet, spänning och dynamik. Känslan skapar vi om stadskärnan har förmågan att visa många olika ansikten i samma miljö.”

Av vikt för trygghet liksom upplevelse av trygghet är andra människor. Människor i städer dras till utomhusytor där andra människor är. I delar av staden med viss brist på folkliv skall insatser göras för att koncentrera människor till vissa utomhusytor. Kring dessa har lokal handel och annan service bäst förutsättningar att hålla.

I befintliga bostadsområden råder inte sällan brist på tillräckligt utbud av bostäder av varierande storlek. Att människor trivs i ett område men inte har möjlighet att flytta till lämpligare bostad inom det innebär en lösning för individen, för staden, för kommunen.

Yngre liksom äldre skall ges ökad möjlighet till rörlighet på bostadsmarknaden och därmed till mer ändamålsenliga bostäder. Vi skall producera fungerande flyttkedjor. Alla skall kunna hitta hem.

Likt olika bebyggelseområdets fysiska karaktär och funktioner går hand i hand, gör människors inställning till områden det. Karaktär, funktioner och inställning ändras cyklistiskt.

Vision 2040 (år 2017) (sida 4)

”Att bygga attraktiva, tillgängliga och kreativa miljöer för boende och besökare lockar människor till kommunen. Effektiva kommunikationer gör det enkelt att arbeta, leva och besöka Kungälv.”

Programförklaring Kungälv 2030 (2022-11-11) (sida 3)

(sida 3) ”Våra ansträngningar måste inriktas på att förbättra villkoren för kommunens barn och ungdomar som idag finns inom utanförskapet och de som riskerar att hamna där. Det kan handla om att öka inkluderingen på fritiden, det kan handla om föräldraskap som måste stöttas...”

(sida 18) (6. Hållbar samhällsutveckling, Stadsbild i förändring) ”Bostadspolitiken får en bredare inriktning där vi betonar olika upplåtelseformer i alla områden som utvecklas. Bostadsbyggandet måste också utgå från demografin med bostäder för äldres behov men också för ungas första boende.”

(sida 23) (8. Trygg uppväxt ger ett tryggare samhälle) ”Kommunen behöver bli bättre på att planera behovet av bostäder för personer som står långt från bostadsmarknaden (...). Grunden för framgång vid allt socialt arbete är att bostadssituationen är löst.”

Policy: Äldres boende - hållbar bostadsförsörjning (2023) (sida 3)

”Den ökade medellivslängden i Sverige och i Kungälv kommun innebär att andelen äldre blir större.” (...) ”Flyttbenägenheten är låg bland seniorer...” (...) ”Kungälv framtida bostadsbyggande behöver innehålla valmöjligheter för alla generationer. Bostaden är en möjlighet till ett självständigt liv.” (...) ”Det finns en förhoppning om att flyttkedjor ska starta genom att äldre lämnar praktiska bostäder för att flytta till mer ändamålsenliga bostäder.”

Programförklaring Kungälv 2030 (2022-11-11)

(sida 23) (8. Trygg uppväxt ger ett tryggare samhälle) ”Alla har rätt till en trygg uppväxt, skolgång och en organiserad fritidssysselsättning. Barnens föräldrar ska genom riktade satsningar bli goda förebilder.”

Budgetdirektiv 2024 (2023-04-17)

(sida 32) (8. Trygg uppväxt, Höjd effektivitet bättre resultat) ”Alla behöver förstå vad utanförskapet kostar, inte bara för den enskilde individen, utan för kommunen och samhället i stort.”

(sida 33): ”... fortsatt stort behov av att utveckla kommunens insatser för att hjälpa barn och ungdomar samt deras föräldrar där det finns en tydligt förhöjd social risk.” (...) ”Samhället måste ge relevant stöd i tid...” (...) ”Ett arbete som (...) sker strukturerat, tålmodigt och långsiktigt tillsammans med relevanta aktörer.”



Halvgamla bebyggelseområden kan få en fysiskt nedgången karaktär, och förlora väsentliga funktioner. Emellanåt uppstår funktioner av tvivelaktigt slag.

Nedgången karaktär anses bidra till ökning av smärre och därefter värre kriminalitet. Människor boende i dessa områden kan fortsatt trivas, men boende annan stans kan avhållas. Så småningom kan ske social statushöjning (gentrifiering) av dessa områden. Den fysiska miljön förfinas, den demografiska sammansättningen förändras. Det har sina nack- och fördelar, beroende på perspektiv. Men det kan och skall användas som ett aktivt, fysiskt angreppssätt, där behovet av det bedöms vara stort.

Vi mår bättre i vackra miljöer. Precis som vi trivs med viss inredning hemma, trivs vi bättre eller sämre med övrig fysisk miljö. Precis som med inredningssmak är det tämligen subjektivt och kan variera över tid. Alltjämt finns vedertagna sanningar som brukar fungera, om estetik liksom om fysisk miljö i relation till gemenskap, nöjdhet, ansvarskänsla, m.m.

Trygg i Kungälv (kungalv.se)

"Trygg i Kungälv" handlar om att Kungälv ska vara en säker och trygg kommun. Kommunen och Polisen samverkar om vad som händer i området."

År 2021 gavs ett gemensamt medborgarlöfte.

"I medborgardialoger lyfter medborgare fram att:

- Kungälvs resecentrum och Komarken är några av de platser som upplevs som otrygga.
- Det som bidrar mest till otrygghet är narkotikarelaterade problem och missbruk.
- Mörka och öde platser bidrar till otrygghet.
- Trafiksituationen i hela kommunen bidrar till otrygghet"

Programförklaring Kungälv 2030 (2022-11-11)

(sida 16) (6. Hållbar samhällsutveckling, Ökad kommunal rådgivning över kollektivtrafiken)

"Behovet av en utbyggd och välfungerande kollektivtrafik ökar i takt med omställningen och kommunens utveckling." (...) "... kollektivt resande [hushållar] bättre med befintlig infrastruktur och till betydligt lägre kostnader än vad det ekonomiskt innebär att skapa ny infrastruktur."

Idealbild Kungälvs stadskärna (år 2003)

"Trafiken ska diskuteras utifrån ett jämlikt förhållningssätt där framkomlighet och trafiksäkerhet ska balanseras med kvaliteterna trygghet, tillgänglighet och skönhet."

Möjligheten att ta sig i egen bil till och från sysselsättning liksom att jobba hemifrån hänger ihop, generellt sett, med utbildningsbakgrund och privatekonomisk situation.

Strategi för de offentliga utemiljöerna i Kungälv (år 2008) (sida 16)

"Den största delen av vår fria tid tillbringas vi i området där vi bor. (...) området där vi bor är av central betydelse för invånarnas livsstil och hälsa, bl.a. genom den grad av fysisk aktivitet som området ger upphov till. Hälsa är av WHO definierad som "ett tillstånd av fullständig kroppsligt, själsligt och socialt välbefinnande och inte bara frånvaron av sjukdom och besvär."

Trygga Komarken – En studie av sambandet mellan utomhusmiljöns utformning och invånarnas upplevda trygghet (kandidatuppsats Göteborgs Universitet; H Egnell & F Aronsson, GUPEA 2023:13) (gupea.ub.gu.se) (år 2023)

Utöver studie av Komarken specifikt ges bl.a. tydlig summering av tidigare internationella och svenska studier av samband mellan fysisk miljö och upplevd respektive reell trygghet, gemenskap, nöjdhet m.m.

Budgetdirektiv 2024 (2023-04-17)

(sida 32) (8. Trygg uppväxt ger ett tryggare samhälle, Folkhälsa och social hållbarhet)

"Såväl ohälsotal som sjukpenningtal ligger för högt i Kungälv jämfört med riket." (...) "Plan för Trygg i Kungälv ska inför 2024 har skärpa insatser mot narkotikaförsäljning, brott, våld och organiserad brottlighet i en ökad myndighetssamverkan. Arbetet för att motverka gängkulturer behöver också skärpas och arbetet måste flytta ner i ålder och in i familj- och bostadspolitiken. Tillsammans ska vi öka kunskapen om de tidiga signalerna kring kriminalitet och missbruk."

Policy, Kungälv: Barn och ungdoms (2023-12-14)

(sida 3) "Varje beslut som fattas av kommunfullmäktige alltid ska ha med och beakta barnperspektivet/barnkonventionen. Barnkonventionen eller Lag (2018:1197) om Förenta nationernas konvention om barns rättigheter som den heter är sedan 1 januari 2022 en del av svensk lag."

(sida 4) "Barn och ungdomspolicy för Kungälvs kommun:

1. Barnkonventionens helhetssyn skall genomsyra arbetet med alla frågor som rör barn och ungdomar.
2. Barn och Ungdomars bästa skall komma i främsta rummet vid genomförande av alla åtgärder som berör barn och ungdomar.
3. Barn och ungdomar skall göras delaktiga i alla frågor som rör deras vardag.
4. Hälsöfrämjande och förebyggande insatser.
5. Samverkan i barn och ungdomsfrågor skall utvecklas, mellan politiker, mellan politiker och tjänstemän, mellan tjänstemän och olika organisationer och mellan de offentliga verksamheterna och frivilligorganisationerna.
6. Insatser som riktas till de barn och ungdomar som är i behov av särskilt stöd skall utvecklas och samordnas över verksamhetsgränserna utifrån det enskilda barnets och ungdomens behov."



Arbetslöshet är deprimerande. Samtidigt kan det emellanåt kännas mödosamt att ta sig till den sysselsättning man faktiskt har.

För vissa grupper i samhället är smidig närhet till riktigt god kollektivtrafik än viktigare än för andra.

Små barn vistas längre dagar i förskolor och skolor än deras arbetande föräldrar på sina jobb. För förskole- och skolmiljöer, såväl inne som ute, ställs höga krav. Att kunna ge små barn även länge fritid, d.v.s. ge föräldrar kortare restid, vore optimalt.

Program Kungälv: Näringslivsstrategiskt 2035 (2023) (sida 4)

”Kungälv kommunens näringslivs målbild för 2035 tar sitt avstamp i de regionala mål som övriga GR-kommuner arbetar utifrån.”

”I målbilden uttrycks att Kungälv kommun ska vara en regional förebild för sin samverkansförmåga. Det innebär en utvecklad samverkan mellan kommunen, näringslivet, akademin och ideella sektorn, samt med regionala aktörer, både nationellt och internationellt.

Syftet med samverkan är att skapa ett näringslivsklimat som präglas av nytänkande, där nya lösningar snabbt fångas upp och där människor kan utvecklas och trivas.”

Idealbild Kungälv stadskärna (år 2003)

”För att det ska bli intressant att vara i stadskärnan behövs människor.”

”Vi måste arbeta med stadens innehåll, dess organisation och skötsel likväl som med det fysiska utseendet. Till detta måste även vår förmåga och, i den, vår förståelse för varandras roller läggas. Professionellt agerande från alla nivåer och aktörer samt dialog med stadens användare utifrån vår gemensamma bild är en förutsättning för framgång. Fler perspektiv på stadskärnan kan utveckla mervärden inom alla områden.”

*Programförklaring Kungälv 2030 (2022-11-11)
(sida 24) (Trygg uppväxt ger ett tryggare samhälle)*

”Barn ska se sina föräldrar gå till jobbet eller till en utbildning.” (...) Individer som av olika skäl inte kan arbeta ska erbjudas möjlighet (...).

Översiktsplan 2010 (2012) (sida 4)

”Kungälv är en kommun som har det bästa av allt.” (...) Kungälv stad är en självständig och levande stad.” (...) Kungälv framgångsfaktor är [bl.a.] det geografiska läget med närheten till Göteborg.”

Det är långt ifrån rimligt att konkurrera i festlighet med Göteborg. Kungälv stads och kommuns invånare kommer att fortsätta vända sig dit, via smidig kollektivtrafik.

Men med närhet till restauranger och större eller mindre evenemang blir tillfällena till avbrott från vardagen fler. Staden Kungälv skall möta krav från moderna stadsmänniskor.

Den kontinentala, numera importerade kulturen av att umgås med gamla och nya bekanta på lokal eller uteservering möter motstånd från vårt klimat såväl som emellanåt från lagar och regler. Det är en utmaning. Vi övervinner den för fler människor till trottoarer, torg och vårt lokala näringsliv, för än fler människor att dras ut ur sina hem till.

Vi skall skapa hållbara möjligheter för fler caféer, restauranger och liknande etablissemang. Gäster skall ha någonstans att vända sig dagtid, på kvällen och en bit in på natten när så krävs.

Det är dags att dansa mer i staden. Sedan det nationella så kallade dansförbudet (krav på tillstånd för att få dansa) hävdades i juli 2023 är hindren färre. Det tackar vi lagstiftaren för.

3. Principer nu och framöver

Som tre angelägna principer för de centralaste delarna av Kungälv innerstad har framträtt:

- Stärka gröna och blå värden
- Förbättra våra stråk
- Tydliggöra olika kärnor

Principerna för de idag centrala delarna av staden hänger liksom de centrala delarna ihop med mindre centrala delar av staden.

PRINCIP: STÄRKA GRÖNA OCH BLÅ VÄRDEN

I takt med att stadens befolkning ökar krävs fler robust gröna markytor. Staden skall tåla en ökad densitet människor och därmed ökat slitage, samtidigt som klimatet förändras med ännu okända effekter. Gröna ytor skall länkas med grönt, för att utgöra en del av den större gröna strukturen i och utom kommunen.

*Budgetdirektiv 2024 (2023-04-17)
(sida 27) (6. Hållbar samhällsutveckling,
Stadsbild i förändring)*

"... vill tillvarata den blå och gröna strukturen som ett fundament i stadsutvecklingen. Det handlar om att värna och tillgängliggöra samt öka attraktiviteten längs våra gröna stråk och områden i anslutning till vatten."

Utrymmet på mark för nya, större parkytor brister. Area park per capita kan därmed minska.

Därmed är vikten desto större att de parker vi har håller hög kvalitet. Våra olika parker har olika karaktär och kvaliteter. En kvalitet i en park kan vara den av att kunna ta sig in under tak, av uteserveringar, inneserveringar eller något däremellan. Västra parken har potential att bli en ståtlig stadspark, med tillhörande stadsmässiga attribut.

Den begänsade möjligheten till mer park ger också desto större vikt av att addera grönt på annat sätt.

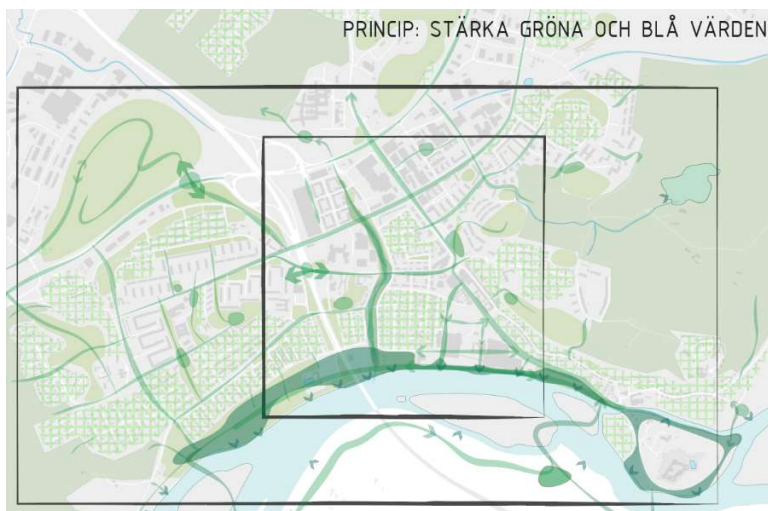


Bild 4

Arbetsmaterial: Bygga stadsliv i Kungälv (år 2015) (sida 5)

"I Kungälv värnar vi om parkerna i tätorten. Det kan verka lockande att ta dessa "lediga" ytor i anspråk för ny bebyggelse, men ju mer hus, desto mer behövs andrummet. Även en liten plats, väl tillvaratagen, kan förhöja upplevelsen av utemiljön. Små parkytor förutsätter enhetliga planteringar med få solitärer, gärna med gammaldags buskrosor eller andra perenner som ger mångfald i färg och form. En sådan plantering, en vacker sten eller en speciell belysning, gör stor skillnad för livsrummet."

*Programförklaring Kungälv 2030 (2022-11-11)
(sida 18) (6. Hållbar samhällsutveckling, Stadsbild i förändring)*
"Det ska finnas gröna områden för vila och rekreation."

"Vi vill utveckla våra leder med enklare träningsredskap, skyltning, stigar, parkering, badplatser, ställplatser för husbilar som behöver en långsiktig plan för skötsel."

"... lyfter särskilt fram våra parker och grönområden i stadsutvecklingen. Vi vill skapa vackra miljöer med planteringar och faciliteter såsom bänkar, aktivitetsplatser och toaletter. Barnens behov av lekytor och inbjudande aktivitetsplatser är särskilt prioriterat. Vi vill öka inslaget av planteringar, fruktträd och blommor inom hela staden."



För ökad upplevelse och nytta av en grön stad skall prioriteras trädkronor ovan gatemark liksom tydliga inslag av halvhög vegetation i våra stads- och gaturum. Ju tätare stad, och ju mer vi vill att människor skall promenera, cykla och stanna till i den, desto viktigare är det med tydliga partier grönt på olika höjd ovan mark.

Visst grönt har fler funktioner och därmed värden, visst har färre. Överblivet impediment, gräsytor som kräver mer skötsel än ger behållning, kan användas betydligt bättre. När byggnation ersätter grönt av högre eller lägre värde skall kompenseras för det med annat grönt. Kompensatoriska åtgärder skall inte nödvändigtvis rymma samma funktioner, men likvärdiga eller fler och värdefullare.

I den täta staden är vissa stadsrum mest bara gata för bil. De blir rena transportsträckor, snarare än utrymmen att trivas och dröja sig kvar i. Gaturum utan möjlighet till grönska skall varvas med de av tillräcklig bredd och andra förutsättningar att rymma desto omfattigare, visuellt tydligare och robustare grönt.

Glädjande nog går gaturummens bredd och grönska hand med flerfunktionalitet. Bredd ger ökat utrymme för fotgängare, cyklist, långsgående korttidsparkering för bil och uteserveringar. Vi tillser att det är som grönast där människor förväntas vistas. Det gröna tillser att än fler människor kommer att vilja vistas just där. Korttidsparkeringar för bil kan enkelt omvandlas till annat, den eventuella dag de är för många.

Viss bredd på stadsrummen innebär också viktiga marginaler. När vi bygger tätare än förr är risken uppenbar att vi försvårar lösningen på framtida ännu okända problem och behov. Ju tätare vi bygger, desto mer behöver det täta varvas med tillräckliga mellanrum, för både upplevelsen nu och för möjligheten till framtida kompletteringar.

I den täta staden behöver byggnader viss högre höjd. Sol alternativt skugga ges av väderstreck och relationen mellan byggnadsvolyms höjd och mellanrummens bredd. Människor drar sig till sol. Vegetation dör utan den. I planeringsskedet tillses teoretiskt, matematiskt stadsrum med sol eller skugga liksom övrigt som vi vet ger god bebyggd miljö. I användarskedet utvärderas verkligheten, i praktiken.

Plan- och bygglag (2010:900 t.o.m. SFS 2024:24)

(2 kap. 3 §) "Planläggning enligt denna lag ska med hänsyn till natur- och kulturvärden, miljö- och (...) främja [bl.a.] (1.) en ändamålsenlig struktur och en estetiskt tilltalande utformning av bebyggelse, grönområden och kommunikationsleder."

(2 kap. 6 §) "Vid planläggning, i ärenden om bygglov och vid åtgärder avseende byggnader som inte kräver lov enligt denna lag ska bebyggelse och byggnadsverk utformas och placeras på den avsedda marken på ett sätt som är lämpligt med hänsyn till [bl.a.]

1. stadsbilden (...) och intresset av en god helhetsverkan, (...)
4. behovet av (...) goda klimatförhållanden (...)
6. trafikförsörjning och behovet av en god trafikmiljö (...)
7. behovet av framtida förändringar och kompletteringar" (...)

Strategi för de offentliga utemiljöerna i Kungälv (år 2008) (sida 4)

"Bäckparken betraktas som en kvalitet, dock utan att man kan peka på särskilda attraktiva egenskaper, förutom lekplatsen och (i viss mån) Ankdammen. Älvparken anses vara en resurs, framförallt kvällstid. Parkerna betraktas huvudsakligen som gröna stråk utan särskilda attraktioner eller målpunkter. Med undantag av Älvparken, utgör parkstråket ingen "mötesplats" i egentlig mening."

Grönplan Kungälv kommun (år 2005)

(sida 3): "Grönstrukturen är ett nätverk av små och stora grönområden av olika karaktär och funktion. Hela spektrat från den välskötta stadsparken eller trädgården till den "vilda" naturen innefattas i det som i planeringssammanhang brukar kallas för grönstruktur."

(sida 6): "Om ett grönområde ligger på tomtmark eller är en offentlig park är av mindre betydelse för den som använder marken för rekreation eller lek. Det viktiga är hur hela miljön är beskaffad och var den är belägen. Därför måste vi i grönplaneringen se på och bedöma både kommunal och enskild mark."

(sida 1): "Tillgången på grönytor i form av kvarters- och stadsdelsparker i de större tätorterna är god. Inventeringen visar dock att det finns brister när det gäller tillgängligheten och möjligheten till aktiviteter." (...)

"För att öka värdet av den ibland splittrade grönstrukturen föreslås att grönytorna binds samman med gångstråk och gröna korridorer. Det blir då möjligt att i en väl sammanhängande grönytestruktur kunna ta sig ut i den omgivande naturen."

(sida 7): "Gröna stråk har både sociala, ekologiska och kulturhistoriska kvaliteter. (...) De lockar stadsborna till utflykter och underlättar samtidigt för stadens fauna att hitta livsmiljöer."

När vi bygger tätare än förr skall gott resultat i praktiken tillses genom vedertagna teoretiska stadsbyggnadsmetoder, framför mer innovativa chansningar. Det råder ingen brist på realiserade bebyggelsemiljöer i vår stad eller omvärld att utvärdera och jämföra det vi planerar med.

Det mentala avståndet mellan Kungälv och Rödbobor är kort, det fysiska längre. I samarbete med Göteborgs kommun och myndigheter torde rekreativ vandringsled kunna anläggas via broar, öar, spänger och Rödbo, för halv- eller heldag älven runt.

Det ger ett perspektiv på älv och Kungälv stad som vi annars sällan får. Givetvis skall djur och natur inom och utom naturreservat visas den största av hänsyn. Det vore inte första gången ett värdefullt naturområde tillgängliggörs för människor.

Älvens strandvåtmarker är artrika. Det är ännu oklart hur ekosystem påverkas av pågående klimatutmaningar. Vi skall förstå skeendena bättre för mer välavvägda beslut. Med inspiration från omvärld skall vi ta bättre kontroll. Insats för fisk blir insats för sportfiskare, för fåglar och därmed för fågelskådare.

Programförklaring Kungälv 2030 (2022-11-11)
(sida 20) (Hållbar stadsutveckling, Uppdrag)

- "Öka parkernas attraktivitet med planteringar och aktivitetsytor"
- "Blomsterstaden"
- "Främja arbetet med att rusta upp och sköta vandringsleder i hela kommunen"



PRINCIP: FÖRBÄTTRA VÅRA STRÅK

Människor på och mellan platser är vad som ger en levande och trygg stad. Det gäller även människor i bilar i rörelse genom staden. Men ju större andel människor utanför bilar, desto mer levande stad.

Stråk för samtliga trafikslag skall förbättras i takt med att stadens befolkning ökar. Den som behöver använda bil i staden skall ges möjlighet att uppleva sin promenad, cykel- eller kollektivtrafiktur mellan parkering och destination som lagom kort.

För att de bilar som måste in i staden skall rymmas på dess gator skall genomfartstrafik i möjligaste mån ledas kring staden. Vi skall addera så få och korta sträckor nya bilfärder i staden som möjligt. Ju tätare och större bebyggelseområden desto viktigare att de ligger på kortast möjligt fysiskt och mentalt avstånd till och från påfart till motorvägen och resecentrum.

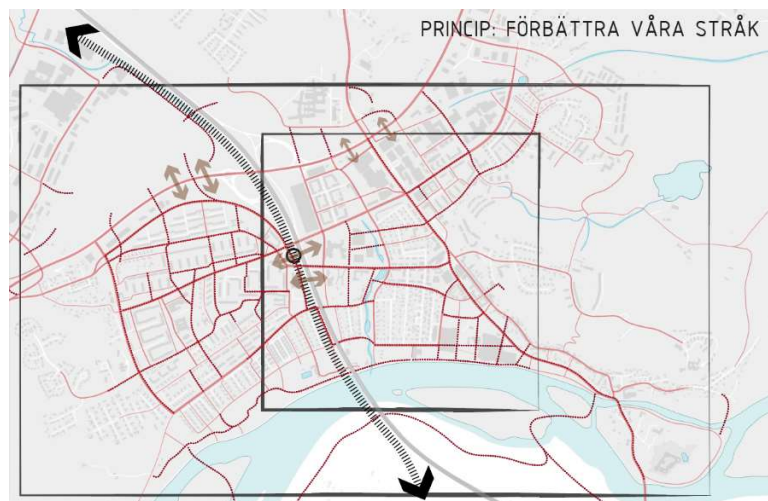


Bild 5.1

Programförklaring Kungälv 2030 (2022-11-11)
(sida 17) (6. Hållbar samhällsutveckling, Vägnät och gator)

"Den ökande befolkningen ökar också transporter och behovet av ett fungerande trafiksystem. (...) När vi beaktar omställningen från fossilfria bilar till elbilar landar vi i att trafikbegränsande åtgärder inte blir ändamålsenliga. Vi prioriterar ökad framkomlighet (...). Alla åtgärder som ligger i planeringen som kan begränsa framkomligheten ska sammanställas och redovisas för kommunstyrelsen för att utgöra underlag för förändrade politiska direktiv."



Motorvägen är det enskilt största, mest svåröverstigligen hindret i staden.

Överdäckning av motorväg liksom tågstation kring resecentrum vore oerhört mycket värt för stadens inre sammanhang, såväl som sammanhanget med omvärlden. Det vore även oerhört kostsamt. Test av överdäckning av del av Marstrandsvägen, i och med byggnation på Åseberget, skulle rusta oss för senare överdäckning av motorvägen. Det kan ske före eller i samband med att tågstation anländs i staden.

För det fall att vi som lever och verkar nu inte hinner uppleva tågstation eller överdäckning av motorväg, skall vi som minst ta vårt ansvar att inte försvåra framtida möjligheter till det.

Med fler anledningar att ta sig ut tar sig fler ut. Med fler anledningar att dröja sig kvar dröjer sig fler kvar. Anledningarna kan vara medvetna eller omedvetna. Utan välfungerande stråk mellan platser, minskad poäng att ha platser.

Idealbild Kungälv's stadskärna (år 2003)

"Trafikharmoni"

"Trafikens inflytande på vår stadsmiljö har avgörande betydelse för möjligheterna att utveckla mervärden i stadskärnan."

"När ett vidgat perspektiv på trafiken kombineras med strategier för att hålla trafikmängden på ungefär nuvarande nivå finns möjligheter att integrera trafikmiljön i stadsbilden på ett attraktivt sätt."

Under omställningen till en framtid med hållbarare transportsätt ansvarar vi samtidigt för att få praktiken nu att fungera. Vi skall underlätta för människors vardag, inte försvåra den.

Omställningen skall ske i välavvägda steg så att användarna ges möjlighet till acklimatisering. Alternativen vi erbjuder skall vara likvärdiga eller rimligare i vardagen än att ta den egna bilen. Våra teoretiska överväganden skall vara väl underbyggda av analyser av nuläget och ge etappvisa mål och förändringar framöver.

Policy: Mobilitet (2023-12-14) (sida 8) (Gång- och cykeltrafik)

"Vinsterna av att investera i insatser för en ökad och säker cykling är bland annat bättre folkhälsa, attraktivare livsmiljöer, mindre miljöpåverkan och ett ökat kollektivtrafik-resande (om goda kopplingar görs till kollektivtrafiken). Genom att kontinuerligt säkerställa att gångvägar är gena i sin dragning, standarden är hög i sin utformning, stråken är sammanhållna, gångpassager är trafiksäkra och tryggheten är hög genom exempelvis belysning skapas en hög tillgänglighet och framkomlighet i gångtrafiknätet."

Strategi för de offentliga utemiljöerna i Kungälv (år 2008) (sida 6)

"Kontakterna mellan Västra Gatan och Vita Fläcken/ Mimers Hus, ca 200 meter kan påtagligt förbättras genom att anlägga en "esplanad" som ett trädkantat, rymligt och attraktivt promenadstråk på Uddevallavägens (...) östra och soliga sida. (...) Esplanaden innebär möjligheter att "förlänga" och därmed förstärka den äldre centrumkärnan samt "knyta samman" noder i stadens detaljhandelsutbud."

"Esplanadens tema och idé är flanerandet, såsom tidigare även Västra Parken. Längs detta trädkantade flanörstråk finns butiker och paviljonger. (...)

Parkering sker längs Uddevallavägens sträckning så att butiker och kiosker är lätt tillgängliga. (...) Den andra sidan av Uddevallavägen förbehålls för den snabbare gång- och cykeltrafiken."

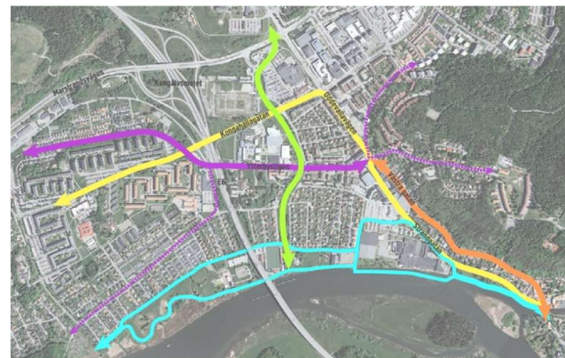


Vissa befintliga stråk är viktigare än andra, och därmed viktigare än andra att förbättra. Stråk leder människor dit de vill, och emellanåt dit de inte visste att de ville. Kortsiktiga irreversibla beslut skall motverkas till förmån för stadens långsiktigt hållbara stråkstruktur.

Arbetsmaterial: Bygga stadsliv i Kungälv (år 2015) (sida 10) (del av bild)

"Viktiga stråk för fotgängare och cyklister i Kungälv."

"Stråkens karaktär och funktion skiljer sig åt."



"Några används främst för att ta sig mellan olika målpunkter i staden, andra används i första hand för rekreation eller har en tydlig koppling till handel och kommers."

"Syftet med att fokusera på åtgärder i de utvalda stråken är dels att minska de mentala avstånden och dels att lyfta fram de kvaliteter som karaktäriserar stråken."

I bil är man väderskyddad. Att röra sig till fots eller cykel skall vara särskilt upplevelserikt, för att motivera till det och som stadens tack för val av transportsätt. Säkra, gena gång- och cykelstråk mellan barns bostäder och skolor ger inte bara föräldrar möjlighet till annat än att vara chaufför, utan även barn sund självständighet och vana att ta sig fram via egen rörelseenergi.

I takt med att antalet Kungälvbor ökar kan bilparkeringssituationen behöva effektiviseras i delar av staden, till förmån för andra intressen än att bilar parkeras under bar himmel. Markparkeringar kan behöva ersättas av parkering i flera våningar. Det gäller för befintliga bostäder och verksamheter med viss parkeringslösning idag, såväl som vid nybyggnation. Nya, större p-anläggningar skall förläggas så att de innebär kortast möjlig sträcka bilkörning genom staden.

På samma sätt som bilpooler har blivit vanligare kan gemensamma parkeringsplatspooler behöva bli det. Större, gemensamma p-anläggningar kan drivas i kommunal eller privat regi. Fastighetsägare kan hyra ut p-platser, likväl som bostäder. Samnyttjade p-platser är färre till lägre kostnad per bil, jämfört med egna p-platser per bil.

För en-/tvåbostadshus gäller vissa regler om parkering inom den egna fastigheten. För flerbostadshus och verksamheter är möjligheten till effektivt samnyttjade p-platser troligare.

För smidigt samnyttjande krävs visst, stort antal p-platser per samnyttjandeenhet. Man skall inte behöva leta för länge efter p-plats.

Osäkerheter kring framtida klimatkrav vid nybyggnation ger osäkerheter kanske framförallt vad gäller betongintensiva nedgrävda garage, och i jämförelse med samnyttjade ineffektiva garage med egna p-platser per bil.

Större p-hus såväl som något mindre garage kan förfula städer. Våra problem nu att lösa är vi sällan ensamma om. Det sedan 60-talet ökade bilnehavet ger gott om realiserade exempel, till mindre eller mer visuell behållning. I vår omvärld har många färska, goda exempel realiserats under senare år av hög takt på bostadsbyggandet. P-hus och garage kan delvis maskeras som annat, trevligare. Det kan och skall ske tillräckligt väl för den visuella uppmärksamhet vi hinner ägna dem från stråk förbi eller till dem.

Som med övrig infrastruktur; ju optimalare befintliga stråk kan användas, desto bättre ur samhällsekonomisk synvinkel jämfört med att anlägga nya stråk. Dock behövs förbättringar av vissa befintliga stråk liksom vissa nya delar av stråk redan nu, och behövs nya särskilt i samband med större, nya bebyggelseområden. Kollektivtrafiken skall analyseras kontinuerligt, för eventuella nya framkomlighetskörfält för buss i staden. Fler körfält tar utrymme från annat. Förlusten av det skall vägas noga mot vinsten i tid. Trottoarbredd, träd och trevlig upplevelse för fotgängare och cyklister riskerar att sakas.

Policy Kungälv: Mobilitet (2023-12-14) (sida 9) (Parkering)

”En väg för att minska ytorna som tas i anspråk för bilparkering är att samnyttja parkering. Detta sker genom utformning av parkeringslösning och reglering som möjliggör att flera olika parkeringsbehov sker i samma plats eller anläggning – nattetid för boende och dagtid för besökare och näringsliv. Ett sådant samnyttjande kräver en strategi där kommunen möjliggör samordning av bostadsfastigheters parkeringsbehov med besöks- och näringslivsparkering i gemensamma anläggningar.”

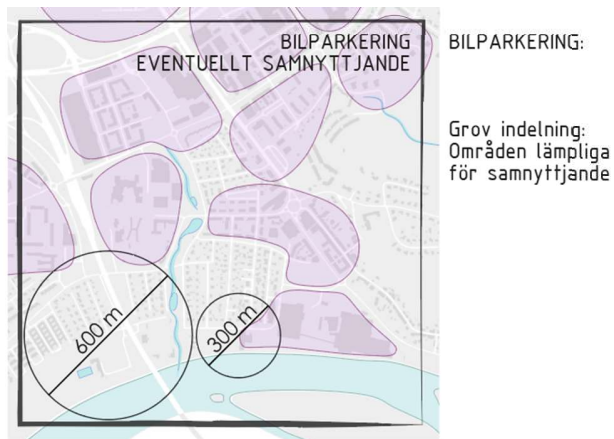


Bild 5.2



Stadens behov av förbättrade stråk går före de flesta intressen som konkurrerar med det. Marginaler behöver lämnas för lösningen på framtida ännu okända problem och behov. Det gäller stråk såväl som större och mindre torgtor och andra platser längs dem. Har vi väl ställt en byggnadsvolym i vägen består den för oöverskådlig tid framöver. Vissa sådana problem erfar staden idag. Läxan är dyrköpt och lärd

Transport fordrar syfte och destination. Det finns gränser för hur långt människor orkar och hinner att gå eller cykla. Förstås är det individuellt, men förutsättning är faktiskt och upplevd närhet till ens destination.

På cykel klarar man ofta att ta sig fram även där stråk inte är avsedda för specifikt det. Cykelstråk för särskilt för de längre resorna genom staden skall förbättras. I takt med ökat antal cyklister skall allmänna parkeringsplatser för cyklar skapas.

Användandet av stråk är mycket beroende av upplevelsen från dem. Upplevelsen är mycket beroende av kringliggande byggnadsvolymer utformning och funktioner.

Särskilt byggnaders bottenvåningar, där människor kommer nära, skall visas omsorg. Detsamma gäller stadsrummen mellan byggnader, genom bl.a. materialval, konstnärlig utsmyckning och grönska enligt principen stärka gröna och blå värden.

Stråk av olika dignitet skall visas olika hög hänsyn i denna bemärkelse. Särskilt vid långsiktigt stadsmässiga gångstråk skall upplevelsen vara berikad av funktioner och utformning.

Strategi för de offentliga utemiljöerna i Kungälv (år 2008) (sida 17)

”Gemensamt för dessa olika offentliga rum är emellertid att de skall (...) även bidra till ett meningsskapande, dvs. bidra till berättelsen om Kungälv. Det innebär att de skall stärka Kungälv identitet, kungälvbornas självbild och stadens varumärke som historisk handelsstad. Ytterst handlar det om viljan att vara annorlunda, att slå vakt om sin egenart och identitet.”

Idealbild Kungälv stadskärna (år 2003)

”Eftersom allt fler bor i ensamhushåll (...) uppstår behov av sociala kontakter på andra sätt än tidigare. Staden blir den offentliga mötesplatsen där vi efter egna behov och önskemål kan träffa andra människor. (...) Det kan gälla personliga möten, affärsrelationer, kompisgäng, upplevelser eller varför inte idrotts- och kulturaktiviteter.”

”Den offentliga miljön har förutsättningarna för att vara mötesplatsen för det planerade eller spontana mötet alla människor emellan.”

Strategi för de offentliga utemiljöerna i Kungälv (år 2008)

(sida 24): ”Förslaget innebär målsättningen att offentliga platser i Kungälv blir tydligt ”kungälvska” i en atmosfär som stimulerar våra behov av irrationalitet, fantasi och sagor och Kungälv som en del i upplevelsesamhället (...).”

Programförklaring Kungälv 2030 (2022-11-11)

(sida 21) (7. Minska klimatutsläpp och miljöpåverkan, Uppdrag)

- ”Underlätta för de invånare, föreningar och företag i Kungälv som vill reducera klimatutsläppen ”
- ”Koldioxidbudget ska upprättas”
- ”Omställningsrådgivning till medborgare”

PRINCIP: TYDLIGGÖR OLIKA KÄRNOR

Eftersom staden saknar en sammanhållen stadskärna väljer vi att istället tydliggöra tre kärnor.

Vi länkar kärnorna med stråk för olika transportslag, enligt principen förbättra våra stråk.

Idealbild Kungälv stadskärna (år 2003)

"Ett centrum som hänger ihop."

"... en helhet där delarna har lite olika innehåll men som tydligt sitter ihop."

Bebyggelsemiljöer bör vara olika, för olika mänskliga behov. Olika miljöers olika visuella karaktär följs hand i hand av dess olika funktioner. Människor är olika. Inga platser uppskattas av alla. En bra stad rymmer många miljöer som uppskattas av många.

Givetvis skall vissa samma funktioner finnas utspridda över den centrala staden, för närhet till dem från olika håll.

Var man än bosätter sig i kommunen eller staden, skall de centrala kärnorna kännas som ens. Vi tydliggör olikheterna mellan kärnorna för människorna nu, men även i aktiv avsikt att låta olikheterna bestå långsiktigt för kommande generationer.

Kärnornas olikheter skall framträda i utformning och funktioner, såväl byggnaders som i stadsrummen mellan byggnader. Olikheterna skall märkas i hela skalan från större åtgärder, ner till små detaljer. Ny bebyggelsen skall bidra till intressantare och tryggare vistelse i staden. Särskilt bottenvåningars funktioner och utformning skall bidra till upplevelsen för allmänheten. Alternativet är trist. Stråk av olika dignitet skall visas olika hög hänsyn i denna bemärkelse.

Ytterbyvägen framträder som ett för staden viktigt stråk mellan kärnor, att förbättra enligt princip. I dess sträckning mellan Västra Tullen, via Oasenområdet och vidare västerut ges den tillbaka sin en gång höga dignitet, men i vår framtida stad. Den är och skall förbli en länk av modernt kulturarv, mellan den gamla, kulturhistoriska stadskärnan och den moderna kärnan kring resecentrum, Kongahälla och Oasen.

I brist på traditionella verksamheter i lokaler i stadens bottenvåningar, skall andra uppmuntras. Men omfattningen nya lokaler som kan tillföras stadens bottenvåningar är begränsad. De nya som tillförs skall koncentreras i stråk och kluster där människor kan förvänta sig lokaler och kan förväntas röra sig. Även mer rena bostadskvarter skall ges stadsmässighet, jämfört med bostadsområden utom staden, i såväl utformning som i entréer och kvartersgemensamma funktioner förlagda ut mot allmänna vistelseytor.

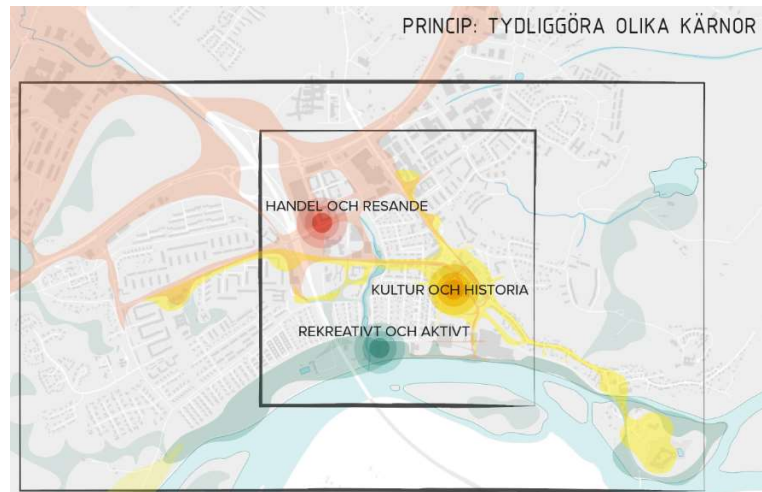


Bild 6.0

Programförklaring Kungälv 2030 (2022-11-11)

(sida 21) (7. Minska klimatutsläpp och miljöpåverkan)

"Kommunens markresurser – en växande stad kräver utvecklingsbar mark. Vi måste bli bättre på att bygga kompakt. För att hushålla med mark och möjliggöra byggande av fler bostäder, kommunal service, mer handel och industri samt att underlätta för kollektivtrafiken måste vi bygga mer på höjden och arbeta för en ökad samordning mellan infrastruktur och byggnation i hela kommunen."

(sida 22) "Klimatomställningen och den cirkulära ekonomin är den bärande idén för mängder av nya företag (...) underlätta dessa företags utveckling"

Idealbild Kungälv stadskärna (år 2003)

"Stadskärnan ska med förstånd blanda det gamla och nya till ett modernt uttryck. Sammantaget ska det bli en god livsmiljö."

"Kungälv ska utvecklas till en stad med en stadskärnas alla mervärden."



Vi skall skapa ett bättre kundunderlag genom att tillföra fler bostäder i staden. Inför att de fler kunderna är på plats är det svårare att motivera nya lokaler vid nybyggnation. Nya lokaler skall ges de bästa av lägen.

Det gäller att staden utvecklas i lagom takt och etapper, så att boende om kundunderlag helst tillförs först, nya lokaler senare.

Att göra avkall på krav om nya lokaler i för staden viktiga lägen, att där tillåta rena bostadskvarter, är irreversibelt.

Programförklaring Kungälv 2030 (2022-11-11)

(sida 16) (6. Hållbar samhällsutveckling, Stadsbild i förändring)

”Kommunens samhällsbyggnadsprocesser är avgörande i arbetet att utveckla kommunen, främja näringslivet och utveckla företagsamheten. Inom dessa processer finns samtidigt alla instrument att åstadkomma en ökad hållbarhet enligt Agenda 2030's intentioner.”

(sida 18) ”I allt stadsutvecklingsarbete ska kommunala behov ha en framskjuten plats. Placeringar av olika funktioner för offentlig service förändras i takt med att stadsbilden transformeras (...) hela tiden beakta möjligheten att ge kommunens servicefunktioner gentemot allmänheten bättre placering.”

”Stadsutvecklingen ska hänga ihop ekonomiskt, socialt och miljömässigt, exempelvis Kexentomten och Oasenområdet. Utvecklingen skall präglas av god arkitektur och balans mellan nytt och äldre och en genomtänkt utbud av handel.”

När sedan befolkningen har ökat och dessutom vårt handelsmönster eventuellt har ändrats till ett mer lokalt, kommer erfordrade funktioner och önskvärd stadsmässighet inte att kunna inrättas. Det vore att skjuta den fortsatt hållbara utvecklingen av staden i sank.

Av högsta vikt även under period av brist på kundunderlag är att befintliga lokaler, till lägre hyror än nyinrättade, inte omvandlas permanent till annat. Fullt förståeligt kan fastighetsägare vilja omvandla tomma lokaler till bostäder. Tidsbegränsat tillstånd under något drygt decennium för enklare typ av bostad är ett betydligt bättre alternativ än att omvandla dem oåterkalleligt.

Det är i den befintliga bebyggelsens befintliga lokaler vi främst kan förvänta oss lokala, företagsamma initiativ. Att minska den möjligheten framåt kommer med allehanda ohållbara konsekvenser.

Vision 2040 (år 2017) (sida 4)

”Ett positivt klimat för entreprenörskap och nyföretagande bidrar till ett dynamiskt och varierat näringsliv. Kungälvs utveckling beror i hög grad på utvecklingskraften hos näringslivet i kommunen.”

Bostadsrättsföreningar och bostadshyresvärdar med lokaler i bottenvåningen kan ha svårt att aktivt söka och finna lokalhyresgäster. Vid 3D-fastighetsbildning av lokaler, gärna i grupp längs en gata eller inom ett område, kan överlåtas till professionell aktör göra det. Angreppssättet är troligare vid nybyggnation men skall uppmuntras för även stadens befintliga lokalbestånd.



Princip: Tydliggöra olika kärnor

KÄRNA: HANDEL OCH RESANDE

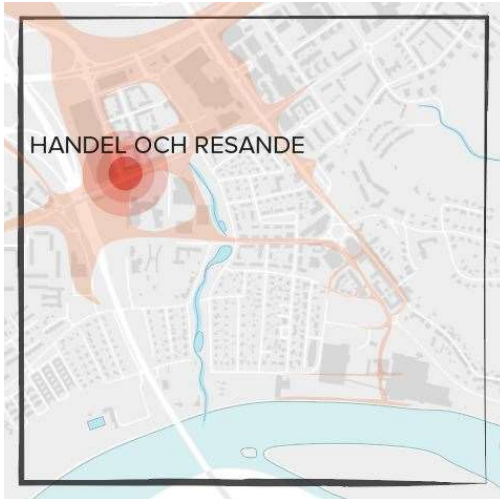


Bild 6.1

Program: Näringslivsstrategiskt 2035 (2023)

(sida 6) "Med sitt geografiska läge med närheten till Göteborg och Oslo och dess starka position som internationell logistiknod samt direkt tillgång till vattenvägar, nationellt som internationellt, har Kungälv kommun en gynnsam placering för företagsverksamhet."

"För att underlätta näringslivets etablering och expansion behöver Kungälv kommun, tillsammans med Göteborgsregionen, planera för tillväxt."

"Det gör Kungälv kommun genom att:

- Prioritera personal- och kompetensintensiva företagsetableringar.
- Tillhandahålla startklara hektar för verksamhetsetablering och kontor.
- Se över befintliga verksamhetsområden och detaljplaner för att kunna förtäta dessa områden."

Strategi för de offentliga utemiljöerna i Kungälv (år 2008) (sida 6)

"Kungälv är en handelsstad och handel (shopping) är en upplevelsebaserad fritidssysselsättning för många. Förutom utbudet i den norra delen av Kungälv (även Kongahälla) är miljön i den södra delen (Västra Gatan) av stor betydelse för Kungälv's image och varumärkesidentitet som handelsstad."

"En bra handelsstad utgör ett sammanhängande upplevelserum, där besökaren är "medproducent" i rummet, dvs. kan vara aktiv eller passiv, strosa, fika, betrakta, kontakta andra besökare."

Närhet till resecentrum och motorvägsnät gör kärnan lättillgängligt från övriga kommuner och omvärlden. Närheten skall prioriteras vid lokalisering av arbetsplatser och service, för ökad andel smidig vardag via kollektivtrafik. Av de tre kärnorna får denna anses vara den idag mest välmående, mest tydliggjorda, fränsett att resandet sinkas av köbildning på vissa vägar vissa tider på dygnet. Med hotell för tillresande stärks kärnan än mer.

Möjlighet till utveckling av den under snar framtid ses främst inom Oasenområdet, men även inom dess näraliggande Komarken västerut, och dessutom åt ytterligare väderstreck. Kontor är en funktion som med fördel kan förläggas i bottenvåningars lokaler, i brist på kundunderlag för handel, caféer och restauranger. Förskolor likaså, där omgivningen lämpar sig för det.

Oasenområdet i omedelbar närhet till resecentrum utmärker sig som ett område möjligt för nybyggnation där erforderat antal bilparkeringsplatser per bostad och verksamhet skulle kunna sänkas, jämfört med nivån i övriga stadens befintliga eller planerade bebyggelseområden. Kännedom inför inflytt om få eller inga p-platser lockar den kollektivtrafiktillvände. Detta kräver dock justering av innevarande system där det står alla fritt, oberoende av bostads- och jobbadress, att köpa månadsbiljett på kommunala parkeringar. Ett sådant koncept i Oasenområdet kan motivera till tätare bebyggelse här, än annars.

Fler arbetstillfällen i staden ökar kundunderlaget, d.v.s. ger fler arbetstillfällen. Vi har ett gott företagsklimat, är en attraktiv kommun för näringslivet, men har också allt att vinna på att inte luta oss tillbaka i frågan om fler verksamheter i stadens centralare (liksom perifera) lägen. Vi skall fortsätta att jobba aktivt för att vinna statliga inrättningars och eftergymnasiala utbildningsutövaras intresse av att flytta 30 minuters resväg från Göteborgs Centralstation/Nils Ericssonterminalen.

Utöver ytor med framtida förtätningsmöjligheter för nyetablering av sällanköpshandel, kontor och andra verksamheter syns stor potential i omlokalisering av trångbudda befintliga industrier, till för dem och staden bättre placeringar. Privatpersoner och industrier är sällan en optimal kombination. Stad och människor har kommit närmre Rollsbo och Skälebräcke industri- och verksamhetsområden. Kontinuerligt sökande pågår efter ny verksamhetsmark på lagom avstånd från staden och transportstråk. Det är ett angenämt angeläget problem. Ambitionen är effektiva satsningar med möjlighet till senare utökning i etapper för långsiktig behovstäckning.



Princip: Tydliggöra olika kärnor

KÄRNA: KULTUR OCH HISTORIA



Bild 6.2

Programförklaring Kungälv 2030 (2022-11-11)
(sida 18) (6. Hållbar samhällsutveckling,
Stadsbild i förändring)

”Stadsutvecklingen kräver ett strukturerat och gemensamt arbete med fastighetsägarna om företagsetableringar utifrån att den gamla stadskärnan är en enhet för att undvika bristfälligt utbud och överetablering.”

”Stadsbilden skall lyftas genom kultur, konst, museum, offentlig service, mötesplatser och lek för barn.”

”För att skapa ökad attraktion vill vi bygga det nya stadslivet på ett ökat inslag av kultur såsom stadsbibliotek, kulturhus, biograf, scener och museum. Där kulturen finns i stadsbilden – där är alltid omsättningen i den privata handeln högre.” (...) ”... ge kulturen en starkare placering i stadsbilden.”

Strategi för de offentliga utemiljöerna i Kungälv
(år 2008) (sida 24)

”På samma sätt skulle andra platser kunna laddas” med olika företeelser eller personer. Selma Lagerlövs promenadslinga” ((...) bodde i staden hos sin broder och har, enligt tidens sed promenerat i stadens omgivningar(...)), ”Gregorius Dagssons brygga” (efter en försvarare av Kungälv vid ett sjöslag på älven på 1100-talet), ”Magnus Erikssons plats” (den första/främsta ridderliga miljön i Skandinavien, säkerligen tornerspel) eller ”Christian den Fjärdes Torg” ((...) anses ha stimulerat handeln genom att tillåta marknader i Kungälv och genom att ge stadens handelsprivilegier 1621 (...) [och] var en av de första som tillämpade renässansens stadsbyggnadsideal...) (...)”

Kultur + historia = kulturhistoria.

Ett kulturarv är per definition unikt. Samma händelser som utspelat sig på en plats har inte utspelat sig på annan. Händelserna har gett fysiska, bestående avtryck, mer eller mindre synliga. Med mer kunskap ser vi mer. Vi har skämts bort med ett enastående kulturarv. Hemmablindhet är en risk.

Programförklaring Kungälv 2030 (2022-11-11)

(sida 13) (4. Möjlighet att delta i ett rikt och aktivt kulturliv)

”En kommun med mycket hög inflyttning ger en kommun med många människor som saknar kunskap om kommunens historia och kultur.”

Ett angreppssätt i utveckling av städer är att försöka tillskapa vissa framstående, unika byggnader eller platser. Ett annat är att förstå och utveckla det unika äldre eller modernare som staden redan har. Båda skall få råda, men aktiv utveckling av kulturhistoriskt värdefull bebyggelse är ofta helt avgörande för att den och dess värde skall bestå.

För att inte störa befintlig karaktär småskalighet och småstad i kärnan och dess närhet skall stora liksom små tillägg ges en väl anpassad karaktär. Det gäller byggnader och mellan byggnader. Kvarter och byggnader som inte kan kallas småskaliga skall utformas i avsikt att mildra effekten av den kontrasten. Det är en utformningsfråga. Det kan lösas bättre eller sämre till likvärdig genomförandeekonomi. Det skall lösa bättre.

Politik för gestaltad livsmiljö (boverket.se, prop. 2017/18:110) (sida 65)

”Förvaltningen av kulturarvet och kulturmiljövården har stor betydelse för att uppnå hållbara och attraktiva livsmiljöer. Städer och stadsdelar som får växa fram över tid utifrån sina unika förutsättningar skapar allsidighet och stora sociala värden och är därmed som regel långsiktigt hållbara ur dessa aspekter. För samhällsinvånare och besökare ger de historiska spåren därtill en betydelsefull ingång till historisk kunskap om och förståelse för samhället vi lever i.”

Historia och kulturarv kan användas för att bygga gemenskap och tillhörighet. Traditionellt kulturarvsarbete har inte sällan varit kopplat till exkluderande, numera förlegat gemenskapsbyggande. För att fler kommuninvånare ska känna tillhörighet till det lokala kulturarvet krävs att vi aktivt vidgar perspektiven kring vad av arvet vi presenterar, och hur det görs. Vi skall ge fler möjlighet att relatera till arvet utifrån sina egna förutsättningar; digitalt, analogt och mellanting. Analog pedagogiska inslag skall förstås gärna vara utsmickande, förskönande av staden.



Programförklaring Kungälv 2030 (2022-11-11)
(sida 13) (4. Möjlighet att delta i ett rikt och aktivt kulturliv)

"... mindre efterfrågan av kommersiella ytor i stadskärnorna generellt och i det perspektivet ser vi att kulturen kan ta en viktig roll i utformningen den nya stadsmiljön."

"... anstränga oss i arbetet att synliggöra och nå fler människor och skapa sammanhang genom kulturen."

"... utvecklingen av stadskärnan tar tillvara och utvecklar kulturen för att skapa starka mötesplatser och stråk..."

"... ett stadsmuseum kan bidra till att skapa en större känsla av samhörighet bland våra medborgare genom ökad kunskap om traktens historia. Andra delar är naturligtvis utformning, innehåll, lokalisering, flerfunktionalitet, tillgänglighet och ekonomi."

"... överväga att flytta stadsbiblioteket till området kring den gamla stadskärnan för att kommunen ska ta sin del av ansvaret för att skapa dynamik och utveckling samt bidra till Kungälvns identitet."

Stadsrummet i kärnan är underutnyttjat. Med det äldre respektive moderna kulturarv vi har finns alla möjligheter att förhöja upplevelsen från stråk och platser genom presentation, med enkla medel, av arvet. Ett stadsmuseum kan dröja. Att göra stadsrummet till något av ett utemuseum kräver endast tillgängliggörande, informativa åtgärder. Samlingarna är sedan länge på plats. För ökad kulturspridning i staden är önskvärt att bibliotek liksom andra kommunala funktioner kan företas i huvudsak i viss lokal och därtill i smärre filial annan stans. Lokaler finns. Genomförbarhet kan finnas.

Handeln i den här kärnan är annan, lokalarer, familjärare, än i kärna handel och resande. Här förväntas mer lokalt näringsliv, småskaliga initiativ, mer cirkulära affärsmodeller, mer återbruk och modernt delningsekonomiska tjänster, liksom föreningsliv.

Pågående näringslivsutvecklande arbete inom den gamla stadskärnan kan behöva bedrivas en längre period. Tät kontakt med fastighetsägare i den gamla stadskärnan bidrar till etableringar av tillvaratagna idéer och engagemang. Samarbete kring hur Västra gatan ska levandegöras igen pågår med Business Region Göteborg, ferieungdomar, skolor, boende, föreningar och daglig verksamhet. Bland mycket annat planeras inför kontinuerlig, ökad utsmyckning av staden; temporära respektive permanenta dekorativa inslag.

Programförklaring Kungälv 2030 (2022-11-11)
(sida 20) (6. Hållbar samhällsutveckling, uppdrag)

- "Utveckla Oasen och gamla stadskärnan utifrån tydliga krav på arkitektur och utformning när ny bebyggelse möter den gamla."
- "Arbeta fram förslag på stadsplan där kulturen ingår i konceptet"
- "Bistå fastighetsägarna att forma verksamhetsutbudet i gamla Kungälv" (...)

I Kungälvns identitet utmärker sig Bohus fästning och Västra gatan, på förekommen anledning. Till nyligen var kexfabriken med i topp tre. Vissa platser och byggnader är mer på uppgång i det med tidens gång automatiska identitetsbyggandet. Den lite förbisedda Ytterbyvägens kulturhistoriska värde finns i byggnaderna, funktionen handel och som stråk i staden. Värdet i Fars Hatts entrébyggnad från 50-talet kanske talar mer för sig självt. Kvarnen på Kvarnkullen må ligga avses från kärnan, men i en stad hänger allt ihop, så även kärna Kultur och Historia och den. Det moderna kulturarvet och industrihistoria kan vara svårare att se charmen i, men charmen finns där. Någon ser det som det vackraste, eller i alla fall möjligt att återge glans.

Fästningsholmens värden behöver knappast marknadsföras, men Fästningsholmen kan behöva nyttjas mer för liv och rörelse, och på så sätt få fler att kännas sig hemma där.

Princip: Tydliggöra olika kärnor

KÄRNA: REKREATIVT OCH AKTIVT

Bild 6.3

Programförklaring Kungälv 2030 (2022-11-11)
(sida 12) (3. Möjligheter till en aktiv fritid för alla åldrar)

”En god och jämlik hälsa, med social trygghet och integration, ställer krav på att det finns goda möjligheter till fritidsaktiviteter i kommunen.”

”Kungälv behöver fler mötesplatser som är relevanta och öppna, inte minst för unga.” (...)
”Folkhälsa, idrott, social gemenskap ska stödjas medan utanförskap och ensamhet ska motverkas.”

Programförklaring Kungälv 2030 (2022-11-11)
(sida 23) (8. Trygg uppväxt ger ett tryggare samhälle, Barn och ungdomars fritid)

”Barn och ungdomars fritid behöver en ny inriktning som tydligare samverkar med föreningslivet där kommunen mera ska arbeta inrullande mot föreningsaktiviteter samtidigt som föreningslivet ska stimuleras att erbjuda mer aktiviteter på bredden t ex genom motionsidrott.”

Programförklaring Kungälv 2030 (2022-11-11)
(sida 12) (3. Möjligheter till en aktiv fritid för alla åldrar, Uppdrag)

- ”Utred fler mötesplatser som är relevanta och öppna, inte minst för unga.”
- ”Beredningsuppdrag inkludering av barn från resurssvaga hem i föreningslivet”

(sida 20) (6. Hållbar samhällsutveckling, Uppdrag)

- ”Satsning på friluftsliv och förebyggande hälsa”

Kungälvs älvkant skall bli en attraktiv destination för boende i närheten eller de mer långväga ifrån. Den som tagit bussen via resecentrum promenerar i Bäckparken hit. När så är möjligt anläggs ett tydligt stråk mellan Strandparken i öster och Älvparken här.

Här skall anordnas inbjudande platser för vila och lek, eller mer planerade rörelser. Spontan såväl som föreningsordnad fysisk aktivitet här blir ett centralt komplement till Arenaområdet vid Yttern. Mat och dryck medtas eller intas på restaurang. Med reservation för vädret; solförhållandena är goda hela dagen och en bra bit in på kvällen.

Tidigare tankar om större s.k. destinationslekplats i Västra parken torde med fördel kunna ersättas av planer på större lekanläggning här, med fler kvaliteter. Givetvis skall barnen skyddas från att ramla i älven. Västra parken ges fortsatt möjlighet till att blomstra som stadspark, för alla åldrar.

Platser i nuläget anordnade för utomhusaktiviteter annan stans i staden kan behöva omlokaliseras i och med utvecklingen av staden. Dessa och nya funktioner samlas lämpligen här.

Strategi för de offentliga utemiljöerna i Kungälv (år 2008)
(sida 5) (del av bild)



Strukturskiss

(sida 12) ”I Älvparken utvecklas möjligheter för fria aktiviteter (t.ex. som idag, brännboll) och mindre samlingsplatser (grillning) samt på sikt även med koppling till vattnet (...)”

(sida 13) ”Älven är en av Kungälvs viktigaste resurser i ett marknadsförings- och ett utvecklingsperspektiv. Älven är huvudattraktionen för Älvparken och aktiviteter i vattnet eller vid strandlinjen bör prioriteras, t.ex. bryggor för båt, fiske, utsikt och bad mm. Älven görs mer tillgänglig, dels genom en strandpromenad från Komarken i väster till Fästningen i öster, dels genom Bäckparken från Kongahälla.”



4. Framöver

De satsningar vi gör skall komma så många boende, verksamma och besökare som möjligt till gagn.

Översiktsplan 2010 (2012) (sida 32)

”En mer sammanhållen bebyggelse med korta avstånd ska eftersträvas. Kungälv och Ytterby bör därför i första hand växa genom kompletterande bebyggelse i de centrala delarna.”

”Framförallt i de stationsnära lägena bör en hög bebyggelsetäthet eftersträvas. Nya områden ska tillkomma i direkt anslutning till befintlig bebyggelse och i så stor utsträckning som möjligt utnyttja befintlig infrastruktur.”

Kungälv och Agenda 2030 (Uppföljning 2022)

(sida 1) ”Kommunens kärnverksamheter, som vård, skola, omsorg och samhällsplanering, är direkt eller indirekt kopplade till mål och delmål i Agenda 2030.”

(sida 2) ”De lokala förutsättningarna påverkas av det globala sammanhanget och lokalt agerande får globala konsekvenser. Kungälv kommun har ett ansvar för utvecklingen på lokal nivå för att skapa en god livsmiljö för nuvarande och framtida invånare och samtidigt bidra till det gemensamma arbetet för att nå målen på regional, nationell och global nivå. Alla aktörer i samhället kan anpassa och tolka styrningen av Agenda 2030 efter de förutsättningarna och möjligheter de har att påverka.”

När Arenaområdet vid Yttern börjar realiseras kommer det att fungera länkande mellan Ytterby och Kungälv.

Samtidigt motiverar Arenaområdet ytterligare förtätning häråt, för ungas och äldres närhet dit. Byggnation på Åseberget avser att tillskapa många nya bostäder, och förväntas bli rikt på barn.

På samma sätt ligger Komarken nära Arenaområdet såväl som i riktning åt Ytterbys järnvägsstation. I Komarken har vi befintliga barn och ungdomar, och dessutom goda möjligheter att förtäta med kompletterande byggnader. Fler boende skall få ta del av Komarkens förtjänster. Stadens fjärde kärna kan uppstå här.

Programförklaring Kungälv 2030 (2022-11-11) (sida 2) (Långsiktiga förbättringar med Agenda 2030)

”Vi står för generationsansvar och helhetslösningar framför populära sakfrågor. Vi anser oss inte ha rätt att överkonsumera eller minska nästa generations handlingsutrymme. Därför eftersträvar Kungälv 2030 långsiktiga förbättringar framför kortsiktiga pareringar.” (...) ”Fler ska kunna gå från bidrag till arbete. Fler ska vara med i vår samhällsgemenskap. Vi ska bli bättre på att vara kommun!”

”Sverige och Kungälv ska vara bland de ledande i genomförandet av Agenda 2030, på hemmaplan och globalt. Detta kräver ett fortsatt arbete med mål för 2050 och delmål för 2030.”

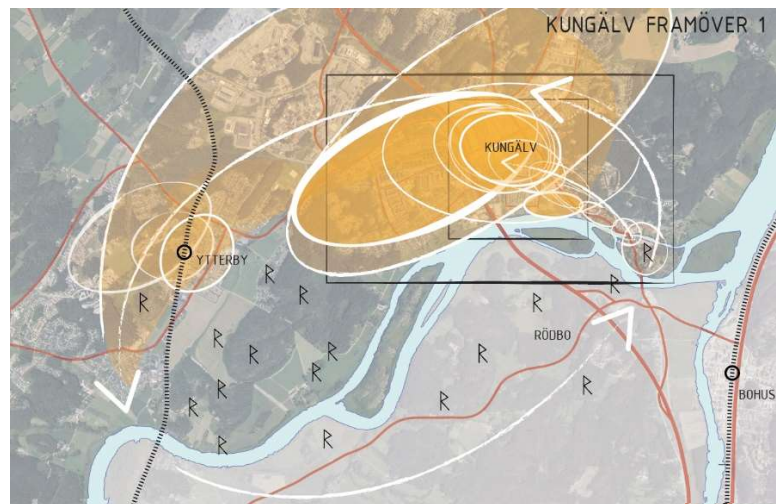


Bild 7.0

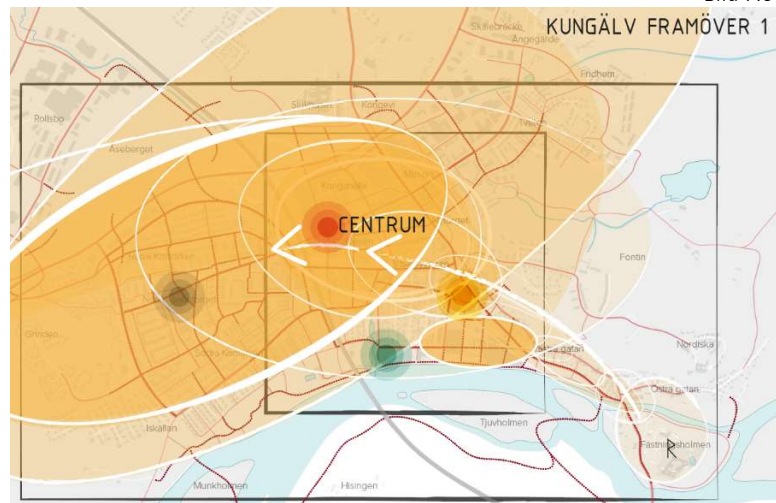


Bild 7.1



Programförklaring Kungälv 2030 (2022-11-11)

(sida 3) (Barn och ungdom)

”Våra ansträngningar måste inriktas på att förbättra villkoren för kommunens barn och ungdomar som idag finns inom utanförskapet och de som riskerar att hamna där.”

Gemene person låter sig sällan påverkas fysiskt av administrativa gränser. Vårre är det med sociala, kulturella eller fysiska barriärer.

Vår påverkansmöjlighet är betydligt större inom vår kommungräns än utom den.

Närheten till Göteborg och resten omvärld kan bli än närmre. Ett starkt Rödbo skulle stärka Kungälvvs stad, och vice versa.

Idealbild Kungälvvs stadskärna (år 2003)

”Kungälv och Göteborg är varandras framgångsfaktorer.”

Översiktsplan 2010 (2012) (sida 22):

”För Kungälvvs del har det varit viktigt att i processen belysa möjligheterna med en ny kompletterande järnvägssträckning med en station i centrala Kungälv. Inom ramen för idéstudien diskuteras detta som en möjlighet på lång sikt”

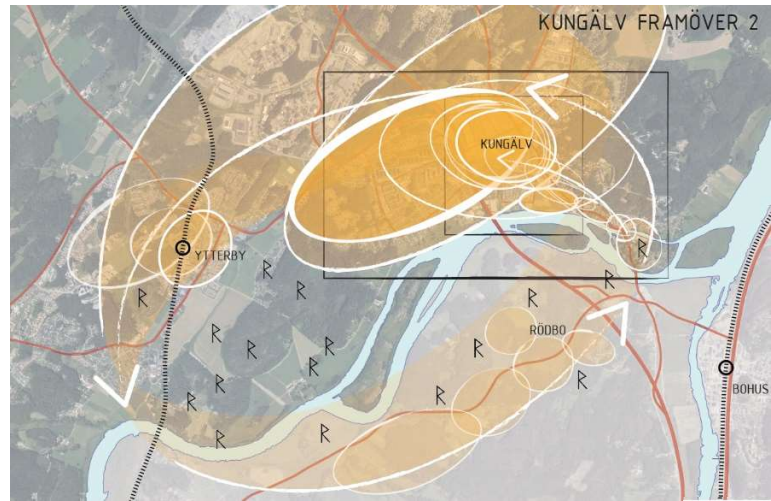


Bild 7.2

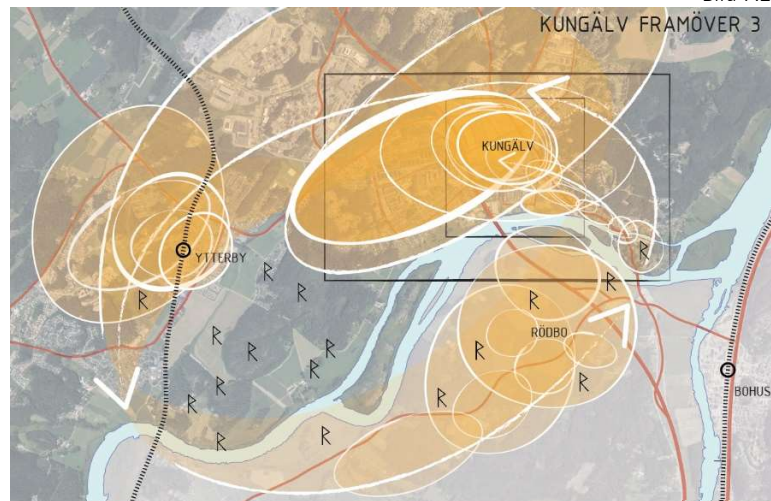


Bild 7.3

Större infrastrukturella lösningar tar onekligen oerhörd mängd planeringstid och pengar, innan de är realiserade. Nytt motorvägsnät Kareby-Ekelöv bl.a. för att avlasta Marstrandsvägen genom Ytterby har vi förhoppningsvis på plats inom inte allt för många år.

Än större infrastrukturprojekt kräver än mer. Skam den som ger sig.

Översiktsplan 2010 (år 2012) (sida 22)

Nya möjliga väg- och järnvägsförbindelser på lång sikt samt nya möjliga förbindelser över Nordre älv och Göta älv

”Befintlig E6-bro genom Kungälv har nått sin trafikmässiga kapacitet och en utredning av Vägverket 2008 visar att den inte kan utvidgas med fler körfält. Detta konstaterande skapar funderingar på eventuella behov av ytterligare transportförbindelser över älvarna, antingen parallellt med dagens system eller på nya platser.”

”Dessa tvärförbindelser finns inte med i GR:s strukturbild vilket medför att frågan måste lyftas upp till regional nivå och i samarbete med grannkommuner och Trafikverket”

Eventuellt behov kring Kungälv eller Ytterby om 30 år eller så, av ny över- eller underfart för att korsa älv, ger att det är hög tid att börja engagera oss i det nu. Rimligare kan vara en ny överfart sydväst om Ytterby. Vi får se vilka effekter i trafiksystemet realiserat mot Kareby-Ekelöv innebär.

Utöver kostnad görs frågan om eventuell ny överfart kring Ytterby och Kungälv än intressantare av fornlämningar från stadens vagga och av naturreservat.

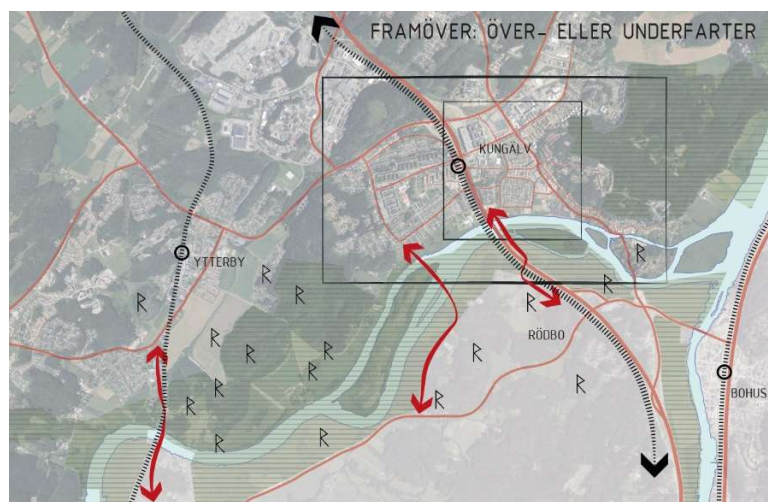


Bild 8.0

Programförklaring Kungälv 2030 (2022-11-11)

(sida 16, 6. Hållbar samhällsutveckling):

”En avgörande faktor för att åstadkomma en bättre kollektivtrafik, är att kommunens rådighet över kollektivtrafiken måste öka och kostnaderna för kollektivtrafiken måste ses i ett mycket större sammanhang, framför allt mot bakgrund av vad andra alternativ att bygga ut vägnät innebär i tidsåtgång och kostnader.”

”En ökad rådighet skulle kunna lösas genom att ansvarsfördelningen mellan kommunen och Västtrafik förändras, genom att kommunen ansvarar för matningstrafiken till Västtrafiks bussar vid större knutpunkter såsom Kungälv's Resecentrum och Eriksdal samt lokaltrafiken.”

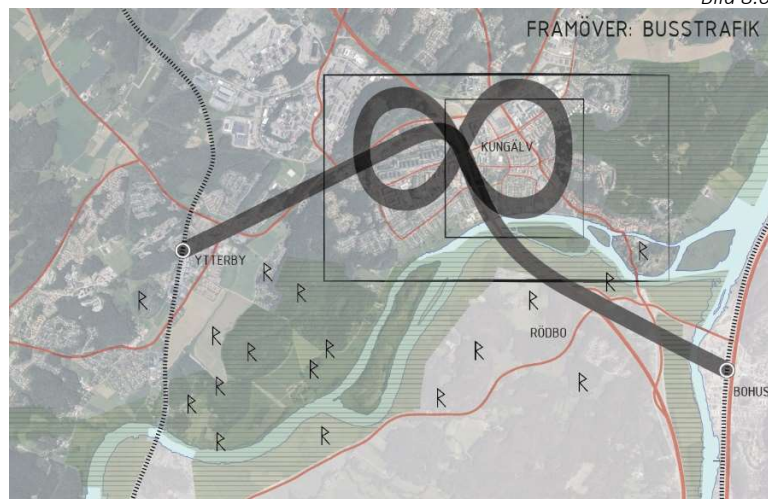


Bild 8.1

Enklare och till mindre kostnad torde vi kunna få till lokal stadsbuss i slinga i och kring de centrala delarna av staden, för transport till resecentrums goda kollektivtrafik. Detsamma gäller effektiv busslinje mellan Ytterbys och Bohus järnvägsstationer, via resecentrum. Busstrafik dit där bussar går bäst kompliceras i tud av innevarande skatteväxlingsavtal med Region Västra Götaland (och därmed indirekt av Västtrafiks mandat). Vår framtid får utvisa den eventuella framkomligheten.

BAKGRUND MED MERA

En stad är en fysisk lösning på ett stort antal frågor, i hög koncentration. Vägledande har därmed varit ett stort antal politiskt beslutade styrdokument och mål på global, nationell, regional och kommunal nivå; *Agenda 2030, Globala mål för hållbar utveckling* (år 2020), *Sveriges Miljömål* (år 2019), den nationella *Politik för gestaltad livsmiljö* (år 2018), Göteborgsregionens (GR:s) *Strukturbild* (år 2008), kommunala styrdokument, som kommunfullmäktiges *Vision 2040* (2017), politiska majoritetens *Programförklaring Kungälv 2030* (2022-11-11) och *Budgetdirektiv 2024* (2023-04-17), översiktsplan *ÖP 2010, Mobilitetpolicy* (2023), *Idealbild Kungälv stadskärna* (2003), *Strategi för de offentliga utemiljöerna i Kungälv* (år 2008), arbetsmaterialet *Bygga stadsliv i Kungälv* (2015) *planprogram Liljedal* (2017), *planprogram Nytorgstaden* (2019) m.fl.

Strukturplan Kungälv innerstad 2024 är baserad på arbete av ett flertal enheter och funktioner inom förvaltningen (sektor Samhälle och utveckling), med stöd och underlag av White Arkitekter AB och Trivector AB. Under 2022 hölls intervjuer med delar av förvaltningen, byggaktörer m.fl. för att kartlägga utmaningar och knäckfrågor för staden och stadsutvecklingsarbetet. Under år 2023 hölls arbetsmöten mellan förvaltning och politik; Beredningen för Samhälle och Fritid (BSF) och Utskottet för Samhälle och Utvecklings (USU:s) presidium. Löpande information och dialog har hållits vid BSF-sammanträden, för förvaltningens ökade förståelse för den politiska viljeinriktningen. Strukturplan Kungälv stad 2024 är slutligen sammanställd av stadsarkitekt i samarbete med BSFO och förvaltningsledning.

I fortsatt arbete inför kommande ny översiktsplan (ÖP) behöver klimatanalys och -anpassning integreras. Svar på frågan om vilken grad av förtätning staden tål, var och i vilken takt, kräver adekvata mätvärden och noggrann analys för bibehållna och stärkta kvaliteter, allmänna intressen och överhuvudtaget välmående stad, boende, verksamma och besökare. Likaså behövs uppdaterad analys av grönstrukturen i staden. Ett exempel på tema att utveckla i och med sådan är hur kommunen kan och bör kravställa gröna ytor på kvartersmark. Delar av Strukturplan Kungälv innerstad och de s.k. konkretiseringarna av den har uppenbart tematiskt samröre med en kommande arkitekturstrategisk inriktning (arbete pågår) för Kungälv kommun.

Sammanfattande och tydliggörande bilaga *vision för Staden Kungälv* (4 x sida) syftar till att kommunicera Strukturplan Kungälv innerstad 2024 och till ökad effektivitet i pågående planarbeten, uppdrag, projekt och tillståndsärenden såsom bygglov i staden. Bilagan rör främst de idag centralaste delarna av staden. Den avses användas i det dagliga arbetet och publiceras på kommunens hemsida. Som förebild för bilagan gäller i delar fortfarande helt aktuella, koncisa *Idealbild Kungälv stadskärna* (år 2003).
Se bilaga (1 av 2) *Strukturplan – vision för Staden Kungälv*.

Underlag från White Arkitekter AB och Trivector AB låg till grund för de arbetsmöten som hölls mellan förvaltning och politik under 2023 och ingår i Strukturplan Kungälv innerstad, men finns även som fristående bilaga. White har bl.a. bidragit med s.k. knäckfrågor och framgångsnycklar. Dessa har sedan utvecklats och avses fortsätta utvecklas.
Se bilaga (2 av 2). *Analys och strategier för Kungälv stad* (White, 2023-03-21).

DEFINITIONER AV STAD OCH STADSKÄRNA

(*Agora och HUI Research (2018.02), juni 2018*) [Vedertagna definitioner saknas. Här är ett försök].

”Riskerar stadskärnorna att utarmas? (...) Att förstå vad handeln i stadskärnan består av, hur den fungerar och utvecklas samt hur den är lokaliserad blir allt viktigare för att någon form av utvecklingsarbete ska kunna bedrivas. Inte minst viktigt är att tydligt definiera vad som avses med en stadskärna för att kunna mäta dessa på ett jämförbart och rättvisande sätt.” (sida 3) (...) ”De mest fundamentala parametrarna för att definiera ett bebyggt område är densiteten av befolkning och bebyggelse. Med hjälp av dessa parametrar har SCB [Statistiska Centralbyrån] definierat tätorter enligt (...): ”...tätbebyggda områden med minst 200 invånare och där avståndet mellan husen är mindre än 200 meter.”” (sida 7)

Stad (sida 7)

- ”I Sveriges nationalatlas definieras tätorter med 10 000 invånare eller mer som städer. Vidare indikerar SKL:s [Sveriges kommuner och Landsting] kommungruppsindelning att 15 000 invånare eller mer kan anses vara en gräns för kommuner med betydande tätorter.”

Stadskärna (sida 8)

- ”Definitionen av stad som återfinns i Bra Böckers Lexikon börjar med denna mening: ”en befolkningskoncentration som utmärks av näringslivets inriktning på de s.k. stadsnäringarna, d.v.s. handel och industri, och som i allmänhet bildar en särskild administrativ enhet.””
- ”Slutsatser från samtalen med referensgruppen och en genomgång av befintliga definitioner gör gällande att kombinationen befolkning och kommersiella verksamheter är de absolut viktigaste parametrarna för att definiera stadskärnan. Särskild vikt har lagts vid kommersiella verksamheter och denna parameter är därför nästan alltid styrande för avgränsning på en finare nivå. Givetvis påverkar långt fler faktorer, som arbetsplatser, kultur, kommunikationer, statliga inrättningar och så vidare, stadskärnans avgränsning och utformning.”

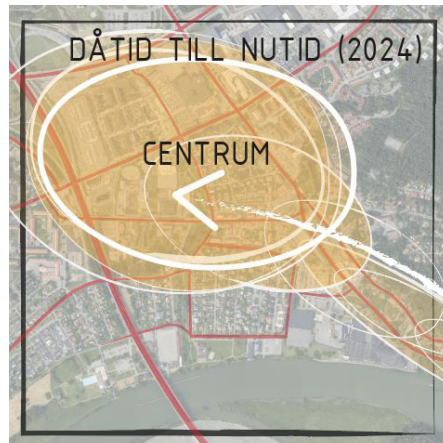
Strukturplan - vision för Staden Kungälv



Inriktning framöver

Tillvarata och förstärk Kungälvs unika värden och därmed identitet; kulturarvet från olika perioder, den gamla trästaden, den moderna staden, den gröna staden, närheten till älven, naturen, till Ytterby, Göteborg och havet.

Robust hantering av effekterna av det förändrade klimatet. Balanserad blandning av bostäder för alla skeden i livet, fler verksamheter, fler arbetsplatser, större utbud av innovation, forskning, utbildning. Spännande, kreativt utbud av service, kultur, nöjen som knyter an till platsens historia. Kommunala funktioner i genomtänkt placering, samnyttjat över fler av dygnets timmar. Inbjudande, upplevelserika, grönskande, trygga platser och stråk. Vila, lek, rörelse, mänskliga möten, gemenskap.



Långsiktig hållbarhet fordrar kontinuitet

För utvärderingen av vad vi realiserar står främst kommande generationer. Det vi skapar skall uppskattas av dem. Vi skall lämna möjlighet för dem att tillgodose sina kända liksom ännu okända behov. Vi skall lämna såväl byggnadsvolymer som tillräckliga mellanrum i staden.

Kungälvborna har blivit fler under det senaste decenniet och skall fortsatt bli fler för det hållbarare, robustare lokalamhället. Uppfattningen av vad som är stadens centrum har förändrats. Uppfattningen kommer fortsatt att ändras.

Människor har olika behov, och upplever liksom använder samma bebyggelsemiljöer på olika sätt. Den bra staden rymmer många miljöer som uppskattas och därmed används av många.

Önskvärt hög hastighet på stadsutveckling och befolkningssökning skall ske till största möjliga hållbara mervärde. För det krävs balans. Den angelägna avsikten att bli fler boende i staden skall balanseras med omsorg visad nuvarande boende och bebyggelsemiljöer. I förtätningen skall balanseras andelen större helt nybyggda områden respektive kompletterande nya byggnader inom befintlig bebyggelse.

I befintliga bostadsområden råder inte sällan brist på tillräckligt utbud av bostäder i varierande storlek. Att människor trivs i sitt område men saknar möjlighet att flytta inom det, till lämpligt större eller mindre, är ett problem för individen och för staden. Vi skall möjliggöra flyttkedjor för alla åldrar och situationer.

Detta dokument är en sammanfattande och tydliggörande bilaga av Strukturplan Kungälvs innerstad 2024 (KS2024/0780). Bilagan rör främst stadens idag centralaste delar. I strukturplanen har den politiska uppdragsgivaren förtydligt sin inriktning för stadens kvaliteter, för kommande generationer och för oss som använder staden i nuläget.

Strukturplanen är ett underlag till kommande ny översiktsplan. Den syftar samtidigt till ökad kvalitet och hastighet i pågående planarbeten, uppdrag, projekt och tillståndsärenden.

Begreppet struktur avser sambandet av kvaliteter (vad, var och hur). Begreppet kvaliteter avser allmänna intressen och i övrigt hållbara värden för långsiktigt god, gestaltad, bebyggd stad.

Strukturplanen skall utgöra stöd vid vägval, prioriteringar och beslut. Den skall bidra till förståelse och samsyn mellan politiker, förvaltning, medborgare, fastighetsägare, näringsliv, byggaktörer och övriga intressenter. Med ökad samsyn har vi större möjlighet att uppnå önskvärt resultat, såväl kort- som långsiktigt.

Planeringshorisonten för kommande ny översiktsplan och för denna strukturplan är år 2050, med utblick till år 2070. I strukturplanen ingår inte vid vilken tidpunkt (när) etapper skall utföras.

Till grund för strukturplanen ligger utöver styrdokument och samarbete mellan politik och förvaltning bl.a. underlag från White Arkitekter AB och Trivector AB.

Vad staden behöver och tål analyseras kontinuerligt, liksom var, hur och när det skall ske.

Kungälvs befintliga sammanhang och kvaliteter skall stärkas.

Det äldre respektive modernare kulturarvet skall värnas mer än under tidigare decennier. Samtidigt skall skapas stadsmiljöer med urbanare funktioner och karaktär, för den moderna stadsmänniskans behov. Det kan lösas på ett stort antal olika sätt. Vad, var och hur det görs spelar avgörande roll. I vilken ordning och takt likaså.

År 2024 bor det \approx 11 500 invånare i innerstaden. År 2050 kan det bo betydligt fler, beroende på tillväxttakt. Vi skall underlätta för människors vardag. Merparten nya bostäder skall förläggas i vardagssmidig närhet till lokal service och till hållbara transportsätt, helst till resecentrum för ökad sannolikhet att pendlare tar buss.

Med tillväxttakten ökar behovet av förskolor, skolor, gator, trivsamma torg, robusta parker, kommunal service med mera, och ökar möjligheten till lokal handel, caféer, restauranger, kontor och andra verksamheter. I den hållbara staden ryms allt, nära. Det gäller att inte bygga bort möjligheten att tillgodose de många olika behoven, med för mycket bostäder för snabbt. Tomma lokaler i stadens bottenvåningar är ett stort problem idag. För få lokaler den dag hållbar, nära handel behövs och bär sig kan bli ett jätteproblem i framtiden. Det skall förhindras.

Gamla och nya staden. Stadens historia och därmed fysiska utveckling skall fortsatt synas. Skillnader i karaktär mellan olika delar av staden skall bestå och förstärkas. Det stärker identiteten per område och för staden som helhet. Med många stora och mindre pågående och framtida stadsutvecklingsprojekt har identifierats gamla respektive nya staden. Karaktären på ny bebyggelse skall anpassas hänsynsfullt till den bebyggelse som var först på plats i omgivningen.

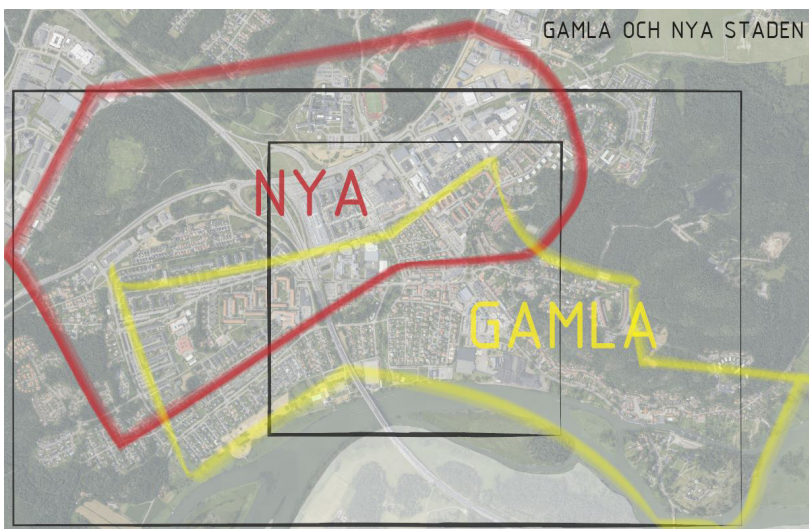
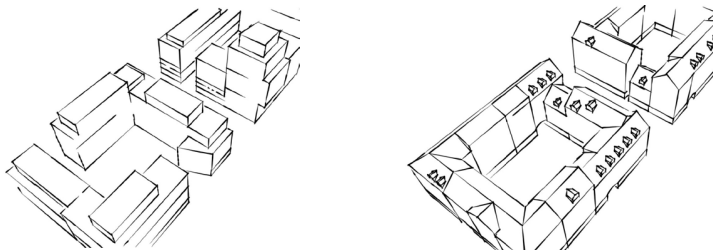
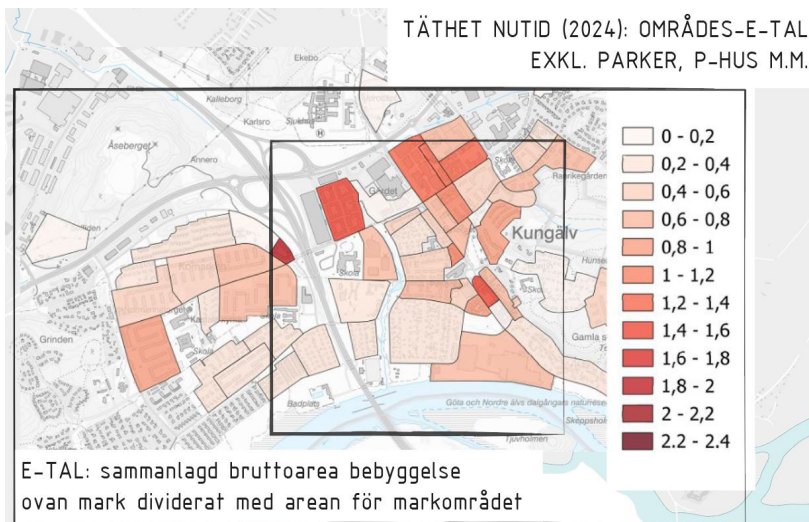
Det tar tid för kulturhistoriska värden att visa sig. De allra flesta håller med om vikten av att den äldre trästaden består. Den allmänna uppfattningen om vikten av det modernare kulturarvet är mindre utbredd. Det arvet riskerar att förgås innan vi har hunnit förstå dess värde för oss själva och för kommande generationer.

Gamla staden fordrar mer omfattande anpassningar än nya. I nya staden har det planerats och byggts riktigt höga hus. Det är här det kan tillkomma ytterligare riktigt höga hus.

Den geografiska avgränsningen skall inte ses som absolut eller att den per automatik innebär en viss hustyp, visst våningsantal eller visst annat. Endast i undantagsfall blir det aktuellt att uppföra kopior av vad som hade kunnat vara byggt förr.

Det är inte längre försvarbart att bygga glest i städer.

Hushållning med den värdefulla resursen mark, genomförandekonomi såväl som vikten av nya bostäder invid befintlig infrastruktur motiverar betydligt högre täthet än förr. Samma täthet kan komponeras på olika sätt, till mer eller mindre nytta för eller bekostnad av upplevelsen för de som rör sig i staden. Täthet mäts för vår ökade förståelse av befintlig bebyggelse, för ökad förståelse av den vi planerar. Nuläget har kartlagts. Den planerade staden kartläggs. Ju tätare delområden vi bygger, desto mer skall de varvas med tillräckliga mellanrum, för upplevelsen nu och för möjligheten till framtida kompletteringar och lösningar på framtida ännu okända problem och behov



Hänsynen skall visas genom att de typiska, uppskattade egenskaper som ger ett område dess karaktär överförs till det som tillkommer i dess omgivning. Hänsynen skall visas också sett från omgivningen. Hänsynen skall visas i de olika skalorna, från kvartersstrukturer, byggnadsvolymer, ner till detaljer, och i utemiljön mellan kvarter.

PRINCIPER Tre angelägna principer har framträtt för de centralaste delarna av staden.



Princip: STÄRKA GRÖNA OCH BLÅ VÄRDEN

Staden skall tåla en ökad densitet människor och därmed ett ökat slitage, samtidigt som klimatet förändras med ännu okända effekter. Kvaliteten på det gröna och blåa i staden skall stärkas och bli mer närvarande i vardagen. Staden skall möta älven. Älvstrand och älv skall tillgängliggöras.

Vi skall tillse fler robust gröna markytor. Begänsade möjligheter till ökad parkyta ger att grönt på annat sätt skall prioriteras. Ju tätare stad och ju mer vi vill att människor skall promenera, cykla och stanna till i den, desto tydligare partier grönt krävs på olika höjd ovan mark. Gröna ytor skall länkas med grönt för att utgöra delar av den större gröna strukturen. Kommunen skall kravställa grönt även på kvartersmark. Gaturum utan möjlighet till grönska skall varvas med de av tillräcklig bredd, sol och andra förutsättningar för omfångsrikt, visuellt tydligt grönt. När grönt ersätts av byggnation skall våra överväganden skall vara väl underbyggda, i linje med kända och förmodade effekter av ett förändrat klimat.



Princip: FÖRBÄTTRA VÅRA STRÅK

Stråk för samtliga trafikslag skall förbättras i takt med att stadens befolkning ökar. Den som behöver använda bil i staden skall ges möjlighet att uppleva sin promenad mellan parkering och destination som lagom kort. Genomfartstrafik skall i möjligaste mån ledas kring staden. Ju tätare och större bebyggelseområden desto viktigare att de ligger på kortast möjligt fysiskt och mentalt avstånd till och från resecentrum och påfart till motorvägen. Bilparkeringssituationen kan behöva effektiviseras genom samnyttjande, för nya och befintliga bostäder liksom för verksamheter. Nya, större p-anläggningar skall lokaliseras för kortast möjlig sträcka bilkörning genom staden. Större p-anläggningar och mindre garage kan förfula städer. De kan och skall delvis maskeras som annat, trevligare.

Fysiska och mentala avstånd mellan områden skall minskas. Vissa stråk är viktigare än andra och därmed viktigare att förbättra eller anlägga. Kortsiktiga irreversibla beslut skall motverkas till förmån för stadens långsiktigt hållbara stråkstruktur. Marginaler skall lämnas. Stråk av olika dignitet skall visas olika hög omsorg. Särskilt vid långsiktigt stadsmässiga gångstråk skall upplevelsen vara berikad av funktioner och utformning, särskilt vad gäller byggnaders bottenvåningar och mellan byggnader. Säkra, gena gång- och cykelstråk mellan barns bostäder och skolor skall prioriteras.



Princip: TYDLIGGÖRA OLIKA KÄRNOR

Staden saknar en sammanhållen stadskärna. Tre kärnor skall tydliggöras. Kärnorna skall sammanlänkas med förbättrade stråk. Miljöers olika visuella karaktär följs hand i hand av dess olika funktioner, men vissa funktioner skall finnas spridda över hela den centrala staden, för hållbar närhet till dem från olika håll. I brist på traditionella verksamheter i stadens bottenvåningar skall andra verksamheter uppmuntras där. Omfattningen nya lokaler som kan tillföras stadens bottenvåningar är begränsad. De nya som tillförs skall koncentreras i stråk och kluster där människor kan förvänta sig lokaler och kan förväntas röra sig, och därmed verksamheter bära sig.

Kärna: HANDEL OCH RESANDE

Närhet till resecentrum och motorvägsmotet gör kärnan lättillgänglig från övriga kommundelar och omvärlden. Närheten skall prioriteras vid lokalisering av arbetsplatser, service och bostäder, för ökad andel smidig vardag via kollektivtrafik. Möjlighet till utveckling av kärnan under snar framtid ses främst inom Oasenområdet och Komarken. Vi har ett gott företagsklimat, men kan inte luta oss tillbaka i frågan om fler verksamheter.

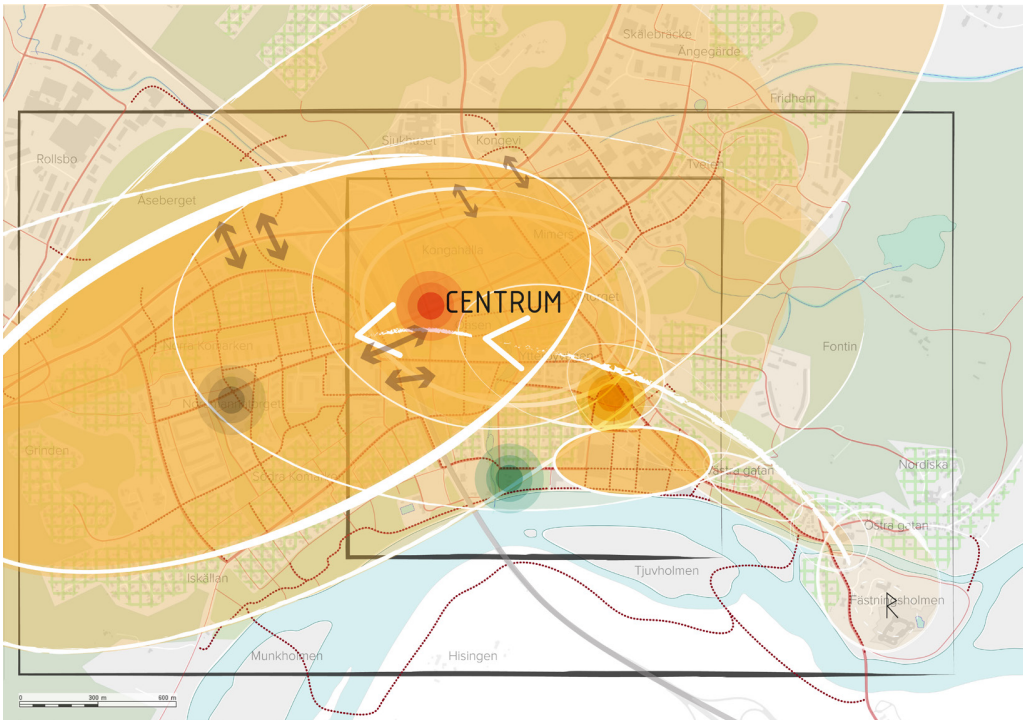
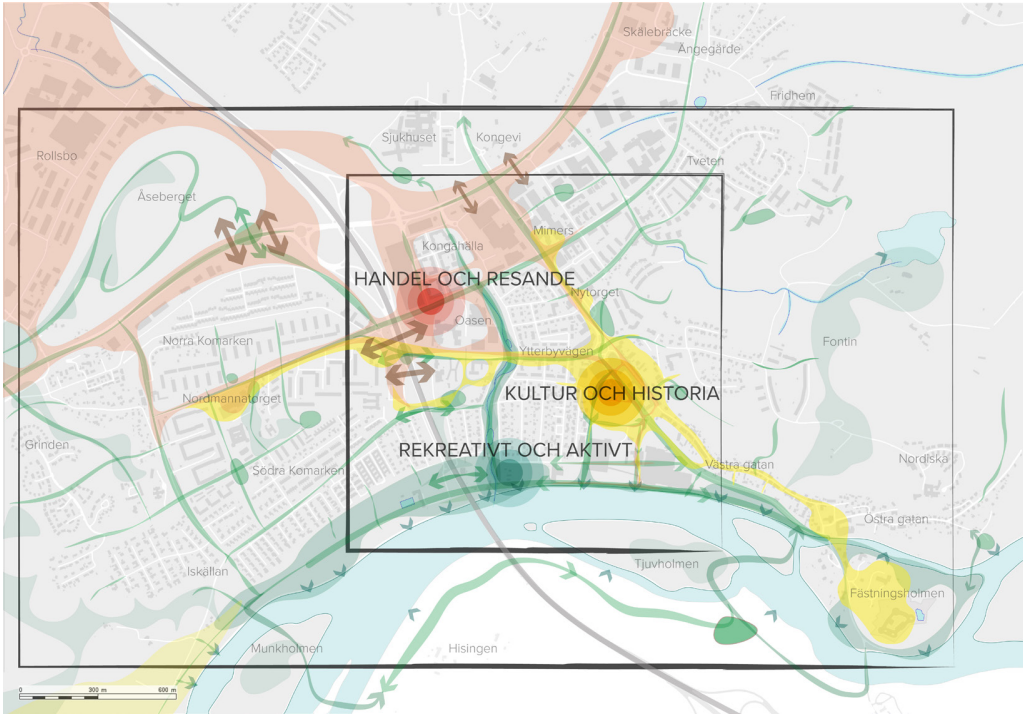
Kärna: KULTUR OCH HISTORIA

Kultur + historia = kulturhistoria. Ett kulturarv är per definition unikt. Stora och små tillägg skall ges karaktär väl anpassad till befintlig småskalighet och småstad. Handel, café och restaurangutbudet här är lokalare, familjärare. Här förväntas mer småskaliga initiativ, föreningsliv, cirkulära affärsidéer och kommunal service. Det moderna kulturarvet och industrihistorien skall värnas, jämte omsorgen om det riktigt gamla.

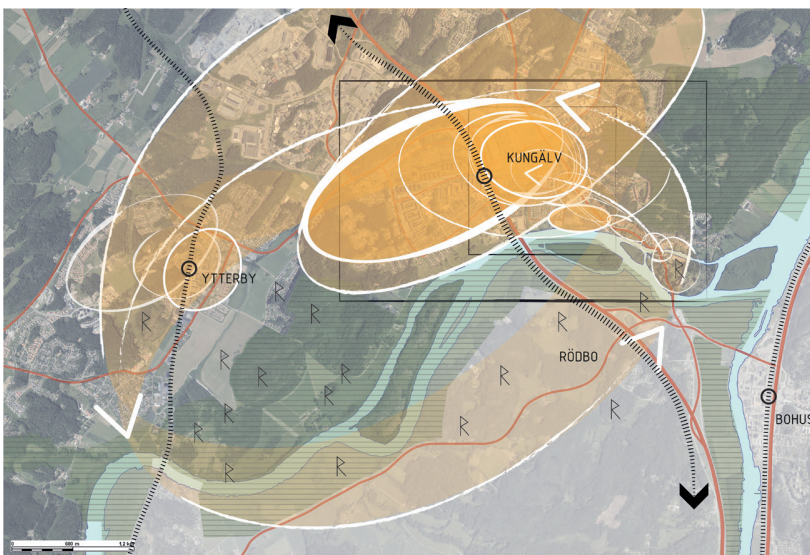
Kärna: REKREATIVT OCH AKTIVT

Kungälvs älvkant skall bli en attraktiv destination för boende i närheten eller de mer långväga ifrån. När så är möjligt anläggs ett älvstråk mellan Strandparken i öster och Älvparken här. Här skall anordnas inbjudande platser för vila och lek. Vattnet skall användas för fler aktiviteter. Spontan såväl som föreningsordnad fysisk aktivitet blir ett centralt komplement till Arenaområdet vid Yttern. Mat och dryck medtas eller intas på restaurang. En större lekplats i staden gör sig bra här.

STRUKTUR



Uppfattningen av vad som är stadens centrum har förändrats. Uppfattningen kommer fortsatt att ändras.



De satsningar vi gör skall komma så många boende, verksamma och besökare som möjligt till gagn.

Fortsatt förtätning mellan centrum och Ytterby uppvisar fortsatt ett flertal samordningsvinster.

Även Arenaområdet vid Yttern motiverar ytterligare förtätning häråt, för ungas och äldres närhet dit. Byggnation på Åseberget tillskapar många nya bostäder och förväntas bli rikt på barn. I Komarken har vi befintliga barn och ungdomar, närhet till resecentrum och goda möjligheter att förtäta med kompletterande byggnader. I Komarken kan stadens fjärde kärna uppstå.



**KUNGÄLVS
KOMMUN**

Sid 1 (12)
Datum: 2024-05-08

Arbetskopia



Tidig medborgardialog

Inspel till visionsarbetet för ny översiktsplan



**KUNGÄLV
KOMMUN**

Sid 2 (12)
Datum: 2024-05-08

MEDVERKANDE

Jonas Olsson, Planarkitekt
Kungälv kommun
Christian Brinkenber, GIS-samordnare
Kungälv kommun

PROJEKTGRUPP

Linda Andreasson, Översiktsplanerare
Kungälv kommun
Viktor Heineson, Planarkitekt
Kungälv kommun
Pernilla Attnäs Björk, tf Planchef
Kungälv kommun
Jonas Olsson, Planarkitekt
Kungälv kommun

BILDER

Kungälv kommuns mediabank



INNEHÅLLSFÖRTECKNING

INLEDNING	4
BAKGRUND.....	4
VAD ÄR EN ÖVERSIKTSPLAN?.....	4
VARFÖR GJORDES MEDBORGARDIALOGEN?	4
GRAD AV DELAKTIGHET – DELAKTIGHETSTRAPPAN	4
HUR GJORDES MEDBORGARDIALOGEN?	5
MÖJLIGHET ATT DRA SLUTSATSER	5
FRÅGOR I MEDBORGARDIALOGEN	6
SAMMANSTÄLLNING AV WEBBENKÄTEN	6
SLUTSATSER	11
DET FORTSATTA ARBETET.....	12



INLEDNING

Gällande översiktsplan (ÖP) 2010 antagen år 2012 av kommunfullmäktige är delvis inaktuell och kommunen har därför beslutat att ta fram en ny ÖP som blickar fram mot år 2050 men även längre framåt i tiden, omkring 2070. Kommunen har i samband med det inledande arbetet med detta genomfört en tidig medborgardialog som inspel till arbetet med ny ÖP. Syftet med den tidiga medborgardialogen har varit att informera om att ÖP-arbetet är i gång och att få medborgarnas input.

Kungälv kommun vill tacka alla som tagit sig tid att svara på medborgardialogen. I denna rapport har svaren i medborgardialogen sammanställts och vi har särskilt belyst de synpunkter som förekommer ofta. Synpunkterna har givit oss mer kunskap och infallsvinklar som vi tar med oss i arbetet med den nya översiktsplanen för Kungälv kommun.

BAKGRUND

VAD ÄR EN ÖVERSIKTSPLAN?

En ÖP är kommunens långsiktiga vägledning och strategi för hur mark- och vattenområden och bebyggda områden på ett övergripande sätt ska användas, utvecklas och bevaras. Den fungerar som ett övergripande verktyg för kommunens planering och är en viktig grund för detaljplanering och beslut kring markanvändning samt byggande.

Översiktsplanen tar hänsyn till olika intressen och behov, såsom bostadsbehov, näringslivsutveckling, natur- och kulturmiljövården samt transportbehov. Översiktsplanen är inte juridiskt bindande utan utgör den politiska viljeriktningen för kommunens utveckling.

Översiktsplanen omfattar hela kommunen och är bland annat vägledande för arbetet med detaljplaner. Om avsteg från översiktsplanen görs måste detta motiveras.

För vissa geografiskt avgränsade områden väljer kommunen att ta fram fördjupade översiktsplaner. Detta ger

möjlighet att mer i detalj beskriva kommunens vilja, förutsättningar och utmaningar.

VARFÖR GJORDES MEDBORGARDIALOGEN?

Kommunen har i samband med det inledande arbetet med ny översiktsplan genomfört en tidig medborgardialog. Syftet med denna har varit att informera om att ÖP-arbetet är i gång och att få medborgarnas synpunkter om kommunen. Utgångspunkten är att de som bor, verkar och vistas i Kungälv kommun också har goda kunskaper och erfarenheter om kommunens styrkor, svagheter och utvecklingsmöjligheter.

GRAD AV DELAKTIGHET – DELAKTIGHETSTRAPPAN

Information är den mest grundläggande formen av delaktighet, som skapar förutsättningar för de andra formerna. Här handlar det främst om en envägskommunikation mellan sändare och mottagare. Informationen kan ske visuellt, skriftligt eller muntligt. I det senare fallet finns större möjlighet att ställa och svara på frågor.

Konsultation är en form av delaktighet som ger medborgarna möjlighet att tycka till i en fråga innan beslut fattas. Frågan är vanligtvis väl avgränsad och det huvudsakliga syftet är att lyssna och samla in synpunkter, för att bredda beslutsunderlaget. Konsultationer är ofta punktinsatser som sker vid ett enstaka tillfälle.

Dialog är en form av delaktighet som förutsätter ett ömsesidigt utbyte av tankar, åsikter och idéer. Det handlar om ett gemensamt lärande där man tillsammans resonerar sig fram till alternativa lösningar. Därför krävs oftast mer tid än vid en konsultation, till exempel genom att man träffas vid flera tillfällen. Lika viktigt är det att låta deltagarna påverka dagordningen och introducera nya frågeställningar under samtalets gång.

Inflytande är en form av delaktighet som innebär att medborgarna får vara med att



både planera och genomföra konkreta aktiviteter.

Medbeslutande är en form av delaktighet som innebär att medborgarna i viss mening medverkar i beslutsfattandet. Medbeslutandet sker oftast genom en omröstning som blir styrande för det politiska beslut som sedan fattas. Det kan också innebära att brukarna av en kommunal verksamhet får mandat att själva bestämma över hela eller delar av budgeten.



Källa: SKR

HUR GJORDES MEDBORGARDIALOGEN?

Undersökningen gjordes digitalt via kommunens hemsida. Visitkort med en qr-kod som länkar till enkäten har lämnats ut av tjänstemän och politiker. Ett antal aktiviteter/ platsbesök med representanter från kommunen har genomförts i samband med detta enligt tabellen nedan. Information om medborgardialogen har även spridits på sociala medier.

Aktivitet	Besök
Kongahälla center	Torsdag 25 januari
Ytterby Citygross	Torsdag 1 februari
Marstrand Coop	Torsdag 8 februari
Kärna Tempo	Torsdag 29 februari

Utöver platsbesöken har åk 6 på Hålda skola, åk 7-9 på Thorildskolan och åk 7-9 på Munkegårdskolan besökts.

Medborgardialogen innehöll 14 frågor varav åtta frågor var med svarsalternativ,

sex som svarades med fri text och två genom att markera platser på kartor och skriva en kommentar om dessa. Svaren i fri text har hjälpt oss få ut så mycket som möjligt av svaren, men har samtidigt inneburit ett omfattande tolkningsarbete.

Totalt 970 personer svar har inkommit under medborgardialogen som pågick under tiden 2023-12-20 – 2024-03-31. Resultatet presenteras med hjälp av diagram, citat, kartor och sammanfattande texter. Rapporten kommer att användas som underlag i det fortsatta översiktsplanearbetet.

Frågor med svarsalternativ har sammanställts i olika diagram. På frågorna som lämnats som fri text har sammanfattade tolkningar av de vanligaste förekommande svaren gjorts. Detta då det inte varit möjligt att ta med och redovisa alla enskilda inkomna svar.

Resultatet från kartformulären har sammanställts i två kartor som utgår från en fråga och ett påstående: "Var tycker du att den bästa platsen finns?" och "Här tycker jag att det behövs en förändring". Kartorna redovisar punkter som medborgarna själva pekat ut och det var även möjlighet att lämna en kommentar om den valda platsen.

Citat används för att komplettera kartor och löptext. Citaten ger en bredare och mer levande uppfattning av vad som inkommit i medborgardialogen. I enstaka fall har uppenbara stavfel rättats till.

MÖJLIGHET ATT DRA SLUTSATSER

Antalet svarande på denna medborgardialog är många (970 stycken) men ändå få i relation till antalet invånare i Kungälv kommun (49 785 st. år 2023, SCB). Av den anledningen kan inga säkra slutsatser dras av medborgardialogen.

Bland de svarande finns en överrepresentation i åldersgruppen 13-24 år och en underrepresentation i åldersgrupperna 0-12 och 80+, vilket innebär att dialogen inte var fulltäckande över alla



åldrar. Den ger dock ändå kommunen värdefull information om medborgarnas syn på kommunen och lyfter fram idéer eller möjligheter från olika perspektiv. Resultatet med tillhörande beskrivningar är en tolkning av enskilda och subjektiva uppfattningar av platser och området. Samma plats kan av en person uppfattas som tråkig men vara en annan persons favoritplats.

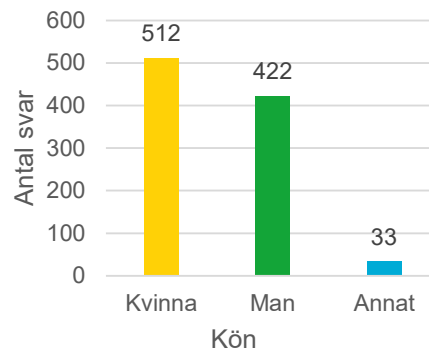
FRÅGOR I MEDBORGAR-DIALOGEN

- Vem är du?
- Hur gammal är du?
- Hur många barn har du?
- Vad är din koppling till Kungälv kommun?
- Var i kommunen bor du?
- Vad tycker du är bäst med att bo i Kungälv kommun?
- Vad tycker du att en levande landsbygd är?
- Vad tycker du är en attraktiv stad?
- Vad tycker du är viktigast att bevara för framtiden?
- Var tycker du att den bästa platsen finns?
- Här tycker jag att det behövs en förändring
- Hur tycker du att Kungälv kommun ska utvecklas så att det är den bästa platsen att bo på 2050?
- Vad tycker du är de största utmaningarna för Kungälv kommun till 2050?
- Vad tycker du är bra med Kungälv kommun?

SAMMANSTÄLLNING AV WEBBENKÄTEN

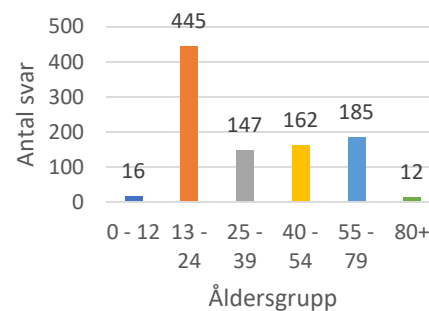
Frågor markerad med * innan rubrikerna nedan besvarades som fri text med möjlighet att skriva upp till 60 ord i medborgardialogen. Kommunen har tolkat och sammanfattat medborgarnas alla synpunkter på ett enkelt och kortfattat sätt.

Vem är du?



Diagrammet ovan visar att en liten övervikt (52,8%) av de svarande är kvinnor. 11 st. lämnade inget svar.

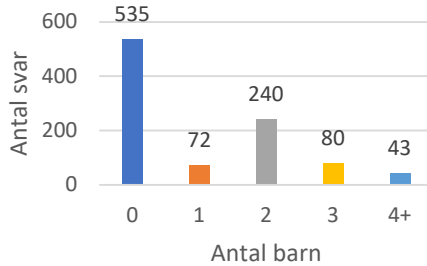
Hur gammal är du?



Nästan hälften (45,9%) av de som svarat är i åldersspannet 13-24 år, vilket kanske inte är så förvånande då kommunala tjänstemän gjort platsbesök på tre skolor i samband med medborgardialogen. Svarande i åldersgrupperna 0-12 och 80+ utgör endast liten del (1,6% och 1,2%) av totala antalet svarande. 6 st. lämnade inget svar.

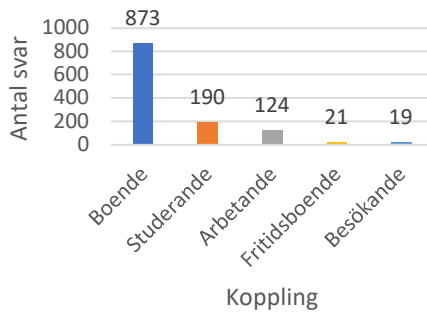


Hur många barn har du?



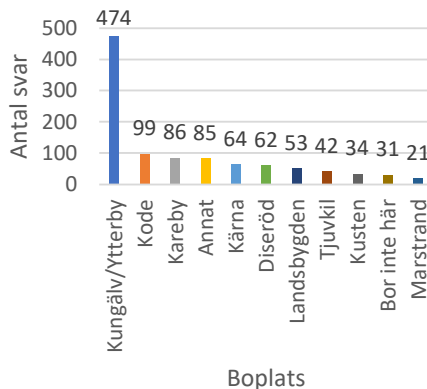
Det kan inte ses som särskilt konstigt att drygt hälften (55,1%) av de svarande uppgett att de inte har några barn, med tanke på övervikten av de svarande är i åldersgruppen 13-24 år. 7 st. lämnade inget svar.

Vad är din koppling till Kungälv kommun?



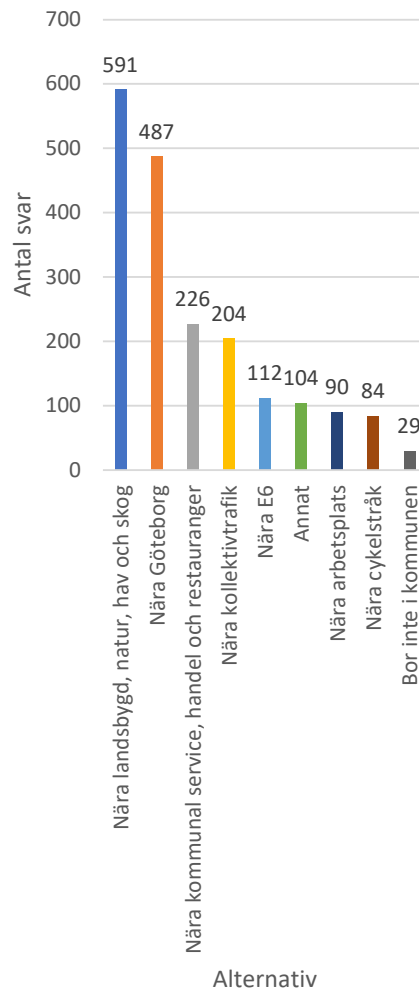
En övervägande majoritet (90%) svarar att de bor i kommunen. Studerande och arbetande utgör 19,6% respektive cirka 12,8%. Flera av de boende i kommunen har svarat att de även studerar eller jobbar i kommunen. 6 st. lämnade inget svar.

Var i kommunen bor du?



Något mindre än hälften (48,9%) av de svarande uppger att de bor i Kungälv/Ytterby. Endast 2,2% svarar att de bor i Marstrand. 5 st. lämnade inget svar.

Vad tycker du är bäst med att bo i Kungälv kommun?



Exempel på svar som lämnats på alternativet **Annat**:

"Spännande historia som Bohus fästning, Marstrand, Kongahälla" (man 25-39)

"Lugnt och tryggt" (kvinna 40-54)

"Trevlig stad att promenera i. Lagom stort, gångavstånd till mycket" (kvinna 55-79)

"Kongahälla" (kvinna 13-24)



*** Vad tycker du att en levande landsbygd är?**

Utifrån inkomna svar går det att utläsa att naturen, kollektivtrafik, djur, jordbruk/odling och skog affär/handel är speciellt viktiga faktorer som lyfts fram av många.

"Att naturen får ta plats" (kvinna 40-54)

"Naturen i bra samspel med människor" (man 55-79)

"Att det finns djur, gårdsbutiker" (kvinna 40-54)

"Bra kommunikationer och närservice" (kvinna 25-39)

"jordbruksmark bevaras" (kvinna 55-79)

"Välfungerande kollektivtrafik" (man 13-24)

*** Vad tycker du är en attraktiv stad?**

Här går det tydligt att utläsa att en attraktiv stad ur de svarandes synpunkter i huvudsak handlar om affärer/handel/shopping. Därefter framstår restauranger, grönska, kultur, service, parker, trygghet och att staden är levande som viktigast för stadens attraktivitet.

"restauranger, strandpromenad, grönområde" (kvinna 55-79)

"Shoppa, service, restaurang, tillgängligt" (man 55-79)

"Service, kulturutbud, shopping" (kvinna 40-54)

"infrastruktur, trygghet, närhet, miljö" (kvinna 25-39)

"Parker, natur, promenadgator, ute fik" (kvinna 13-24)

"Närhet till service och funktioner" (man 25-39)



Kongahälla Center

*** Vad tycker du är viktigast att bevara för framtiden?**

Naturen är det som är viktigast att bevara enligt de svar som lämnats. Skog, miljö, äldre byggnader inklusive fästningar samt Västra gatan anses också ha höga bevarandevärden. Något annat som förvånansvärt många nämner, och som kanske inte är det första men tänker på i detta sammanhang, är Kongahälla Center (KC).

"Naturen, överexploatera inte!" (man 25-39)

"Stadsnära skogsområden, gamla byggnader" (kvinna 25-39)

"Västra gatan, fästningen, kc" (kvinna 13-24)

"Miljön och ta vara på våra resurser" (man 40-54)



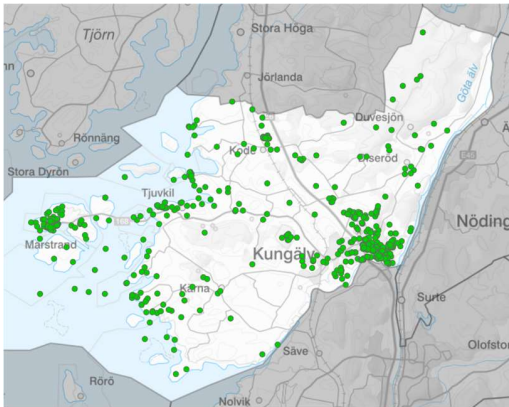
Naturreservat, Guddehjälm



Var tycker du att den bästa platsen finns?

Denna fråga har varit möjlig att besvara dels genom att markera en plats i kartan, dels genom att lämna en kommentar till varför man valt just denna plats.

En majoritet anser att den bästa platsen är Marstrand tätt följt av Kongahälla och Fontin. Naturen, havet, fästningarna samt Västra gatan hamnar också högt i listan på var den bästa platsen finns.



Kartbilden ovan visar var den bästa platsen finns när en plats i kartan valts. Här går det att utläsa två kluster, ett större i anslutning till centralorten Kungälv och ett något mindre område i Marstrand.

Exempel på kommentarer till vald plats i kartan:

"Marstrand med dess byggnader och hamn" (kvinna 59-79)

"Marstrand. Välbevarat, vackert, restauranger, lekplats" (kvinna 25-39)

"Kongahälla center, det är mycket liv där och allt finns" (kvinna 13-24)

"Fontin. Fina gångstråk i naturen. Utegym" (man 25-39)

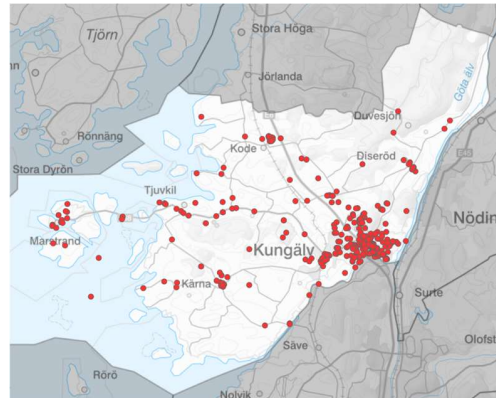
"Marstrand, fästningen, KC, Fontin, Skogen, havet" (kvinna 40-54)



Marstrand

Här tycker jag att det behövs en förändring

Liksom i föregående fråga har denna fråga varit möjlig att besvara dels genom att markera en plats i kartan, dels genom att lämna en kommentar till varför man valt just denna plats.



I kartbilden ovan redovisas platser som deltagarna anser är i behov av en förändring. Ett tydligt kluster finns i Kungälv med närområde.

Ett stort antal personer uppger att Västra gatan behöver en förändring. Skolor, Nordre älv med närområden, Kungälv, Ytterby, Komarken och Kextomten är andra områden som ofta återkommer i yttranden kopplade till förändringsbehov.

Exempel på kommentarer till vald plats i kartan:

"Västra gatan, synd att den mysiga delen har dött ut" (kvinna 25-39)

"Munkegärdeskolan skulle behöva en renovering" (kvinna 13-24)



**KUNGÄLV
KOMMUN**

Sid 10 (12)
Datum: 2024-05-08

"Resecentrum/Komarcken. Osäkert. Stadsplanera säkert" (man 13-24)

"Exploatera kextomten med bostäder och butiker, strandprom." (man 55-79)

"Kexfabrikens tomt behöver bli ett område med boende och puls" (man 40-54)

"Stranden längs med Nordre Älv bör utvecklas mer. Kallbadhus" (kvinna 40-54)

"Kongahälla. Sterilt" (man 40-54)

"Komarken. Gör det mer attraktivt som beroendeområde" (man 40-54)

"Lite mer affärer på Marstrand" (kvinna 0-12)

"cykelbana sammanhängande till Marstrand" (man 13-24)

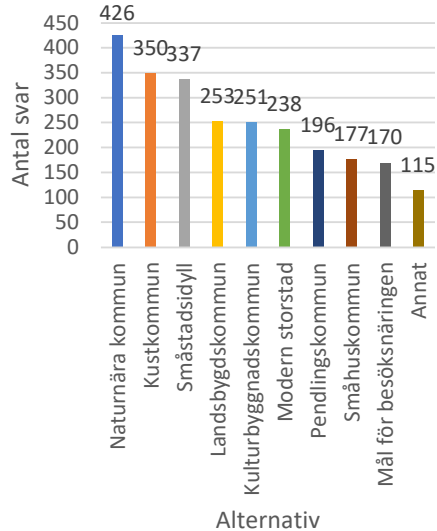
"Hela Ytterby. Pendelparkeringen, stationshuset, restauranger" (kvinna 55-79)

"Kode - möjliggör för mer byggnation, järnvägsövergång" (man 40-54)



Västra gatan i Kungälv

Hur tycker du att Kungälvs kommun ska utvecklas så att det är den bästa platsen att bo på 2050?



Exempel på svar som lämnats på alternativet **Annat**:

"Föregångare inom miljö till lands och till havs" (kvinna 55-79)

"Mer företagsetableringar så att vi kan jobba i Kungälv" (man 25-39)

"Hög densitet i stadskärnan med vackra hus och parker samt små byar som är sammankopplade med tåg/buss" (man 13-24)

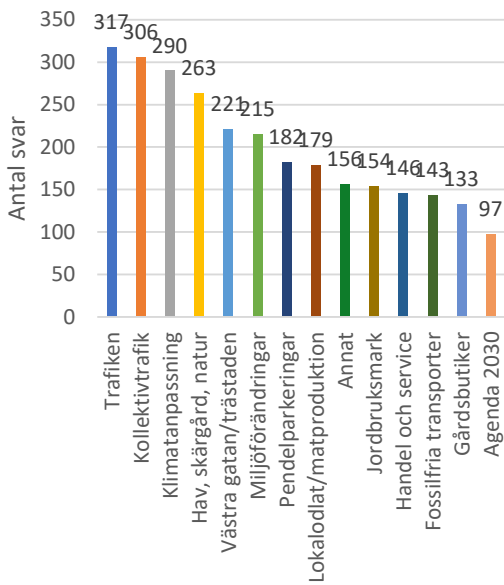
"Välfungerande skolor och vård" (kvinna 40-54)

"Mer sport platser" (man 13-24)

"Satsa på utbud och platser till ungdomar i planering vid byggnation! Jobba förebyggande med vettiga aktiviteter förutom sport för att fånga de som riskerar att hamna i utanförskap, droger och kriminalitet! Då får vi en tryggare stad att leva i!" (kvinna 55-79)



Vad tycker du är de största utmaningarna för Kungälv kommun till 2050?



Utmaningar

Intressant här är att Agenda 2030 hamnar på sista plats, trots att klimatanpassning är på tredje. En förklaring till detta kan vara att få personer är insatta i vad Agenda 2030 innebär.

Exempel på svar som lämnats på alternativet *Annat*:

"Att nuvarande stadsbild skapar otrygga miljöer. Att social service, skolor o vård inte växer ikapp med invånarantalet." (kvinna 25-39)

"Kriminalitet och integration" (kvinna 40-54)

"Öka takten på VA-utbyggnaden med målet 0-utsläpp i havet" (man 55-79)

"fritidsgårdar" (man 13-24)

"Levande stadskärna (dött förutom KC)" (kvinna 40-54)



E6

* Vad tycker du är bra med Kungälv kommun?

Det ord som dyker upp flera gånger i svaret på denna fråga är närhet. Tittar man lite närmare på detta går det att se att det i huvudsak syftar på närhet till naturen, havet, Göteborg och skogen.

"Nära både hav och skog och storstaden Göteborg" (kvinna, 40-54)

"Nära hav, skog, sjöar samt Göteborg om man vill ha storstad" (man, 25-39)

SLUTSATSER

En liten övervikt av kvinnor har svarat på medborgardialogen och nästan hälften är i åldersspannet 13-24 år. Drygt hälften av de svarande har uppgett att de inte har några barn, inte så förvånande med tanke övervikten i den unga åldersgruppen. Nio av tio personer svarar att de bor i kommunen och studerande och arbetande utgör cirka 20% respektive cirka 13%. Flera boende i kommunen svarat att de även studerar eller jobbar här. Något mindre än hälften av de utfrågade uppger att de bor i Kungälv/Ytterby. Endast ett par procent svarar att de bor i Marstrand. Här bör noteras att medborgardialogen inte har riktats mot fritidsboende specifikt.

På frågan om vad som är bäst med att bo i Kungälv kommun har mer än hälften svarat att det är att bo nära landsbygd, natur, hav och skog samt närheten till Göteborg. Medborgarna värderar även närhet till kommunal service, handel, restauranger och kollektivtrafik högt.

Det går att utläsa att naturen, kollektivtrafik, djur, jordbruk/odling och skog är



viktiga faktorer som de svarande vill lyfta fram för en levande landsbygd.

Restauranger, grönska, kultur, service och parker är viktiga element som bidrar till en attraktiv stad enligt inkomna svar. Men även att staden är *levande och trygg* framförs som viktigt.

På frågan vad som är viktigast att bevara för framtiden nämns *naturen* som det klart viktigaste att bevara, följt av skogen och miljön. Många nämner även gamla fina byggnader och fästningarna som extra bevarandevärda. Ett kanske oväntat svar i sammanhanget som flera tar upp är Kongahälla (KC).

Den plats som av flest personer lyfter fram som kommunens bästa plats är Marstrand. Därefter uppges Kongahälla samt Fontin. Även naturen, havet, fästningarna och Västra gatan utpekas av många som bästa platserna.

Västra gatan, skolan, markområden utmed Nordre älv, Ytterby centrum, Komarken, Kexfabriken och förbättrad kollektivtrafik är områden där många anser att det behövs förändringar/förbättringar.

Hur tycker du att Kungälv kommun ska utvecklas så att det är den bästa platsen

att bo på 2050? Här svarar en majoritet att Kungälv kommun ska utvecklas som en naturnära kustkommun, småstadsidyll och landsbygdskommun. Nästan lika många svarande som tycker att Kungälv ska utgöra en småstadsidyll anser dock att kommunen istället ska bli en modern storstad.

Drygt en femtedel av de svarande anger frågor rörande trafiken och kollektivtrafiken som kommunens största utmaningar till år 2050. Därefter följer klimatanpassning, hav, skärgård, natur.

Det ord som tycks dyka upp flest gånger i svaren på vad som är bra med Kungälv kommun är *närhet*. Detta syftar i huvudsak på närhet till natur, hav, Göteborg och skog.

DET FORTSATTA ARBETET

Resultatet av medborgardialogen är ett viktigt kunskapsunderlag för tjänstemän och politiker. Detta är ett första steg avseende dialog med medborgare i arbetet med ny ÖP. Rapporten kommer läggas upp på kommunens hemsida.

Denna behandling '19/24 Vision ÖP' har inget tjänsteutlåtande.

Denna behandling '20/24 Information från arbetsgruppen för ÖP ' har inget tjänsteutlåtande.

Denna behandling '21/24 Övriga frågor' har inget tjänsteutlåtande.