



## Sammanträdesprotokoll Kommunens pensionärsråd

Plats: Hörsal 1 Mimers hus, Kungälv,  
Tid: torsdag 7 december 2023 klockan 9.00 – 12.00

### Närvarande:

Emelie Gillberg (S)	Ordförande, Beredningen Trygghet och stöd
Pia Gillerstedt (S)	Utskottet Trygghet och stöd
Britta Malmberg Ohlsson (M)	Beredningen för Samhälle och fritid
Jonas Andersson (S)	Utskottet för Samhälle och utveckling
Mats Frisell	Kungälv PRO-förening
Yvonne Byberg	Hermansby/Ytterby PRO
Gunilla Hoff	SPF Seniorerna
Tommy Ohlsson	SPF Solberga-Håla
Eva Andersson	Kareby SPF
Björn Thorén	SPF Romelanda
Ewa Andergren	Kärna Pensionärsförening SPF
Birgitta Berghänel-Sikberger	Riksförbundet pensionärsgemenskap RPG

### Ej närvarande:

Margaretha Jonsson	Vice ordförande, Kungälv PRO-förening
Ronita Larsson (SD)	Beredningen för Trygghet och stöd
Lisbeth Samuelsson	Kungälv PRO-förening
Ruth Andersson	Kungälv PRO-förening
Ulla Sara Andersson	Kärna Pensionärsförening SPF
Gudrun Larsson Frilund	Riksförbundet pensionärsgemenskap RPG
Anita Gillberg	Hermansby/Ytterby PRO
Lars-Åke Hansson	SPF Solberga-Håla
Inga-Lill Färnström	Kareby SPF
Gunnel Bengtsson	SPF Romelanda

### Övriga närvarande:

Lena Arnfelt	Sektorchef Trygghet och stöd
Lotta Björkqvist	Enhetschef Rehabiliteringen Hälsosfrämjande
Anna Mårtén	Verksamhetschef Hälsa- sjukvård och Hälsosfrämjande
Amanda Stenbom	Handläggare trafik, gata och parkenheten



## Sammanträdesprotokoll Kommunens pensionärsråd

Sekreterare: *Jennie Råå*

Jennie Råå

Ordförande: *Emelie Gillberg*  
Emelie Gillberg (21 dec. 2023 13:03 GMT+1)

Emelie Gillberg

Justerare: *Björn Thorén*  
Björn Thorén (21 dec. 2023 14:50 GMT+1)

Björn Thorén, SPF Romelanda

## Sammanträdesprotokoll Kommunens pensionärsråd

### Innehåll

1. Upprop.....	4
2. Val av justerare.....	5
3. Godkännande av dagordning.....	6
4. Föregående mötesprotokoll.....	7
5. Mobila team och koppling till hemsjukvården – Anna Mårtén.....	8
6. IVO-kritik fortsatt uppföljning – Anna Mårtén.....	9
7. Hjärtstartare på vård- och omsorgsboende – Anna Mårtén.....	10
8. Uppföljning av besök Ranrikegården och Ekhaga – Lena Arnfelt.....	11
9. Uppföljning anhörigstöd – Lotta Björkqvist och Lena Arnfelt.....	12
10. Statistik köplats vård- och omsorgsboende samt planering för framtida boende– Lena Arnfelt.....	13
11. Uppdatering GPS-klocka – Dana Alamine.....	14
12. Bussturer och kommunens beställningstrafik – Amanda Stenbom.....	15
13. Information till äldre när digitala kanaler inte nyttjas – politiker.....	16
14. Mötestider för 2024 – Emelie Gillberg.....	17
15. Uppföljning och utvärdering av rådet 2023 – Emelie Gillberg.....	18
16. Övriga frågor.....	19
17. Mötets avslutande.....	20
18. Bilagor.....	21

## Sammanträdesprotokoll Kommunens pensionärsråd

### 1. Upprop

Upprop genomförs.

### **Beslut**

Närvarolistan godkänns och noteras i protokollet.

## Sammanträdesprotokoll Kommunens pensionärsråd

### 2. Val av justerare

Till justerare av dagens protokoll föreslås Björn Thorén, SPF Romelanda.

#### **Beslut**

Björn Thorén, SPF Romelanda, utses till att justera protokollet.

## Sammanträdesprotokoll Kommunens pensionärsråd

### 3. Godkännande av dagordning

Punkten *Uppdatering GPS-klocka* bordläggs på grund av sjukdom.  
Dagordningen godkänns.

#### **Beslut**

Dagordningen fastställs.

## Sammanträdesprotokoll Kommunens pensionärsråd

### 4. Föregående mötesprotokoll

Föregående mötesprotokoll från 2023-09-21 godkännes och läggs till handlingarna.

#### **Beslut**

Föregående protokoll godkänns.

## Sammanträdesprotokoll Kommunens pensionärsråd

### 5. Mobila team och koppling till hemsjukvården – Anna Mårtén

Anna Mårtén verksamhetschef för hälso- sjukvård och hälsofrämjande presenterar *mobila team från slutenvården*. Se bilaga KPR 7 december.

Anna ger en beskrivning av de olika rollerna mellan primärvården och specialistvården och samarbetet som sker i gränslandet via de mobila teamen. Det finns i dagsläget inga samverkansavtal men processen fortsätter framåt. Samverkan idag sker där man ser att det finns kompetens. För kommunens del handlar det om vanligt förekommande vårdinsatser. Kommunen behöver alltid säkerställa att det finns läkarkompetens som stöd till undersköterskor och sjuksköterskor.

Vidare informerar Anna att Sahlgrenska beslutat att mobila team även ska finnas på jourtid och därmed finns alltid en läkare att tillgå för deras del. Beslutet väntas bidra positivt till att andra sjukhus i regionen tar efter.

En ledamot från SPF seniorerna Kongahälla flikar in att det borde vara i läkarens intresse att samarbetet fungerar eftersom de mobila teamen avlastar akutvården.

Tillsammans med Lena Arnfelt, sektorchef trygghet och stöd, sker dialog kring SIMBA-kommuner och delegering över vårdgränser och vikten av att patienten inte hamnar i kläm mellan huvudmän.

Vidare informerar Lena att Kungälv sjukhus uppger att det är smidigt att samarbeta med Kungälv kommun. Men man ser att det är processer att fortsätta att arbeta med där man behöver ge och ta. Det är inte friktionsfritt. Det blir tydligt när alla tre parter är med sjukhuset, regional primärvård och kommunal primärvård.

En ledamot från SPF Solberga-Hålda vill att Kungälv sjukhus kommer och besöker rådet nästa tillfälle.

Britta Malmberg Ohlsson (M) ställer frågan om hon ska lyfta upp de mobila teamen och samarbetet mellan parterna i delregionalnämnden. Rådet ser positivt på förslaget.

En ledamot från SPF seniorerna Kongahälla säger att frågan kom upp för att ledamoten fick informationen till sig att om man har hemsjukvård så har man inte möjlighet till att nyttja de mobila teamen. Anna svarar att de mobila teamen måste det. De mobila teamen har sagt nej men sen fått till sig att de inte kan det. De mobila teamen har trott att de inte får besöka om det finns hemsjukvård men det ska inte utgöra någon skillnad.

### **Beslut**

Informationen antecknas till protokollet. Inbjudan skickas till Kungälv sjukhus för medverkan till nästa pensionärsråd 4 april 2024.



## Sammanträdesprotokoll Kommunens pensionärsråd

### 6. IVO-kritik fortsatt uppföljning – Anna Mårtén

Anna Mårtén verksamhetschef för hälso- sjukvård och hälsofrämjande presenterar *IVO-granskning och uppföljning*. Se bilaga KPR 7 december.

Anna ger en genomgång av de punkter som fick anmärkningar, kompetens, medicinsk bedömning och journalföring.

Det pågår ett arbete med att öka kompetensen via Karriärvägsmodellen med differentierade arbetsuppgifter. Det finns också ett behov av delegeringsutbildning som ses över och tas fram.

Gällande den medicinska bedömningen finns nu ett sätt för undersköterskan att via videolänk kontakta sjuksköterska vid besök hos patient. Då kan en första bedömning göras genom videosamtal och beslut om nästa steg.

Det var inget samlat grepp kring journalföringen och det har lett till att starta processen med att upphandla ett nytt journalföringssystem.

En ledamot från Riksförbundet pensionärsgemenskap RPG ställer frågan om det ska vara en slutredovisning till IVO och i så fall när den sker.

Anna informerar att IVO har en plan på att följa upp arbetet och att Kungälv kommun fortsätter att förbättra och utveckla men att det inte sker någon slutredovisning.

### **Beslut**

Informationen antecknas till protokollet.

## Sammanträdesprotokoll Kommunens pensionärsråd

### 7. Hjärtstartare på vård- och omsorgsboende – Anna Mårtén

Anna Mårtén verksamhetschef för hälso- sjukvård och hälsofrämjande ger information om hjärtstartare. Se bilaga KPR 7 december.

Anna lämnar bakgrundsfakta gällande hjärtstartare och HLR rådets rekommendationer.

Anna visar även upp en kartbild över kommunen där alla registrerade hjärtstartare finns. Kartvyn finns via webbadressen [Hjärtstartarregistret \(hjärtstartarregistret.se\)](https://www.kungalv.se/hjartstartarregistret)

Hjärtstartaren ska finnas där det finns ökad risk för hjärtstopp. De flesta hjärtstopp sker i hemmet. Det är viktigt att förstå att en hjärtstartare är ett hjälpmedel och inte utesluter fysisk hjärt-lungräddning. Viktigt blir att säkerställa att all omsorgspersonal kan hjärtlungräddning. Vid larm om hjärtstopp kan en drönare flyga med ut en hjärtstartare.

På frågan om hjärtstartare ska finnas på vård- och omsorgsboenden så finns det inget medicinskt krav på det.

### Beslut

Informationen antecknas till protokollet.

Aktuella webbadresser:

HLR rådet [www.hlr.nu](http://www.hlr.nu)

Hjärtstartarregistret [www.hjartstartarregister.se](https://www.hjartstartarregister.se)

## Sammanträdesprotokoll Kommunens pensionärsråd

### 8. Uppföljning av besök Ranrikegården och Ekhaga – Lena Arnfelt

Lena Arnfelt, sektorchef för trygghet och stöd, lämnar svar från verksamheten gällande Ranrikegården och Ekhaga. Se bilaga *allmänna utrymmen*.

När man har sitt boende på ett vård- och omsorgsboende så hyr man sin lägenhet och har då ingår även de allmänna utrymmena som till exempel dagrum. Boendet har inte rätt att neka anhörig att vara i de allmänna utrymmena. Men då dessa boenden är för personer med demenssjukdom uppstår ibland situationer som kan bli känsliga. På boendena försöks det hitta alternativa lokaler till exempel träffpunkten om det känns för trångt i den egna lägenheten.

Ledamöter från Riksförbundet pensionärsgemenskap RPG och Hermansby/Ytterby PRO påpekar att problemet kvarstår att anhöriga känner sig bortkörda och att det görs olika på olika boenden. Att synpunkter som lämnas in inte besvaras.

Lena svarar att anhöriga kan kontakta henne och att hon tar med sig att man behöver arbeta på samma sätt i frågan med att det behöver vara lika på boendena. Tillsammans hittas lösningar i vardagen.

#### **Beslut**

Informationen antecknas till protokollet.

## Sammanträdesprotokoll Kommunens pensionärsråd

### 9. Uppföljning anhörigstöd – Lotta Björkqvist och Lena Arnfelt

Lotta Björkqvist, enhetschef för rehab- och hälsofrämjandeenheten ger en uppdatering kring anhörigstödet.

Anhörigstödet har haltat på vård- och omsorgsboendena. Så länge den närstående bor kvar hemma finns anhörigstödjarna från hälsofrämjandeenheten till för de anhöriga. När den närstående flyttar till boende går anhörigstödet över till boendet. Det är många nya enhetschefer på boendena och de är inte uppdaterade på vad som gäller för anhörigstödet. Ett möte är inbokat i januari för att se över hur anhörigstödet på boendena ska se ut.

En ledamot från Riksförbundet pensionärsgemenskap RPG säger att det är viktigt att som anhörig få ett samtal och också veta vem som är chef. Det är något som varit otydligt och som anhörig svårt att veta till vem man ska vända sig till. Lotta tar med sig informationen till mötet och arbetar vidare med frågan.

Dialog förs om Träffpunkten och den tidigare möjligheten att ta med sin närstående. Den möjligheten finns inte längre utan man hänvisas till att nyttja de kostnadsfria timmarna som finns att tillgå via hemtjänsten.

Lena informerar att kommunen har en skyldighet att arbeta med anhörigstödet och ett kunskapsstöd kommer att tas fram. Se bilaga *Aktuellt inom socialtjänsten november, bild 15*.

#### **Beslut**

Informationen antecknas till protokollet.

## Sammanträdesprotokoll Kommunens pensionärsråd

### 10. Statistik köplats vård- och omsorgsboende samt planering för framtida boende– Lena Arnfelt

Lena Arnfelt, sektorchef för trygghet och stöd, visar statistik över väntelistan till vård- och omsorgsboenden, Se bilaga *Statistik*.

Under 2023 har 27 personer erbjudits plats och 21 av dem har tackat nej.

På frågan varför man tackar nej till erbjudande om plats svarar Lena att det många gånger beror på att personen inte är redo att flytta. Kommunen är skyldig att erbjuda plats inom tre månader och då kan känslan vara att flytten går för fort. Andra faktorer som gör att personen kan tacka nej placeringen av boendet och hyran. Det kan ses som rimligt att om man tackar nej tre gånger får ansökan göras om.

Lena informerar vidare att det pågår inflyttning i de nya lägenheterna på Solhaga. Inflyttningen har varit försenad på grund av att byggnationen drog ut på tiden och utmaning att rekrytera personal.

Byggnationen av Änggårde är påbörjat och med planerad inflyttning 2025. Det finns planer för ytterligare ett boende med tänkt öppnande 2031–2032.

Jonas Andersson (S) nämner planerna om byggnationen Bovieran, Ytterby. Boendet är ett 55+ boende och väntas stå klart vintern 2025 – 2026.

Dialog förs om olika boendetyper för olika målgrupper, om kö till hyresbostäder och boenden hos privata aktörer som exempelvis Attendo och även om samarbete mellan kommun och pensionärsföreningarna.

Då punkterna *statistik köplats vård- och omsorgsboende och planering framtida boenden* gått under samma dialog sammanfattar Lena punkterna och tar med sig tankarna som delats på sammanträdet.

### Beslut

Informationen antecknas till protokollet.

## Sammanträdesprotokoll Kommunens pensionärsråd

### 11. Uppdatering GPS-klocka – Dana Alamine

På grund av sjukdom bordlades frågan och lyfts på kommande sammanträde.

#### **Beslut**

Informationen antecknas till protokollet.

## Sammanträdesprotokoll Kommunens pensionärsråd

### 12. Bussturer och kommunens beställningstrafik – Amanda Stenbom

Amanda Stenbom kollektivtrafiksamordnare ger en bakgrund och bild av styrningen, hur processerna ser ut, vad förändringar beror på och hur kollektivtrafiken kan påverkas se bilaga *kollektivtrafik*.

Tack vare Västtrafiks nya riktlinjer så inväntas nya beslut gällande linje 3.

Det förs dialog om sträckor och vikten av att lämna synpunkter, både till kommunen och till Västtrafik. Alla synpunkter registreras.

Det förs även dialog om att personal har svårt att ta sig kollektivt till sitt arbete på vård- och omsorgsboende, omlott-zoner, skolskjuts och anropstrafik.

Ett medskick från en av ledamöterna är att alla, oavsett biljettyp, stämplar sitt kort för att få en korrekt resestatistik.

#### **Beslut**

Informationen antecknas till protokollet.

## Sammanträdesprotokoll Kommunens pensionärsråd

### 13. Information till äldre när digitala kanaler inte nyttjas – politiker

Öppen dialog mellan ledamöter och politiker.

Frågeställningen uppkom då flera dagstidningar avvecklar tidningen i pappersform och hur kommunen gör för att nå ut till de äldre som inte har digitala verktyg.

Politiken och kommunen kan påverka den kommunikation som rör kommunen men inte från andra aktörer.

Det förs en dialog kring att det är svårt att nå de som inte är aktiva. Kommunen har aktiviteter på exempelvis biblioteket för att motverka digitalt utanförskap.

Dialogen fortsätter om papperspost, att samhället står inför en stor samhällsförändring gällande digitaliseringen och att utmaningen är att nå både yngre och äldre samt att de digitala verktygen kommer att bli bättre och enklare. Vikten av föreningarnas möjlighet till att hjälpa till att sprida kommunens aktiviteter till sina medlemmar.

#### **Beslut**

Informationen antecknas till protokollet.



## Sammanträdesprotokoll Kommunens pensionärsråd

### 14. Mötestider för 2024 – Emelie Gillberg

Mötestiderna för 2024 är följande:

<b>Förmöte</b>	<b>Beredning</b>	<b>Sammanträde</b>
Mimers hus, hörsal 1 10.00-12.00	Stadshuset plan 2 10.00-11.00	Inlandsrummet 09.00-12.00
		<b>Förmöte</b> Matsalen 08.30-09.00
Torsdag 6 mars	Torsdag 14 mars	Torsdag 4 april
Torsdag 2 maj	Onsdag 8 maj	Torsdag 30 maj
Onsdag 21 augusti	Onsdag 28 augusti	Torsdag 19 september
Onsdag 30 oktober	Torsdag 7 november	Torsdag 28 november

### Beslut

Informationen antecknas till protokollet.

## Sammanträdesprotokoll Kommunens pensionärsråd

### 15. Uppföljning och utvärdering av rådet 2023 – Emelie Gillberg

Det görs en utvärdering av rådet 2023 efter frågorna vad har varit bra, mindre bra och vad kan utvecklas.

**Bra:**

God dialog och att det avsätts tid för frågeställningar. Värdefullt med informationen från kommunen till rådet. Kunniga och trygga tjänstepersoner som kommer och informerar till föredragspunkterna.

**Mindre bra:**

Att punkter stryks med kort varsel, önskvärt att det finns någon annan att kalla in.

**Utvecklas:**

Lena Arnfelt skickar med att hon vill veta när beredningarna är för att kunna skicka med punkter.

Det förs även en dialog kring reglementet som ska revideras, utkast är utskickat till alla ledamöter. Det önskas att sektorchef för trygghet och stöd ska sitta med i beredningen.

Pia Gillerstedt (S) skickar med att möjligheten finns att vänta med beslut om reglementets revidering tills efter nästa råd.

Rådet beslutar att godkänna revideringen av reglementet med tillägget att sektorchef för trygghet och stöd ska ingå i beredningen på sittande sammanträde.

**Beslut**

Utvärderingen antecknas till protokollet och reglementet revideras efter rådets önskemål gällande sektorchef till beredningsmöte.

## Sammanträdesprotokoll Kommunens pensionärsråd

### 16. Övriga frågor

Inga övriga frågor fanns att behandla.

## Sammanträdesprotokoll Kommunens pensionärsråd

### 17. Mötets avslutande

Ordföranden Emelie Gillberg tackar för visat intresse och avslutar mötet.

Nästa råd är den 4 april klockan 9.00 – 12.00, Inlandsrummet plan 2, Stadshuset.

## Sammanträdesprotokoll Kommunens pensionärsråd

### 18. Bilagor

- KPR 7 december
- Allmänna utrymmen
- Aktuellt inom socialtjänsten november
- Statistik
- Kollektivtrafik



**KUNGÄLVS  
KOMMUN**

Mobila team från slutenvården

SPECIALIST NIVÅ	Gränsland	PRIMÄRVÅRDSNIVÅ
Läkare på sjukhuset eller specialistmottagning		Läkare på vårdcentral
Sjuksköterska i specialiserat team		Sjuksköterska på vårdcentral eller i kommun








**KUNGÄLVS  
KOMMUN**

# IVO granskning-Uppföljning





# Riskbedömning för Kungälv

Tillsynsområde	Sammanvägning
Individuell bedömning och kompetens	
Kontinuitet och dokumentation	
Läkemedel	
Vård i livets slutskede	
<b>Sammanvägd bedömning</b>	



Varje tillsynsområde har riskbedömts och resultatet illustreras med ljus till mörk färgnyans. Stark färg indikerar hög risk i förhållande till andra kommuner. På efterkommande sidor ser du de nyckeltal som ligger till grund för den sammanvägda bedömningen.

# Kompetens

Karriärvägsmodellen- biträde, vårdbiträde, usk, specialist usk

Differentierade arbetsuppgifter

Utveckling av delegeringsutbildning

# Medicinska bedömningar

Videosamtal och kontakt ssk/usk

# Journalföring

Nytt journalsystem



**KUNGÄLVS  
KOMMUN**

# Hjärtstartare

# Hjärtstartare på offentlig plats



- Tillstånd och utbildning
- Placering och tillgänglighet
- Underhåll och övervakning
- Lokal lagstiftning

<https://medigo.se/>

## HLR rådets rekommendationer

### **PLACERING AV HJÄRTSTARTARE I SAMHÄLLET**

HLR-rådet uppmanar till spridning av hjärtstartare i samhället och ser positivt på initiativ för att utrusta bostäder, arbetsplatser, föreningar och offentliga lokaler med hjärtstartare. Forskning visar att platser där många vistas, eller som har en stor genomströmning av människor har en ökad förekomst av hjärtstopp.

**Vid placering av hjärtstartare i samhället rekommenderas att:**

- **Hjärtstartare placeras på alla platser med ökad risk för hjärtstopp.**  
Exempel är större arbetsplatser, offentliga förvaltningsbyggnader, buss-, färje- och tågstationer, flygplatser, gym, sim-, och idrottshallar, kongresscentra, hotell, öppenvårdsinrättningar och större affärer/köpcentra.
- **Fler hjärtstartare placeras i tätbefolkade bostadsområden.**  
De flesta hjärtstoppen sker i hemmet (70%).
- **Hjärtstartare finns tillgängliga vid större publika evenemang och folksamlingar.** Exempel är större idrottsevenemang, demonstrationer och konserter.
- **Hjärtstartare är tydligt utmärkta med skylt enligt [nationell standard](#).**
- **Hjärtstartare placeras med största möjliga tillgänglighet och synlighet.**  
Placera hjärtstartaren så att den är åtkomlig dygnet runt, året runt. Placera om möjligt hjärtstartaren i uppvärmt skåp utomhus för att allmänheten ska kunna nå den i händelse av ett hjärtstopp i närheten.

[Hjärtstartarregistret \(hjärtstartarregistret.se\)](http://hjärtstartarregistret.se)

[Hem - HLR-rådet](#)



**KUNGÄLVS  
KOMMUN**

# Allmänna utrymmen äldreboende



# Svar från verksamheten

Det finns risk för att se "fel" händelser och beteenden. Det är inte en allmän plats, även om vi förstår att det kan kännas fel. Vi på Ranrikegården har erbjudit annan lokal, om det upplevs trångt i de små lägenheterna.

En anhörig kommer alltför nära situationer kring andra hyresgäster som kan bli integritetskränkande. Det är tufft nog att se sin anhörige under sjukdomsprocessen





KUNGÄLV  
KOMMUN

På Ekhaga kan det handla om att besöken sker runt måltiderna och då är det redan trångt i den miljö som hyresgästerna sitter och äter. Då får vi hänvisa besöken till den enskilde hyresgästens lägenhet eller så har vi andra gemensamma utrymmen som besöken kan ske, t ex Träffpunkten och under vår/sommar/höst våra två inglasade balkonger.

# Några frågor?



**KUNGÄLVS  
KOMMUN**



# Aktuellt inom socialtjänsten 28 november

Covid-19 – aktuellt från Folkhälsomyndigheten

*Magnus Gisslén, FohM*

Nya kunskapsstöd om anhörigperspektiv i socialtjänsten

*Lisette Wahlroth, Socialstyrelsen*

Enhets- och brukarundersökningen om äldre

*Homan Amani, Socialstyrelsen*

SKRs mötesplats för hälsa, vård och omsorg för äldre

*Ulrika Lifvakt, SKR*

Nationella brukarundersökningar inom socialtjänsten

*Mari Forslund, SKR*

Mötet spelas in. Om ni inte vill synas kan ni stänga av er kamera



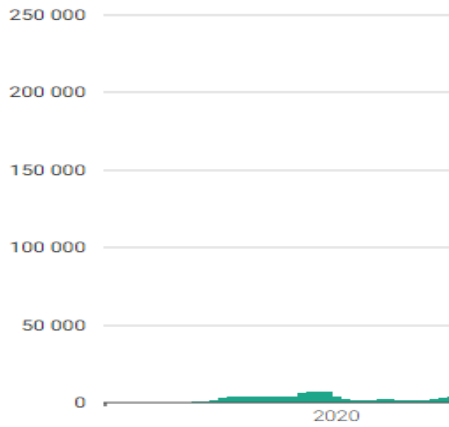
Folkhälsomyndigheten

# Aktuellt läge covid-19

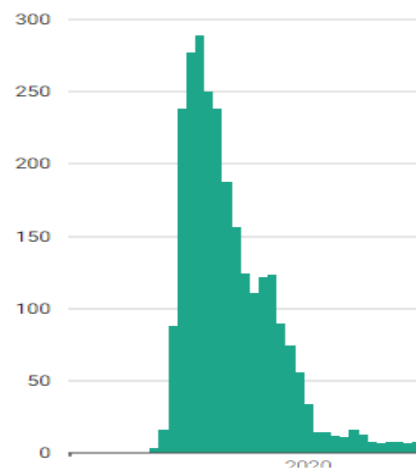
Magnus Gisslén



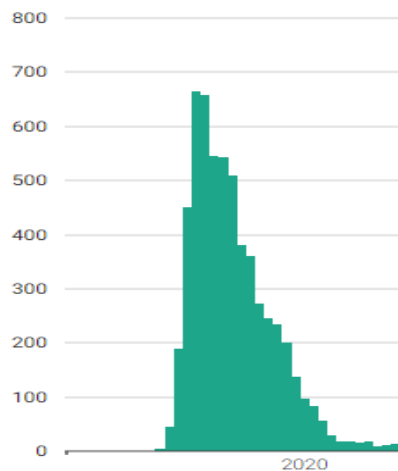
## Bekräftade fall av covid-19



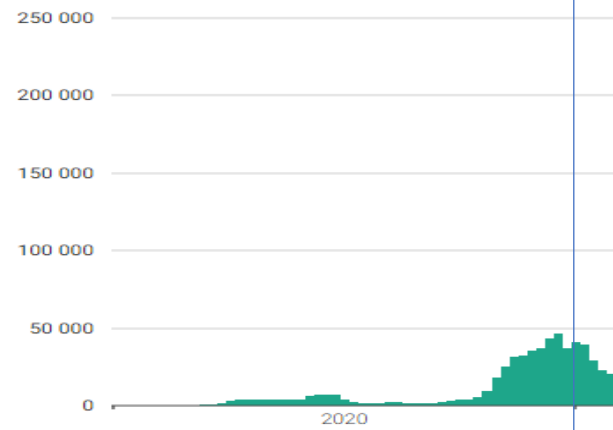
## Intensivvårdade fall med covid-19



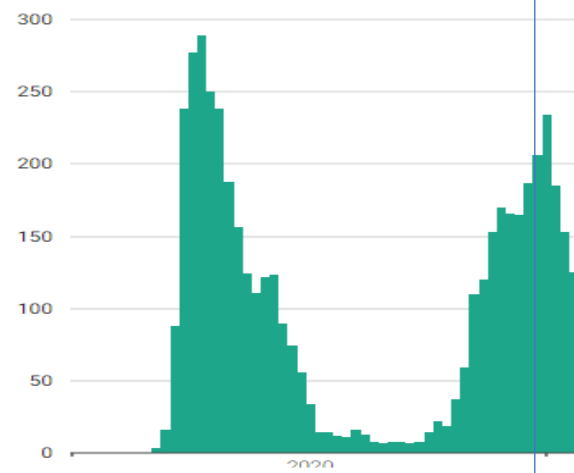
## Avlidna fall med covid-19



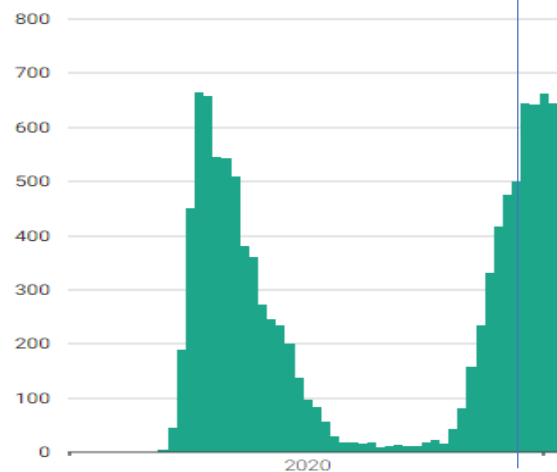
## Bekräftade fall av covid-19



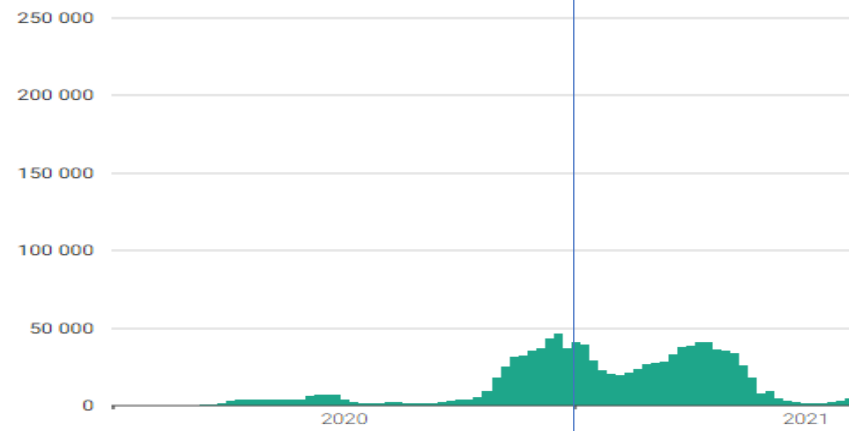
## Intensivvårdade fall med covid-19



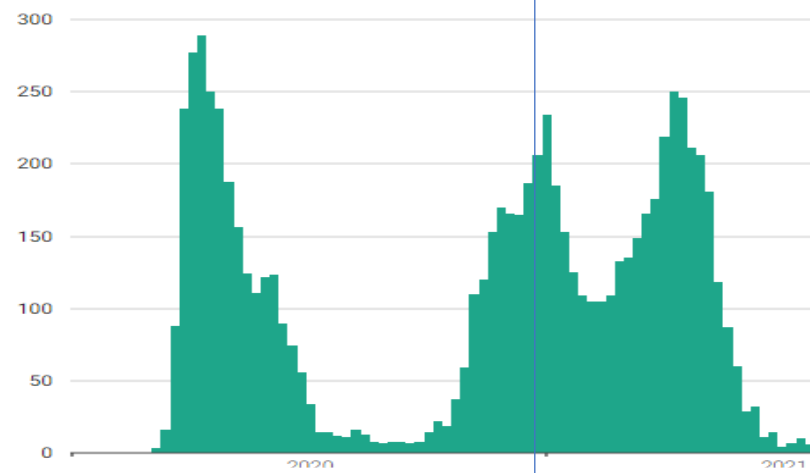
## Avlidna fall med covid-19



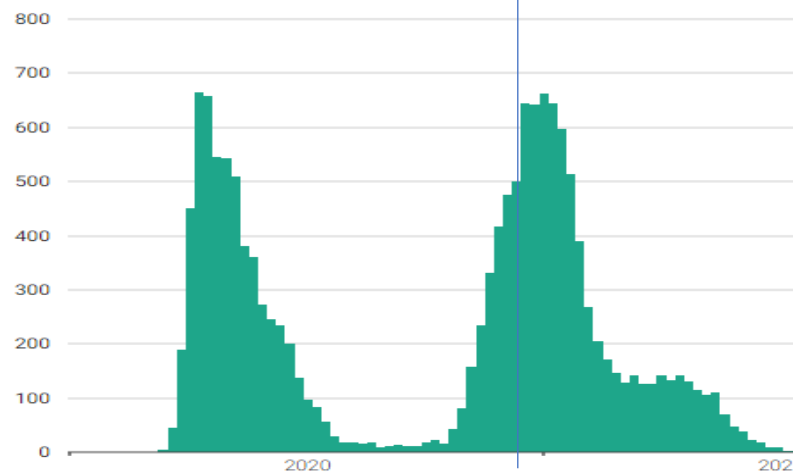
## Bekräftade fall av covid-19

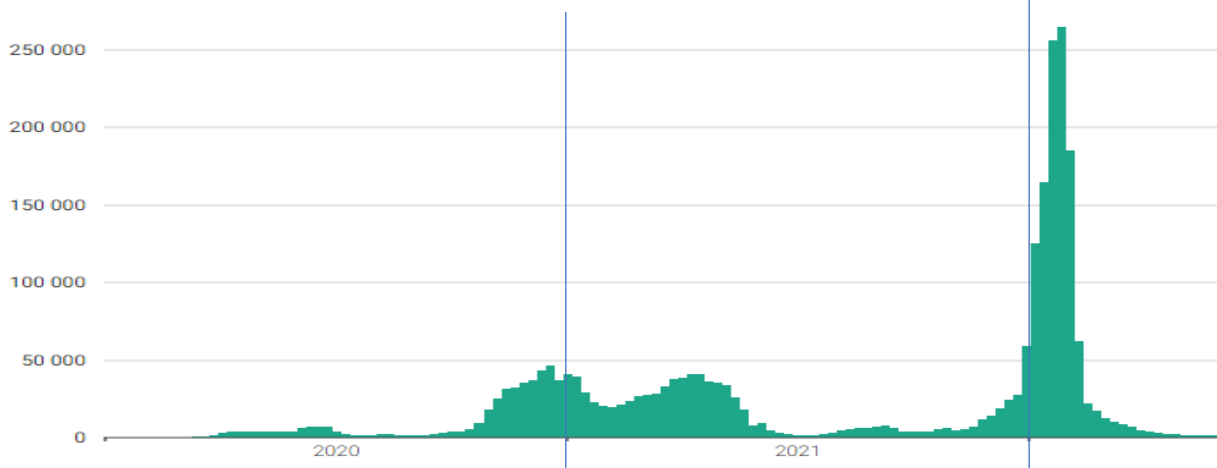


## Intensivvårdade fall med covid-19

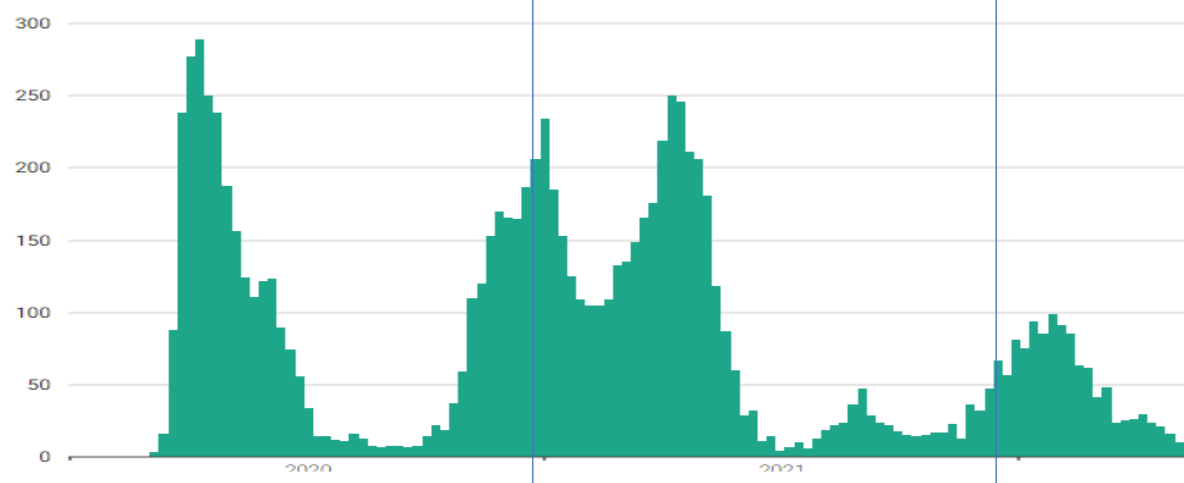


## Avlidna fall med covid-19

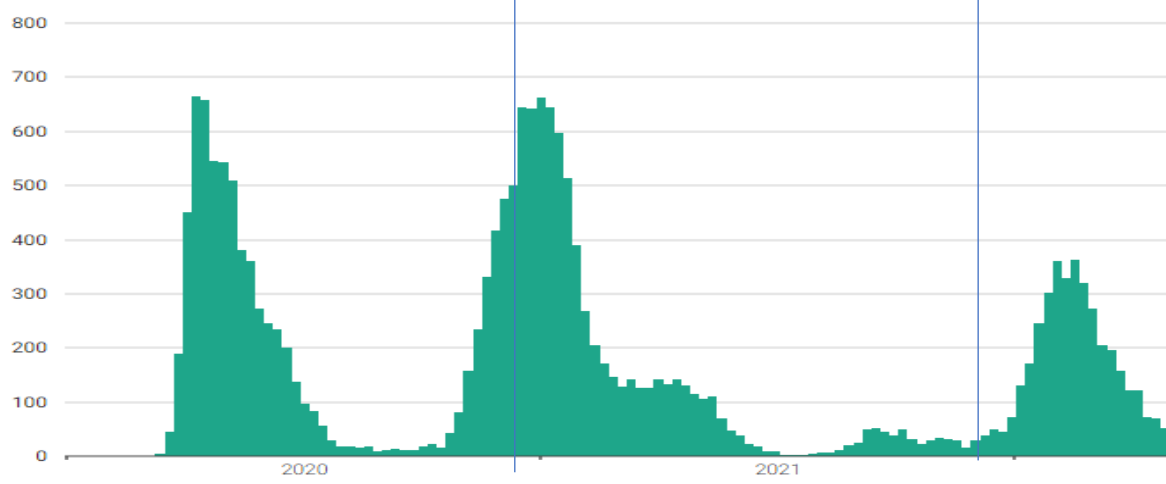




Bekräftade fall av covid-19

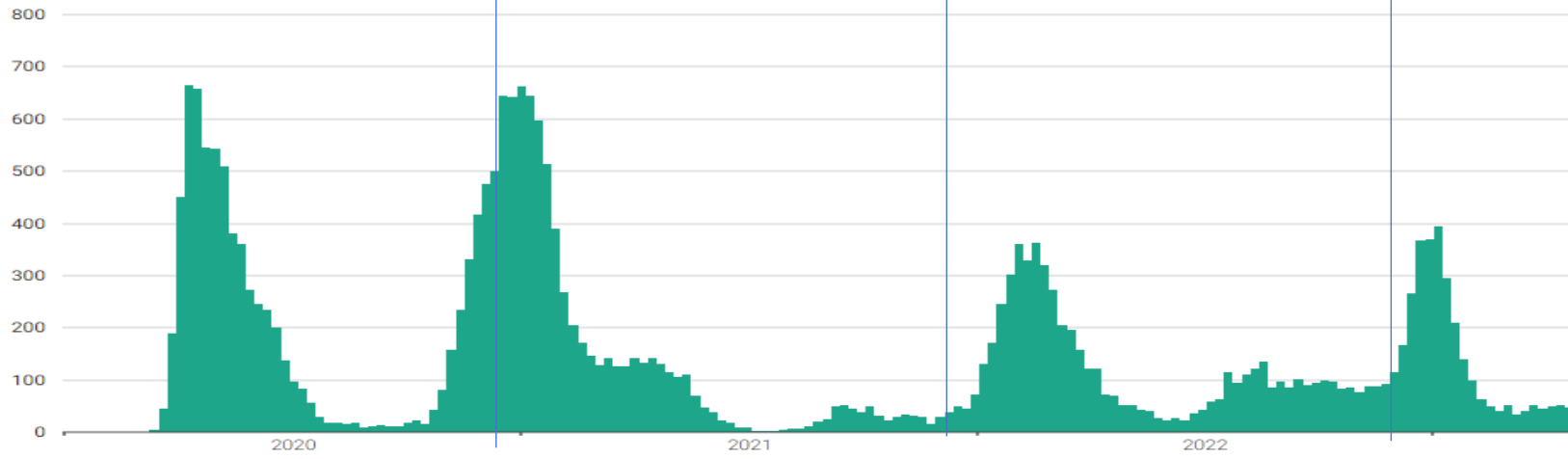
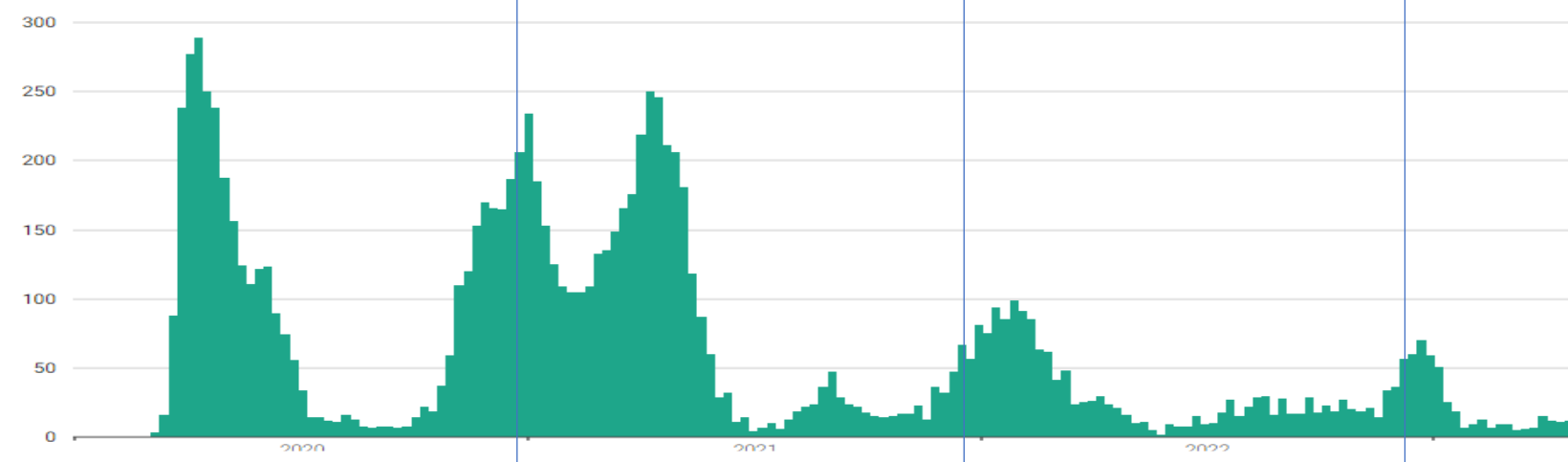
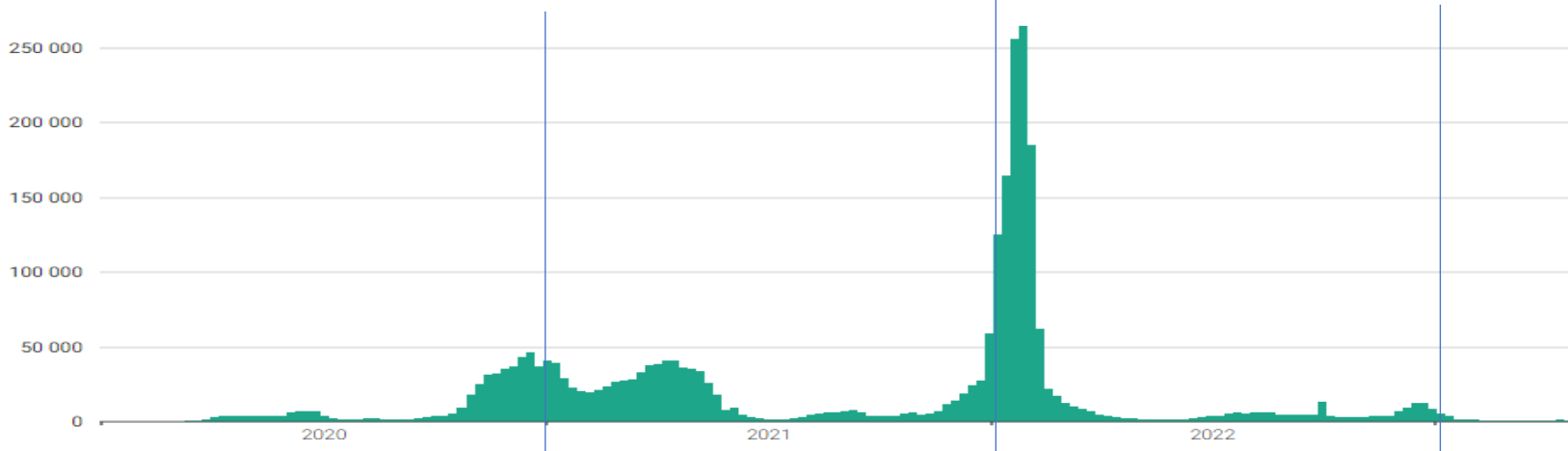


Intensivvårdade fall med covid-19

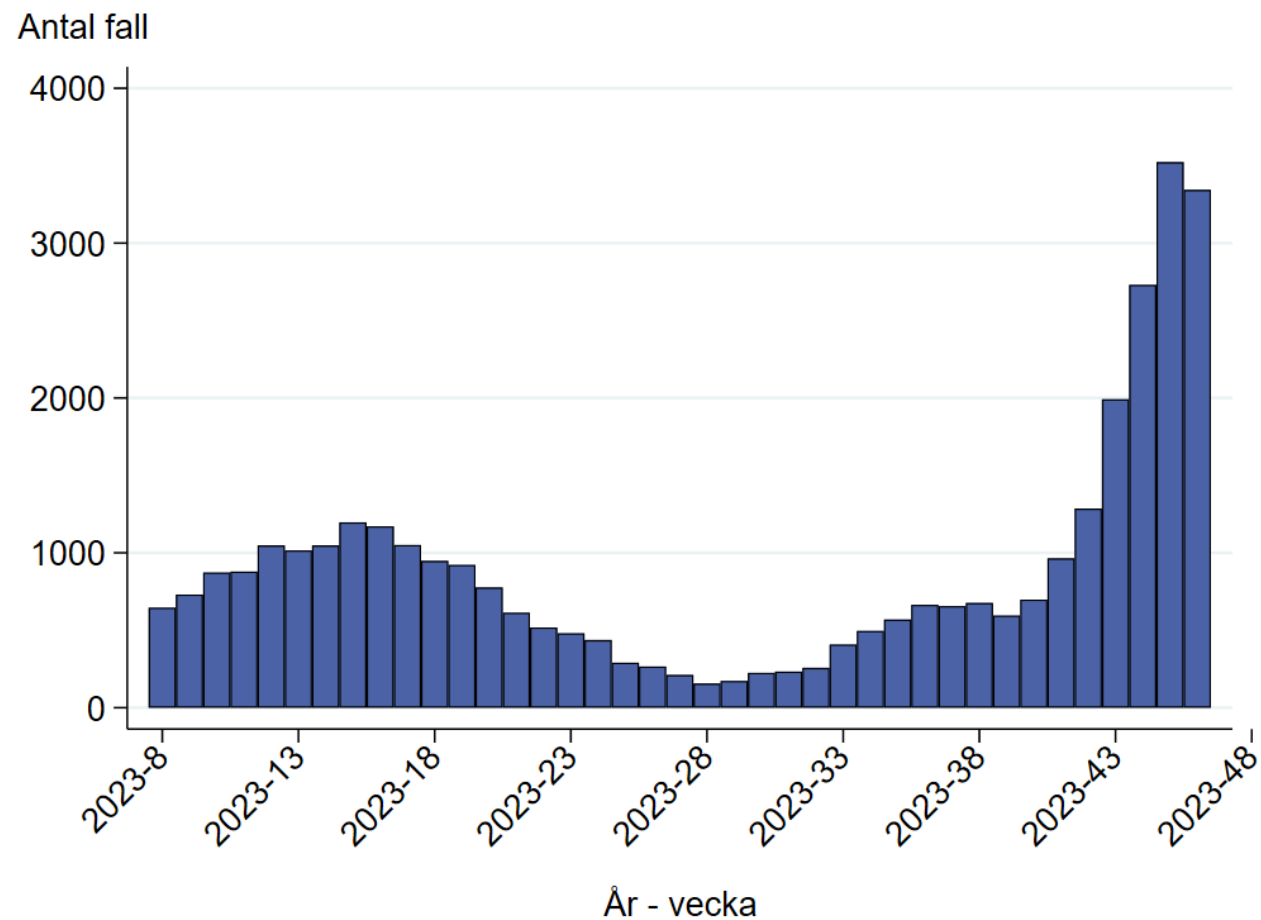


Avlidna fall med covid-19





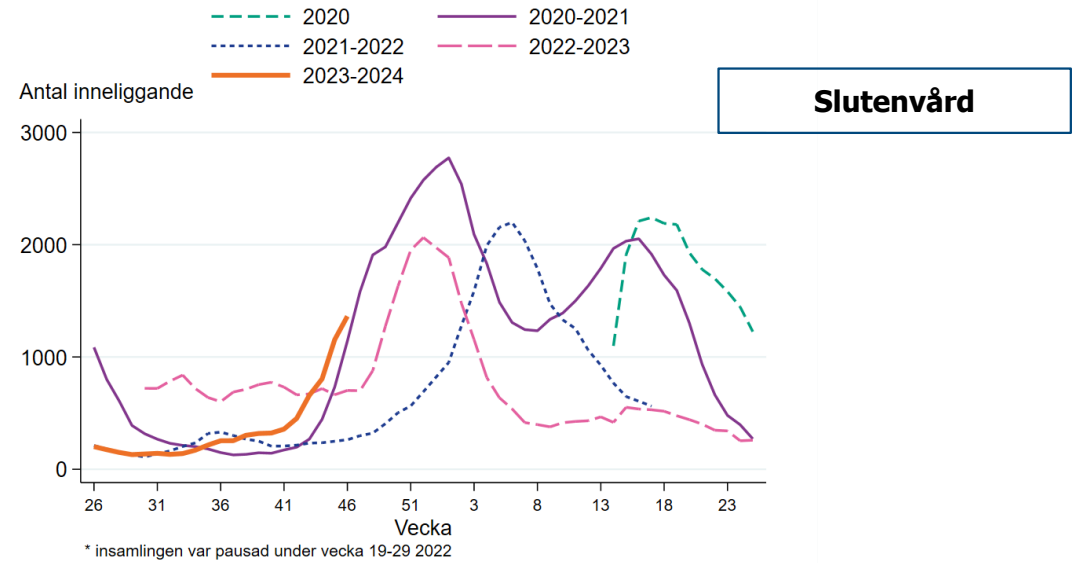
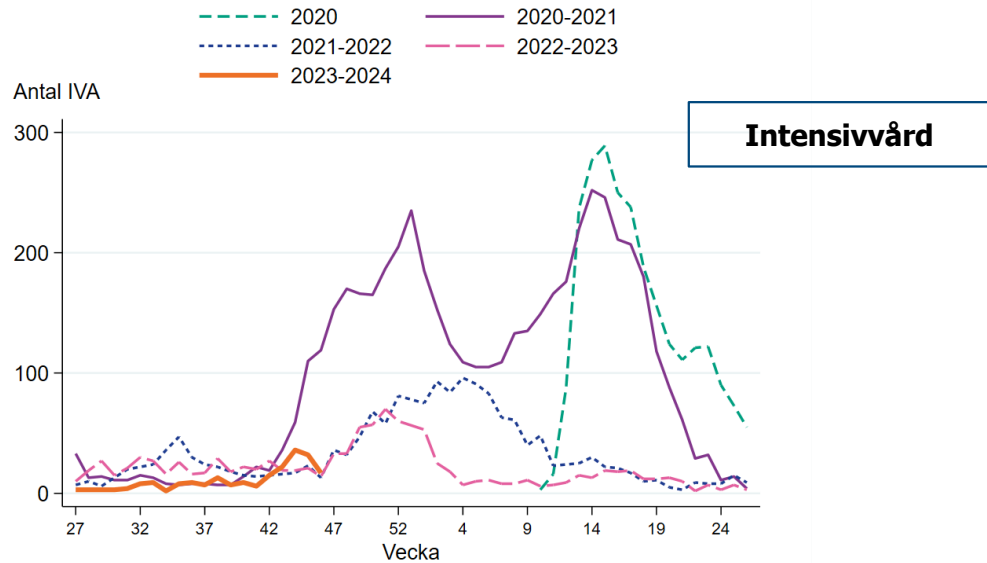
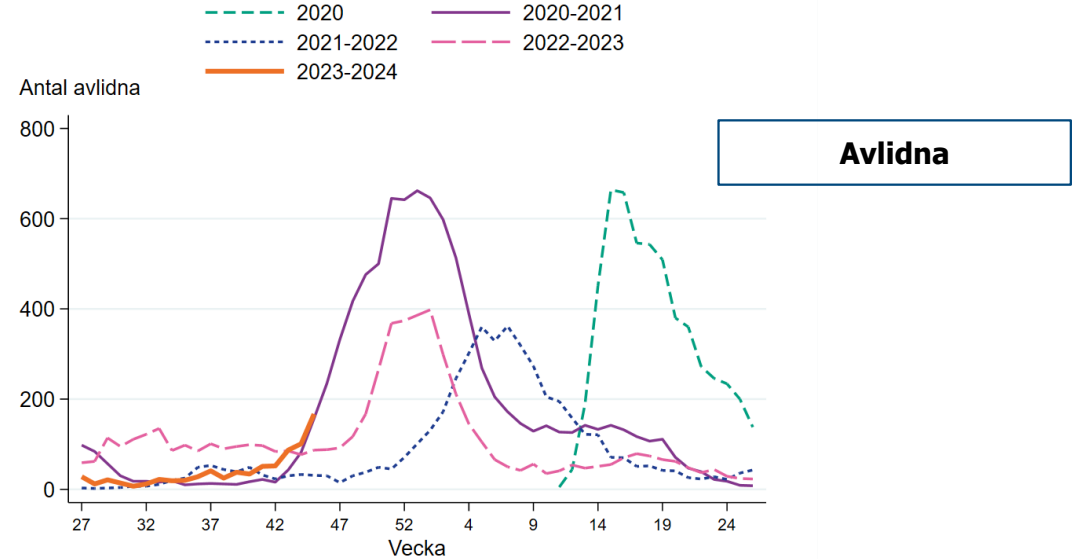
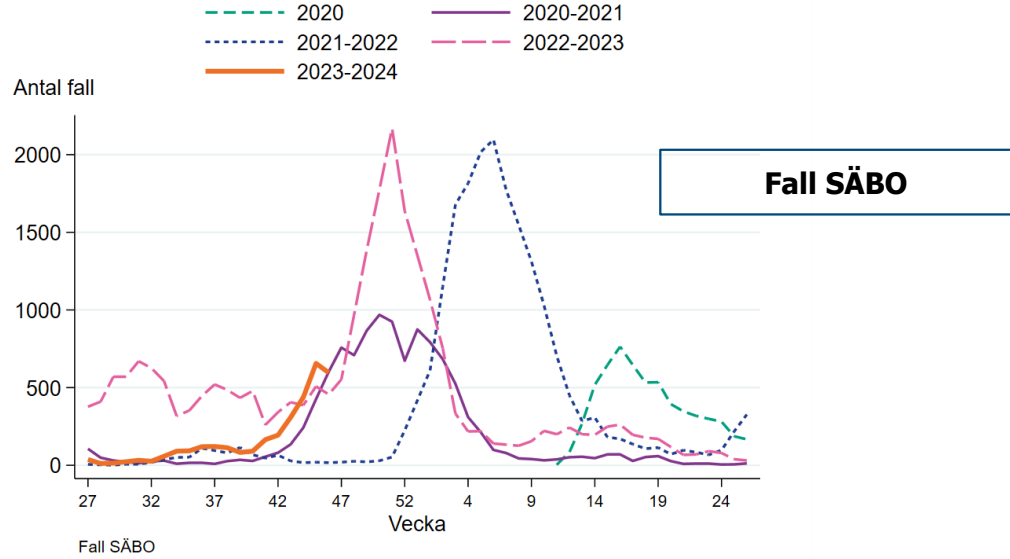
# Bekräftade fall av covid-19 i Sverige



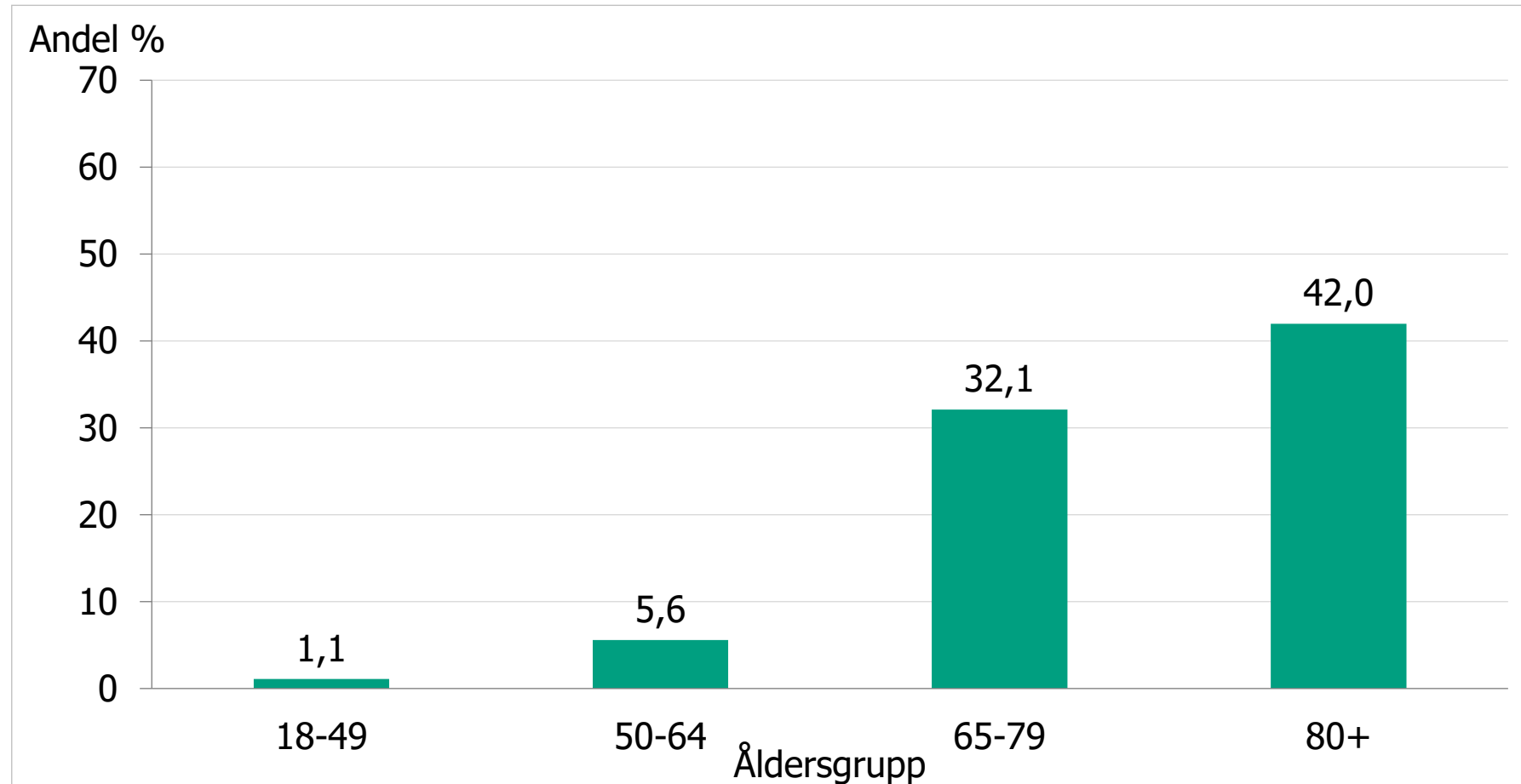
## Bekräftade fall vecka 46

- 3 344 fall (-5 %)

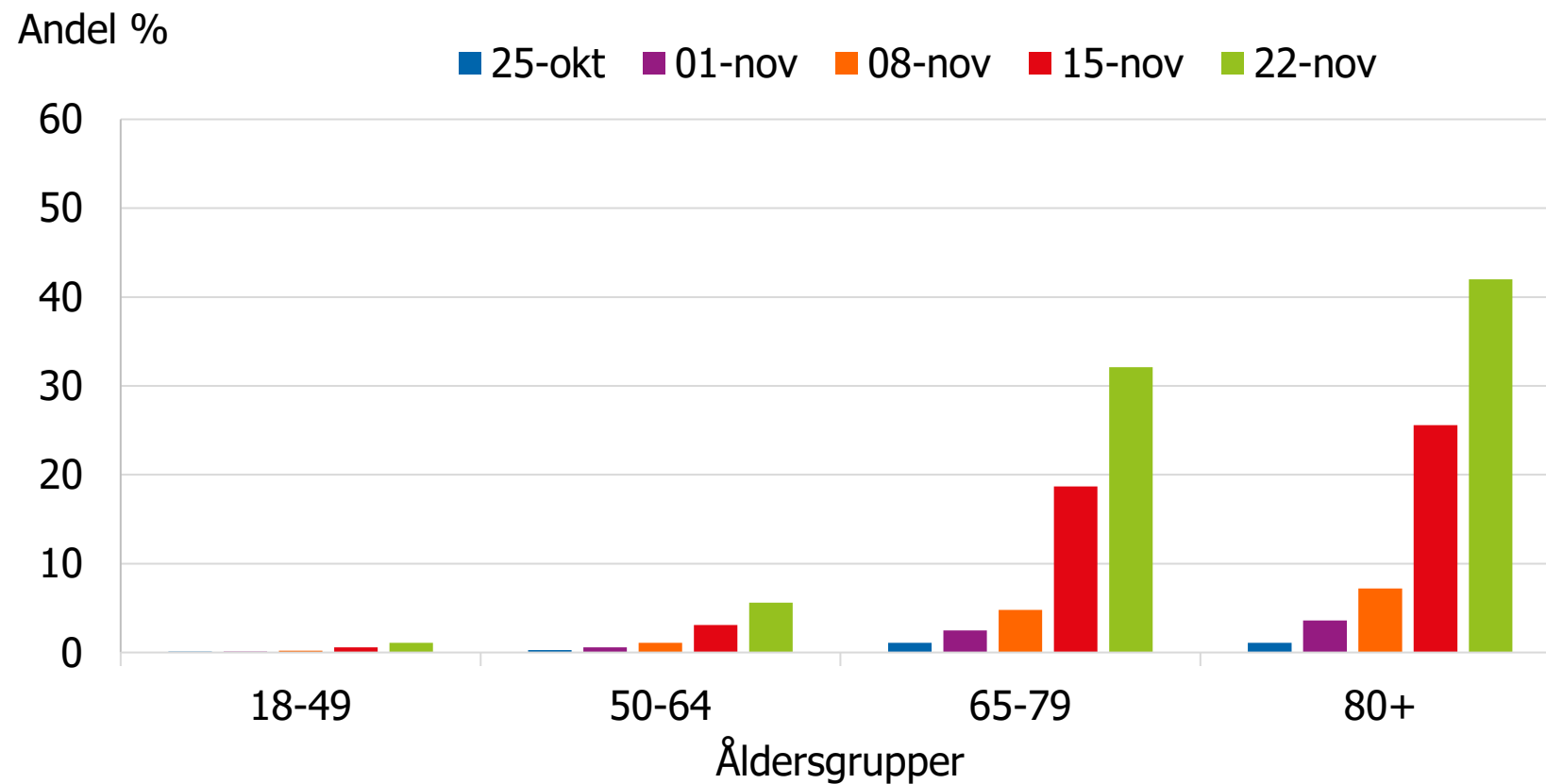
# Covid-19 i Sverige över tid



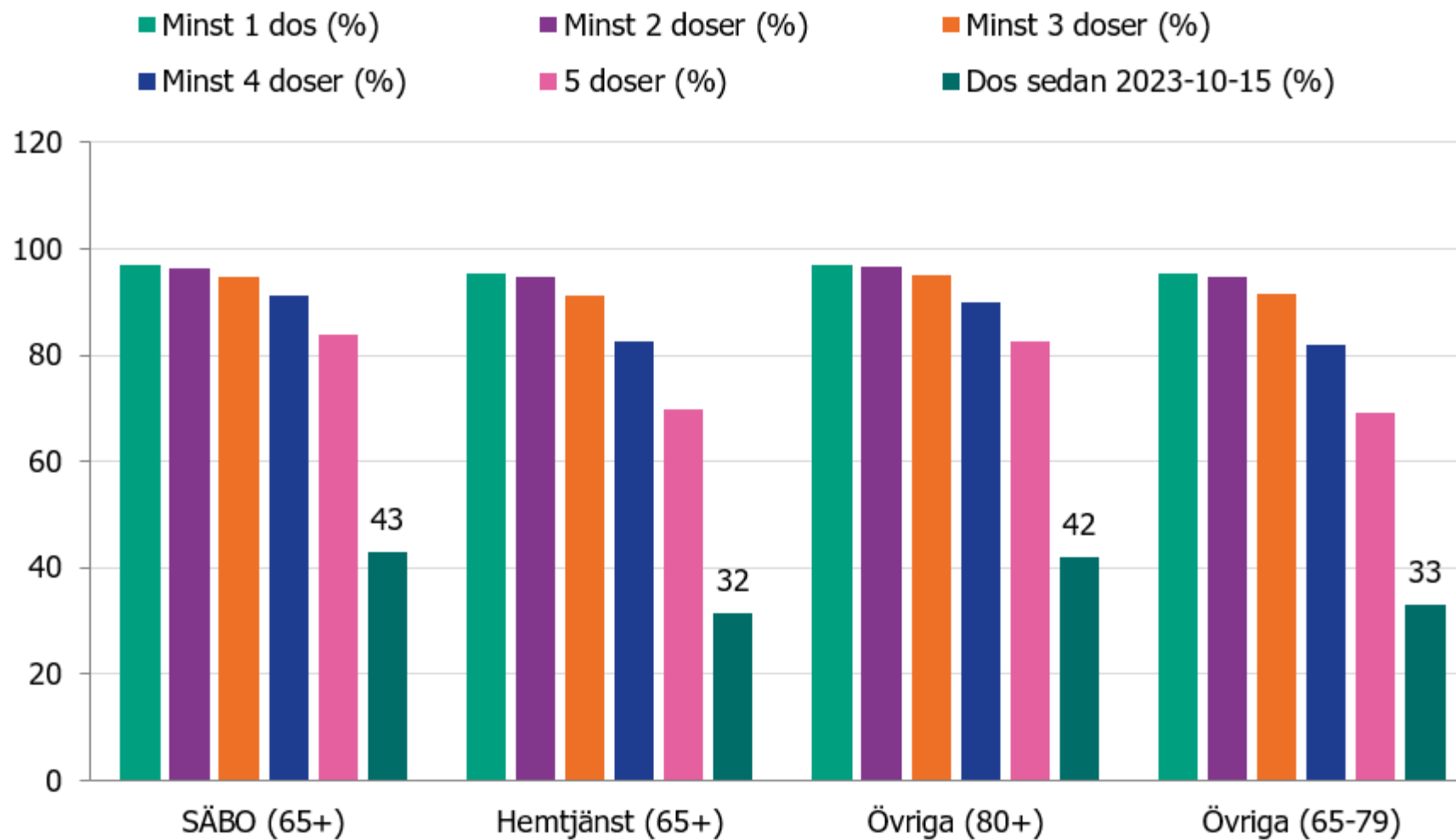
# Andel vaccinerade mot covid-19 sedan 2023-10-01



# Andel vaccinerade mot covid-19 sedan 2023-10-01, utveckling

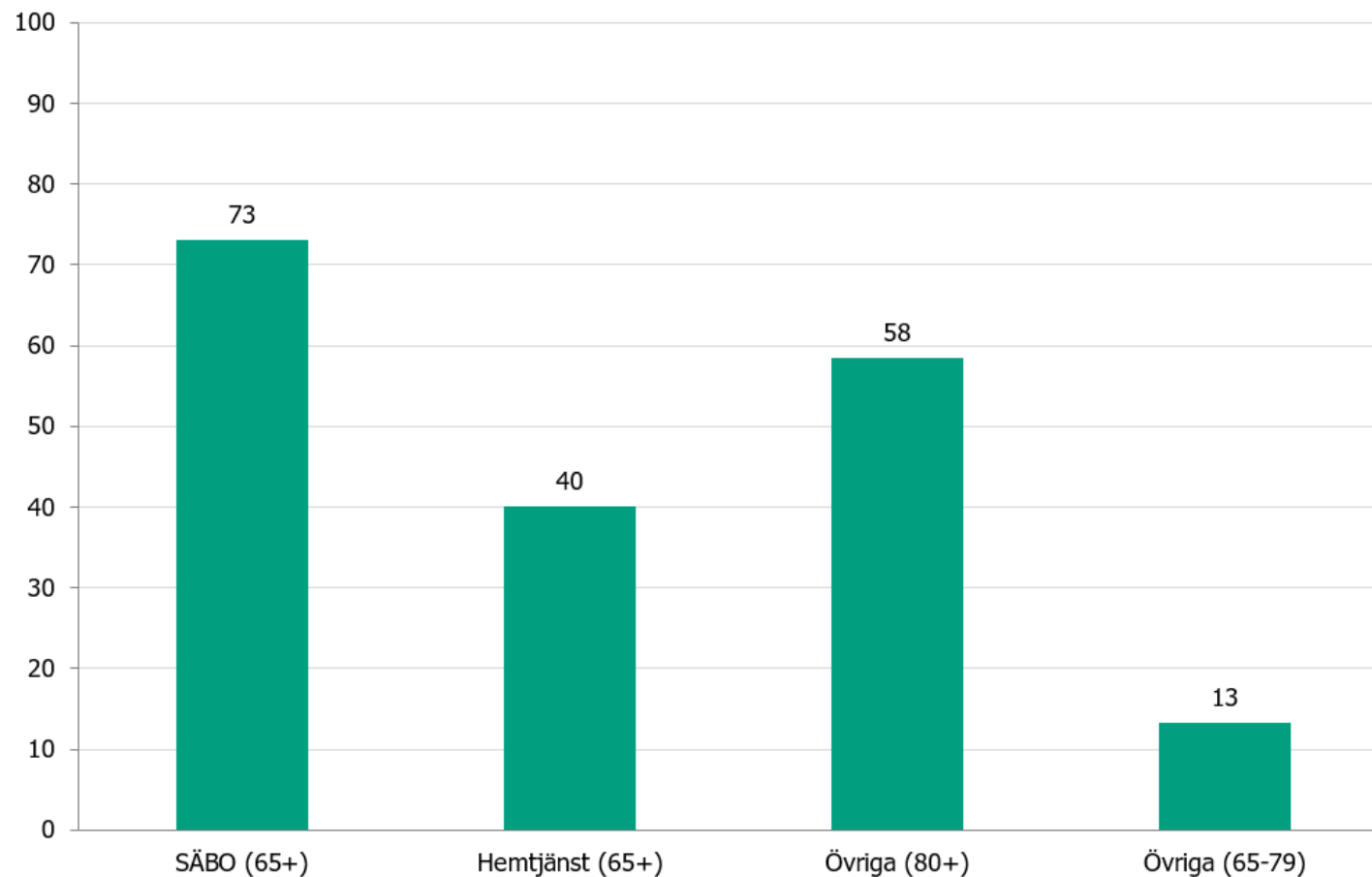


# Andel vaccinerade SÄBO, hemtjänst och övriga i åldersgrupper 80+ och 65-79 år sedan 2023-10-15



# Vaccinationstäckning 2023-11-01, SÄBO, hemtjänst, övriga 80+ och 65-79 år

■ Dos sedan 2023-02-15 oavsett dosnummer



# **Nya kunskapsstöd om anhörigperspektivet i socialtjänsten**

Lisette Wahlroth, Socialstyrelsen



# Integrera anhörigperspektivet inom hälso- och sjukvården och socialtjänsten

Att förstå och möta anhörigas situation och behov

- Utgångspunkt - regeringens anhörigstrategi med stöd av Socialstyrelsens underlag till strategin.
- Åtgärder behöver vidtas inom ledning, styrning, kunskap, kompetens, samverkan och samordning.
- Kunskapsstödet riktar sig till alla inom hälso- och sjukvården och socialtjänsten, på alla nivåer.

# Samhällets ansvar för stöd till anhöriga





- **Kommunerna har skyldighet enligt socialtjänstlagen att erbjuda stöd till anhöriga** som ger vård eller stöd till någon de står nära som är långvarigt sjuk eller äldre eller som har funktionsnedsättning.
- **Regionerna har ett ansvar att förebygga ohälsa.** I detta arbete ingår att arbeta hälsofrämjande och identifiera personer och grupper som riskerar att drabbas av ohälsa.

**Därför är  
anhörigperspektivet  
viktigt**





## Anhöriga fyller en viktig samhällsbärande funktion

- Vård och stöd som anhöriga ger till dem som står dem nära innebär **stora besparingar och en avlastning för den offentliga vården och omsorgen.**
- **Samtidigt är det anhöriga som får ta konsekvenserna** när ansvaret blir för tungt och situationen blir ohållbar.

**Vad innebär  
anhörigperspektivet?**

**Vilka hinder och  
möjligheter finns?**



Anhörigperspektivet är ett förhållningssätt.

Det grundläggande är att chefer och medarbetare:

- **ser och lyssnar** på den anhörige
- håller den anhörige **informerad** om den enskildes hälsa, vård och omsorg
- har kännedom om vilket **stöd** och vilken **vård** som den anhörige ger och hur den anhöriges **livssituation** ser ut
- tar tillvara på den anhöriges **kunskaper och erfarenheter**
- uppmärksammar den anhöriges **eget behov av stöd**.



## Sekretess eller tystnadsplikt är inte ett hinder för att anta ett anhörigperspektiv

### Tex hindrar det inte att:

- medarbetare **informerar** den enskilde om möjliga **fördelar** med att **lämna ett samtycke** till att bjuda in anhöriga att vara delaktiga,
- medarbetare **lyssnar** och **erbjuder stöd** till anhöriga som **själva tar kontakt**,
- medarbetare hjälper anhöriga att **förstå** vad olika **diagnoser** innebär,
- kommunen eller regionen **proaktivt** arbetar med att **utveckla stödformer** till anhöriga.
- kommunen eller regionen **utvecklar rutiner** för att underlätta arbetet med anhöriga.

# Det är avgörande för anhöriga och den enskilde hur väl vården och omsorgen fungerar

- När **vården och omsorgen** och **samordningen** mellan olika aktörer **brister** tvingas anhöriga ta ett allt större **ansvar**.
- Anhörigperspektivet **beaktas inte alltid** inom alla hälso- och sjukvårdens och socialtjänstens verksamheter.



- **Hållbara strukturer, policys, riktlinjer och rutiner** måste finnas för att integrera, behålla och följa upp anhörigperspektivet.
- **Samverkan och samordning** mellan olika vård- och omsorgsaktörer **måste fungera** för att anhöriga inte ska behöva ta en koordinerande roll.
- **Resurser** behöver avsättas för att **medvetandegöra och utbilda** chefer och medarbetare.

**Frivillighet är en  
utgångspunkt**

**4**



- En grundläggande princip i den nationella anhörigstrategin – **anhörigas insatser och delaktighet ska alltid bygga på frivillighet.**
- Viktigt att frågor om frivillighet **återkommer** i hälso- och sjukvårdens och socialtjänstens dialoger med anhöriga eftersom livssituationer förändras.

# Kunskapsstödet i sin helhet

Läs mer på [Kunskapsguiden.se](https://kunskapsguiden.se) under temat "Anhörigperspektiv i socialtjänsten och hälso- och sjukvården"

[lisette.wahlroth@socialstyrelsen.se](mailto:lisette.wahlroth@socialstyrelsen.se)

# Vad tycker de äldre om äldreomsorgen? 2023 samt Enhetsundersökningen om äldreomsorg och kommunal hälso- och sjukvård 2023

Några utvalda resultat

# Resultat (trender) Vad tycker de äldre om äldreomsorgen?





# Resultat över tid

- Från 2013 fram till och med 2019 - Inga större förändringar år från år
- 2020 var resultaten överlag något mer positiva än 2019 och förändringarna var något större än vanligt
- 2022 var det stora negativa förändringar i resultaten jämfört med 2020 (gjordes inte 2021)
- Årets resultat i jämförelse med 2022 års resultat – små positiva förändringar på några frågor men inte tillbaka till samma nivå som innan pandemin

# Övergripande - 2023 jämfört med 2013

Sämre resultat på samtliga frågor om service/omsorg

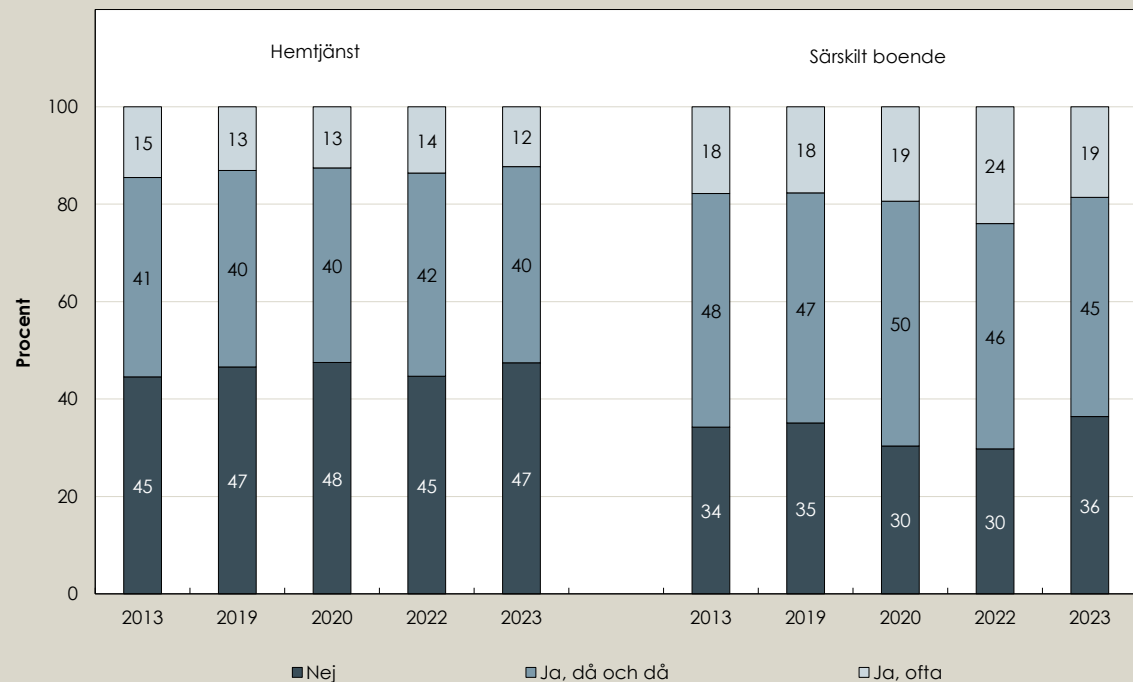
Men bättre resultat på samtliga fyra bakgrundsfrågorna

- Hälsa
  - Hemtjänst + 3 %
  - Säbo + 5 %
- Rörlighet
  - Hemtjänst + 2 %
  - Säbo + 4 %
- Ångest/oro
  - Hemtjänst + 2 %
  - Säbo + 2 %
- Ensamhet
  - Hemtjänst + 3 %
  - Säbo + 2 %

# Händer det att du besväras av ensamhet?

**Figur 2. Svarsfördelning på frågan – Händer det att du besväras av ensamhet?**

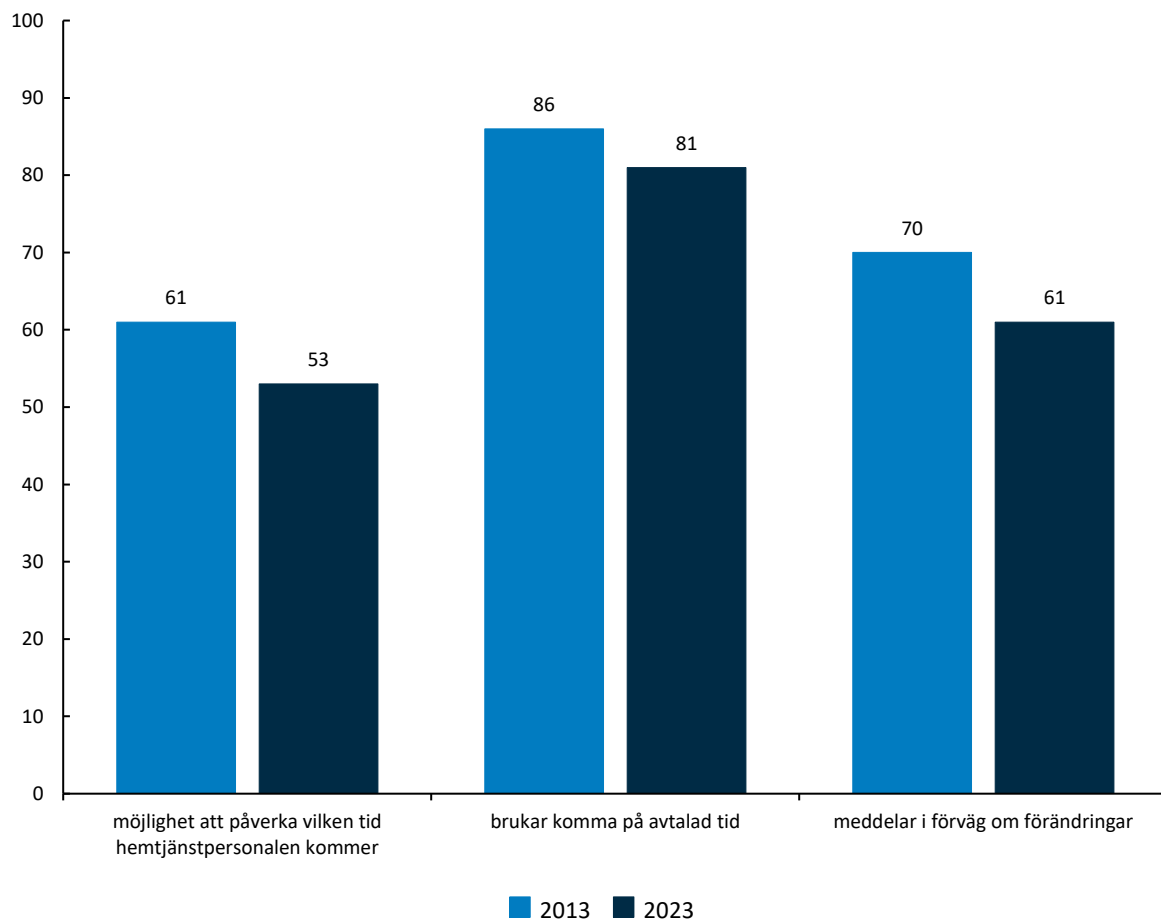
Andelar i procent (%) riket, år 2013, 2019, 2020, 2022 och 2023 – hemtjänst och säbo.



Källa: Enkätundersökning: Vad tycker de äldre om äldreomsorgen? 2023, Socialstyrelsen.  
Hemtjänst 2013 N = 92 741, 2019 N = 83 577, 2020 N = 77 658, 2022 N = 77 904, 2023 N = 77 400  
Säbo 2013 N = 34 657, 2019 N = 32 195, 2020 N = 24 223, 2022 N = 25 819, 2023 N = 28 450

- Säbo - 6 procentenheter högre andel som svarat Nej jämfört med 2022 och 2 procentenheter större andel än 2013
- Hemtjänst - 2 procentenheter högre andel som svarat Nej jämfört både med 2022 och med 2013




# Några frågor om hemtjänstpersonalen



- Siffrorna visar andel som svarat ja, alltid och ja, oftast på frågorna.
- Försämringar för samtliga frågor.
- Frågorna är kopplade till förutsättningar och styrning.
- Det här visar riket, stora variationer på kommun- och enhetsnivå.

# Stora variationer för tillgång till personal, sjuksköterska och läkare på särskilt boende för äldre

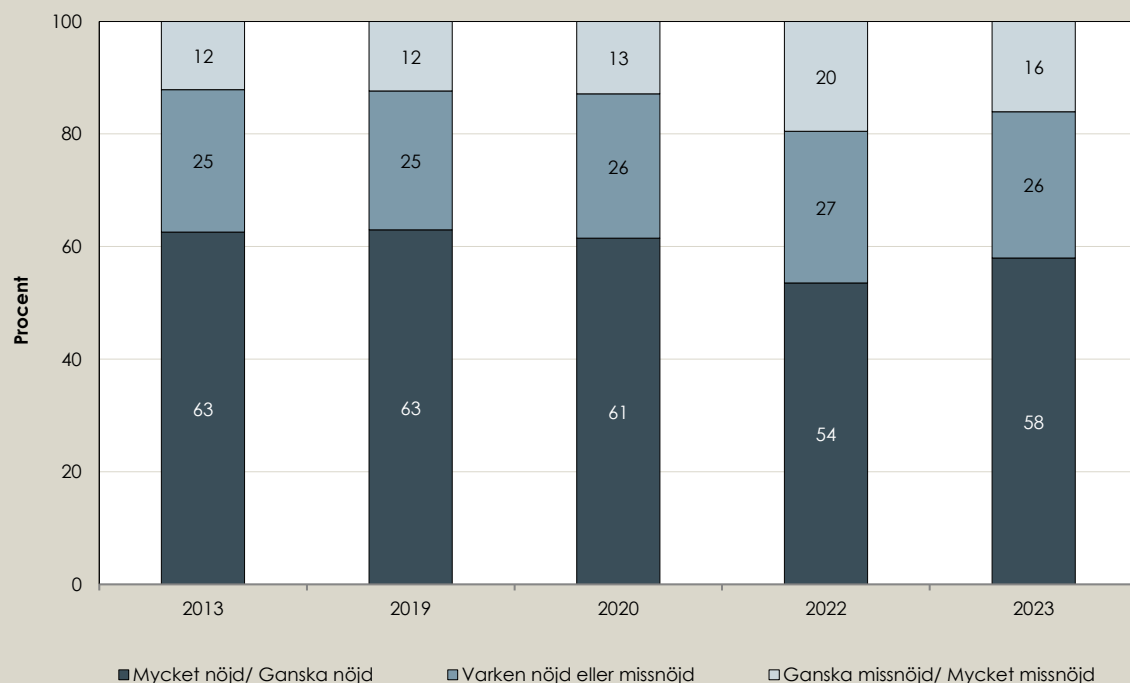
Variation mellan den kommun som har största andelen och den kommun som har minsta andelen respondenter som har svarat att det är ganska eller mycket lätt att få:

- kontakt med personalen på äldreboendet, skiljer det 67 procentenheter  33 %  
100 %
- träffa sjuksköterska vid behov, är skillnaden 76 procentenheter  19 %  
95 %
- träffa läkare vid behov, skiljer det 62 procentenheter  17 %  
79 %

# Hur nöjd eller missnöjd är du med de aktiviteter som erbjuds på ditt äldreboende?

Figur 6. Svarsfördelning på frågan – Hur nöjd eller missnöjd är du med de aktiviteter som erbjuds på ditt äldreboende?

Andelar i procent (%) riket, år 2013, 2019, 2020, 2022 och 2023 – säbo.



Källa: Enkätundersökning: Vad tycker de äldre om äldreomsorgen? 2023, Socialstyrelsen.

Säbo 2013 - N = 31 857, 2019 - N = 29 526, 2020 - N = 21 547, 2022 - N = 22 825, 2023 - N = 25 595

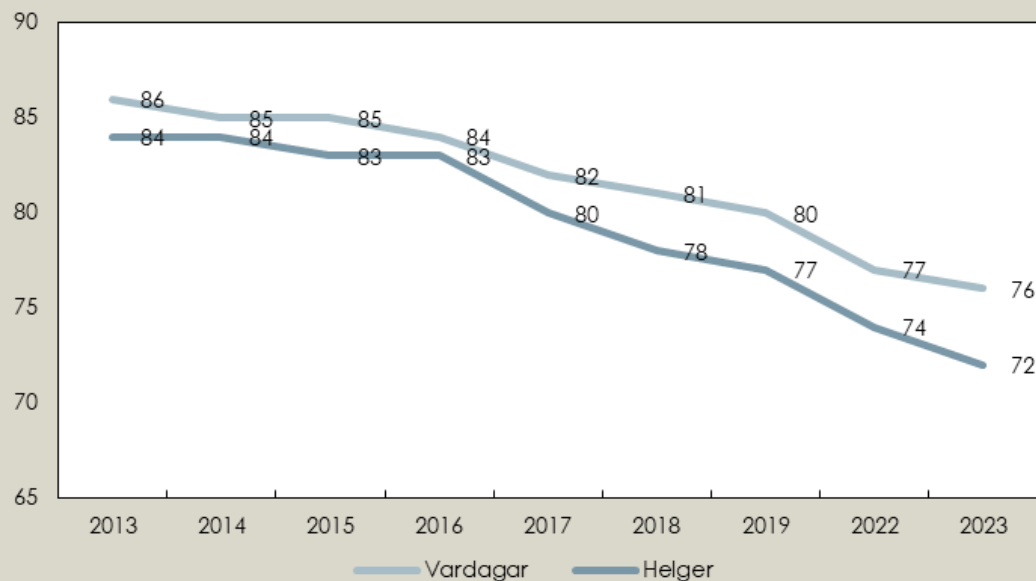
- Större andel nöjda jämfört med 2022
- Mindre andel nöjda jämfört med tidigare år
- Större andel kvinnor är nöjda jämfört med män

# Resultat (trender) Enhetsundersökningen



# Adekvat utbildning - omsorgspersonal på särskilda boenden, riket

Figur 1. Andel omsorgspersonal med adekvat utbildning i särskilt boende, vardagar och helger 2013 - 2023.



Källa: Enhetsundersökningen om äldreomsorg och kommunal hälso- och sjukvård 2013–2023, Socialstyrelsen

- Stadigt ned år efter år.
- Stora variationer
  - Mellan 16 % - 100 % på vardagar och enhetsnivå
- Variationer mellan kommungrupper

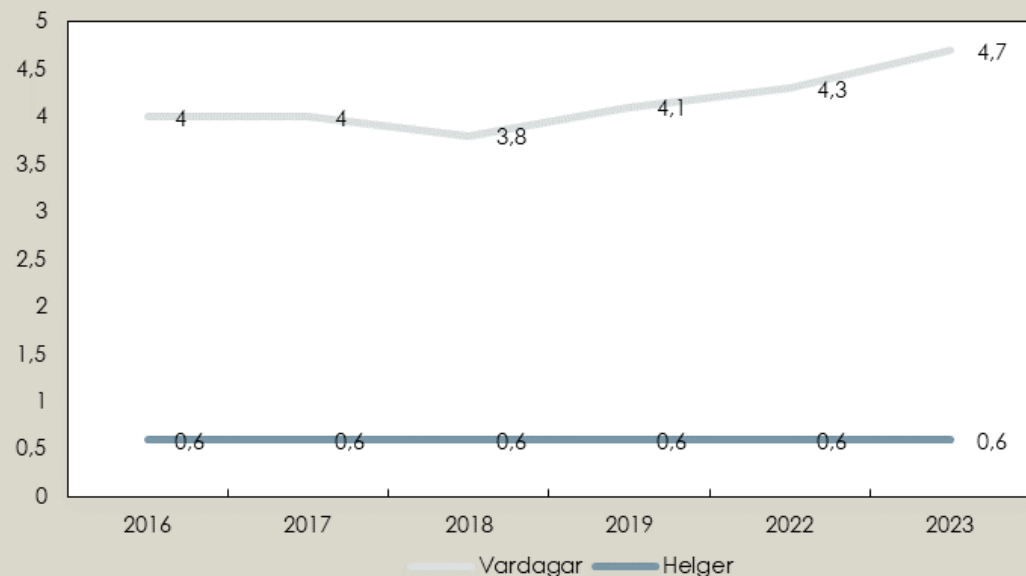
Kommunstorlek, invånare	Andel omsorgspersonal med adekvat utbildning, vardagar
1 - 15.000	75,77
15.000 - 30.000	77,7
31.000 - 70.000	77
70.001 - 200.000	75,89
200.001 eller mer	80,65

- Sista året för indikatorn, 2024 – ny indikator med definition för USK



# Tillgång till sjuksköterska på särskilt boende, riket

Figur 2. Antal Sjuksköterskor per 100 personer 65 år och äldre i särskilt boende samt eventuella hemsjukvårdspatienter



Källa: Enhetsundersökningen om äldreomsorg och kommunal hälso- och sjukvård 2016 - 2023, Socialstyrelsen

- Uppgående trend de senaste åren för vardagar
- Statsbidraget kan vara en förklaring
- Stora variationer på enhetsnivå
  - 1,5 – 20,5 ssk per 100 personer på vardagar

# Tack för ditt medverkande!

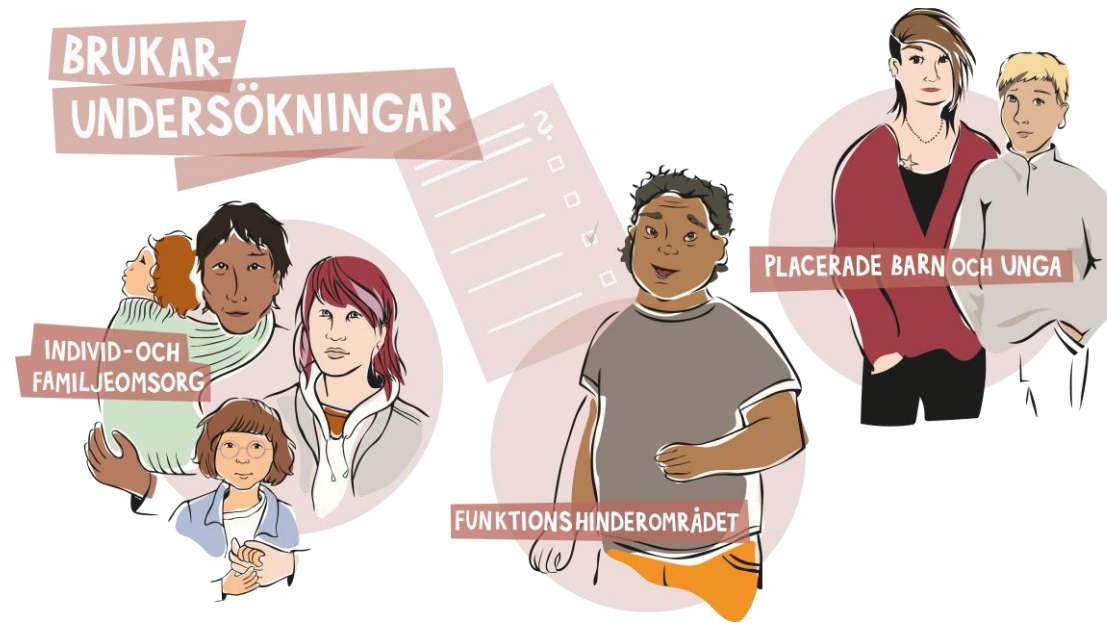
Läs mer på våra webbsidor:

[Öppna jämförelser – Vad tycker de äldre om äldreomsorgen? – Socialstyrelsen](#)

[Öppna jämförelser av hemtjänst och särskilt boende - Socialstyrelsen](#)

# SKR:s mötesplats för hälsa, vård och omsorg för äldre

Ulrika Lifvakt, SKR



# Nationella brukarundersökningar inom socialtjänsten

# Nationella brukarundersökningar



- Nytt ramavtal med Origo group AB, från 2024 till längst 2027. Målsättningen är att tidplaner för genomförandet 2024 kommer att följa tidigare tidplaner.
- Årets brukarundersökningar är nu klara. 210 kommuner deltog i minst en undersökning. Resultat publiceras i Kolada den 6 december.
- I januari genomförs webbsända resultatseminarium för alla undersökningar. Nationella resultat presenteras och vi delar erfarenheter med varandra. Anmälningsslänkar finns på <https://skr.se/skr/tjanster/eventemang.49623.html>

# NUSO – Nationell Uppföljning av Socialtjänstens Omställning

- Ca. 50 kommuner har redan anmält sig
- Intresseanmälan kan göras t.o.m. 15 december
- Länk för mer information samt intresseanmälan  
[Intresseanmälan att medverka i Nationell Uppföljning av Socialtjänstens Omställning \(NUSO\) – FoU Välfärd Värmland \(kau.se\)](#)

# **Nästa aktuellt inom socialtjänst: 30 januari klockan 16.00**

Om du saknar inbjudan kontakta: [anna.rossipal@skr.se](mailto:anna.rossipal@skr.se)



**KUNGÄLVS  
KOMMUN**

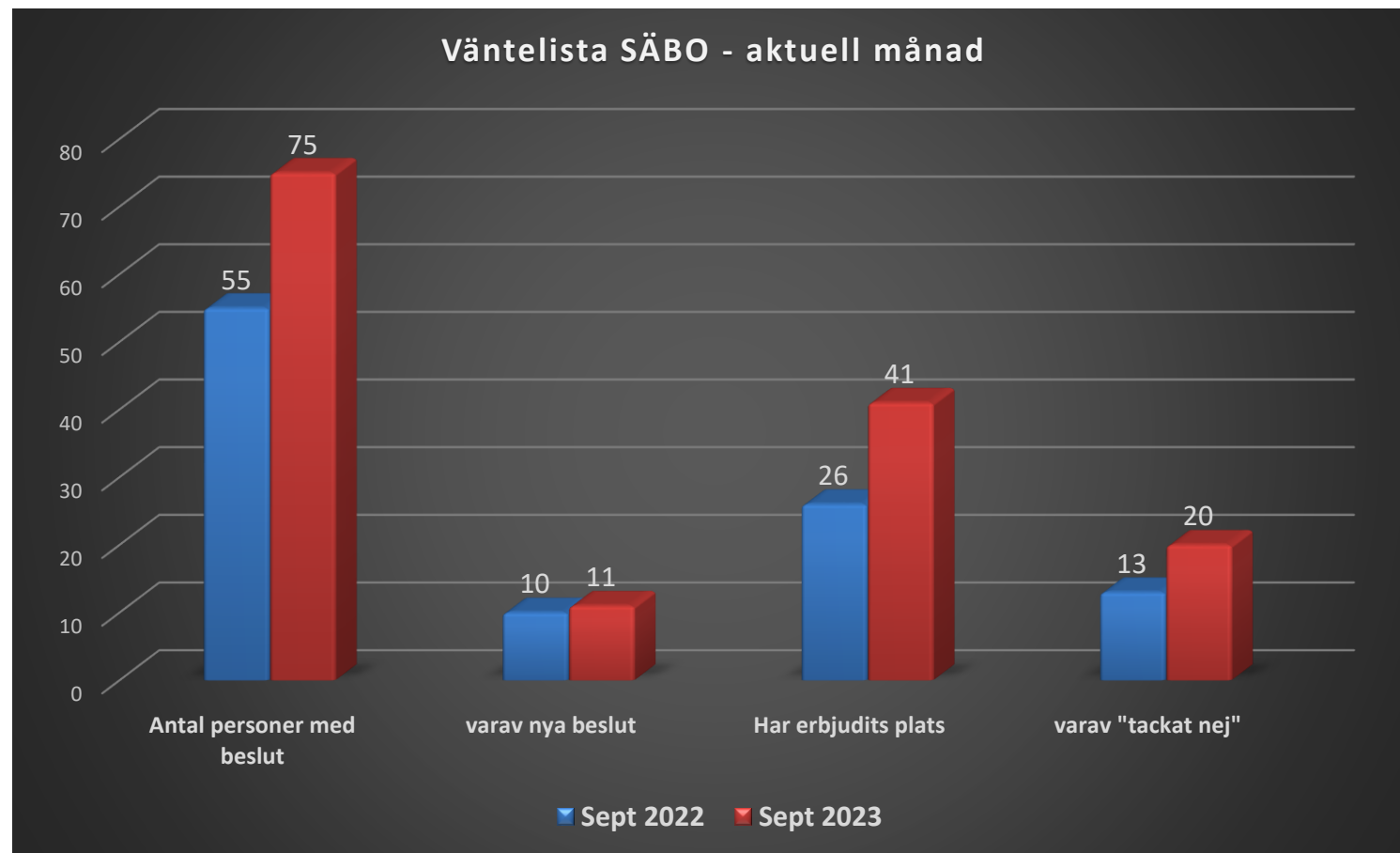
**KPR**





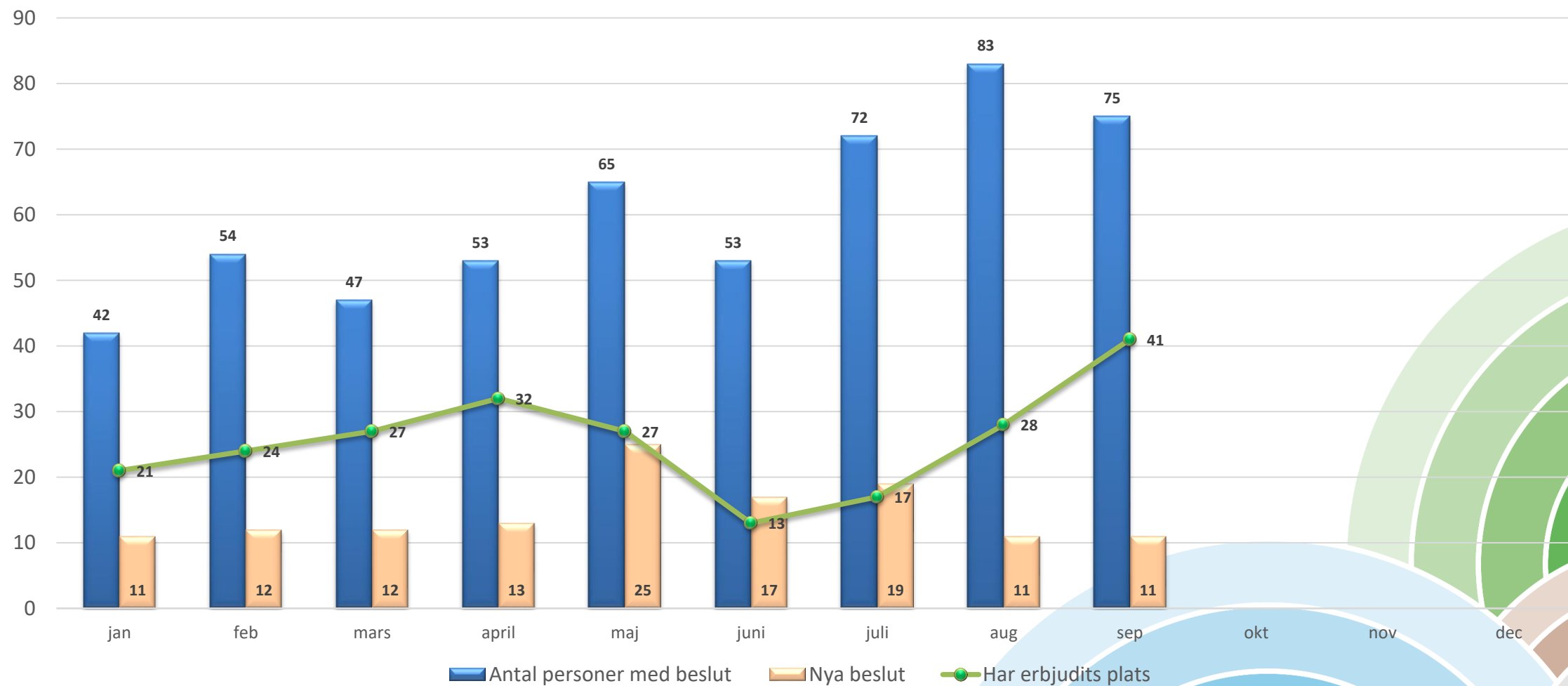
### September 2023 jämfört med 2022:

- ☐ Antal personer med beslut som väntar på plats har **ökat** med 36%, dvs 20 personer
- ☐ Antal nya beslut har **ökat** med 10%, dvs 1 beslut
- ☐ Antal personer som har erbjudits plats har **ökat** med 58%, dvs 15 personer
- ☐ Antal personer som har tackat nej har **ökat** med 54%, dvs 7 personer
- ☐ Skäl till **"nej tack"** i sept: Inte redo att flytta till säbo, vill bo kvar hemma med hemtjänst





## Väntelista Säbo - 2023



■ Antal personer med beslut   ■ Nya beslut   ● Har erbjudits plats



**KUNGÄLVS  
KOMMUN**

**Pensionärsråd 231207**



# Bakgrund och styrning av kollektivtrafiken idag

- Kollektivtrafiklagen (2010) ersatte lagen om ansvar för viss persontrafik (1997) och trädde i kraft 2012
  - I vår region har VGR ensamt ansvar för kollektivtrafiken
- 2011 skrevs skatteväxlingsavtalet under av samtliga 49 kommuner i regionen
  - Avtalet reglerar ansvar och finansiering
  - Avtalet är inte möjligt att bryta eller som enskild kommun gå ur
  - Skatteväxling om 43 öre
- Västtrafik upphandlar trafik (10 åriga avtal) dessa föregås av förstudier inför upphandling



KUNGÄLVS  
KOMMUN

# Varför blir det förändringar/försämringar i kollektivtrafiken?

- Lågt resande
- Förbättrat reseunderlag
- Nya/förbättrade knutpunkter styr vart trafiken angör
- Fler boende/verksamma i ett område (VTs riktlinjer för trafik styr)
- Stora regionala planer och strategier styr trafikplaneringen på övergripande nivå (ex. Landsbygdsutredningen, trafikförsörjningsprogrammet)



# Kommunen kan påverka

- Dialog årligen inom en s.k trafikplaneprocess
- Dialog och samverkan inom regionens olika nätverk
  - Inspel via uppföljning av trafikförsörjningsprogrammet som är ett av regionens viktigaste dokument som berör kollektivtrafiksutvecklingen
- Möjlighet till tillköp (ex. ändra linjesträckningar, fler turer eller nya linjer)



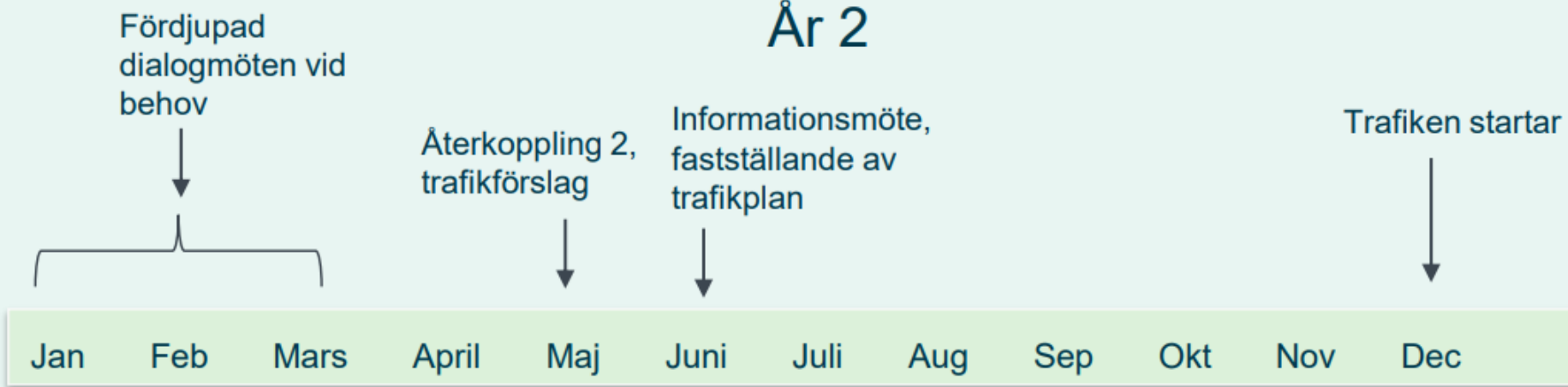


# Trafikplaneprocessen - kommundialog

År 1



År 2





# Vad är tillköp?

För att uppmuntra till ökat kollektivt resande i vissa områden kan kommunen köpa till i trafiken – det kan i sin tur ge ett bättre reseunderlag till Västtrafik som eventuellt kan ta över trafiken därefter

- Några exempel på tillköp: Man kan köpa till fler turer på en linje, förändra en linjesträckning, etablera en helt ny linje, tillköpsmöjligheten regleras i skatteväxlingsavtalet
- Igen garanti att regionen tillåter tillköp
- Kräver politiskt beslut





KUNGÄLVS  
KOMMUN

# Linje 3 2024

- Förstudien som ligger till grund för upphandlingen beslutades 2020-12-16
- Första bud: Linjen görs om till högtrafiklinje med trafik morgon och eftermiddag på vardagar
  - Inte motiverat pga ökat resande och Västtrafiks nya riktlinjer – vilket kommunen anmärkt på
- Nytt beslut: Utöka med helgtrafik på linjen, ca 8 turer per lördag respektive söndag
  - Borttagning av dagtrafik på vardagar (60-minuterstrafik) är inte önskvärt sett till resandet. Det går att motivera dagtrafik även sett till riktlinjer för trafikering.
- Förslag justering:
  - Komplettering med dagtrafik under vardag (60-minuterstrafik)

Några frågor?



**KUNGÄLVS  
KOMMUN**

